

Digue-hi la teva!

Procés participatiu de Collserola

Pla Especial de Protecció del Medi Natural i del Paisatge del Parc Natural de la Serra de Collserola (PEPNat) i Modificació Puntual del Pla General Metropolità (MPGMCo)



La serra de Collserola és un espai singular, amb un alt valor ecològic, situat dins d'una realitat metropolitana complexa. Per tant, es tracta d'un parc amb un gran potencial pel que fa a la provisió a escala metropolitana i regional de serveis ecosistèmics (beneficis que un ecosistema aporta a la societat i que milloren la salut, l'economia i la qualitat de vida de les persones, com per exemple la regulació del clima o del cicle de l'aigua). D'altra banda, la Serra té poca continuïtat ecològica amb la resta d'espais oberts de l'entorn i compta amb una vora molt antropitzada (molt transformada per l'acció de l'ésser humà).

Què és un pla especial?

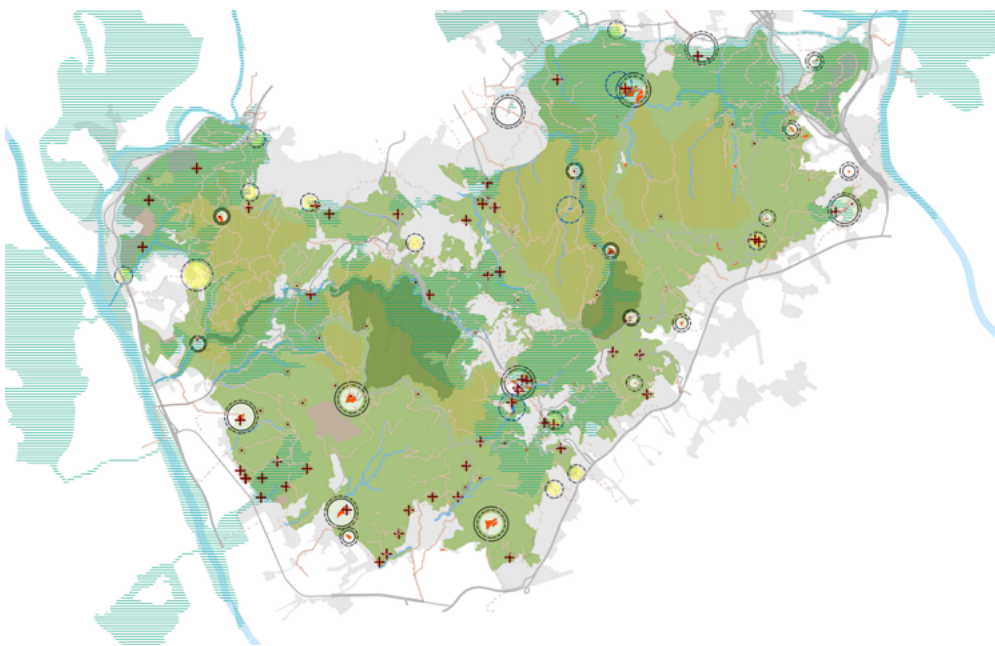
És un instrument urbanístic, en aquest cas de caràcter híbrid (atès que combina aspectes ambientals i urbanístics), que pretén ordenar el territori a partir de regular, protegir, preservar, promocionar i gestionar d'una manera sostenible i equilibrada l'espai natural, així com les dinàmiques que hi tenen lloc.

Per què un nou pla?

Des de mitjans del segle passat són diverses les figures de protecció que han reconegut la serra de Collserola com un espai d'interès, fins l'any 2010 quan es declara Parc Natural i s'estableix la necessitat de disposar d'un nou pla especial. Aquest nou pla, un cop aprovat definitivament, substituirà el pla vigent des de l'any 1987.

Paral·lelament, i per tal de facilitar el desenvolupament de les propostes del PEPNat, es tramita la Modificació del Pla General Metropolità (MPGMCo) del 1976.

Estructura del Pla



- Reserves naturals parcials
- Espais d'interès connector
- Illes de tranquil·litat
- Àrees d'especial significació

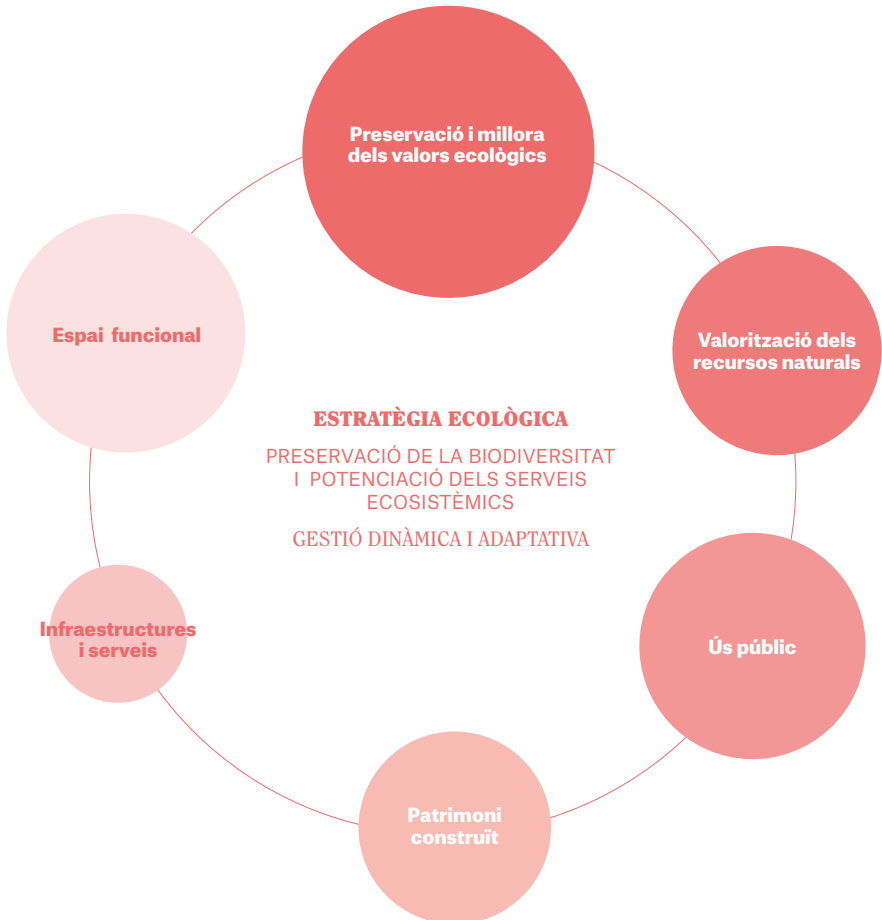
- + Construccions tradicionals amb usos admesos diferents del d'habitatge
- Estratègies específiques en relació amb l'ús públic

Què proposa el PEPNat?

Aquest Pla proposa la protecció, conservació i millora del patrimoni natural i dels valors geològics, biològics, ecològics, ecosistèmics, paisatgístics, etnològics, agrícoles, socials i culturals de la serra de Collserola.

A partir d'una diagnosi detallada de l'estat actual del Parc, s'han fet propostes en relació amb els següents punts: estat i evolució dels valors ecològics del Parc, valorització dels recursos naturals, ús públic, patrimoni construït, infraestructures i espais perimetrals.

Així, el PEPNat, amb caràcter proactiu i propositiu, parteix de l'estratègia ecològica com a eix transversal i vertebrador del model de Parc i s'estructura en sis àmbits, on el més rellevant fa referència a la preservació i millora dels valors ecològics.



Com s'aposta per la preservació i millora dels valors ecològics?

S'aposta per la màxima protecció de tot el Parc (clau única 29co) per tal de fer compatible la preservació dels valors ecològics amb l'ús públic i el foment dels serveis ecosistèmics.

Les propostes es basen en quatre eixos: millora de la connectivitat ecològica (permetre el moviment dels diferents organismes pel territori), tant interna com externa del Parc; conservació dels elements de valor ecològic; control de les perturbacions (impactes) i foment de l'economia verda, tot en el marc d'una gestió dinàmica i adaptativa.



Com es planteja la valorització dels recursos naturals?

Amb l'objectiu de fomentar el mosaic agroforestal i l'economia verda, el PEPNat es basa en la corresponsabilitat i la cogestió com a elements de conservació activa del Parc, és a dir, fer participis els propietaris de la seva gestió.



Com s'aborda l'ús públic?

Es defineix una xarxa bàsica per a l'ús públic a partir de la infraestructura existent amb l'objectiu de fomentar el Parc com a espai de salut, benestar i coneixement. Aquesta xarxa concentra les activitats en determinats espais i camins, ubicats preferentment a les vores del Parc, i s'evita així la dispersió dels usuaris.



Quines són les novetats pel que fa al patrimoni?

Amb caràcter general no s'admet cap nova edificació, excepte casos singulars associats al model de valorització dels recursos naturals i instal·lacions de punts d'informació conformes al model d'ús públic.

Així mateix, s'aposta pel manteniment i la millora del patrimoni arquitectònic, històric i cultural existent al Parc a través de la redacció del catàleg de masies i de l'inventari de patrimoni cultural.



Quin tractament reben les infraestructures i els serveis?

Estratègia basada en minimitzar l'ocupació i la fragmentació dels espais lliures de Collserola i en afavorir la permeabilitat de les infraestructures.

Pel que fa al tractament a les infraestructures, es fa una distinció entre les inherents, o pròpies del Parc, i les de pas. Alhora, se n'avalua la necessitat i s'aposta per integrar-les.



Què és l'espai funcional i per a què serveix?

Fora dels límits de Parc es preveu un espai de transició o pre-parc (espai funcional, entre les zones urbanes i Collserola) que té un paper rellevant en la regulació de les dinàmiques de l'espai en si i la seva relació amb el territori.

A més a més, es proposen, com a recomanació, un seguit d'actuacions per a dur a terme en àmbits concrets de l'espai funcional de cadascun dels municipis, amb l'objectiu d'establir un repertori de solucions comunes que facilitin la connectivitat ecològica i/o l'accés al Parc a peu o en transport públic.



Qui hi ha participat?

En la redacció i la tramitació del Pla, i tal com estableix la Llei d'urbanisme, hi han participat els agents i les institucions implicades, així com experts de diferents disciplines.

Fins ara hi han participat professionals del paisatgisme, de la gestió forestal, de l'urbanisme, de la biologia, del medi ambient, de la geografia, de l'enginyeria, del dret, de l'economia, de la geologia, de la sociologia i de l'arquitectura, entre d'altres.

Es tracta d'un projecte impulsat per diferents administracions:

Departament de Territori i Sostenibilitat [DTES] i Departament d'Agricultura, Ramaderia, Pesca i Alimentació de la Generalitat de Catalunya, Diputació de Barcelona [DIBA], Àrea Metropolitana de Barcelona [AMB], Consorci del Parc Natural de la Serra de Collserola [CPNSC], i els ajuntaments de Barcelona, Cerdanyola del Vallès, Esplugues de Llobregat, Molins de Rei, Montcada i Reixac, el Papiol, Sant Cugat del Vallès, Sant Feliu de Llobregat i Sant Just Desvern.

I tu?

Hi tens alguna cosa a dir?

El Consell Metropolità de l'Àrea Metropolitana de Barcelona, en sessió celebrada el 24 de juliol de 2018, va aprovar inicialment el PEPNat i la MPGMCo.

Amb l'aprovació inicial es dona sortida a la tercera fase de participació, d'una durada de tres mesos, que finalitzarà el 10 de desembre de 2018

Com s'hi pot participar?

Hi ha diferents maneres de fer-ho:

· Mitjançant les sessions presencials territorials. Durant la tardor, es faran tallers territorials i temàtics —oberts a les entitats i associacions— relacionats amb els continguts específics del model d'ordenació.

Si pertany a algun col·lectiu que es veu afectat o que hi està interessat, contacta amb el teu ajuntament i us informaran del dia i l'hora de la sessió participativa prevista. També pots escriure un missatge a pepnatcollserola@amb.cat, consultar el calendari a l'adreça www.amb.cat/pepnat o bé trucar a la centraleta de l'AMB **93 223 51 51** de 9.00 14.00h.

· El dissabte **24 de novembre** es farà una sessió oberta a tothom per explicar les propostes del Pla. Lloc: Consorci del Parc de Collserola d'11.00 a 13.00h. Es farà una activitat paral·lela adreçada als més petits (a partir de 4 anys).

· Al web de l'AMB hi trobareu tota la informació que conté el Pla, així com l'oportunitat de participar-hi a través d'una enquesta electrònica.