

Ecoparc de Montcada i Reixac

PROGRAMA METROPOLITÀ

Educació per a la
Sostenibilitat

*Compartim
un Futur*

Escolars

Secundària



Un recurs, no un residu

Sabies que d'un bolquer es pot obtenir electricitat? O que de vuitanta llaunes es pot fer una llanta de bicicleta? Definim un residu com tot allò que queda després d'haver-ho usat o consumit. Moltes vegades pensem que ja no servirà per a res. Però la veritat és que un residu es pot acabar convertint en un altre producte, o bé en energia. Per això, ja no parlem d'un residu, sinó d'un recurs.

Recorda, a més, que abans que un recurs es converteixi en un residu, el pots reutilitzar tantes vegades com calgui! Així allarguem la vida del recurs.

Si els residus es reciclen o es composten, ja no cal ocupar l'espai d'emmagatzematge, ni preocupar-se d'evitar que contami ni el medi. A més, sempre és més fàcil i més barat tornar a utilitzar materials usats que crear-los de nou a partir de matèries

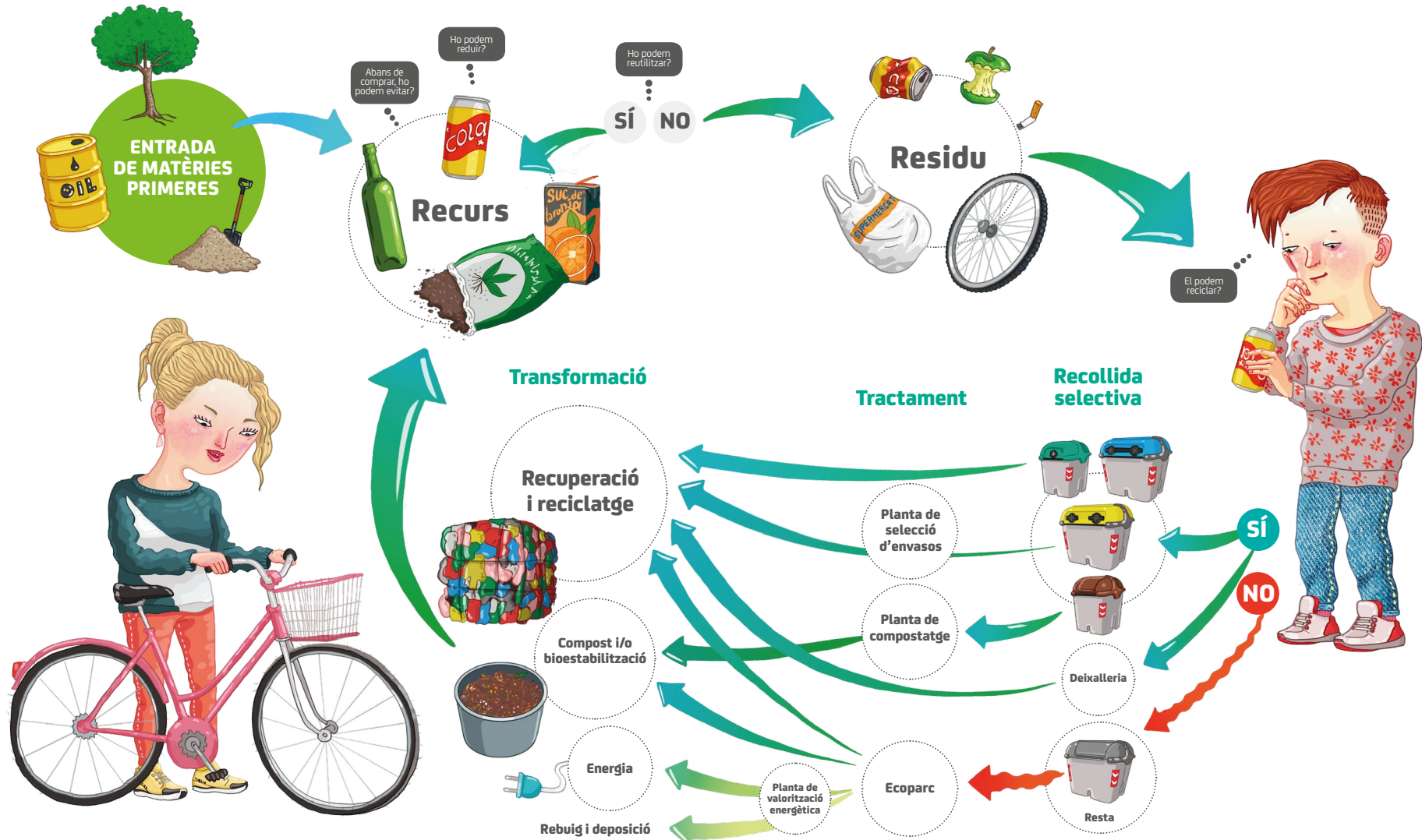
primeres. Per aquest motiu s'han construït les plantes de tractament de residus, les quals separen i recuperen els materials perquè després s'acabin convertint en productes nous o bé en energia.

A l'àrea metropolitana de Barcelona es produeixen anualment més de 1.300.000 tones de residus, de les quals un 65% són de la fracció resta (contenedor gris). És important fer una bona separació a la llar i només

dipositar en el contenidor gris tots aquells residus que no s'hagin de portar a la deixalleria ni dipositar-se a la resta de contenidors.

D'aquesta manera, els ecoparcs (unes instal·lacions que recuperen els residus que encara són útils) no han d'invertir tant temps ni diners en recuperar tot allò que no hem separat correctament.

Així doncs, fent una bona recollida selectiva es facilita la recuperació.





**Fins a
287.000
tones**
de residus tractats
a l'any

L'ecoparc de Montcada i Reixac

L'ecoparc de Montcada i Reixac és una planta de tractament mecànic i biològic de residus municipals (fracció resta, orgànica i envasos). Les seves funcions són: a) recuperar els materials que poden ser valoritzables per posteriorment portar-los a les plantes de reciclatge i b) tractar la matèria orgànica per convertir-la en compost, bioestabilitzat i energia.

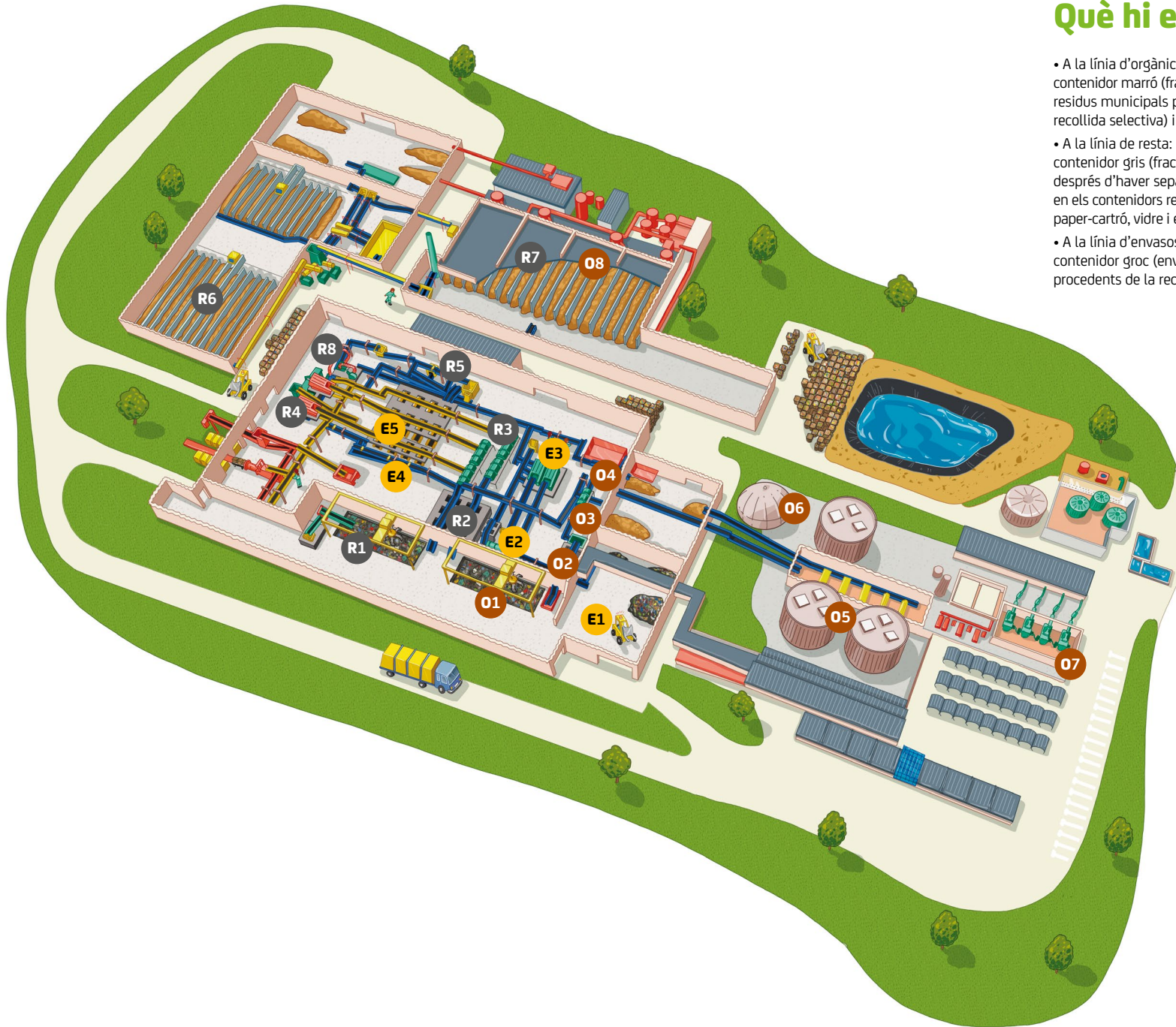
Dades de la planta

- Pot tractar fins a **260.000 tones/any** de residus (les proporcions entre fracció resta i orgànica varien segons les necessitats de tractament) i fins a **27.500 tones/any** d'envasos lleugers procedents de la recollida selectiva.
- La instal·lació ocupa una superfície de **8 hectàrees**.
- Del contenidor resta i orgànica se n'acaben extraient 3 grans grups de recursos: 1) materials reciclables, 2) compost i matèria orgànica bioestabilitzada i 3) biogàs i bioassecat que es convertiran en energia.

Però sempre hi ha una part que no es pot aprofitar: el rebuig.

- La planta pot acabar recuperant anualment més de **37.000 tones** de residus valoritzables i pot produir aproximadament **8.000 tones** de compost, **9.000 tones** de bioestabilitzat o fins a **54.000 tones** de bioassecat (les produccions indicades són les màximes autoritzades, i la producció real dependrà de la proporció d'entrades entre fracció orgànica, resta i envasos, i de la gestió que es faci). A més, pot produir més de **10.000.000 m³/any** de biogàs.

- L'ecoparc de Montcada i Reixac tracta els residus dels municipis següents: Barcelona, Badalona, Badia del Vallès, Barberà, Castellbisbal, Cerdanyola del Vallès, Montcada i Reixac, Ripollet, Sant Vicenç dels Horts, Sant Cugat del Vallès, Sant Andreu de la Barca, Tiana, Vallirana, Cervelló i diversos municipis del Baix Llobregat. També tracta residus orgànics de mercats i altres grans productors, així com restes de poda de jardins i parcs municipals.
- La instal·lació forma part del conjunt de plantes metropolitanques de tractament de residus municipals.



Què hi entra?

- A la línia d'orgànica: residus del contenidor marró (fracció orgànica dels residus municipals procedent de la recollida selectiva) i restes vegetals.
- A la línia de resta: residus del contenidor gris (fracció resultant després d'haver separat els residus en els contenidors respectius: orgànica, paper-cartró, vidre i envasos lleugers).
- A la línia d'envasos: residus del contenidor groc (envasos lleugers procedents de la recollida selectiva).

Què en surt?

Materials reciclables:

- Polietilè d'alta densitat (PEAD) de color i natural: envasos de detergents de color i transparents, caixes de fruita, etc.
- Polietilè de baixa densitat (PEBD) o plàstic film: bosses de supermercat, etc.
- Polietilè tereftalat (PET): ampolles d'aigua, d'oli, etc.
- Barreja de plàstics (mix): envasos de iogurts, de mantega, safates, etc.
- Poliestirè expandit (EPS) i altres: safates de porexpan, etc.
- Brics
- Alumini: llaunes de refrescs, etc.
- Fèrrics: llaunes de menjar, etc.
- Paper i cartró
- Vidre

Compost i matèria orgànica bioestabilitzada o bioassecada

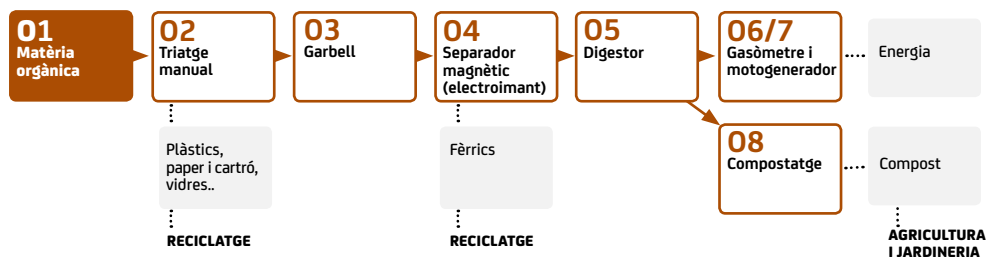
Energia provinent del biogàs
Rebuig

Què se'n fa?

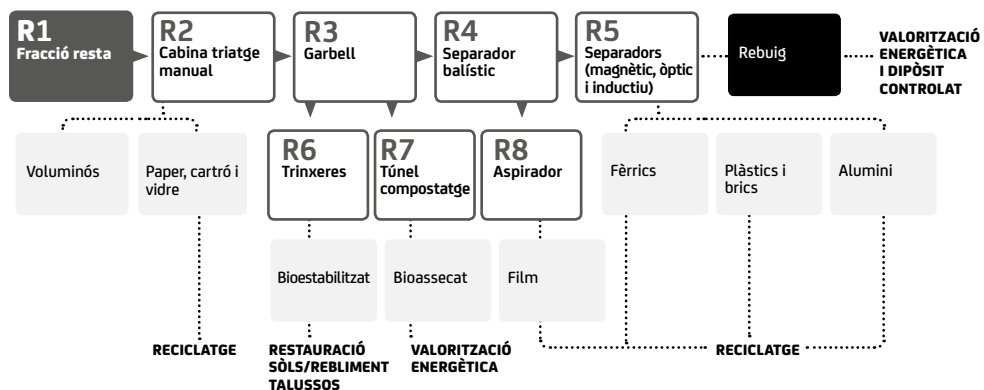
- Els materials reciclables s'envien a les plantes de reciclatge on es convertiran en uns altres recursos o productes.
- El compost de qualitat s'utilitzarà per a agricultura i jardineria, el bioestabilitzat per a la restauració de sòls o rebliment de talussos i el bioassecat es valoritza energèticament.
- El biogàs es pot utilitzar per produir energia per a la mateixa planta o es pot exportar a la xarxa.

ESQUEMA ECOPARC DE MONTCADA I REIXAC

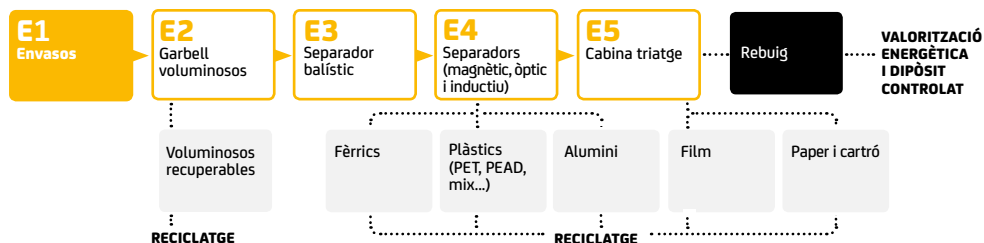
CONTENIDOR MARRÓ



CONTENIDOR GRIS



CONTENIDOR GROC



Beneficis ambientals

- Es recuperen els residus aprofitables i es classifiquen segons el tipus de material per enviar-los a reciclar i així obtenir nous recursos.
- Es disminueix el volum de residus que van al dipòsit controlat o a la planta de valorització energètica.
- S'estalvien matèries primeres i energia perquè no es fabriquen productes amb matèries primeres noves.
- S'evita l'emissió de gasos amb efecte d'hivernacle derivats de l'extracció de matèries primeres.
- S'obté energia que es pot utilitzar per a la pròpia instal·lació o pot exportar-se a la xarxa.

Control de l'impacte ambiental

Tota instal·lació té un impacte ambiental en el seu entorn més o menys significatiu: pot generar soroll, olors, aigües residuals, etc. Aquest impacte es pot minimitzar, o fins i tot evitar, mitjançant millores en la gestió i en el funcionament de la planta i en el disseny de la construcció.



QUÈ ÉS L'AMB?

L'Àrea Metropolitana de Barcelona és un ens local supramunicipal que té competències en la planificació territorial i l'urbanisme, la gestió dels residus, dels parcs i les platges metropolitanas, la mobilitat i el transport, i també en l'àmbit de l'educació per a la sostenibilitat, entre d'altres.

CONTINUA TREBALLANT AMB ELS RECURSOS!

Per a més informació i fer activitats complementàries, consulta la guia didàctica digital
<http://guiadidactica.amb.cat>

Aquí trobaràs les plantes de tractament de residus de l'Àrea Metropolitana de Barcelona que també pots visitar:

- 1 ECOPARC DE LA ZONA FRANCA
- 2 ECOPARC DE MONTCADA I REIXAC
- 3 ECOPARC DELS HOSTALETS DE PIEROLA
- 4 PLANTA DE TRIATGE DE RESIDUS INORGÀNICS DE MOLINS DE REI
- 5 PLANTA DE TRANSVASAMENT DE VILADECANS
- 6 PLANTA DE COMPOSTATGE DE TORRELLES DE LLOBREGAT
- 7 PLANTA DE COMPOSTATGE DE SANT CUGAT DEL VALLÈS
- 8 DIPÒSIT CLAUSURAT DE LA VALL D'EN JOAN

Planta integral de valorització de residus de Sant Adrià de Besòs, formada per:

- 9 ECOPARC DE SANT ADRIÀ DE BESÒS
- 10 PLANTA DE VALORITZACIÓ ENERGÈTICA DE SANT ADRIÀ DE BESÒS

Centre de tractament de residus municipals de Gavà-Viladecans, format per:

- 11 PLANTA DE TRIATGE DE GAVÀ-VILADECANS
- 12 PLANTA DE VOLUMINOSOS DE GAVÀ-VILADECANS

