



INFORMACIONS

Equipaments i serveis del Parc

Fonts d'aigua potable. Jocs infantils. Jocs gent gran. Porteries de futbol. Cistelles de bàsquet. Taula de ping-pong. Àrea de picnic.

Activitats i festes al Parc

Festa de l'arbre (març), aplec sardanista (dilluns de Pasqua). Revetlla de Sant Joan i trobada de diables (juny).

Recomanacions

Utilitzeu les papereres. Observeu la vegetació sense malmetre-la. No feu sorolls innecessaris. Cuideu el Parc, com si fos casa vostra.

Per a més informació:

Àrea Metropolitana de Barcelona. Servei de Promoció i Conservació de l'Espai Públic. www.amb.cat

DADES TÈCNICQUES I ESTADÍSTIQUES

Superfície: 5 ha

Inauguració: març de 1998

Projecte: Sergi López-Grado, arquitecte.

Població de l'Hospitalet de Llobregat 2011: 256.065 habitants.

Altres parcs metropolitans a l'Hospitalet de Llobregat:

Parc de les Planes: 6,8 ha

COM ARRIBAR AL PARC

Amb autobús:

46 Barcelona (Pl. Espanya) – Aeroport BCN

65 Barcelona (Pl. Espanya) – El Prat (Sant Cosme)

79 Barcelona (Pl. Espanya) – L'Hospitalet (Av. Carrilet)

L10 El Prat (Sant Cosme) – St. Just Desvern (Pl. Parador)

L14 Barcelona (Fios i Calcat) – L'Hospitalet (Bellvitge)

L94 Castelldefels platja (Les Botigues) – Barcelona (Rda. Universitat)

L95 Castelldefels (Av. Poal) – Barcelona (Rda. Universitat)

L'H1 / L'H2 Tanatori de l'Hospitalet (circumval·lació)

Amb metro: L1 – Bellvitge

Amb ferrocarril: RENFE, estació Bellvitge. FGC, estació Gornal.

Amb vehicle privat: Per la gran via de los Corts Catalanes i sortir a Bellvitge

Parc de Bellvitge

Un parc vora una ermita



© ÀREA METROPOLITANA DE BARCELONA
Direcció de Serveis de l'Espai Públic

COORDINACIÓ, RECERCA I TEXTOS
Servei de Promoció i Conservació
Luzcía Planes i Sant-romà, geògrafa

DISSENY GRÀFIC
Oficina de Disseny
Enric Folch i Ursula Solans

CORRECCIÓ DE TEXTOS
Manel Carvera i Gallemí, títol·log

INVENTARI DE VEGETACIÓ I PLÀNOLS
Pilar Monsonet i Montes, biòloga
Roser Vives de Delàs, enginyera agrònoma

FOTOGRAFIA
Josep Cano i Ernest Costa i Savoia

COL·LABORACIONS
Arxiu Municipal de l'Hospitalet

IMPRESSIÓ
Apopgraf

Maig de 2012



Àrea Metropolitana
de Barcelona

SITUACIÓ

L'indret

La Marina, la part de l'Hospitalet on hi ha el Parc, és un sector de terres planes que forma part del delta del Llobregat i que fins al 1924 (en què es van incorporar 900 ha de la part sud a Barcelona) arribava fins al mar. El paisatge inicial d'aiguamolls i conreus, amb masies disperses, és avui un territori ocupat per equipaments i infraestructures, que depassen l'àmbit municipal, i pels grans blocs d'habitatges del barri de Bellvitge. La petita ermita de Santa Maria és l'únic llegat del paisatge antic. En aquest entorn, el Parc ha representat una vital aportació de qualitat ambiental i paisatgística, en un barri que n'estava molt necessitat.



Aproximació al paisatge de l'Hospitalet l'any 1916

Dibuix: Valentí Julià. Museu de l'Hospitalet

El Parc i la ciutat

El Parc és al sud de l'Hospitalet, al barri de Bellvitge. L'envolta pel nord-est la rambla de la Marina, per ponent el carrer de l'Ermita i l'avinguda de la Mare de Déu de Bellvitge (tradicional accés del poble vell a l'ermita, coneguda popularment com a carretera de la processó) i pel sud la gran via de les Corts Catalanes.



LA HISTÒRIA

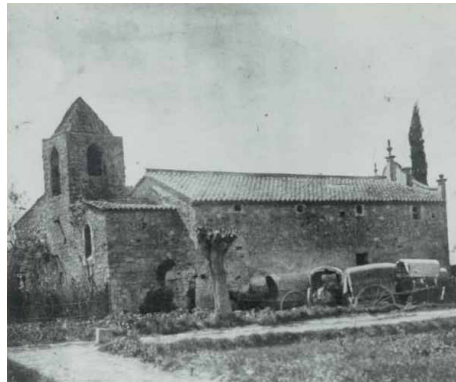
Bellvitge: el nom

Bellvitge és el nom d'un sector de la Marina de l'Hospitalet. El nom antic era Malvitge (derivat del nom de dona Amalvígia, propietària del lloc a final s. x). En un document de venda del 1057 s'esmenta el mas de Vitge, al qual hi ha una capella. La llegenda equipara Bellvitge a bell viatge i atribueix el canvi de mal per bell, a la construcció de l'ermita i al progressiu sanejament de les terres. La primera referència completa de la capella és de 1279, quan Elisenda Miquela fa un llegat de sis diners a Santa Maria de Bervige.

Bellvitge: l'ermita de Santa Maria

En unes excavacions realitzades el 1981 es van descobrir restes romàniques a més de 3 m de fondària: un absis semicircular i un tros de mur d'una nau. Es creu que aquestes restes corresponen a la capella del mas esmentada l'any 1057. Posteriorment, gairebé a cada segle, hi ha constància d'obres de restauració motivades per les crescudes del riu, que soterraven l'ermita i per les destrosses causades per actes de saqueigs. Malgrat aquestes modificacions, l'estructura actual s'ajusta substancialment a la d'un edifici gòtic, construït probablement el 1493, quan la ciutat de Barcelona va donar tota la pedra necessària per a la reconstrucció. En determinades dates de l'any es celebraven aplecs des de l'Hospitalet i Barcelona. La Mare de Déu de Bellvitge era molt invocada per pagesos i mariners. El poeta Francesc Tenà li va dedicar aquestes boniques paraules:

*Santa Maria la Camperola
dolça pàgega dels nostres camps
no us fa tristesa viure tan sola
amb sense llànties i sense rams?*



L'ermita de Bellvitge pels vols de 1900, amb les tartanes que portaven la gent als aplecs, en un indret especialment idil·lic

Arxiu Municipal de l'Hospitalet (donació família Golferris)

Bellvitge: el barri

El Pla Comarcal de 1953 va canviar definitivament el destí de les terres de conreu de Bellvitge qualificant-les de zona residencial. El 1956 es va aprovar el primer Pla Parcial, amb una previsió de 30.000 habitants. Cinc anys després, la Comissió d'Urbanisme, va aprovar el pla definitiu. La immobiliària "Ciudad Condal", propietària de gran part dels terrenys, comença a construir el barri de Bellvitge l'any 1964. Els blocs de pisos, com gegantines fixes de dòmino, creixen i es multipliquen al costat de la petita ermita, que ja no és ni solitària ni pàgega.



Convivència difícil. 1970

Foto: Rosa Maria Casadevall. Arxiu Municipal de l'Hospitalet

En la construcció de Bellvitge es van utilitzar materials de mala qualitat per aconseguir l'abaratiment dels costos. Es venien habitatges soterrats en una zona d'inundacions freqüents. Els serveis eren escassos i els preus abusius. Les immobiliàries controlaven tots els aspectes de la vida social. A principis dels setanta i a l'empària d'algunes parròquies van néixer les primeres associacions populars que lluitaven per resoldre les greus mancances del barri. Durant els anys 1973-1976 es van produir grans mobilitzacions i forts enfrontaments amb la policia. Els veïns, sota la consigna "no més blocs", lluitaven amb força per paralitzar les obres. El gener de 1976 l'alcalde va fer aturar la construcció. A partir d'aquí, s'obrí un procés de participació veïnal i l'edificació es va frenar. El 1977 la Corporació Metropolitana va aprovar la revisió del Pla Parcial, la qual va significar la supressió de 10 blocs de 16 pisos i 17 torres de 18 pisos.

El 1978, l'arribada dels ajuntaments democràtics, comporta l'inici d'un clar procés de millora i dignificació per al barri. El 1980 el Tribunal Suprem falla en contra d'un recurs de la immobiliària, que no podrà aixecar més blocs a Bellvitge. Avui, en un dels espais guanyats pel veïns, el Parc és una esplèndida realitat, que dona qualitat de vida al barri i constitueix un entorn idoni per a l'ermita de Santa Maria.

COM ÉS EL PARC



El parc de Bellvitge és un espai obert, de forma més o menys rectangular. La seva característica principal és aconseguir una certa sensació d'intimitat en un Parc sense portes, situat a les terres planes del delta. Un gran passeig central el travessa en diagonal i marca dues zones de característiques diferents. Pel nord el tanca una plaça ombrejada per lledoners i braquiquitons, que l'aïlla dels blocs immediats i protegeix l'interior del Parc.

Zona A. Les dunes

Al sector més proper a la rambla de la Marina un grup de dunes amb arbres i arbusts i els camins que passen entremig juguen amb la topografia i converteixen un indret totalment pla, en un seguit d'espais amb relleu, que propicien el joc i aïllen del trànsit proper. En alguns punts els camins s'obren i s'eixamplen per donar cabuda a serveis i equipaments.



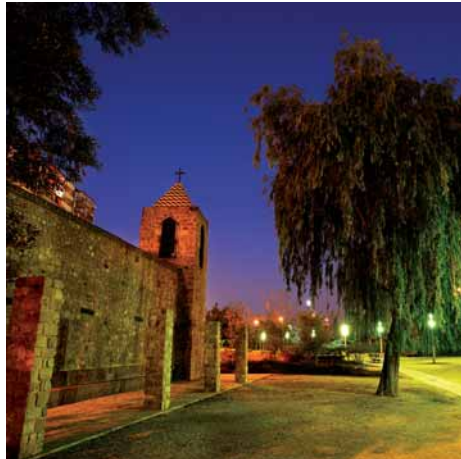
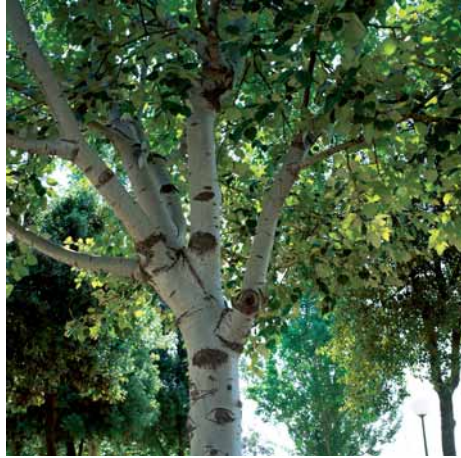
El passeig central, en direcció nord-sud, va de la rambla de la Marina fins al final del Parc, prop de l'ermita. L'acompanya una filera de bellaombres, en un lateral per ombrejar bancs i taules, flanquejada per una altra de til·lers a la part central. Cap al mig del recorregut, el passeig de sorra s'obre i arriba a una plaça empedrada. Aquí les bellaombres cedeixen el lloc a una font amb roques i brolladors, on neix un canal d'aigua en moviment, que corre entre les lloses. Prop de l'aigua hi ha dos petits ginjolers, els únics de la Xarxa de Parcs Metropolitans. El grup sardanista Tot Bellvitge els va plantar el dia de l'arbre de l'any 2000, amb motiu del centenari de la tenora.

El **ginjoler** és un arbre d'origen asiàtic, d'aspecte rústic i no més d'uns sis metres d'alçada. La seva principal peculiaritat són les **branques**, que creixen en ziga-zaga i són molt abundants, penjants i amb fortes espines. Té les **fulles** caduques i verd brillants i les **flors** petites i de color groc verdós. Els **fruits**, comestibles, recorden una oliva i a la tardor es tornen vermellinosos; antigament se'n feia confitura i també tenen propietats laxants i anticatarrals. A Catalunya, la seva fusta serveix per fer tenores (instrument de vent de les cobles sardanistes). Diu la veu popular que la corona d'espines de Jesucrist era feta amb branques de ginjoler.



Zona B. L'ermita

A ponent del passeig la distribució de l'espai és més regular, amb peces de gespa lleugerament elevades. A la primera, la més gran, hi ha acàcies, tipuanes, til·lers, alzines i roures; a la segona dues oliveres, una d'elles amb un tronc vell i remarcable i a la darrera, prop de l'ermita, un grupet de bellaombres. No gaire lluny una escultura metàl·lica ret homenatge als veïns i veïnes que van lluitar per un barri més digne. Tocant al carrer de l'ermita hi ha quatre àlbers en filera, anteriors al Parc, un d'ells de dimensions notables. Els **àlbers** són arbres de ribera, d'escorça clara i fulles verdes per una cara i platejades per l'altra, que viuen molt bé a les terres del delta.



L'ermita de Santa Maria de Bellvitge

L'ermita té una nau rectangular amb absis de planta quadrada i un petit campanar amb coronament piramidal. La façana, d'època barroca, té un portal amb llinda adovellada. A la restauració de 1959 desaparegué la casa de l'ermita i s'hi van afegir uns porxos. Entre els arbres destaquen els elegants xiprers, les oliveres que vetllen la façana i el desmai de la banda de migdia. L'ermita s'ha restaurat recentment i també s'ha ampliat el sector del Parc del seu entorn.

Arbres del Parc

Els perennifolis

Verds tot l'any amb fulles planes i més aviat petites de cutícula dura, fosca i brillant, per poder resistir temporades de sequera.

Palmeres

Vegetals de tronc únic, sense ramificar, amb fulles i flors que neixen de l'extrem.

- 1 *Chamaerops humilis*, **margaló**

Pins i altres coníferes

Plantes resinoses, amb fulles petites, estretes i allargades de cutícula molt dura.

- 2 *Cupressus sempervirens*, **xiprer**
- 3 *Pinus pinea*, **pi pinyer**

Altres perennifolis

- 4 *Acacia dealbata*, **mimosa**
- 5 *Brachycton populneus*, **braquiquiton**
- 6 *Casuarina cunninghamiana*, **casuarina**
- 7 *Grevillea robusta*, **grevil·lea**
- 8 *Laurus nobilis*, **llorer**
- 9 *Ligustrum lucidum*, **troana**
- 10 *Olea europaea*, **olivera**
- 11 *Quercus ilex*, **alzina**
- 12 *Schinus molle*, **pebrer bord**

Els caducifolis

Molt variables amb el pas de les estacions, adaptats a llocs amb aigua abundant, de fulles més o menys grosses que cauen a la tardor.

- 13 *Acer campestre*, **auró blanc**
- 14 *Acer negundo*, **negundo**
- 15 *Albizia julibrissin*, **acàcia taperera**
- 16 *Catalpa bignonioides*, **catalpa**
- 17 *Celtis australis*, **lledoner**
- 18 *Celtis sinensis*, **lledoner**
- 19 *Cercis siliquastrum*, **arbre de l'amor**
- 20 *Jacaranda mimosifolia*, **xicranda**
- 21 *Melia azedarach*, **mèlia**
- 22 *Phytolacca dioica*, **bellaombra**
- 23 *Platanus x hispanica*, **plàtan**
- 24 *Populus alba*, **àlber**
- 25 *Populus nigra*, **pollancre**
- 26 *Prunus cerasifera* 'Pissardii', **pissardi**
- 27 *Pterocarya fraxinifolia*, **noguera del Caucas**
- 28 *Pyrus calleryana* 'Chanticleer', **perera de flor**
- 29 *Quercus pubescens*, **roure martinenc**
- 30 *Robinia pseudoacacia*, **robinia**
- 31 *Robinia pseudoacacia* 'Pyramidalis', **robinia**
- 32 *Salix babylonica*, **desmai**
- 33 *Tamarix gallica*, **tamaru**
- 34 *Tilia sp.*, **tell**
- 35 *Tipuana tipu*, **tipuana**
- 36 *Ulmus minor*, **om**
- 37 *Ziziphus jujuba*, **ginjoler**

Arbusts i altres plantes

- 1 *Acorus calamus*, **càlam**
- 2 *Agapanthus africanus*, **flor de l'amor**
- 3 *Atriplex halimus*, **salat blanc**
- 4 *Buddleja davidii* 'Nanho purple', **budleia**
- 5 *Caltha palustris*, **calta**
- 6 *Elaeagnus pungens*, **elegagne**
- 7 *Euryopy pectinatus*, **margarida**
- 8 *Gazania hybrida*, **gatzània**
- 9 *Hedera helix*, **heura**
- 10 *Iris germanica*, **lliri blau**
- 11 *Iris orientalis*, **lliri oriental**
- 12 *Iris sibirica*, **iris de Sibèria**
- 13 *Juncus acutus*, **jonc agut**
- 14 *Lantana montevidensis*, **lantana rastrea**
- 15 *Liriope muscari*
- 16 *Lonicera nitida*, **lligabosc de Xina**
- 17 *Myoporum tenuifolium*, **miòpor**
- 18 *Nerium oleander*, **baladre**
- 19 *Olea europaea* var. *silvestris*, **ullastrer**
- 20 *Phyllostachys aurea*, **bambú**
- 21 *Pittosporum tobira*, **pitòspor**
- 22 *Pontederia cordata*, **pontederia**
- 23 *Rosa sp.*, **roser**
- 24 *Rosmarinus officinalis* var. *prostratus*, **romani rastrea**
- 25 *Santolina chamaecyparissus*, **espernelac**
- 26 *Teucrium fruticans*, **teucri blau**
- 27 *Typha minima*, **boga**

