

# Índex de Vulnerabilitat Social a la Regió Metropolitana de Barcelona, 2020

ESTUDIS TERRITORIALS – ÀREA DE DESENVOLUPAMENT DE POLÍTIQUES URBANÍSTIQUES

Ernest Ruiz i Almar, Anna Velasco i Relats, Clàudia Marco i Garcia, Raúl Aparicio Moreno, Montserrat Serrano i Martí

Setembre 2020



## ÍNDEX

<b>1. INTRODUCCIÓ</b> .....	2
<b>2. L'ÍNDEX DE VULNERABILITAT SOCIAL, IVS</b> .....	2
<b>2.1. Definició i objectius</b> .....	2
<b>2.2. Continguts, fonts d'informació i metodologia</b> .....	2
<b>2.3. Criteris per a la definició de perfils i de zones vulnerables</b> .....	3
<b>2.3.1. Envel·liment</b> .....	4
<b>2.3.2. Condició de migrant</b> .....	8
<b>2.3.3. Rendes</b> .....	12
<b>2.4. Tipologia i intensitat de la vulnerabilitat social</b> .....	15
<b>3. BIBLIOGRAFIA</b> .....	24

## ÍNDEX DE VULNERABILITAT SOCIAL A LA REGIÓ METROPOLITANA DE BARCELONA, 2020

### 1. INTRODUCCIÓ

La Secció d'Estudis Territorials (SET) de l'Àrea de Desenvolupament de Polítiques Urbanístiques de l'Àrea Metropolitana de Barcelona (AMB) porta elaborant, des de fa anys, diversos anàlisis per a la selecció de les variables més significatives que permetin elaborar indicadors per enfrontar l'estudi de la desigualtat i la vulnerabilitat social al territori metropolità de Barcelona. A partir d'aquesta feina s'han pogut elaborar diversos estudis, tant de caràcter intern com públic, que han permès caracteritzar, espacialment i temporalment, aquest territori quant a les situacions de desigualtat social que en ell es detecten.

En el marc de la necessitat de disposar d'eines analítiques quantitatives objectivables, ordenades, coherents i senzilles que permetin obtenir el coneixement necessari sobre la realitat de la desigualtat i vulnerabilitat social existent al territori metropolità de Barcelona, la SET ha elaborat l'Índex de Vulnerabilitat Social (IVS) amb l'objectiu de proveir d'una eina que faciliti el coneixement d'aquestes situacions en aquesta metròpoli però, també, en altres àrees urbanes o municipis on pugui ser necessària la seva utilització. L'IVS forma part dels continguts del treball *Desigualtat i vulnerabilitat social a Barcelona i el seu entorn metropolità* (Ruiz et al., 2020), elaborat al maig de 2020 per la Secció d'Estudis Territorials. El text complet es pot consultar a [http://www3.amb.cat/repositori/Estudis%20territorials/treball\\_desigualtat.pdf](http://www3.amb.cat/repositori/Estudis%20territorials/treball_desigualtat.pdf). En aquest dossier s'utilitza l'IVS i la metodologia desenvolupada per a la seva elaboració, per analitzar la vulnerabilitat social en el context territorial de la Regió Metropolitana de Barcelona (RMB).

### 2. L'ÍNDEX DE VULNERABILITAT SOCIAL, IVS

#### 2.1. Definició i objectius

A la RMB existeixen un conjunt de localitzacions que experimenten, des de fa temps, unes condicions socioeconòmiques adverses que provoquen l'aparició de problemàtiques socials, individuals i/o col·lectives, i les fan especialment vulnerables i, igualment, a la població que les habita. Amb la finalitat d'identificar i tenir coneixement de les característiques d'aquestes zones en situació de vulnerabilitat, s'ha elaborat l'**Índex de Vulnerabilitat Social (IVS)**, que ha de permetre la localització i delimitació d'aquestes àrees amb el màxim detall territorial, de manera que sigui possible conèixer els aspectes que les caracteritzen, quins són els trets que fan que aquestes zones siguin vulnerables i de quina manera evolucionen al llarg del temps <sup>1</sup>.

L'IVS ha estat concebut com una eina d'utilitat per al desplegament d'accions des de l'àmbit públic, que estiguin focalitzades en la millora del benestar de la ciutadania i el seu ple desenvolupament, especialment aquelles que s'orienten cap a la cohesió social i cap a l'atenció de les persones en situació de vulnerabilitat (i també, les d'aquelles que se centren en altres àmbits com són l'urbanisme, el medi ambient, el transport o l'habitatge), de manera que es puguin fer front als efectes negatius d'aquestes debilitats i evitar el seu enquistament en determinades zones urbanes.

#### 2.2. Continguts, fonts d'informació i metodologia

Per a l'elaboració de IVS s'ha pres la decisió d'utilitzar un conjunt de dades que permetessin mesurar aquesta vulnerabilitat amb les següents premisses:

- 1- Que les dades siguin de caràcter general i homogènies per a tots els municipis, de manera que sigui possible establir comparacions.
- 2- Que les dades estiguin disponibles periòdicament, per poder analitzar l'evolució temporal de la vulnerabilitat.
- 3- Que les dades tinguin el millor detall territorial possible, per reflectir acuradament les diferències internes de cada un dels municipis.

---

<sup>1</sup> En el procés d'elaboració de l'IVS per a l'àmbit de la RMB, s'han calculat totes les variables significatives escollides per a la construcció d'aquest índex tenint en compte el conjunt d'aquest territori. Això comporta que existeixin diferències de classificació d'algunes seccions censals per a l'àmbit de l'Àrea Metropolitana de Barcelona, respecte de l'obtinguda al treball *Desigualtat i vulnerabilitat social a Barcelona i el seu entorn metropolità* (Ruiz et al., 2020), que analitza únicament els 36 municipis que formen part de l'administració metropolitana.

S'han analitzat diverses fonts estadístiques que facilitessin l'assoliment d'aquests objectius i l'obtenció d'un índex suficientment senzill i robust que, per una banda, pugui mostrar objectivament i coherentment les vulnerabilitats socials existents al territori de la RMB i, per una altra, pugui ser utilitzat com a punt de partida per a elaborar altres índexs que, a més de considerar estrictament aquesta vulnerabilitat social, vulguin observar altres situacions que puguin afectar negativament a la vida de les persones, per exemple, aquelles relatives a l'habitatge (tipologia, antiguitat, estat, preu, etc.) o a qüestions ambientals.

Després d'aquest procés, s'ha considerat que les dades que millor s'ajusten a tots aquests criteris són, per una banda, les que provenen de les revisions anuals dels Padrons Municipals d'Habitants. Aquests recomptes recullen anualment informació sobre l'estructura per sexe, edat, nacionalitat i lloc de naixement de la població per seccions censals. Per altra banda, les que provenen de la nova estadística experimental del Instituto Nacional de Estadística (INE), concretament de l'*Atlas de la Distribución de Renta de los Hogares* (ADRH), que informa, també anualment i per seccions censals, sobre la distribució de la renda de les persones i les llars i sobre l'origen dels seus ingressos.

A partir de l'anàlisi de les situacions de desigualtat i dels seus factors determinants, que es varen tractar a l'apartat 1 del treball *Desigualtat i vulnerabilitat social a Barcelona i el seu entorn metropolità* (Ruiz *et al.*, 2020) i de les dades disponibles que es recullen a les fonts estadístiques mencionades en el paràgraf previ, s'han definit tres elements de vulnerabilitat per a l'elaboració de l'IVS.

Respecte de les dades dels Padrons Municipals d'Habitants, s'han establert com a variables significatives, l'envelliment de la població (a partir de l'estructura d'edats de la població) i la condició de migrant (a partir de les dades sobre lloc de naixement). Sobre el primer paràmetre s'ha distingit entre població jove, població adulta i població vella i les seves combinacions. Sobre el segon paràmetre, s'ha distingit entre població nascuda a Catalunya, població nascuda a la resta d'Espanya i població nascuda a l'estranger. S'ha assimilat la població nascuda a la resta d'Espanya amb el concepte d'immigració antiga, que, amb caràcter general, es correspondria amb la població vinguda a Catalunya durant els anys 1960 i 1970. Igualment, la població nascuda a l'estranger s'ha assimilat al concepte d'immigració nova, aquella vinguda a Catalunya a partir dels anys 2000. Aquest darrer grup s'ha ajustat tenint en compte el pes de la població extracomunitària sobre el total de població estrangera, perquè la condició de migrant extracomunitari té una influència addicional sobre la desigualtat i la vulnerabilitat (vegeu l'apartat 1.4. de Ruiz *et al.*, 2020).

Respecte de les dades de renda, s'han escollit les rendes baixes com a element determinant, enteses com aquelles que es troben per sota del llindar que s'estableix a partir del càlcul de la mediana de la renda de la llar de la Regió Metropolitana de Barcelona, seguint els criteris que estableix l'Organització per a la Cooperació i el Desenvolupament Econòmic (OCDE) quant a la definició de les classes socials segons criteris socioeconòmics (OCDE, 2019). Així s'ha distingit com a població amb rendes baixes, aquella que té una renda de la llar per sota del 100% de la mediana i que es correspon amb els grups de classe mitjana baixa (75%-100%), classe baixa (60%-75%), pobresa relativa (40%-60%) i pobresa severa (<40%).

Cadascuna d'aquestes tres variables (envelliment, immigració i renda), s'analitzen en tres passos que contempen, en primer lloc, la identificació del que s'han anomenat "perfils", és a dir, la classificació de les unitats territorials (seccions censals) a partir dels valors que representa l'indicador seleccionat per l'anàlisi del factor de vulnerabilitat. En segon lloc, l'elaboració d'un mapa de distribució territorial d'aquests perfils. En tercer lloc, l'elaboració d'un mapa de zones vulnerables, a partir de la selecció dels perfils que es consideren més desfavorables per a cadascun dels factors i, per tant, permeten destacar les zones on hi ha més situacions de vulnerabilitat.

Una vegada obtinguts els mapes de les zones vulnerables segons l'envelliment de la població, la condició de migrant i les rendes baixes, es combinen tots tres i s'elaboren dues representacions cartogràfiques addicionals, igualment per seccions censals, que sintetitzen la situació de vulnerabilitat: un mapa que mostra la tipologia d'aquesta vulnerabilitat social i un altre que mostra l'IVS mesurat segons la intensitat ponderada d'aquesta vulnerabilitat.

### **2.3. Criteris per a la definició de perfils i de zones vulnerables**

Per elaborar l'IVS, es comença per obtenir les dades de les tres variables mencionades, sobre les quals existeix informació amb el màxim detall territorial (seccions censals) i actualitzacions anuals.

Les dades provinents del Padró Municipal d'Habitants estan referides a 1 de gener de 2019 i les de renda són de l'any 2017, el darrer publicat. Tot i que entre aquestes dues fonts de dades hi ha lleugeres diferències en el nombre de seccions i la seva delimitació territorial, ha estat possible homogeneïtzar tota la informació disponible i referir-la a la classificació de seccions de l'any 2019, que compta amb 3.238 unitats censals.

Les variables relatives a envelliment i immigració s'han analitzat a partir de la seva subdivisió en tres categories, establertes amb criteris metodològics i de simplicitat. Quant a les dades de renda, aquestes s'han classificat en nou categories atenent igualment a qüestions metodològiques, en aquest cas establertes a partir de la informació que proveeix l'OCDE, adaptada a les característiques del territori metropolità, per a aquelles classes socioeconòmiques amb rendes superiors a la mediana d'aquest àmbit.

### 2.3.1. Envel·liment

A partir de les dades d'estructura d'edats de la població, per grups quinquennals i seccions censals de la RMB, s'estableixen tres grups d'edats, tots ells per sobre dels 14 anys: població jove (de 15 anys a 34 anys), població adulta (de 35 anys a 64 anys) i població vella (més de 65 anys). No es pren en consideració la població amb una edat inferior o igual als 14 anys, perquè no té una participació activa en les qüestions socials considerades. En canvi, es distingeix entre els grups de persones adultes i persones velles, perquè aquestes sí tenen unes circumstàncies socials ben diferenciades.

El primer pas del procés consisteix en classificar les seccions censals on viu la població, en diferents perfils segons els tres grups anteriors. Així s'obtenen set categories segons l'estructura d'edats que són els que es mostren a la següent taula:

Perfils	Descripció
Jove	Proporció molt alta de Joves i baixa d'Adults i de Vells
Adult	Proporció molt alta d'Adults i baixa de Joves i de Vells
Vell	Proporció molt alta de Vells i baixa de Joves i d'Adults
Jove+Adult	Proporció alta de Joves i d'Adults i molt baixa de Vells
Adult+Vell	Proporció alta d'Adults i de Vells i molt baixa de Joves
Vell+Jove	Proporció alta de Vells i de Joves i molt baixa d'Adults
Perfil Mitjà	Proporcions similars a la mitjana metropolitana en les 3 categories

Per assignar cada secció censal a un perfil en base a la seva proporció alta o baixa de població de cada grup d'edat, en primer lloc es calculen els quartils de les sèries de dades:

	% població >14 anys		
	Joves (15-34)	Adults (35-64)	Vells (>64)
1r quartil	23,48	48,33	18,79
2n quartil (mediana)	25,43	51,08	22,65
3r quartil	27,62	54,34	26,36

A continuació, s'estableixen les assignacions segons els següents criteris:

- proporció molt alta: superior al valor del 3r quartil
- proporció alta: entre els valors de la mediana i del 3r quartil
- proporció baixa: entre els valors de la mediana i del 1r quartil
- proporció molt baixa: inferior al valor del 1r quartil

D'acord a aquests valors i criteris, els perfils queden definits per les següents combinacions:

Perfils	% població >14 anys			Nombre de seccions censals
	Joves (15-34)	Adults (35-64)	Vells (>64)	
Jove	>27,62	<51,08	<22,65	330
Adult	<25,43	>54,34	<22,65	437
Vell	<25,43	<51,08	>26,36	647
Jove+Adult	>25,43	>51,08	<18,79	480
Adult+Vell	<23,48	>51,08	>22,65	192
Vell+Jove	>25,43	<48,33	>22,65	295
Perfil Mitjà	23,48 – 27,62	48,33 - 54,34	19,79 – 26,36	857
total				3.238

D'entre tots ells es consideren més vulnerables quant a l'envelliment, aquelles seccions censals amb els perfils Vell i Adult+Vell, que s'identifiquen respectivament com a Zones Envellides i Zones en Envelliment. Els mapes que resulten de la identificació de les seccions en perfils i de considerar com a vulnerables les que compleixen els criteris anteriors es mostren a continuació (figures 1 i 2).

# Vulnerabilitat social 2020

## 1.1. Estructura d'edats - Perfils d'edat

Regió metropolitana de Barcelona per seccions censals

perfils d'edat

- Jove
- Jove+Adult
- Adult
- Adult+Vell
- Vell
- Vell+Jove
- Perfil Mitjà

zones industrials

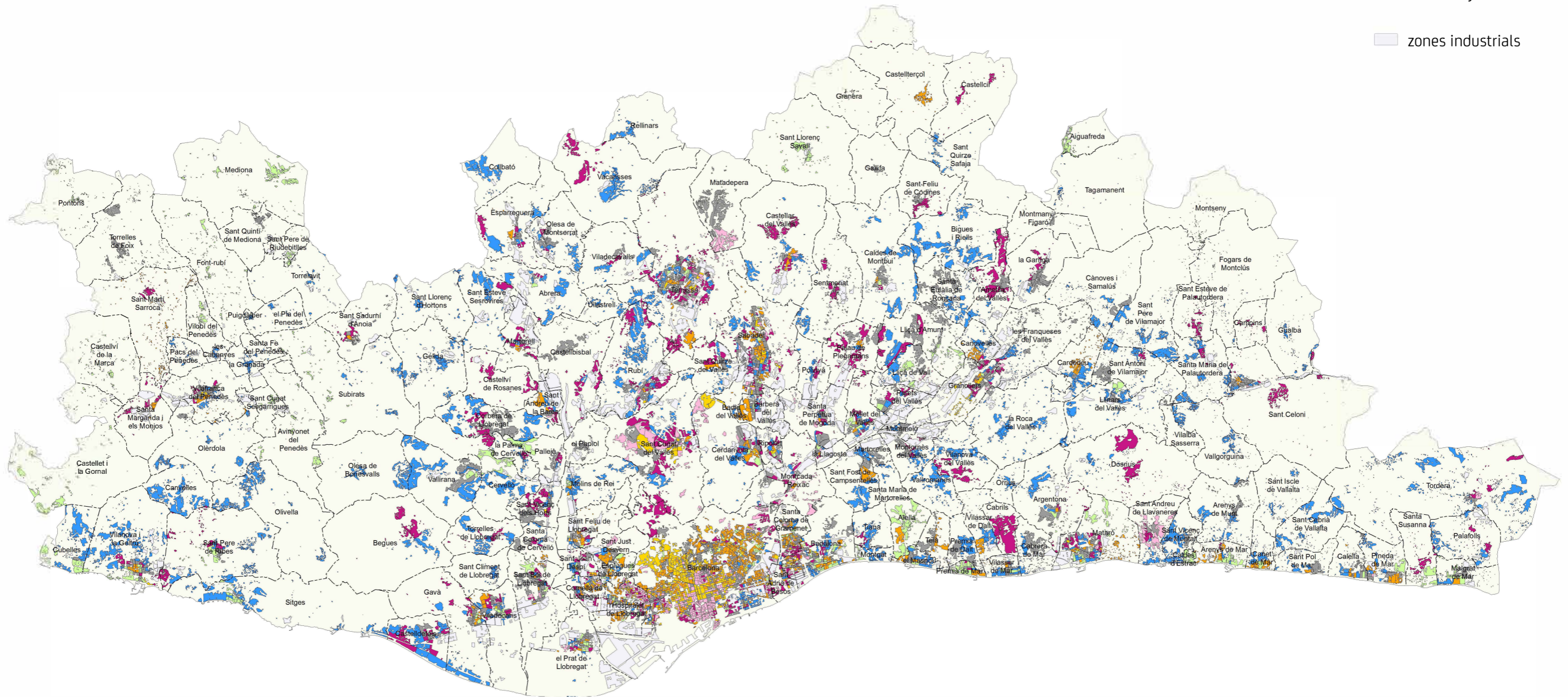


Figura 1. Vulnerabilitat social 2020. Estructura d'edats. Perfils d'edats. Regió Metropolitana de Barcelona per seccions censals. Elaboració pròpia.

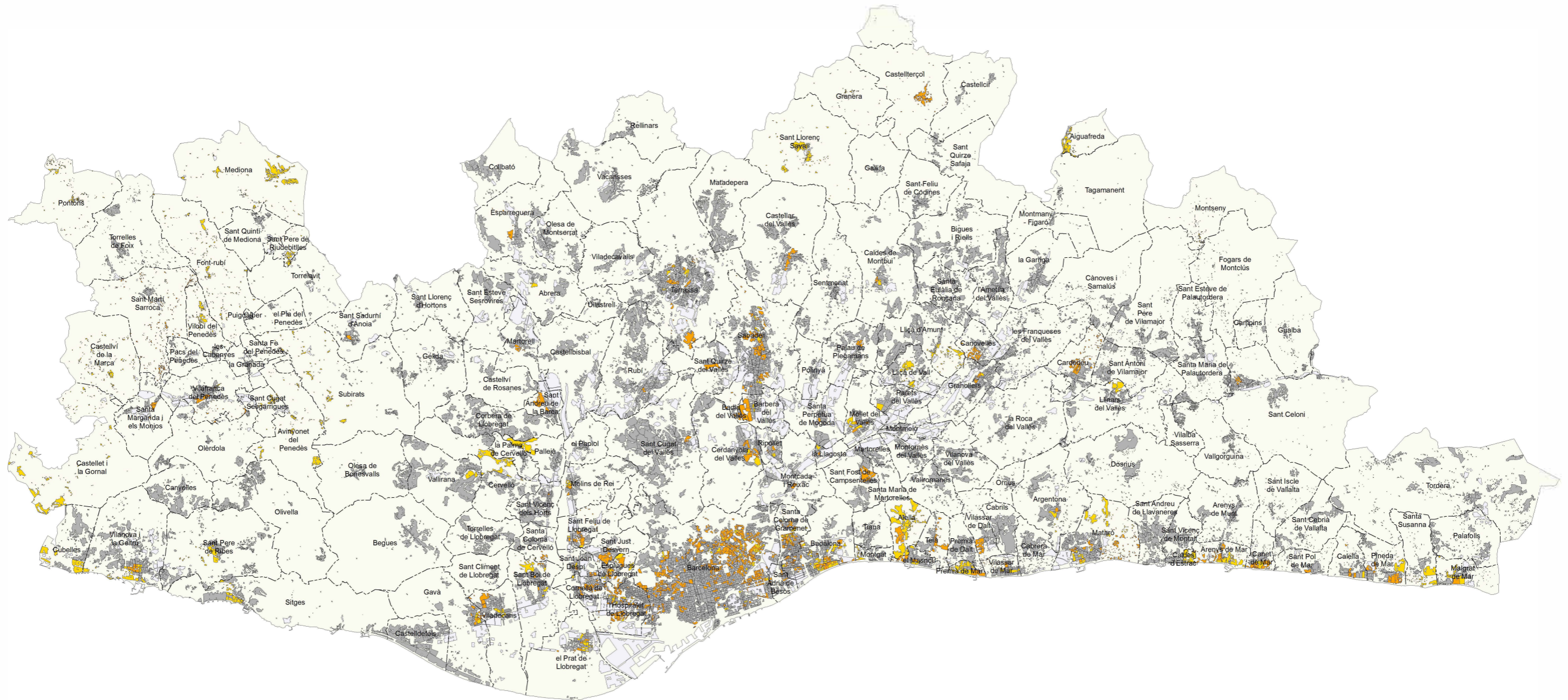
# Vulnerabilitat social 2020

## 1.2. Estructura d'edats - Zones vulnerables

Regió metropolitana de Barcelona per seccions censals

zones vulnerables per estructura d'edats

- Zones envellides
- Zones en envelliment
- Zones no vulnerables
- zones industrials



0 5.000 10.000 m

Escala 1: 300 000

Figura 2. Vulnerabilitat social 2020. Estructura d'edats. Zones vulnerables. Regió Metropolitana de Barcelona per seccions censals. Elaboració pròpia.

### 2.3.2. Condió de migrant

Amb les dades de lloc de naixement, s'estableixen també tres grups: població nascuda a Catalunya, població nascuda a la resta d'Espanya i població nascuda a l'estranger. Aquesta classificació permet fer una aproximació a la consideració de població immigrada antiga (equiparada a la població nascuda a la resta d'Espanya) i població immigrada nova (equiparada a la població nascuda a l'estranger).

De nou, el primer pas del procés és el de classificar les seccions censals on viu la població, en diferents perfils segons els tres grups anteriors. Així s'obtenen set categories atenent al lloc de naixement que es mostren a la següent taula:

Perfils	Descripció
Catalunya	Proporció molt alta de nascuts a Catalunya i baixa de nascuts a la resta d'Espanya i a l'Estranger
resta d'Espanya	Proporció molt alta de nascuts a la resta d'Espanya i baixa de nascuts a Catalunya i a l'Estranger
Estranger	Proporció molt alta de nascuts a l'Estranger i baixa de nascuts a Catalunya i a la resta d'Espanya
Catalunya + resta d'Espanya	Proporció alta de nascuts a Catalunya i a la resta d'Espanya i molt baixa de nascuts a l'Estranger
resta d'Espanya + Estranger	Proporció alta de nascuts a la resta d'Espanya i a l'Estranger i molt baixa de nascuts a Catalunya
Estranger + Catalunya	Proporció alta de nascuts a l'Estranger i a Catalunya i molt baixa de nascuts a la resta d'Espanya
Perfil Mitjà	Proporcions similars a la mitjana metropolitana en les 3 categories

Per assignar cada secció censal a un perfil en base a la seva proporció alta o baixa de població segons lloc de naixement, es calculen els quartils d'aquestes sèries de dades:

	% població total		
	Catalunya	R. Espanya	Estranger
1r quartil	54,85	13,75	11,00
2n quartil (mediana)	62,82	17,61	16,88
3r quartil	71,06	22,71	24,56

A continuació, s'estableixen les assignacions segons els següents criteris:

- proporció molt alta: superior al valor del 3r quartil
- proporció alta: entre els valors de la mediana i del 3r quartil
- proporció baixa: entre els valors de la mediana i del 1r quartil
- proporció molt baixa: inferior al valor del 1r quartil

D'acord a aquests valors i criteris, els perfils queden definits per les següents combinacions:

Perfils	% població total			Nombre de seccions censals
	Catalunya	Resta d'Espanya	Estranger	
Catalunya	>71,06	<17,61	<16,88	657
resta d'Espanya	<62,82	>22,71	<16,88	336
Estranger	<62,82	<17,61	>24,56	504
Catalunya + resta d'Espanya	>62,82	>17,61	<11,00	338
resta d'Espanya + Estranger	<54,85	>17,61	>16,88	456
Estranger + Catalunya	>62,82	<13,75	>16,88	173
Perfil Mitjà	54,85 – 71,06	13,75 – 22,71	11,00 - 24,56	774
total				3.238

De tots els perfils identificats, aquells que es consideren més vulnerables són els conformats per Estrangers i per població de la resta d'Espanya+Estrangers, que s'assimilen als conceptes d'Immigració nova i Immigració Vella i Nova, respectivament.

Per a totes les seccions censals incloses en aquests dos perfils, s'ha tingut en compte el percentatge que representa la població estrangera extracomunitària sobre el total de població estrangera en cada una d'elles, amb l'objectiu de considerar aquesta circumstància com un element que pot fer augmentar la vulnerabilitat quan se supera el llindar del 60%. Quan això succeeix, s'identifica cada secció per a la seva consideració en l'elaboració del mapa d'IVS o de d'intensitat ponderada de la vulnerabilitat.

Els mapes que resulten de la identificació de les seccions en perfils segons lloc de naixement i de considerar com a vulnerables les que compleixen els criteris anteriors, es mostren a continuació (figures 3 i 4).

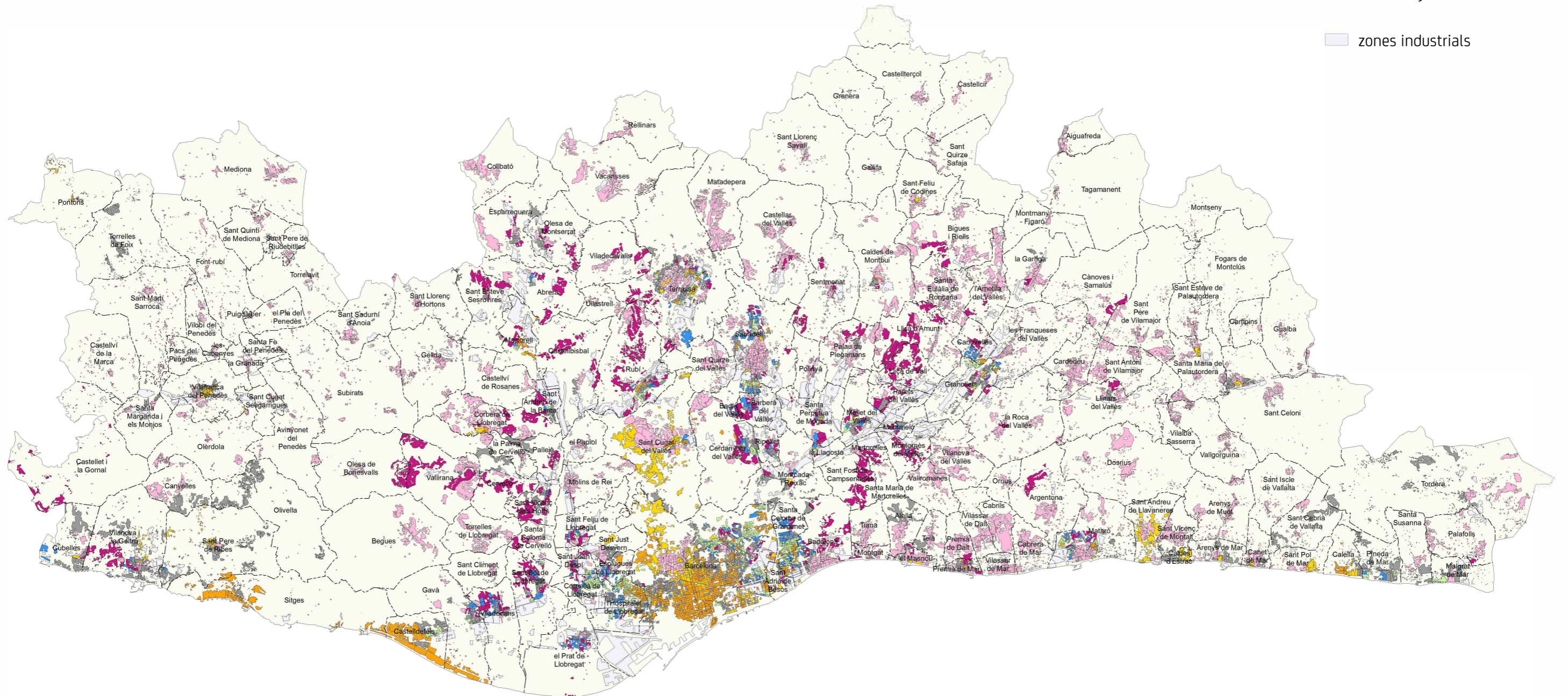
# Vulnerabilitat social 2020

## 2.1. Lloc de naixement - Perfils de lloc de naixement

Regió metropolitana de Barcelona per seccions censals

perfils de lloc de naixement

- Catalunya
- Catalunya + resta d'Espanya
- resta d'Espanya
- resta d'Espanya + Estranger
- Estranger
- Estranger + Catalunya
- Perfil Mitjà
- zones industrials



0 5.000 10.000 m

Escala 1: 300 000

Figura 3. Vulnerabilitat social 2020. Lloc de naixement. Perfils de lloc de naixement. Regió Metropolitana de Barcelona per seccions censals. Elaboració pròpia.

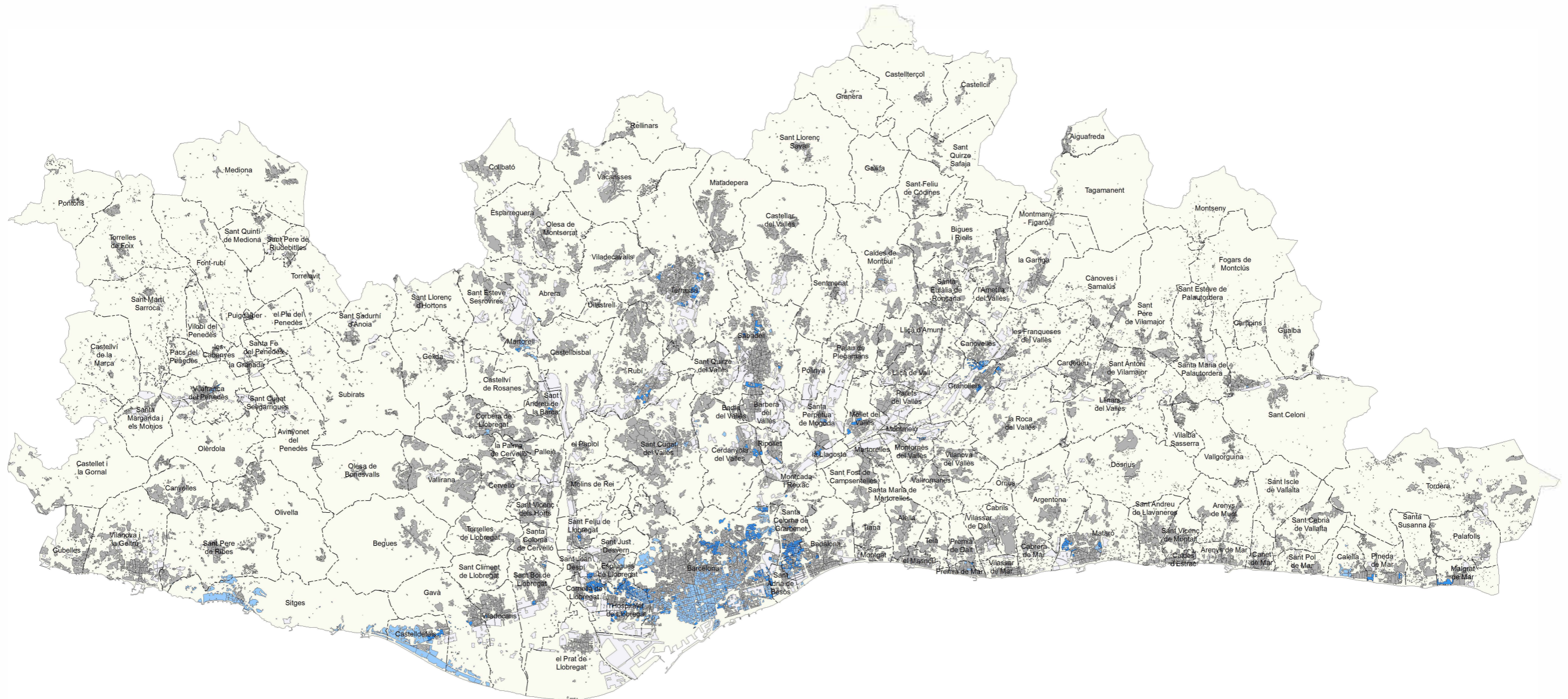
# Vulnerabilitat social 2020

## 2.2. Lloc de naixement - Zones vulnerables

Regió metropolitana de Barcelona per seccions censals

zones vulnerables per lloc de naixement

- Zones d'immigració antiga i nova
- Zones d'immigració nova
- Zones no vulnerables
- zones industrials



0 5.000 10.000 m

Escala 1: 300 000

Figura 4. Vulnerabilitat social 2020. Lloc de naixement. Zones vulnerables. Regió Metropolitana de Barcelona per seccions censals. Elaboració pròpia.

### 2.3.3. Rendes

Les dades de renda, provinents de l'estadística experimental de l'*Atlas de la Distribución de Renta de los Hogares* que elabora l'INE, es classifiquen seguint els criteris que estableix l'OCDE quan a la definició de classes socioeconòmiques en funció de la renda, en aquest cas, la renda de la llar. Seguint aquesta definició és possible identificar nou categories socioeconòmiques per a l'àmbit de la RMB, de les quals quatre es consideren vulnerables per situar-se per sota de la mediana de renda de la llar d'aquest territori.

El primer pas per a la classificació de les seccions en base a la seva renda consisteix en calcular la mediana de totes les rendes. Una vegada establerta aquesta magnitud, es classifiquen totes les seccions segons els intervals relatius a la mediana que es mostren en la següent taula:

Perfils	Descripció	Nombre de seccions censals
pobresa severa	menys de 40% de la mediana	0
pobresa relativa	entre el 40% i el 60% de la mediana	19
classe baixa	entre el 60% i el 75% de la mediana	315
mitjana baixa	entre el 75% i el 100% de la mediana	1.276
mitjana-mitjana baixa	entre el 100% i el 125% de la mediana	1.012
mitjana-mitjana alta	entre el 125% i el 150% de la mediana	363
mitjana alta	entre el 150% i el 175% de la mediana	110
alta	entre el 175% i el 200% de la mediana	46
molt alta	més de 200% de la mediana	80
sense dades		17
<b>total</b>		<b>3.238</b>

Una vegada efectuada la classificació en aquests grups, se seleccionen com a vulnerables aquells quatre que es troben per sota de la mediana de les rendes, és a dir, les que tenen rendes inferiors al 100%. Els grups escollits són:

Perfils	Descripció	Nombre de seccions censals
pobresa severa	menys de 40% de la mediana	0
pobresa relativa	entre el 40% i el 60% de la mediana	19
classe baixa	entre el 60% i el 75% de la mediana	315
mitjana baixa	entre el 75% i el 100% de la mediana	1.276
<b>total</b>		<b>1.610</b>

Els mapes que resulten de la classificació de les seccions en perfils segons la renda de la llar i de considerar com a vulnerables aquelles que s'ajusten als perfils vulnerables mencionats, es mostren a continuació (figures 5 i 6).

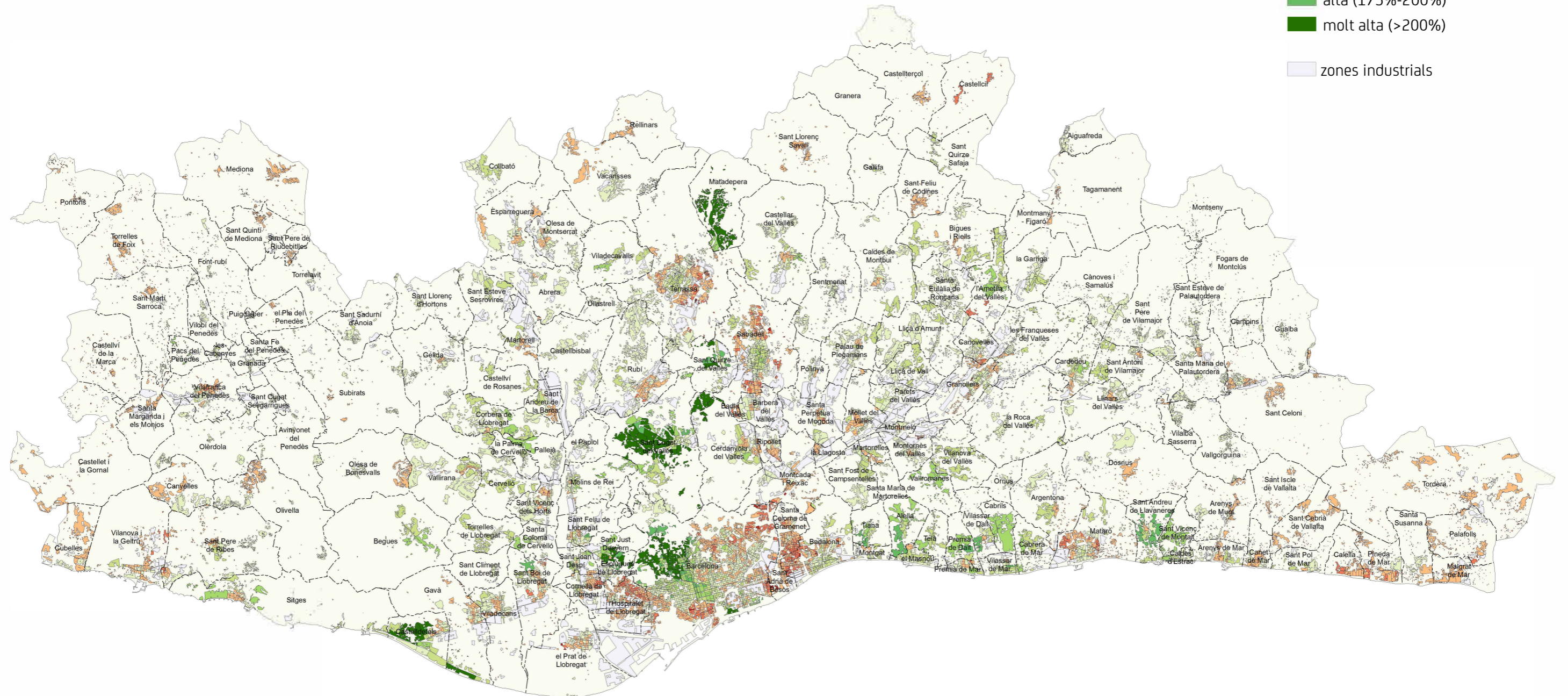
# Vulnerabilitat social 2020

## 3.1. Renda de la llar - Perfils de renda de la llar

Regió metropolitana de Barcelona per seccions censals

perfils de renda de la llar  
(percentatge sobre la mediana)

- pobresa relativa (<60%)
- classe baixa (60%-75%)
- mitjana baixa (75%-100%)
- mitjana-mitjana baixa (100%-125%)
- mitjana-mitjana alta (125%-150%)
- mitjana alta (150%-175%)
- alta (175%-200%)
- molt alta (>200%)
- zones industrials



0 5.000 10.000 m

Escala 1: 300 000

Figura 5. Vulnerabilitat social 2020. Renda de la llar. Perfils de renda de la llar. Regió Metropolitana de Barcelona per seccions censals. Elaboració pròpia.

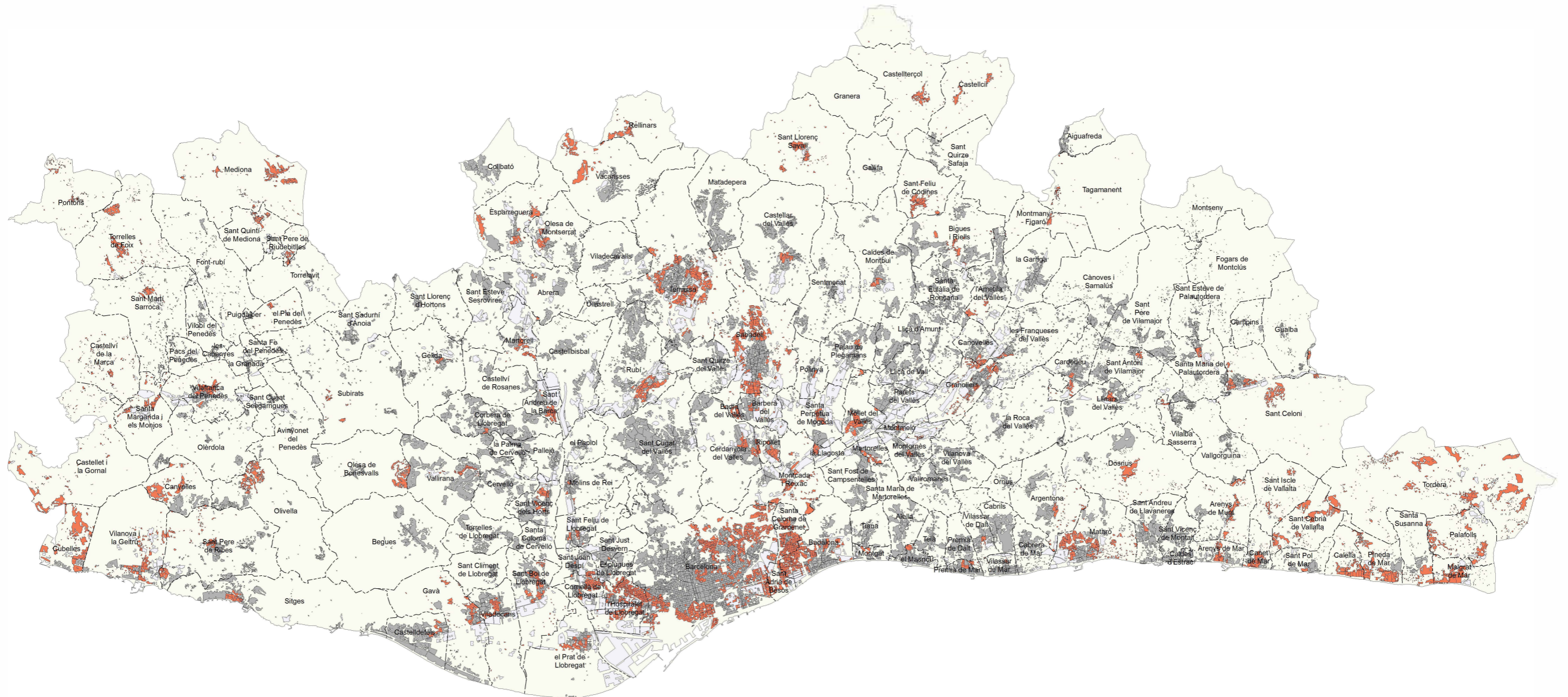
# Vulnerabilitat social 2020

## 3.2. Renda de la llar - Zones vulnerables

Regió metropolitana de Barcelona per seccions censals

zones vulnerables per  
renda de la llar

- Zones de rendes baixes (<100%)
- Zones no vulnerables
- zones industrials



0 5.000 10.000 m

Escala 1: 300 000

Figura 6. Vulnerabilitat social 2020. Renda de la llar. Zones vulnerables. Regió Metropolitana de Barcelona per seccions censals. Elaboració pròpia.

## 2.4. Tipologia i intensitat de la vulnerabilitat social

Una vegada identificades les seccions censals, atenent als criteris per a la definició de perfils i de zones vulnerables establerts en funció de l'estructura d'edats (envelliment), el lloc de naixement (immigració) i les rendes (rendes baixes), aquestes unitats territorials es poden classificar tenint en compte la presència de cada un dels diferents factors de vulnerabilitat. Les combinacions que s'obtenen poden ser de cap, un, dos o tres factors segons es mostra a la següent taula:

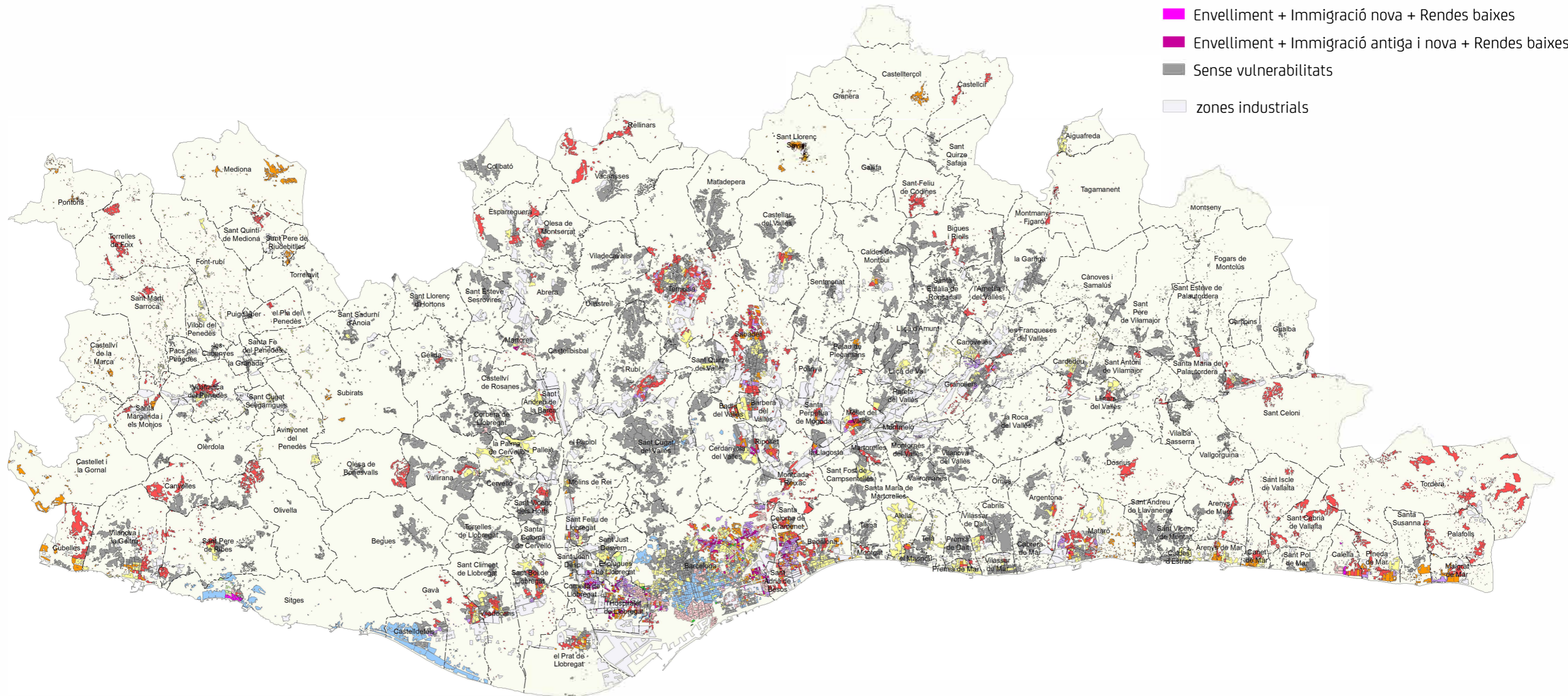
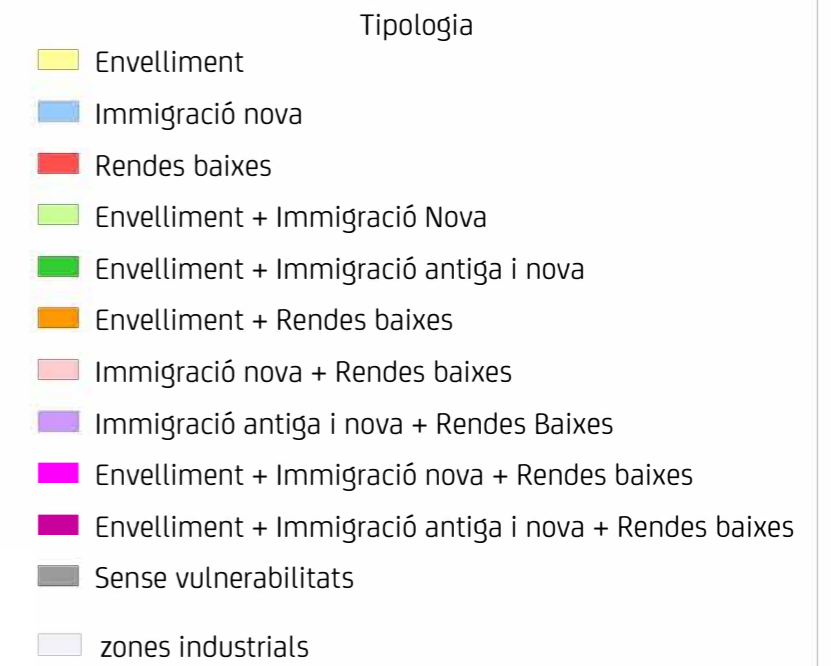
Factors de vulnerabilitat		Nombre de seccions censals
Envelliment	ENV	416
Immigració nova	IN	176
Immigració antiga i nova	IAN	14
Rendes baixes	RB	596
Envelliment + Immigració nova	ENV+IN	12
Envelliment + Immigració antiga i nova	ENV+IAN	9
Envelliment + Rendes baixes	ENV+RB	265
Immigració nova + Rendes baixes	IN+RB	307
Immigració antiga i nova + Rendes baixes	IAN+RB	305
Envelliment + Immigració nova + Rendes baixes	ENV+IN+RB	9
Envelliment + Immigració antiga i nova + Rendes baixes	ENV+IAN+RB	128
<b>Seccions censals amb vulnerabilitats</b>		<b>2.237</b>
Seccions censals sense vulnerabilitats	SV	1.001
<b>Total Seccions Censals</b>		<b>3.238</b>

El mapa que resulta d'aquesta classificació tipològica de les vulnerabilitats mostra les onze categories obtingudes per la combinació de factors (figura 7).

# Vulnerabilitat social 2020

## 4.1. Tipologia de vulnerabilitat

Regió metropolitana de Barcelona per seccions censals



0 5.000 10.000 m

Escala 1: 300 000

Figura 7. Vulnerabilitat social 2020. Tipologia de la vulnerabilitat. Regió Metropolitana de Barcelona per seccions censals. Elaboració pròpia.

Els factors de vulnerabilitat, individualment i quan es combinen, tenen diferents impactes socials. L'Indicador de Vulnerabilitat Social (IVS) mostra la intensitat de la vulnerabilitat tenint en compte el nombre de factors presents en cada unitat territorial, prèviament ponderats d'acord amb els criteris següents:

	perfil vulnerable	ponderació	ponderació població extracomunitària sobre població estrangera		
			60%-75%	75%-90%	>90%
Envel·liment	zones en envelliment	0,5			
	zones envellides	1			
Immigració	immigració antiga i nova	1	0,25	0,50	1
	immigració nova	2	0,25	0,50	1
Rendes	classe mitjana-baixa	3			
	classe baixa	4			
	pobresa relativa	5			
	pobresa severa	6			

Com es pot apreciar en aquesta taula, el pes de la renda en l'elaboració de l'IVS és sensiblement superior a la dels altres dos factors. Tal i com es va exposar a l'apartat 1.2.1. del treball *Desigualtat i vulnerabilitat social a Barcelona i el seu entorn metropolità* (Ruiz *et al.*, 2020), la renda és el factor que condiciona més significativament les situacions de desigualtat i vulnerabilitat social, perquè és el recurs fonamental de què disposen les persones per satisfer les seves necessitats vitals. Si les rendes són baixes o inexistents, les situacions de debilitat s'intensifiquen extraordinàriament.

Juntament amb les rendes, un altre element clau de la vulnerabilitat social és la condició de migrant, especialment si aquesta va lligada amb un origen de països extracomunitaris, situació que fa incrementar sensiblement el risc de vulnerabilitat (vegeu l'apartat 1.2.3. de Ruiz *et al.*, 2020). Finalment, l'envelliment és el darrer element considerat, amb un pes inferior al dels altres dos factors. Com és evident, quan es dona la combinació de les tres circumstàncies debilitants, la vulnerabilitat social pren un significat veritablement rellevant.

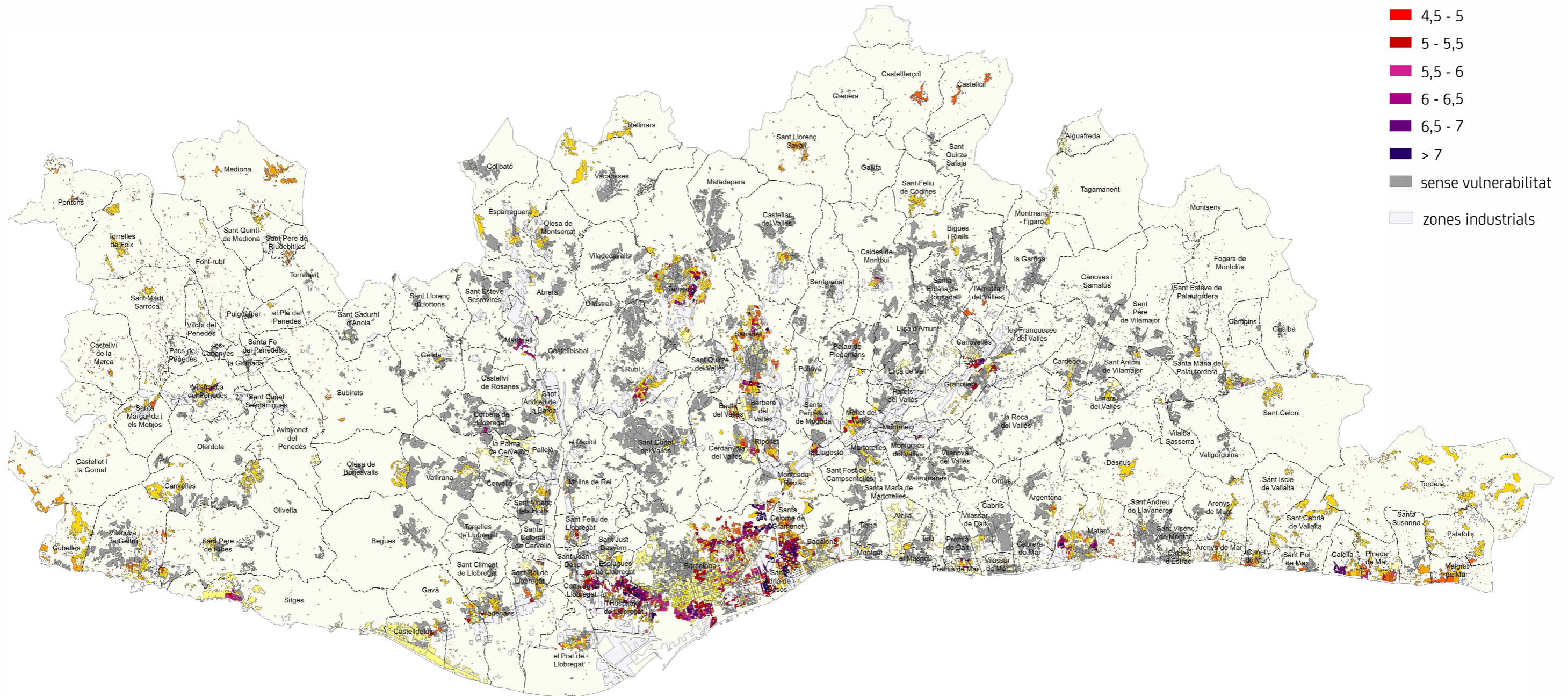
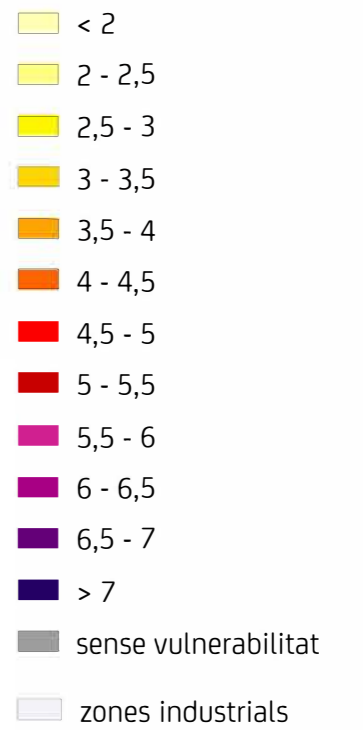
El mapa de l'IVS (figura 8), mostra la graduació d'intensitats resultants, compresa entre 0 i 10 i reflecteix la localització de les vulnerabilitats, així com la concentració de les més elevades en determinades zones del territori de la RMB.

# Vulnerabilitat social 2020

## 4.2. Índex de Vulnerabilitat Social

Regió metropolitana de Barcelona per seccions censals

Intensitat



0 5.000 10.000 m

Escala 1: 300 000

Figura 8. Vulnerabilitat social 2020. Índex de Vulnerabilitat Social. Regió Metropolitana de Barcelona per seccions censals. Elaboració pròpia.

A partir del mapa general de l'Índex de Vulnerabilitat Social, és possible efectuar una selecció d'aquelles seccions censals amb una intensitat de l'IVS més alta i que, per tant, experimenten situacions de vulnerabilitat més intenses. Es considera que aquestes seccions són les que tenen un índex amb valors iguals o superiors a 4. Aquestes es mostren al mapa de la figura 9.

En el mapa de la figura 10, es poden observar aquestes mateixes seccions censals amb els límits del barris a què pertanyen, per a una millor comprensió. A les taules de les figures 11 i 12, apareixen indicats els noms de tots ells.

# Vulnerabilitat social 2020

## 4.2. Índex de Vulnerabilitat Social >4

Regió metropolitana de Barcelona per seccions censals

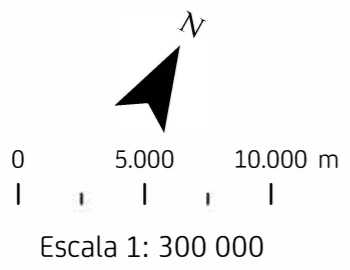
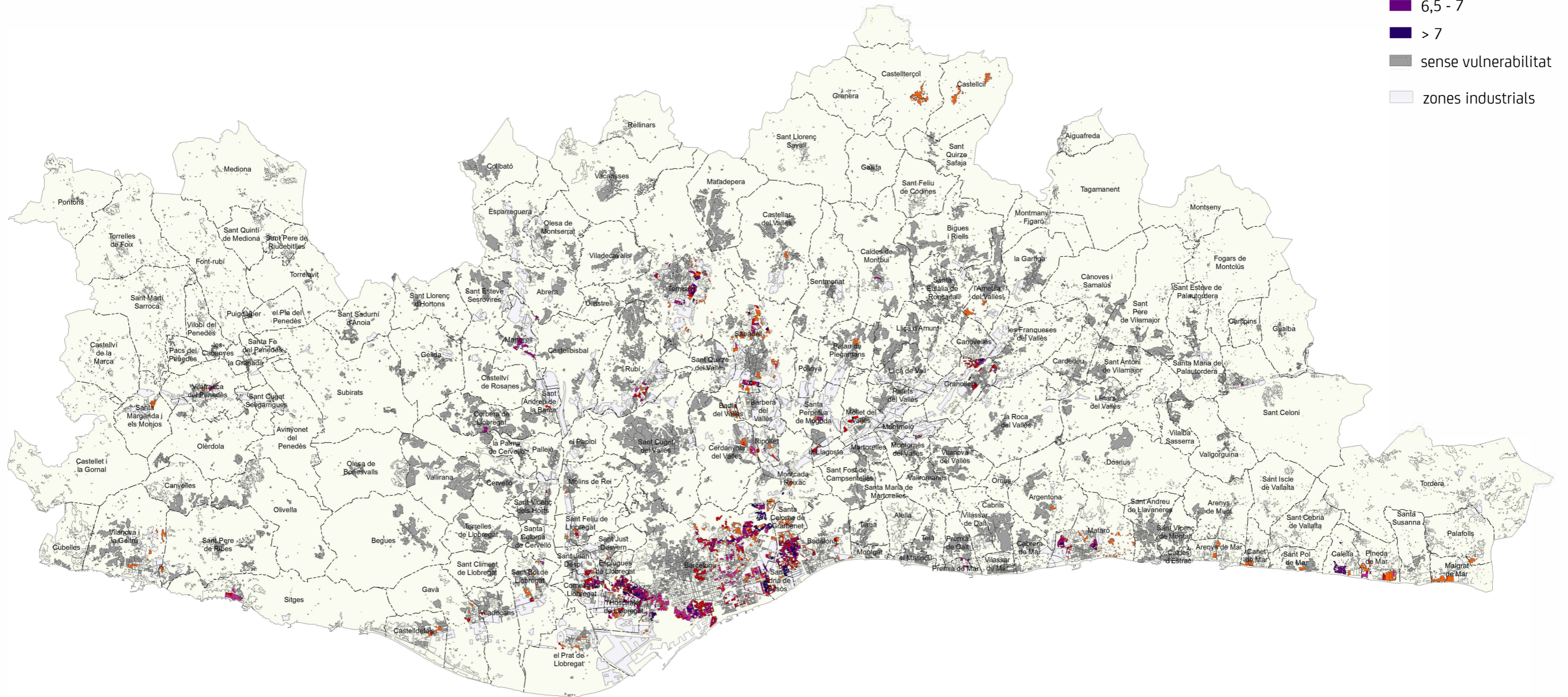
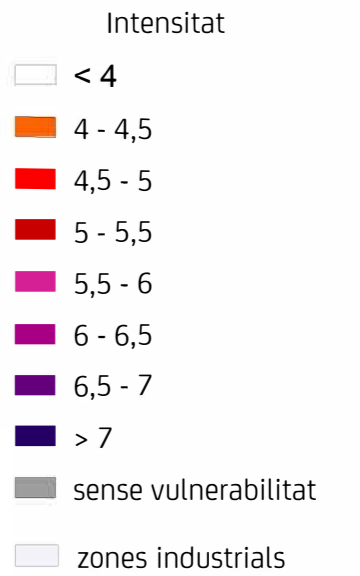


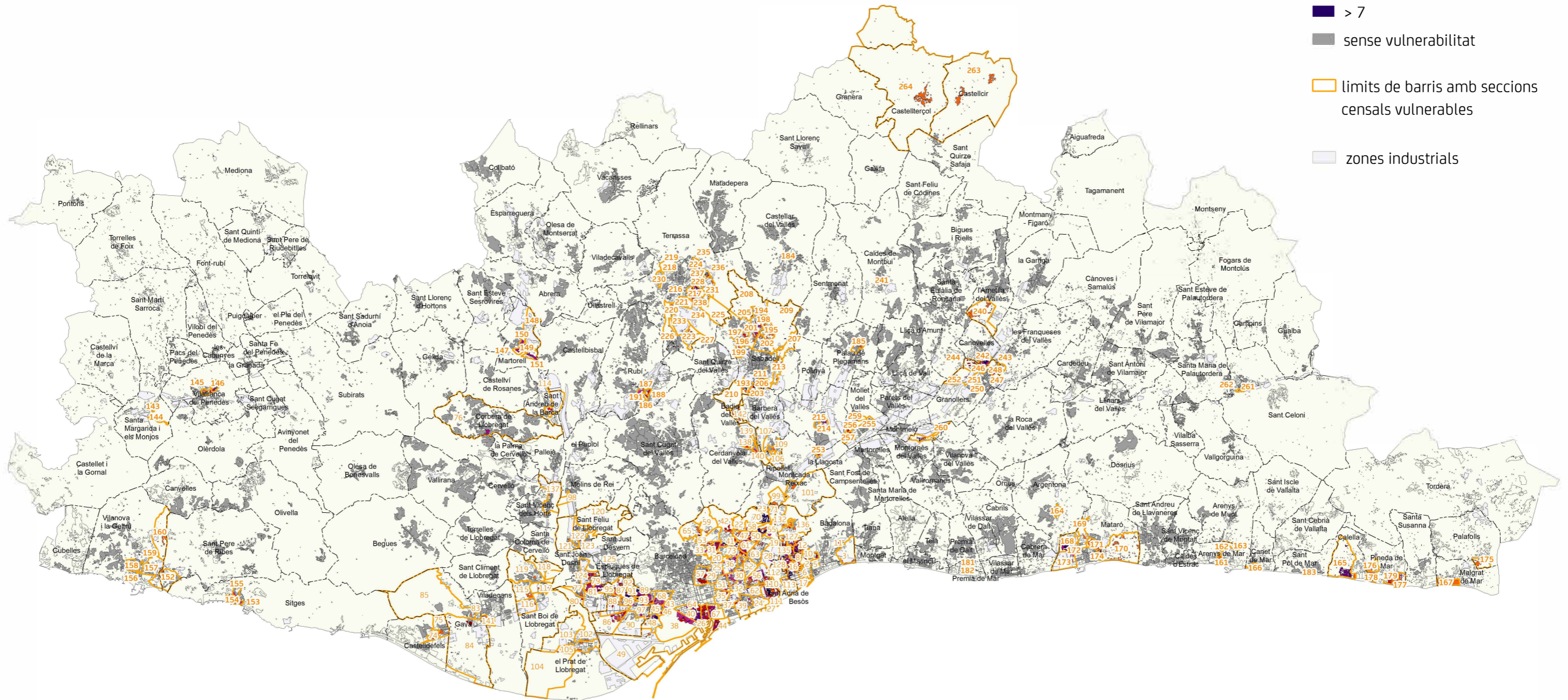
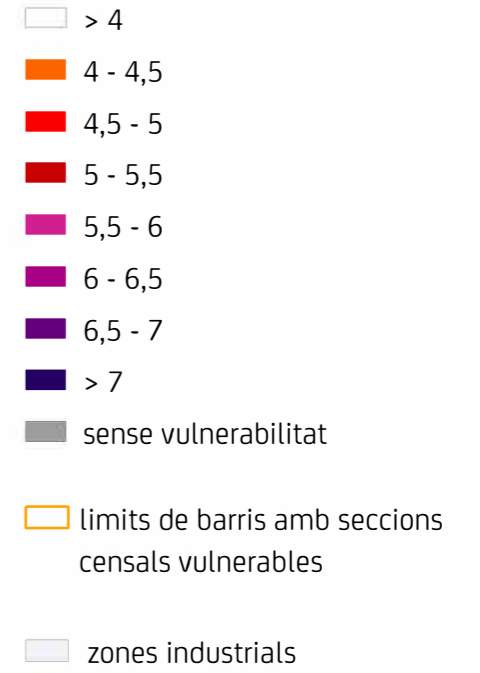
Figura 9. Vulnerabilitat social 2020. Índex de Vulnerabilitat Social >4. Regió Metropolitana de Barcelona per seccions censals. Elaboració pròpia.

# Vulnerabilitat social 2020

## 4.2. Índex de Vulnerabilitat Social >4 i límits de barris amb seccions censals vulnerables

Regió metropolitana de Barcelona per seccions censals

Intensitat



0 5.000 10.000 m

Escala 1: 300 000

Figura 10. Vulnerabilitat social 2020. Índex de Vulnerabilitat Social >4 i límits de barris amb seccions censals vulnerables. Regió Metropolitana de Barcelona per seccions censals. Elaboració pròpia.

BARRIS AMB SECCIONS CENSALS VULNERABLES - Àmbit AMB				
<b>Badalona</b>		<b>46</b> la Font de la Guatlla	<b>Gavà</b>	<b>Sant Adrià de Besòs</b>
<b>1</b>	Artigas	<b>47</b> la Guineueta	<b>83</b> Can Tintorer	<b>110</b> el Besòs
<b>2</b>	Can Claris	<b>48</b> la Marina de Port	<b>84</b> Carretera de Santa Creu - les Planes	<b>111</b> la Mina
<b>3</b>	Canyadó - Manresa - Guixeres	<b>49</b> la Marina del Prat Vermell - Zona Franca	<b>85</b> les Colomeres	<b>112</b> la Verneda
<b>4</b>	Congrés	<b>50</b> la Prosperitat	<b>l'Hospitalet de Llobregat</b>	
<b>5</b>	el Raval	<b>51</b> la Sagrada Família	<b>86</b> Bellvitge	<b>Sant Andreu de la Barca</b>
<b>6</b>	Gorg	<b>52</b> la Sagrera	<b>87</b> Can Serra	<b>114</b> Centre
<b>7</b>	la Pau	<b>53</b> la Teixonera	<b>88</b> Centre	<b>Sant Boi de Llobregat</b>
<b>8</b>	la Salut	<b>54</b> la Trinitat Nova	<b>89</b> Collblanc	<b>115</b> Camps Blancs
<b>9</b>	Lloreda	<b>55</b> la Trinitat Vella	<b>90</b> el Gornal - Granvia L'H	<b>116</b> Casablanca
<b>10</b>	Nova Lloreda	<b>56</b> la Verneda - la Pau	<b>91</b> la Florida	<b>117</b> Centre
<b>11</b>	Pomar	<b>57</b> la Vila de Gràcia	<b>92</b> la Pubilla Cases	<b>118</b> Ciutat Cooperativa
<b>12</b>	Puigfred	<b>58</b> les Roquetes	<b>93</b> la Torrassa	<b>119</b> Marianao
<b>13</b>	Sant Antoni de Llefià	<b>59</b> Montbau	<b>94</b> les Planes	<b>Sant Feliu de Llobregat</b>
<b>14</b>	Sant Crist de Can Cabanyes	<b>60</b> Navas	<b>95</b> Sant Feliu	<b>120</b> Can Calders
<b>15</b>	Sant Joan de Llefià	<b>61</b> Porta	<b>96</b> Sant Josep	<b>121</b> Can Falguera - Can Bertrand
<b>16</b>	Sant Mori de Llefià	<b>62</b> Provençals del Poblenou	<b>97</b> Santa Eulàlia	<b>122</b> la Salut
<b>17</b>	Sant Roc - la Mora - el Remei	<b>63</b> Sant Andreu	<b>Molins de Rei</b>	
<b>18</b>	Sistrells	<b>64</b> Sant Antoni	<b>98</b> el Canal - Mariona	<b>Sant Joan Despí</b>
<b>Barcelona</b>		<b>65</b> Sant Genís dels Agudells	<b>Montcada i Reixac</b>	
<b>19</b>	Baró de Viver	<b>66</b> Sant Martí de Provençals	<b>99</b> Can Sant Joan	<b>Sant Just Desvern</b>
<b>20</b>	Can Baró	<b>67</b> Sant Pere - Santa Caterina - la Ribera	<b>100</b> la Ribera	<b>125</b> Nord
<b>21</b>	Can Peguera	<b>68</b> Sants	<b>101</b> Montcada Centre - Vallença - Reixac	<b>Santa Coloma de Gramenet</b>
<b>22</b>	Canyelles	<b>69</b> Sants - Badal	<b>el Prat de Llobregat</b>	
<b>23</b>	Ciutat Meridiana	<b>70</b> Torre Baró	<b>102</b> Casc Antic	<b>127</b> Centre - Cementiri Vell
<b>24</b>	Diagonal Mar - el Front Marítim de Poblenou	<b>71</b> Vallbona	<b>103</b> Eixample	<b>128</b> el Raval - Safaretjos
<b>25</b>	el Baix Guinardó	<b>72</b> Verdun	<b>104</b> la Granja	<b>129</b> Fondo
<b>26</b>	el Barri Gòtic	<b>73</b> Vilapicina - la Torre Llobeta	<b>105</b> Sant Cosme	<b>130</b> la Guinardera
<b>27</b>	el Besòs - el Maresme	<b>Castelldefels</b>		<b>Ripollet</b>
<b>28</b>	el Bon Pastor	<b>74</b> Centre	<b>106</b> Can Mas	<b>132</b> Oliveres - Serralada Marina
<b>29</b>	el Camp d'en Grassot - Gràcia Nova	<b>75</b> Vista Alegre - els Canyars - el Castell-Poble Vell	<b>107</b> Can Tiana-Pont Vell	<b>133</b> Riu Nord
<b>30</b>	el Camp de l'Arpa del Clot	<b>76</b> <b>Corbera de Llobregat</b>	<b>108</b> Maragall	<b>134</b> Riu Sud
<b>31</b>	el Carmel	<b>Cornellà de Llobregat</b>		<b>109</b> Sant Andreu
<b>32</b>	el Clot	<b>77</b> Centre	<b>Sant Adrià de Besòs</b>	
<b>33</b>	el Coll	<b>78</b> el Pedró	<b>110</b> el Besòs	<b>Sant Vicenç dels Horts</b>
<b>34</b>	el Congrés - els Indians	<b>79</b> Gavarra	<b>111</b> la Mina	<b>137</b> Casc Antic
<b>35</b>	el Fort Pienc	<b>80</b> Riera	<b>112</b> la Verneda	<b>Cerdanyola del Vallès</b>
<b>36</b>	el Guinardó	<b>81</b> Sant Ildefons	<b>113</b> Sant Joan Baptista	<b>138</b> Banús - Bonasort
<b>37</b>	el Parc - la Llacuna del Poblenou	<b>Esplugues de Llobregat</b>		<b>Sant Andreu de la Barca</b>
<b>38</b>	el Poble Sec - Parc Montjuïc	<b>82</b> Can Vidalet - Can Cervera	<b>114</b> Centre	<b>139</b> la Sínia - Catalunya
<b>39</b>	el Poblenou	<b>Gavà</b>		<b>Sant Boi de Llobregat</b>
<b>40</b>	el Raval	<b>83</b> Can Tintorer	<b>115</b> Camps Blancs	<b>141</b> Can Sellarès
<b>41</b>	el Turó de la Peira	<b>84</b> Carretera de Santa Creu - les Planes	<b>116</b> Casablanca	<b>142</b> Badia del Vallès
<b>42</b>	Horta	<b>85</b> les Colomeres	<b>117</b> Centre	
<b>43</b>	Hostafrancs	<b>Esplugues de Llobregat</b>		<b>118</b> Ciutat Cooperativa
<b>44</b>	la Barceloneta	<b>82</b> Can Vidalet - Can Cervera	<b>119</b> Marianao	
<b>45</b>	la Bordeta			

BARRIS AMB SECCIONS CENSALS VULNERABLES - Àmbit Resta RMB							
<b>ALT PENEDEÈS</b>		<b>Mataró</b>		<b>200</b>	Espronceda	<b>VALLÈS ORIENTAL</b>	
<b>Santa Margarida i els Monjos</b>		<b>168</b>	Cerdanyola	<b>201</b>	La Concòrdia	<b>l'Ametlla del Vallès</b>	
<b>143</b>	Els Monjos-Centre	<b>169</b>	Cirera	<b>202</b>	La Creu Alta	<b>240</b>	Can Reixac - Can Juli - Mas Fabrera
<b>144</b>	Santa Margarida - Disseminats	<b>170</b>	El Palau - Escorxador	<b>203</b>	la Creu de Barberà	<b>Caldes de Montbui</b>	
<b>Vilafranca del Penedès</b>		<b>171</b>	Els Molins	<b>204</b>	la Plana del Pintor	<b>241</b>	La Bolera
<b>145</b>	Centre Vila	<b>172</b>	Peramas	<b>205</b>	La Roureda	<b>Canovelles</b>	
<b>146</b>	l'Espirall	<b>173</b>	Pla d'en Boet	<b>206</b>	les Termes	<b>242</b>	la Barriada Nova
<b>BAIX LLOBREGAT</b>		<b>174</b>	Rocafonda	<b>207</b>	Rodal La Serra de Sant Iscle	<b>les Franqueses del Vallès</b>	
<b>Martorell</b>		<b>Palafolls</b>		<b>208</b>	Rodal Sant Julià d'Altura	<b>243</b>	Bellavista
<b>147</b>	Buenos Aires	<b>175</b>	Sant Lluís	<b>209</b>	Rodal Togores	<b>Granollers</b>	
<b>148</b>	Can Bros - P.I. La Torre	<b>Pineda de Mar</b>		<b>210</b>	Sant Pau de Riu Sec	<b>244</b>	Can Gili
<b>149</b>	Can Carreres	<b>176</b>	Can Feliu de Manola - Can Morer - P.I. Mas Roger	<b>211</b>	Sol i Padrís	<b>245</b>	Can Mònic
<b>150</b>	el Pla	<b>177</b>	El Carme	<b>212</b>	Torreguitart	<b>246</b>	Congost
<b>151</b>	la Vila	<b>178</b>	El Poblenou	<b>213</b>	Torre-Romeu	<b>247</b>	Granollers Nord
<b>GARRAF</b>		<b>179</b>	Pineda de Mar Centre	<b>Santa Perpètua de Mogoda</b>		<b>248</b>	Lledoner
<b>Sant Pere de Ribes</b>		<b>Premià de Mar</b>		<b>214</b>	Can Folguera	<b>249</b>	Ponent
<b>152</b>	Les Roquetes	<b>180</b>	Barri Cotet - Santa Maria	<b>215</b>	Can Taió	<b>250</b>	Sant Miquel
<b>Sitges</b>		<b>181</b>	El Maresme	<b>Terrassa</b>		<b>251</b>	Sota el Camí Ral
<b>153</b>	Cases Noves	<b>182</b>	L'Eixample	<b>216</b>	Plaça Catalunya - Escola Industrial	<b>252</b>	Zona Industrial
<b>154</b>	Centre	<b>Sant Pol de Mar</b>		<b>217</b>	Ca n'Anglada	<b>la Llagosta</b>	
<b>155</b>	Poble Sec - Els Ametllers	<b>183</b>	Sant Pol de Mar Centre	<b>218</b>	Can Boada Casc Antic	<b>253</b>	La Llagosta Centre
<b>Vilanova i la Geltrú</b>		<b>VALLÈS OCCIDENTAL</b>		<b>219</b>	Can Boada del Pi	<b>254</b>	Grups Vecasa i Concòrdia
<b>156</b>	Centrevila	<b>Castellar del Vallès</b>		<b>220</b>	Can Jofresa	<b>Mollet del Vallès</b>	
<b>157</b>	la Geltrú	<b>184</b>	Nucli antic - Eixample	<b>221</b>	Can Palet	<b>255</b>	Can Pantiquet
<b>158</b>	Sant Joan	<b>Palau Solità i Plegamans</b>		<b>222</b>	Can Palet II	<b>256</b>	Col·legis Nous
<b>159</b>	Tacó	<b>185</b>	Can Cortès i la Pedra Llarga	<b>223</b>	Can Parellada	<b>257</b>	el Calderí
<b>160</b>	Torre del Veguer - Corral de Carro - Santa Magdalena	<b>Rubí</b>		<b>224</b>	Can Tusell	<b>258</b>	Estació del Nord
<b>MARESME</b>		<b>186</b>	25 de Setembre	<b>225</b>	Disseminat D2	<b>259</b>	la Plana Lledó
<b>Arenys de Mar</b>		<b>187</b>	Centre	<b>226</b>	Disseminat D3.2	<b>Montornès del Vallès</b>	
<b>161</b>	Centre - Marge Dret	<b>188</b>	el Mercat	<b>227</b>	Disseminat D7	<b>260</b>	Montornès Nord - Zona Industrial Nord
<b>162</b>	Grups Santa Maria i Joan XXIII	<b>189</b>	el Progrés - Rubí 2000	<b>228</b>	Ègara	<b>Sant Celoni</b>	
<b>163</b>	Vilaplana i disseminats nord	<b>190</b>	la Plana de Can Bertran	<b>229</b>	Guadalhorce	<b>261</b>	Les Illes Belles
<b>Argentona</b>		<b>191</b>	les Torres	<b>230</b>	la Maurina	<b>262</b>	Molí Paperer
<b>164</b>	Centre Vila	<b>Sabadell</b>		<b>231</b>	Les Arenes - La Grípia - Can Montllor	<b>MOIANÈS</b>	
<b>Calella</b>		<b>192</b>	Ca n'Oriac	<b>232</b>	Montserrat	<b>263</b>	<b>Castellcir</b>
<b>165</b>	Valldenguli - Valldebanador - Platja de Garbí	<b>193</b>	Campoamor	<b>233</b>	P.I. Can Parellada	<b>264</b>	<b>Castellterçol</b>
<b>Canet de Mar</b>		<b>194</b>	Can Deu	<b>234</b>	P.I. Santa Eulàlia		
<b>166</b>	Centre històric - La Timba	<b>195</b>	Can Puiggener	<b>235</b>	Pla del Bon Aire		
<b>Malgrat de Mar</b>		<b>196</b>	Can Rull	<b>236</b>	Sant Llorenç		
<b>167</b>	Pla de la Pineda - Eixample - Casc Antic	<b>197</b>	Cifuentes	<b>237</b>	Sant Pere Nord		
		<b>198</b>	El Torrent del Capellà	<b>238</b>	Torre-sana		
		<b>199</b>	els Merinals	<b>239</b>	Vilardell		

Molts d'aquests emplaçaments es corresponen amb zones que es van construir entre els anys 1950 i 1970 per acollir les persones immigrants procedents de la resta del territori espanyol. D'aquestes, algunes són polígons d'habitatges construïts per l'estat, els ajuntaments o empreses privades, mentre que altres van començar sent zones d'auto-construcció que posteriorment es van haver d'adaptar a les necessitats de la vida quotidiana dels seus veïns. En aquests llocs, la vulnerabilitat que es detecta és present des del seu origen i aquesta s'ha mantingut amb el transcurs dels anys, inclús quan s'ha produït la substitució de la població original, que hi va arribar just després de la seva construcció procedents de la resta de l'estat espanyol, per nova població immigrada més recentment procedent de l'estranger.

Aquesta situació de permanència, i en alguns casos d'intensificació de la vulnerabilitat social, és un fet veritablement destacable que caracteritza el territori Metropolità de Barcelona. Posa de manifest que no es tracta d'un problema conjuntural, sinó estructural, derivat de les dinàmiques pròpies del sistema capitalista que es fonamenta en la distribució desigual dels recursos entre els membres de la societat i de les voluntats de llarg recorregut que beneficien els interessos de les elits plutocràtiques i actuen en contra de les polítiques de redistribució que busquen escurçar les diferències en favor d'un major benestar social. Sobre aquesta qüestió cal fer una reflexió en profunditat encaminada a plantejar les accions que siguin convenientes per revertir-la, de manera que en futures aproximacions a l'anàlisi de la vulnerabilitat, les zones on s'acumulen els factors debilitants no continuïn apareixent inalterades o en pitjors circumstàncies que les que experimenten actualment.

### **3. BIBLIOGRAFIA**

OCDE. (2019), *Under Pressure: The Squeezed Middle Class*. Paris: OECD Publishing. Disponible a <https://doi.org/10.1787/689afed1-en>

Ruiz, E., Marco, C., Velasco, A. (2020). Desigualtat i vulnerabilitat social a Barcelona i el seu entorn Metropolità. Secció d'Estudis Territorials. Àrea Metropolitana de Barcelona. [Consulta: 1 de setembre de 2020]. Disponible a: [http://www3.amb.cat/repositori/Estudis%20territorials/treball\\_desigualtat.pdf](http://www3.amb.cat/repositori/Estudis%20territorials/treball_desigualtat.pdf)