

Enquesta de victimització de l'Àrea Metropolitana de Barcelona, 2019

Informe sobre l'estat de la seguretat ciutadana

Institut d'Estudis Regionals i Metropolitans de Barcelona

Gener 2020

**Enquesta de victimització de l'Àrea
Metropolitana de Barcelona, 2019.**
Informe sobre l'estat de la seguretat
ciutadana a l'Àrea Metropolitana de
Barcelona.

[EVAMB 2019]

Bellaterra, Gener 2020

Equip:

Marta Murrià, Cristina Sobrino, Carlos González

Equip de suport tècnic:

Elisabet Queralt, Núria Ruiz, Francesc Coll

Índex

1.	INTRODUCCIÓ.....	4
1.1.	Metodologia	5
2.	LES VÍCTIMES	8
2.1.	Evolució de la victimització	8
2.2.	Victimització consumada i no consumada	¡Error! Marcador no definido.
2.3.	Victimització als àmbits delictius	14
2.3.1.	Seguretat Personal	17
2.3.2.	Vehicles	24
2.3.3.	Domicilis	28
2.3.4.	Comerços i negocis.....	30
2.3.5.	Segones residències	32
3.	PAUTES TERRITORIALS I TEMPORALS DE LA VICTIMITZACIÓ	34
3.1.	D'on són les víctimes?	34
3.2.	Localització de la victimització: on passen els fets delictius?	37
3.3.	Distribució horària de l'activitat delictiva	42
3.4.	Com són els espais d'atracció delictiva?	44
4.	CIUTADANS I SISTEMA PENAL	46
4.1.	Víctimes i denúncia	46
4.2.	Opinió de la població sobre els serveis policials	50
5.	PERCEPCIÓ DE PROBLEMES I EXPERIÈNCIES DE CONFLICTE AL BARRI.....	55
5.1.	Percepció sobre situacions problemàtiques al barri	55
5.2.	Experiències de conflicte de convivència al barri	57
6.	NIVELL DE SEGURETAT URBANA I SENTIMENT D'INSEGURETAT	63
6.2.	Avaluació del nivell de seguretat al barri i a la ciutat	63
6.1.	Evolució de la seguretat en el darrer any.....	66
6.3.	Sentiment d'inseguretat.....	69
7.	SÍNTESI DE RESULTATS	75
8.	BIBLIOGRAFIA	77

1. INTRODUCCIÓ

L'Enquesta de Victimització de l'Àrea Metropolitana Barcelona (d'ara en endavant EVAMB) es va impulsar l'any 1990 per a respondre a la necessitat de disposar d'una font d'informació sobre la delinqüència i la seguretat en l'àmbit local i metropolità. Des d'aleshores, l'EVAMB permet obtenir informació objectiva sobre la delinqüència (extensió de la victimització entre la població de l'AMB, característiques de l'activitat delictiva) i sobre la construcció social de la inseguretat ciutadana (Sabaté, 2005). Actualment l'enquesta es realitza als 36 municipis que formen part de l'AMB, dotant als responsables municipals i metropolitans de coneixement per al disseny i la implementació de polítiques públiques de prevenció, així com per a determinar i habilitar, si s'escau, els recursos pertinents en matèria de seguretat ciutadana. Així doncs, cal celebrar la tasca de l'AMB (i, anteriorment, de la Mancomunitat de Municipis) en el manteniment d'aquesta operació durant 30 anys, oferint una de les sèries analítiques més extenses sobre la seguretat urbana a escala metropolitana que es poden trobar a nivell estatal i internacional.

L'EVAMB té com a objectiu l'estudi de l'extensió de la delinqüència i de la vivència de la seguretat entre la població de l'entorn metropolità. Concretament: aproximar-se als components objectius i quantificables de la delinqüència convencional (aquella delinqüència que es manifesta en el viure quotidià de la gent) registrant les experiències de victimització de la població de 16 i més anys dels 36 municipis de l'AMB; i mesurar el sentiment de seguretat (i d'inseguretat) d'aquesta població i estudiar-ne la construcció social.

A diferència d'altres fonts d'informació, la importància de les enquestes de victimització rau en què es parteix de *la definició social* de la delinqüència, que mesura el fenomen tenint en compte totes aquelles accions que les víctimes consideren delictives, inclús si aquestes no s'han arribat a denunciar i per tant no consten als registres policials i/o judicials. Això fa de les enquestes de victimització un instrument de mesura de la delinqüència que no depèn ni de la predisposició de les víctimes a denunciar ni de les modificacions en la pròpia activitat policial o del Codi Penal.

L'EVAMB pregunta als entrevistats si han estat víctimes de diversos fets (i si consideren que aquests han estat delictius). Aquests s'agrupen en àmbits com són: la seguretat personal, els vehicles, els domicilis, les segones residències i els comerços o negocis. D'aquesta manera, s'obté una *dobla mesura de la delinqüència*: d'una banda, la proporció de víctimes i d'altra banda, el nombre de fets delictius ocorreguts. A més, ofereix informació sobre les característiques de les víctimes (demogràfiques, socioeconòmiques...) i permet descriure els episodis delictius (lloc dels fets, horari, cost psicològic, denúncia, relació amb el delinqüent...).

A banda de quantificar i analitzar l'exposició de la població a la delinqüència quotidiana, l'EVAMB també permet copsar la seva percepció de seguretat o d'inseguretat. Amb aquest objectiu es demana a totes les persones entrevistades (tant si han estat victimitzades com si no) la seva opinió sobre l'evolució de la seguretat en el darrer any, així com llur valoració sobre el nivell de seguretat. Ambdues qüestions es demanen en referència al propi barri de residència i al conjunt de la ciutat. L'anàlisi d'aquests indicadors segons aspectes com les experiències de victimització i conflicte, la vivència del barri o el perfil sociodemogràfic de la població facilita la comprensió sobre la construcció social de la seguretat.

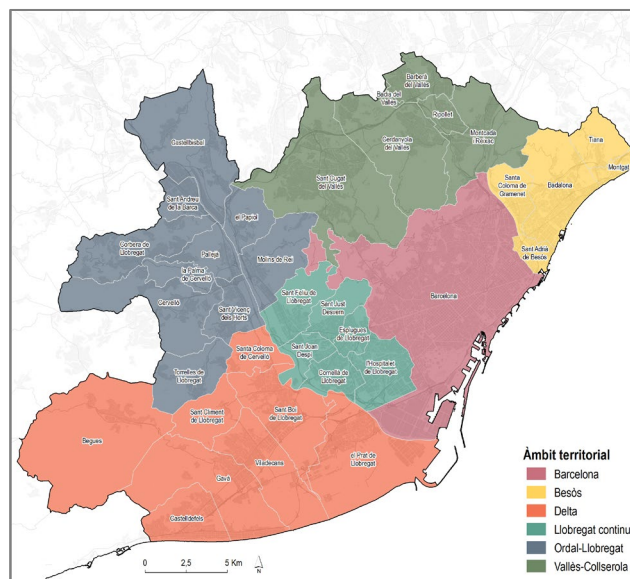
Metodologia

En el decurs de la seva trajectòria l'EVAMB s'ha anat adaptant a una realitat delictiva i securitària canviant, a la vegada que també s'han incorporat millores en els mètodes de recollida i anàlisi de la informació. Les modificacions s'han fet mantenint el màxim possible la comparabilitat i la continuïtat de la sèrie històrica d'aquesta font d'informació. A continuació es presenten les principals característiques tècniques de l'EVAMB 2019: l'àmbit territorial, el disseny de la mostra, el treball de camp, i el contingut del qüestionari.

Àmbit territorial de l'EVAMB 2019

L'àmbit territorial de referència de l'EVAMB són els 36 municipis que conformen l'AMB. L'estructura interna metropolitana es subdivideix en sis àmbits territorials definits pel seu nivell d'integració física i funcional (Barcelona ciutat, Besòs, Llobregat continu, Ordal-Llobregat, Delta i Vallès). El tractament territorial també es realitza en funció d'una variable de grandària municipal que aporta dades desagregades per cada una de les ciutats metropolitanes de més de 75.000 habitants, i, de forma agrupada, pels municipis de 50.000 a 75.000, pels de 25.000 a 50.000 i pels de menys de 25.000 habitants.

Mapa 1. Àmbits territorials de l'EVAMB, 2019.



Disseny i dimensió de la mostra

L'univers de l'EVAMB és la població de 16 anys i més resident als 36 municipis metropolitans. El disseny mostral que s'ha utilitzat és aleatori estratificat, dividint la població en estrats definits en funció del territori de residència, el sexe, i el grup d'edat, i extraient una mostra aleatòria simple dins de cada estrat. S'ha optat per una afixació mixta. La primera variable utilitzada en el procés d'estratificació és la de territori (àmbits territorials i ciutats), atès que es volen oferir resultats

significatius pels àmbits territorials del Besòs, Llobregat continu, Ordal-Llobregat, Delta i Vallès-Collserola i per a les ciutats de l'AMB de més de 75.000 habitants (Badalona, Santa Coloma de Gramenet, L'Hospitalet de Llobregat, Cornellà de Llobregat, Sant Boi de Llobregat, Sant Cugat del Vallès).

Cada un dels àmbits territorials i ciutats grans té un mínim de 300 unitats per tal de garantir un error màxim del 5,0% amb un interval de confiança del 95% i $p=0,25$ i $q=0,75$. A continuació s'estratifica la mostra segons el sexe, grup d'edat (16-29, 30-44, 45-64 i 65 i més), amb afixació segons criteris de proporcionalitat. El 2019 i per tercer any consecutiu, L'Hospitalet de Llobregat ha ampliat la mostra a demanda i càrrec del seu Ajuntaments per poder fer una anàlisi més detallada dividint la ciutat en tres grans zones (Nord, Centre i Sud). El disseny mostral per a la ciutat de Barcelona és un mostreig aleatori estratificat en què els estrats s'han format per l'encreuament dels deu districtes municipals, amb el sexe, l'edat i nacionalitat dels ciutadans (espanyola i estrangera). S'han aplicat quotes per a cadascun dels estrats calculades segons el padró municipal d'habitants.

La mostra final de l'EVAMB 2019 ha resultat ser de 4.663 individus: 1.049 de la ciutat de Barcelona¹ i 3.614 a la resta de l'AMB. Amb aquesta mostra el marge d'error per al conjunt de l'AMB és de $\pm 1,24$ % sota el supòsit de $p=0,25$ i $q=0,75$ per als indicadors de victimització i de $\pm 1,44$ % sota el supòsit de màxima indeterminació ($p=q=0,50$) per a les variables d'opinió. En ambdós casos el nivell de confiança és del 95%. La taula següent presenta la mostra definitiva i els marges d'error per als diferents territoris d'anàlisi.

Taula 1. Mostra i marge d'error segons estrats mostrals. EVAMB, 2019

ESTRAT	MOSTRA	MARGE D'ERROR VICTIMITZACIÓ*	MARGE D'ERROR OPINIÓ**
Barcelona	1.049	2,62%	3,03%
Besós	705	3,20%	3,69%
<i>Badalona</i>	302	4,88%	5,64%
<i>Santa Coloma de Gramenet</i>	303	4,87%	5,62%
<i>Total: Resta Besos</i>	100	8,48%	9,79%
Delta	604	3,45%	3,99%
<i>Sant Boi de Llobregat</i>	302	4,87%	5,63%
<i>Total: Resta Delta</i>	302	4,88%	5,64%
Llobregat continu	1.402	2,27%	2,62%
<i>Hospitalet Ll. TOTAL CIUTAT</i>	901	2,83%	3,26%
<i>Hospitalet Ll. ZONA NORD (dist II, IV, V)</i>	300	4,90%	5,66%
<i>Hospitalet Ll. ZONA CENTRAL (dist I, III)</i>	299	4,90%	5,66%
<i>Hospitalet Ll. ZONA SUD (dist VI)</i>	302	4,86%	5,61%
<i>Cornellà de Llobregat</i>	301	4,88%	5,64%
<i>Total: Resta Llobregat continu</i>	200	6,00%	6,93%
Ordal Llobregat	402	4,23%	4,89%
Vallès-Collserola	501	3,79%	4,38%
<i>Sant Cugat del Vallès</i>	300	4,89%	5,65%
<i>Resta Vallès</i>	201	5,99%	6,91%
TOTAL	4.663	1,24%	1,44%
TOTAL sense Barcelona	3.614	1,41%	1,63%

¹ En l'edició de 2019 a la ciutat de Barcelona s'han realitzat, de forma excepcional, sols 1.000 entrevistes.

Treball de camp i qüestionari

El treball de camp dels municipis de l'AMB es va realitzar del 29 d'abril al 24 de maig del 2019 i a la ciutat de Barcelona del 3 de juny al 23 de juliol de 2019 i ha estat a càrrec del Instituto Opinòmetre SL. Per a l'obtenció de les dades s'ha utilitzat una metodologia mixta. A la ciutat de Barcelona l'enquesta és nominal autoempenada per Internet (CAWI) per la població menor de 65 anys, mitjançant prèvia invitació per correu postal i entrevista telefònica amb suport informàtic (CATI) pels de més de 65 anys. A la resta de l'AMB s'han realitzat entrevistes telefòniques a una mostra nominal contactada prèviament per correu postal.

El disseny i continguts del qüestionari de l'EVAMB respon als objectius principals de l'enquesta: mesura i caracterització de la victimització, dels fets delictius i de l'opinió i vivència de la seguretat. Com ja s'ha anunciat anteriorment, la construcció de la seguretat no es delimita tan sols en la protecció davant els riscos associats a la delinqüència, i per aquest motiu en els darrers anys també s'han incorporat una sèrie de mesures sobre la vivència del barri, les relacions de convivència i les experiències de conflicte.

Continguts de l'informe

L'objectiu d'aquest informe és analitzar l'estat de la seguretat urbana a l'AMB i els seus municipis a partir de les dades que ofereix l'*Enquesta de Victimització de l'Àrea Metropolitana de Barcelona de 2019 (EVAMB 2019)*. L'informe aporta informació entorn als aspectes següents:

- Extensió i evolució de la victimització, característiques de les víctimes i dels fets delictius.
- Comportament denunciador de la població i opinió sobre els serveis de policia.
- Distribució territorial i temporal de la victimització i de l'activitat delictiva.
- Vivència del barri i experiències de conflicte de convivència.
- Percepció de seguretat i sentiment d'inseguretat.

2. LES VÍCTIMES

L'EVAMB permet mesurar l'extensió de la victimització entre la població de l'AMB de 16 anys i més. Per fer-ho, es pregunta a les persones entrevistades pels fets delictius estructurats en cinc àmbits: la seguretat personal (robatoris de bossa, cartera o dispositius electrònics sense violència, estrebades, atracaments, agressions i amenaces), els vehicles (robatoris de tot el vehicle o d'alguna de les seves parts), els domicilis i les segones residències, els fets delictius contra els negocis i comerços. Tenint en compte aquesta informació es construeixen els índexs de victimització que calculen la proporció de persones que han patit com a mínim un fet que han considerat delictiu durant l'any anterior (2018).

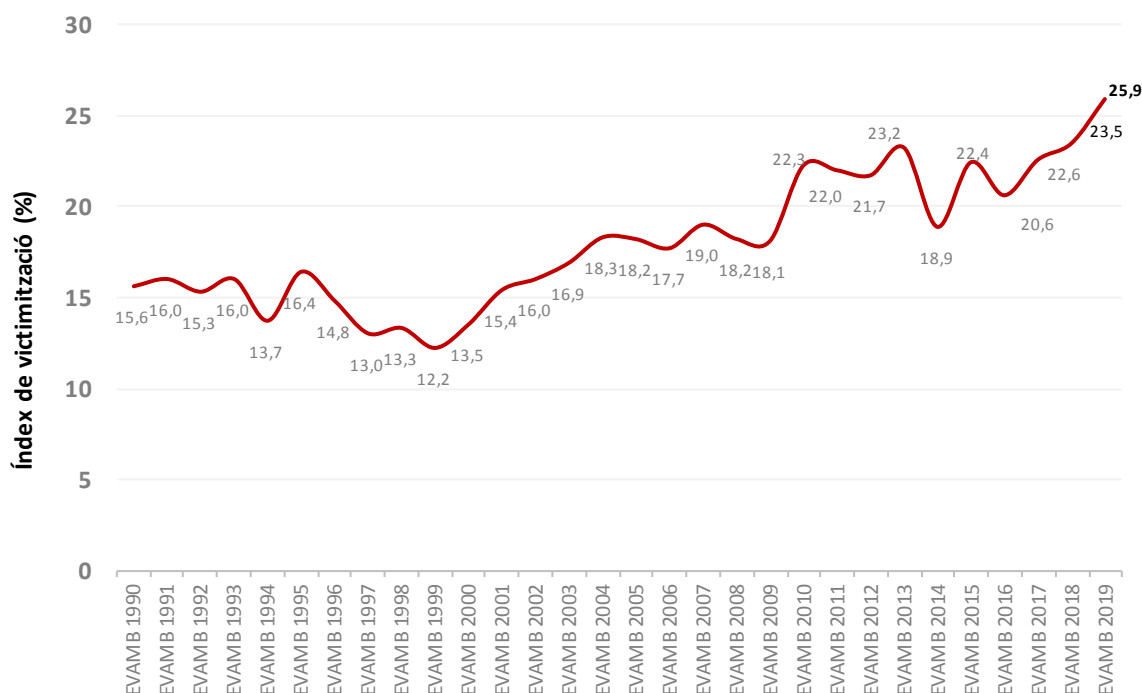
En les següents pàgines s'exposarà l'extensió i evolució de la victimització global, segons consumació, àmbits i tipus de fets delictius.

2.1. Evolució de la victimització

Conèixer el volum de la victimització serveix per entendre l'evolució de les relacions delictives a nivell metropolità. En els darrers anys l'evolució de l'índex global de victimització a l'AMB s'inscriu en una fase alcista que es va iniciar a finals dels anys 90. En el primer any de l'EVAMB (1990) l'índex de victimització fou del 15,6%, és a dir, aproximadament 1 de cada 6 persones residents a l'AMB afirmaven haver estat objecte d'alguna forma d'afectació delictiva durant el darrer any. Les xifres es van mantenir força estables al llarg de la dècada dels noranta, si bé aquesta tendència es va revertir amb el tombant de segle. Entre l'any 2000 i el 2009, l'índex va anar augmentat progressivament assolint valors que el situaren aproximadament en el 18%. Així doncs, en aquell període eren pràcticament 1 de cada 5 les persones residents a l'AMB que havien experimentat alguna forma de victimització. Aquells foren els primers símptomes evidents d'un canvi de tendència a l'AMB que culminaria amb un substancial increment dels índexs de victimització a partir de l'any 2010. En l'edició de 2019, la proporció de víctimes de la delinqüència s'ha xifrat en el 25,9%; són 1 de cada 4 persones residents a l'aglomeració metropolitana. Concretament, i pel que fa a l'àmbit metropolità de Barcelona:

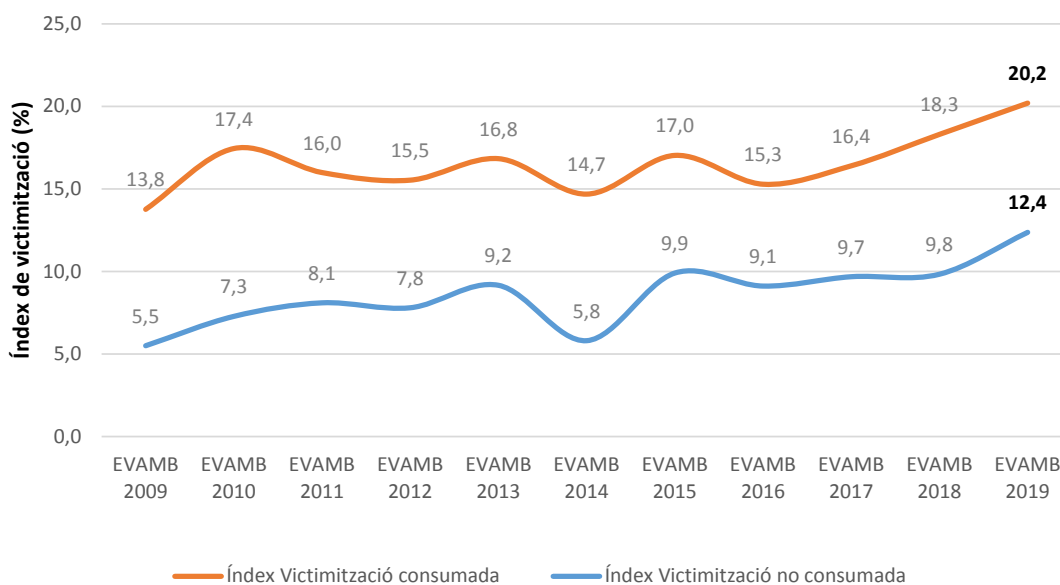
- La tendència de la victimització continua cap a l'increment des de l'any 2000. El 2019 l'índex global de victimització registrat per l'EVAMB ha estat d'un 25,9%, augmentant 2,4 punts respecte a l'any anterior i assolint el valor més alt de tota la sèrie.

Gràfic 1. Evolució de l'índex global de victimització. EVAMB 1990-2019.



La definició social de la delinqüència ofereix la possibilitat de distingir la victimització consumada de la no consumada. És a dir, una persona pot ser víctima d'un fet delictiu consumat o en canvi es pot sentir víctima d'un fet que no s'ha arribat a iniciar o que bé ha quedat interromput (el que l'EVAMB anomena "intent"). Aquesta distinció és rellevant doncs per una banda aporta informació objectiva sobre la delinqüència que es consuma i la que es frustra i, per altra banda, aporta informació sobre les vivències de les relacions delictives i la seva construcció social (Sabaté, 2005). Com es pot observar, la victimització consumada és més freqüent que la no consumada.

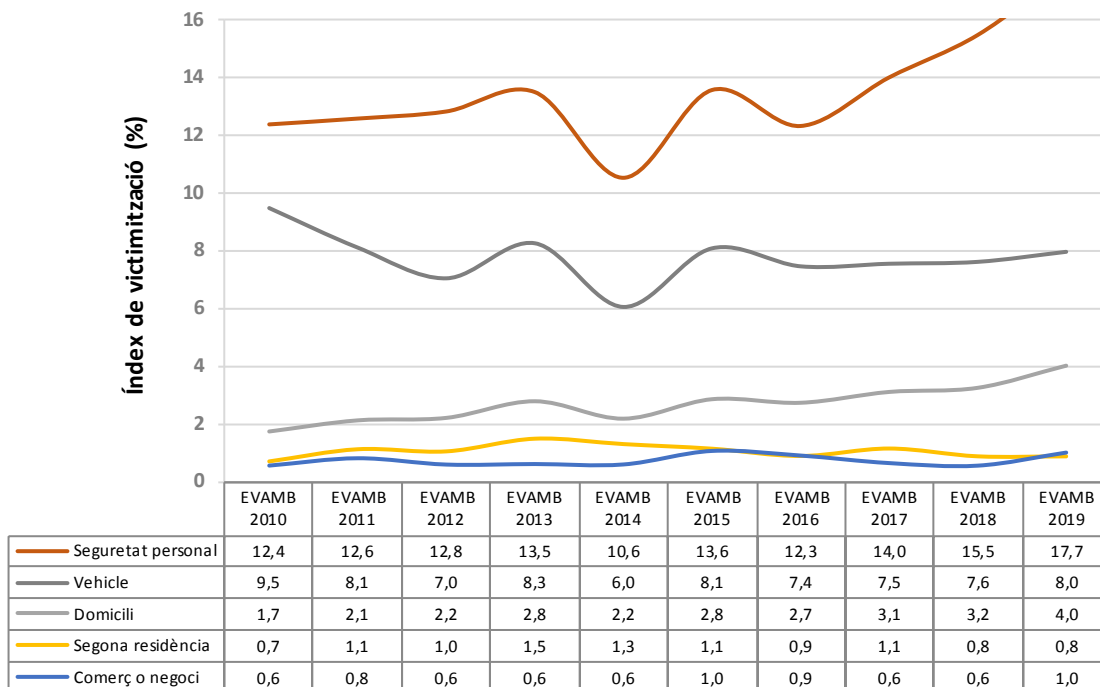
- Si ens fixem en l'evolució dels índexs en els darrers deu anys podem veure com d'ençà l'any 2016 és la victimització consumada la que presenta una tendència més accentuada de creixement.
- Ara bé, respecte l'edició anterior s'observa un augment més significatiu de la victimització produïda per intents o fets que no s'han arribat a iniciar que de la victimització consumada. Així doncs, un dels factors d'increment de la victimització respecte l'any passat es deriva de l'augment dels intents, que, com es veurà més endavant, correspon sobretot a fets no consumats en els àmbits de la seguretat personal i els domicilis.

Gràfic 2. Evolució de la victimització consumada i no consumada, EVAMB 2010-2019.

L'evolució en els darrers 10 anys segons els àmbits delictius mostra com l'increment de la victimització de l'AMB s'atribueix principalment a l'augment dels fets contra la seguretat personal i en menor mesura també dels fets contra els domicilis. Concretament:

- El nombre de víctimes contra la seguretat personal ha seguit una tendència ascendent, lligada sobretot a l'increment de fets adquisitius (robatoris de bossa i mòbil). A l'EVAMB 2010 la proporció de víctimes registrades era del 12,4% i enguany arriba al valor més alt de la sèrie, situant-se en un 17,7% (dos punts més respecte l'any passat).
- Es detecta un increment de la proporció de persones que han esdevingut víctimes d'un fet contra el seu domicili. La victimització en aquest àmbit va ser de l'1,7% el 2010. La sèrie ha seguit una tendència ascendent i en l'edició d'enguany l'índex ha assolit el 4% de víctimes. Aquest augment és preocupant doncs afecta a la intimitat de les persones i té importants efectes en la sensació de protecció de la població.
- La proporció de víctimes de fets contra els vehicles ha anat oscil·lant entre el 7% i el 9%. Respecte a l'any passat, la victimització ha augmentat mig punt (7,6% i 8,0% respectivament).
- Els fets contra les segones residències i els comerços o negocis són els de menor prevalença a l'AMB i s'han mantingut relativament estables al llarg d'aquests anys. Cal tenir en compte que els propietaris de negocis i segones residències a l'AMB són minoritaris, cal destacar que els robatoris són més freqüents que els atracaments i pràcticament cada any es detecten tantes víctimes de fets consumats com de fets que s'acaben interrompent o frustrant.

Gràfic 3. Evolució de l'índex de victimització segons àmbits. EVAMB, 2010-2019.

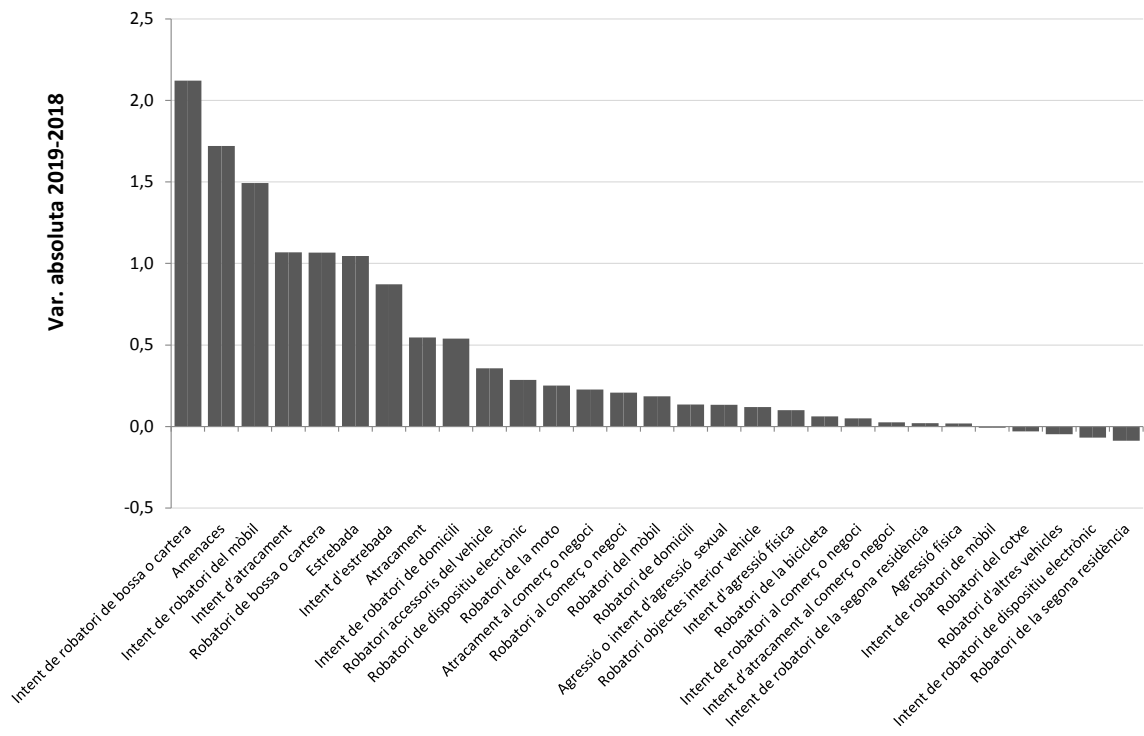


NOTA.- La suma dels índex de victimització és superior a l'índex global perquè hi ha persones que han patit experiències de victimització en diferents àmbits.

Els àmbits delictius es calculen a partir dels 26 tipus de fets de victimització pels quals es pregunta a les víctimes. Pel que fa a l'evolució de la victimització segons fets delictius entre 2018 i 2019:

- La victimització contra la seguretat personal incrementa respecte l'any anterior principalment a causa d'un augment dels intents de robatori de bossa o cartera, de les amenaces i dels intents de robatori del mòbil. Si es té en compte l'evolució dels darrers anys, es pot apreciar un repunt dels índexs de victimització per l'augment dels furts i dels robatoris sense violència. També cal destacar cert increment en aquells índexs que plasmen la delinqüència expressiva sobretot en formes de conductes intimidatòries i d'agressions verbals.
- En l'àmbit dels vehicles i respecte l'edició anterior de l'EVAMB, el major increment es registra en els robatoris dels accessoris dels vehicles i els robatoris de motos.
- L'augment de la victimització als domicilis registrada a l'EVAMB 2019 es deu més a un augment dels intents de robatori que als robatoris consumats. Tanmateix, si s'observa l'evolució dels fets en aquest àmbit en els darrers cinc anys destaca una tendència a l'alça en els dos tipus de fets.

Gràfic 4. Evolució dels índexs de victimització segons fets delictius (variació absoluta). EVAMB, 2018-2019.



Taula 2. Índexs de victimització dels diferents fets delictius, EVAMB 2015-2019.

	EVAMB 2015	EVAMB 2016	EVAMB 2017	EVAMB 2018	EVAMB 2019
Seguretat personal					
Robatori de bossa o cartera	4,3	3,7	4,6	5,5	6,6
Intent de robatori de bossa o cartera	3,7	3,3	3,2	3,5	5,6
Robatori del mòbil	1,8	1,9	1,9	3,0	3,2
Intent de robatori del mòbil	1,8	1,4	1,7	1,5	3,0
Intent de robatori de mòbil	1,8	1,9	2,0	3,0	3,0
Robatori de dispositiu electrònic	0,2	0,1	0,2	0,3	0,6
Intent de robatori de dispositiu electrònic	0,2	0,1	0,2	0,3	0,2
Estrebada	0,7	0,8	0,8	1,0	2,0
Intent d'estrebada	1,0	1,0	1,2	1,2	2,1
Atracament	0,7	0,4	0,6	0,8	1,3
Intent d'atracament	0,1	0,0	0,1	0,0	1,1
Amenaces	2,4	2,5	2,0	1,5	3,2
Agressió física	0,6	0,5	0,5	0,6	0,6
Intent d'agressió física	0,6	0,6	0,7	0,8	0,9
Agressió o intent d'agressió sexual	-	-	0,3	0,3	0,4
Vehicles					
Robatori del cotxe*	0,1	0,0	0,1	0,1	0,1
Robatori de la moto	0,3	0,3	0,2	0,3	0,6
Robatori de la bicicleta	0,9	0,7	0,6	0,9	1,0
Robatori d'altres vehicles*	0,1	0,0	0,0	0,1	0,1
Intent robatori del vehicle	2,0	1,8	1,6	1,7	1,6
Robatori objectes interior vehicle	2,3	2,0	1,9	2,6	2,7
Robatori accessoris del vehicle	4,3	4,2	4,0	3,8	4,2
Domicilis					
Robatori de domicili	1,3	1,2	1,2	1,6	1,7
Intent de robatori de domicili	1,7	1,6	2,0	1,9	2,4
Segona residència					
Robatori de la segona residència	0,7	0,6	0,8	0,6	0,5
Intent de robatori de la segona residència	0,5	0,5	0,4	0,4	0,4
Comerços i negocis					
Robatori al comerç o negoci	0,7	0,7	0,4	0,4	0,6
Intent de robatori al comerç o negoci	0,4	0,3	0,3	0,4	0,5
Atracament al comerç o negoci	0,1	0,0	0,0	0,0	0,2
Intent d'atracament al comerç o negoci*	0,1	0,0	0,1	0,0	0,0

(*) Per l'escassetat de víctimes registrades en l'edició 2019 (menys de 5) cal prendre els índexs de victimització amb prudència.

2.2. Victimització als àmbits delictius

Un cop examinades les principals tendències de la victimització, es presenten, per a l'edició 2019 els indicadors que caracteritzen la situació de la victimització metropolitana en cada àmbit i tipus de fet (vegeu els resultats a la taula 3):

- **Els índex de victimització.** Com s'ha vist expressen el percentatge de totes les persones entrevistades que afirmen haver patit un fet que consideren delictiu.
- **Els índexs de risc.** Alguns fets únicament poden afectar a aquelles persones que són propietàries o disposen del bé "agredit". Així, es calculen els índex de risc, que estableixen la relació entre les víctimes i les persones que disposen de vehicle, de segona residència o que regenten un negoci.
- **Les ràtios de multivictimització.** Una mateixa persona pot haver estat victimitzada en més d'una ocasió. La multivictimització mesura el promig de fets que ha patit cada víctima.

Els resultats mostren que en l'edició 2019 la seguretat personal és l'àmbit més afectat per la victimització. Els índexs de victimització en l'àmbit dels vehicles i dels negocis és menor, tanmateix la seva importància augmenta quan es té en compte a les persones que són propietàries d'aquests béns. Els fets contra els domicilis i les segones residències afecten a unes proporcions menors de població. Concretament, i si es té en compte només la població sotmesa a risc:

- L'índex de risc dels comerços o negocis arriba al 19,1%, és a dir, gairebé una de cada cinc persones propietàries d'un comerç/negoci que han respost l'enquesta ha experimentat alguna forma de victimització en aquest àmbit.
- L'índex de victimització en l'àmbit de la seguretat personal és el 17,7%.
- L'índex de risc per a les persones propietàries de vehicles ha estat de 13%.
- La proporció de víctimes en domicilis i segones residències és de prop del 4%.

La facilitat d'accés a la víctima o al bé "agredit", així com les dificultats de protecció dels mateixos són uns dels elements amb major força explicativa en el risc de victimització. Així ho constaten les ràtios de multivictimització, que mostren que l'àmbit del comerç o negoci i el de la seguretat personal han estat els de més fàcil accés i menor protecció, atès que les ràtios de multivictimització han estat les més altes (2,5 i 2,2). La desagregació d'aquestes ràtios pels diferents tipus de fet també permet observar el següent:

- Les ràtios de multivictimització en l'àmbit dels negocis són elevades degut als intents de robatori. Els comerços i els negocis funcionen oberts de cara al públic durant la major part del dia, no es poden moure d'allà on estan i, en funció dels seus productes, poden esdevenir un objectiu preferent de l'activitat delictiva. Per tant és lògic que el risc de multivictimització sigui elevat.
- Respecte a la multivictimització en l'àmbit de la seguretat personal s'observa que les ràtios més altes corresponen a les agressions i intents d'agressió sexual (1,8), a les amenaces (1,6) i als intents de robatori de bossa o cartera.

- En l'àmbit dels vehicles la major multivictimització ateny al robatori d'accessoris. Quan els vehicles estan aparcats lluny de la protecció dels seus propietaris, els accessoris (retrovisors, rodes, antenes...) són de fàcil accés.
- En els àmbits de l'habitatge, la multivictimització és més elevada en segones residències, ocupades puntualment o de forma estacional, que en els domicilis, habitats habitualment (1,4 i 1,2 respectivament).

Taula 3. Índexs de victimització, risc i ràtio de multivictimització, EVAMB 2019.

	Índex de victimització (%)	Índex de risc propietaris (%)	Ràtio de multivictimització (fets/víctimes)
Seguretat personal	17,7	-	2,2
Robatori de bossa o cartera	6,6	-	1,1
Intent de robatori de bossa o cartera	5,6	-	1,4
Robatori del mòbil	3,2	-	1,1
Intent de robatori de mòbil	3,0	-	1,2
Robatori de dispositiu electrònic	0,6	-	1,1
Intent de robatori de dispositiu electrònic	0,2	-	1,0
Estrebada	2,0	-	1,2
Intent d'estrebada	2,1	-	1,3
Atracament	1,3	-	1,2
Intent d'atracament	1,1	-	1,1
Amenaces	3,2	-	1,6
Agressions físiques	0,6	-	1,2
Intent d'agressió física	0,9	-	1,2
Agressió o intent d'agressió sexual	0,4	-	1,8
Vehicle	8,0	13,0	1,6
Robatori del cotxe*	0,1	-	-
Robatori de la moto	0,6	4,0	1,1
Robatori de la bicicleta	1,0	-	-
Robatori d'altres vehicles *	0,1	3,0	1,0
Intent robatori del vehicle	1,6	2,6	1,1
Robatori objectes interior vehicle	2,7	4,4	1,2
Robatori accessoris del vehicle	4,2	6,8	1,4
Domicili	4,0	-	1,2
Robatori de domicili	1,7	-	1,0
Intent de robatori de domicili	2,4	-	1,2
Segona residència	0,8	4,6	1,4
Robatori de la segona residència	0,5	2,8	1,3
Intent de robatori de la segona residència	0,4	2,3	1,3
Comerç o negoci	1,0	19,1	2,5
Robatori al comerç o negoci	0,6	11,9	1,6
Intent de robatori al comerç o negoci	0,5	8,8	2,1
Atracament al comerç o negoci	0,2	4,4	1,9
Intent d'atracament al comerç o negoci*	0,0	-	-
Total AMB	25,9		2,3

(*) Per l'escassetat de víctimes registrades en l'edició 2019 (menys de 5) cal prendre els índexs de victimització amb prudència i no es poden oferir dades de risc ni de multivictimització.

NOTA: La suma dels índex de victimització és superior a l'índex global perquè una mateixa persona pot haver patit experiències de victimització en diferents àmbits. La suma també és diferent a l'índex de l'àmbit, doncs una víctima pot haver patit diferents fets.

Un cop explicat en el seu conjunt, a continuació s'estudien els índexs de victimització per als diferents àmbits delictius, desagregats segons tipus de fets delictius, les característiques sociodemogràfiques de les víctimes, si han vist a l'agressor (, en cas afirmatiu, el grau de relació i coneixement amb el mateix), i finalment l'impacte emocional que els hi ha produït el fet delictiu. Es tracta d'atributs empíricament observables que responen a regularitats detectades per l'enquesta i que permeten establir explicacions útils a nivell acadèmic (anàlisis criminològiques) i polític (com a inspiració de polítiques de prevenció).

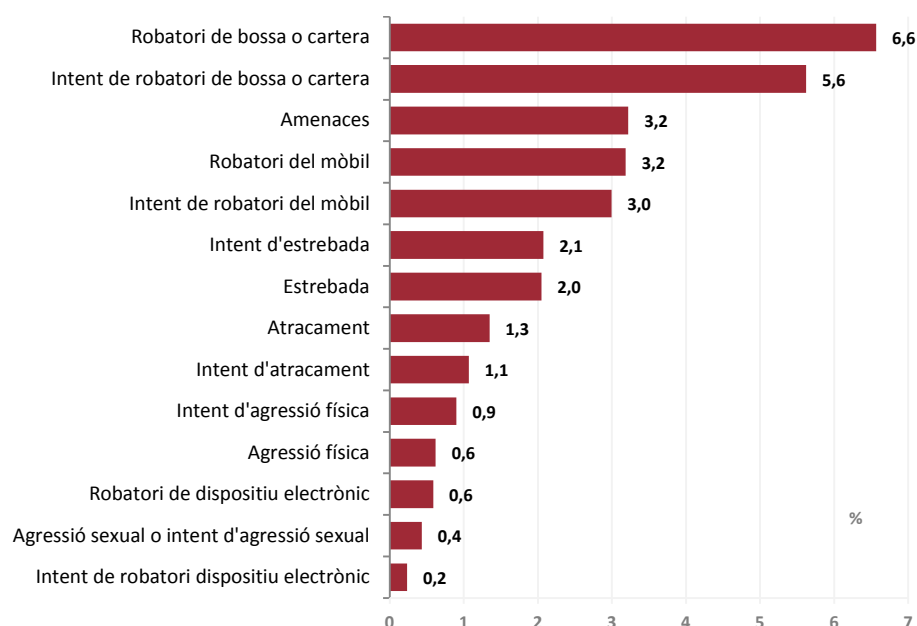
2.2.1. Seguretat Personal

La seguretat personal agrupa els fets delictius que afecten directament a les persones o als béns que aquestes porten a sobre. Com s'ha vist anteriorment, és l'àmbit més afectat per la victimització i la multivictimització també és elevada, atès que l'autoprotecció presenta dificultats (es poden evitar, per exemple, certs llocs i a certes hores del dia, si bé això no és garantia que no passi alguna cosa). L'anàlisi dels fets que han passat mostra que:

- La victimització més freqüent respon als robatoris de bossa o cartera, consumats i no consumats (6,6% i 5,6% respectivament).
- També són freqüents els robatoris de mòbil i les amenaces (ambdós 3,2%).

Les dades permeten mostrar el paper dels furts i dels robatoris personals en la victimització metropolitana, així com la importància de les amenaces (en un repunt de la violència expressiva) i dels intents. Aquests fets són rellevants especialment en la seva vessant de por col·lectiva, doncs l'esment dels fets que no es van consumir pot tenir una base real o bé resultar d'una vivència subjectiva d'inseguretat.

Gràfic 5. Índex de victimització dels fets contra la seguretat personal. EVAMB, 2019.



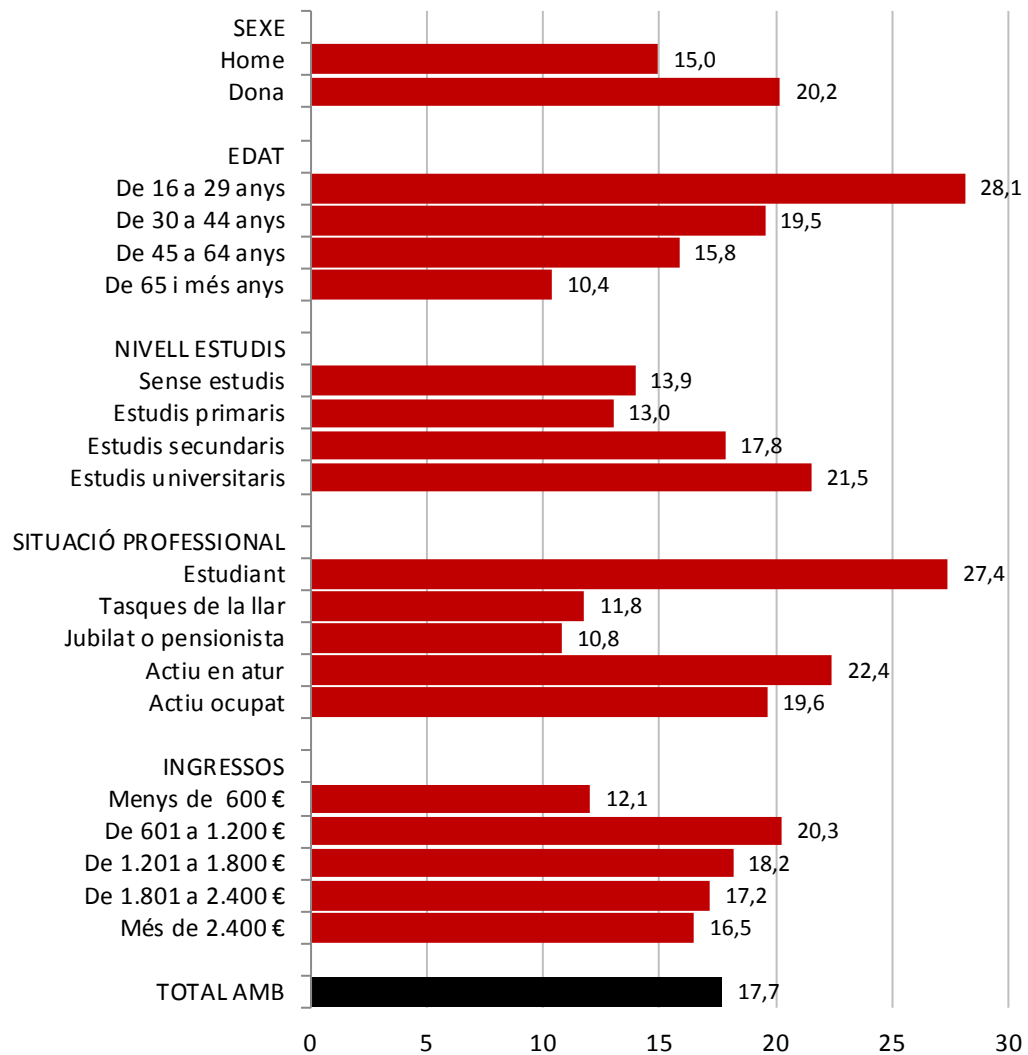
La victimització personal també permet estudiar les característiques de les víctimes de forma agregada, fet a fet i segons el caràcter violent o no de l'episodi en la categorització següent:

- **Els fets adquisitius no violents:** s'inclouen els furts i robatoris de béns personals (bossa, cartera, telèfon mòbil o altres dispositius electrònics) que es produeixen sense violència i, sovint, sense que la víctima s'adoni de la seva sostracció.
- **Els fets adquisitius violents:** fan referència a aquells robatoris de béns en els que hi ha violència i es produeix contacte entre la víctima i el victimari (estrebades i atracaments).
- **Els fets violents no adquisitius:** són aquells fets els quals l'objectiu no és l'apropiació d'un bé, sinó la violència física o simbòlica (les amenaces, les agressions, i les agressions sexuals).

En els resultats obtinguts mostren que:

- Les dones són més victimitzades que els homes en el conjunt de la seguretat personal (20,2% i 15,0% respectivament). En l'edició 2019 s'han registrat més víctimes entre les dones de fets adquisitius no violents i de violència no adquisitiva, mentre que els homes han estat més víctimes de violència adquisitiva. Concretament: les dones han estat més víctimes que els homes en els intents de robatoris de bossa, de mòbil i de dispositius electrònics. En la violència no adquisitiva, han estat més víctimes que els homes d'amenaces i d'agressions sexuals. Per contra, els homes han estat més víctimes d'atracaments i intents d'atracament, estrebades i també d'agressions i intents d'agressió física.
- La victimització personal disminueix a mesura que augmenta l'edat de la població. Actualment els segments de població més jove són els que estan sotmesos a una major pressió delictiva contra la seva seguretat personal, de forma global, en els tres tipus de fets segons el seu caràcter violent i també en la majoria de fets de victimització. La població de 30 a 44 anys segueix als joves com a segona més victimitzada.
- D'acord amb això, també l'ocupació hi està fortament associada, doncs es relaciona estretament l'estructura d'edat: les persones que estan estudiant són més víctimes, seguides dels actius aturats i els ocupats. Els índexs de victimització més baixos corresponen a les persones jubilades (majoritàriament gent gran) i a les persones que es dediquen a les tasques de la llar.
- Enguany, la població amb rendes de 600 a 1.800 euros és la que presenta uns majors índexs de victimització personal.

Gràfic 6. Índex de victimització en seguretat personal segons característiques sociodemogràfiques. EVAMB, 2019.



Taula 4. Índexs de victimització en l'àmbit de la seguretat personal segons tipus de fets. EVAMB, 2019.

%	Seguretat personal	Adquisitius no violents	Adquisitius violents	Violents no adquisitius
SEXE				
Home	15,0	11,8	5,5	3,8
Dona	20,2	15,9	4,6	4,4
EDAT				
De 16 a 29 anys	28,1	21,0	9,6	7,4
De 30 a 44 anys	19,5	15,4	6,5	5,8
De 45 a 64 anys	15,8	13,8	3,1	2,7
De 65 i més anys	10,4	7,1	2,4	1,5
NIVELL ESTUDIS				
Sense estudis	13,9	9,1	2,0	2,9
Estudis primaris	13,0	8,5	3,9	2,9
Estudis secundaris	17,8	14,5	4,8	4,1
Estudis universitaris	21,5	17,9	6,4	5,3
SITUACIÓ PROFESSIONAL				
Estudiant	27,4	20,6	9,6	6,3
Tasques de la llar	11,8	10,2	2,3	0,7
Jubilat o pensionista	10,8	7,7	3,3	1,9
Actiu en atur	22,4	17,7	6,8	5,1
Actiu ocupat	19,6	15,8	5,0	5,1
INGRESSOS				
Menys de 600 €	12,1	10,8	2,2	1,8
De 601 a 1.200 €	20,3	15,7	5,7	4,8
De 1.201 a 1.800 €	18,2	13,8	5,9	3,6
De 1.801 a 2.400 €	17,2	12,6	4,2	4,3
Més de 2.400 €	16,5	13,7	5,4	3,9
TOTAL AMB	17,7	13,9	5,0	4,1

Taula 5. Índexs de victimització dels fets contra la seguretat personal segons sexe. EVAMB, 2019.

	Homes	Dones
Atracament	1,8	0,9
Intent d'atracament	1,4	0,8
Estrebada	2,5	1,7
Intent d'estrebada	1,8	2,3
Robatori de bossa o cartera	5,7	7,3
Intent de robatori de bossa o cartera	5,4	5,8
Robatori de mòbil	2,3	4,0
Intent de robatori del mòbil	2,8	3,2
Robatori de dispositiu electrònic	0,6	0,5
Intent de robatori de dispositiu electrònic	0,4	0,1
Agressió física	0,8	0,4
Intent d'agressió física	1,0	0,8
Amenaces	3,1	3,4
Agressió sexual o intent d'agressió sexual	0,0	0,8

Taula 6. Índexs de victimització dels fets contra la seguretat personal segons grup d'edat. EVAMB, 2019.

	De 16 a 29 anys	De 30 a 44 anys	De 45 a 64 anys	De 65 anys i més
Atracament	3,21	1,45	0,57	0,90
Intent d'atracament	2,86	1,16	0,56	0,32
Estrebada	3,54	3,35	0,80	1,09
Intent d'estrebada	3,50	2,80	1,63	0,75
Robatori de bossa o cartera	10,80	8,18	4,88	3,80
Intent de robatori de bossa o cartera	8,82	6,23	6,07	1,90
Robatori de mòbil	5,40	2,23	3,67	2,02
Intent de robatori del mòbil	5,70	4,21	2,57	0,11
Robatori de dispositiu electrònic	1,07	1,12	0,28	0,00
Intent de robatori de dispositiu electrònic	0,24	0,69	0,00	0,00
Agressió física	1,48	1,07	0,18	0,05
Intent d'agressió física	1,58	1,48	0,65	0,05
Amenaces	4,56	5,03	2,14	1,55
Agressió sexual o intent d'agressió sexual	1,99	0,32	0,00	0,00

L'EVAMB possibilita caracteritzar les víctimes en funció de la seva relació amb els delinqüents. En el cas dels fets contra la seguretat personal, en un 47,8% la víctima va veure l'agressor i en un 46,9% no el va poder veure. Tanmateix amb importants diferències segons el tipus de fets. Així:

- En els fets sense violència no se sol veure l'agressor/a (el van veure en un 37,0% dels casos) i, en els casos en què s'ha vist, gairebé mai era una persona coneguda.
- Quan es tracta de robatoris amb violència (estrebades, atracaments) s'incrementa el nombre de casos en què es veu l'agressor/a (50,6%), però aquest segueix essent sovint un desconegut (en un 91,5%) dels casos.
- La situació varia significativament en el cas dels fets violents de caràcter no adquisitiu. Fins a un 77,8% dels casos d'amenaques i d'agressions verbals o físiques (incloent les sexuals) que es van produir a l'AMB es va veure l'agressor, i en un 36,8% d'aquests, la víctima el coneixia.

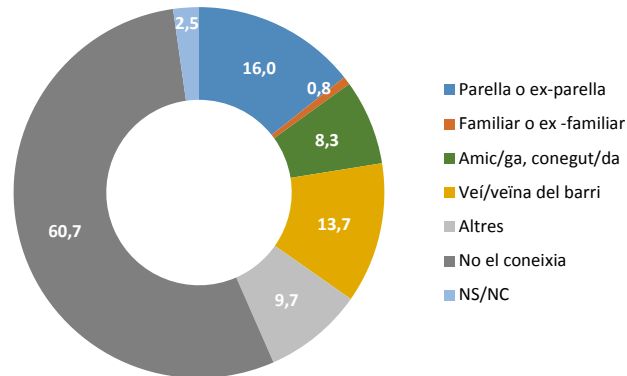
Taula 7. Relació amb l'agressor/a segons tipus de fets contra la seguretat personal. EVAMB, 2019.

%	TOTAL SEGURETAT PERSONAL	Adquisitiu no violents	Adquisitiu violents	Violents no adquisitiu
Va veure a l'agressor/a	47,8	37,0	50,6	77,8
No, però sap qui ho va fer	5,2	6,5	3,7	2,8
No, i no sap qui ho va fer	46,9	56,4	45,7	19,3
Prefereix no contestar	0,1	0,1	0,0	0,2
Total	100,0	100,0	100,0	100,0

%	TOTAL SEGURETAT PERSONAL	Adquisitiu no violents	Adquisitiu violents	Violents no adquisitiu
Va veure a l'agressor/a	47,8	37,0	50,6	77,8
No, però sap qui ho va fer	5,2	6,5	3,7	2,8
No, i no sap qui ho va fer	46,9	56,4	45,7	19,3
Prefereix no contestar	0,1	0,1	0,0	0,2
Total	100,0	100,0	100,0	100,0

El gràfic 7 mostra la relació amb l'agressor/a en els fets violents no adquisitiu en què la víctima el va poder veure. Tal i com es pot observar en el 60,7 % dels casos no el coneixia. Ara bé cal destacar que en un 16,0% dels casos l'agressor era la parella o ex-parella, en un 13,7% un veí o veïna del barri i en un 8,3% era un amic, amiga o conegut/da. Així doncs, la violència quotidiana, sovint associada en l'imaginari col·lectiu a brots irracionals i amb protagonisme de persones estranyes i desconegudes, deriva també de les relacions socials que s'estableixen amb persones properes física o emocionalment.

Gràfic 7. Relació amb l'agressor/a en els fets violents no adquisitius. EVAMB, 2019.



La diferent proximitat emocional dels fets delictius es reflecteix també en l'impacte psicològic que causen en la víctima, que es mesura amb una avaluació en l'escala de 0 (no li va afectar gens) a 10 (li va afectar moltíssim). Els fets contra la seguretat personal produeixen un impacte mitjà de 6,13 punts. Ara bé, aquest impacte varia en funció del tipus de fet:

- Es constata que els furt i robatoris amb i sense violència generen un impacte psicològic menor en les víctimes (prop del 5,90), que augmenta considerablement quan es tracta de fets violents sense voluntat adquisitiva (7,03).

Taula 8. Afectació psicològica segons tipus de fets contra la seguretat personal. EVAMB, 2019.

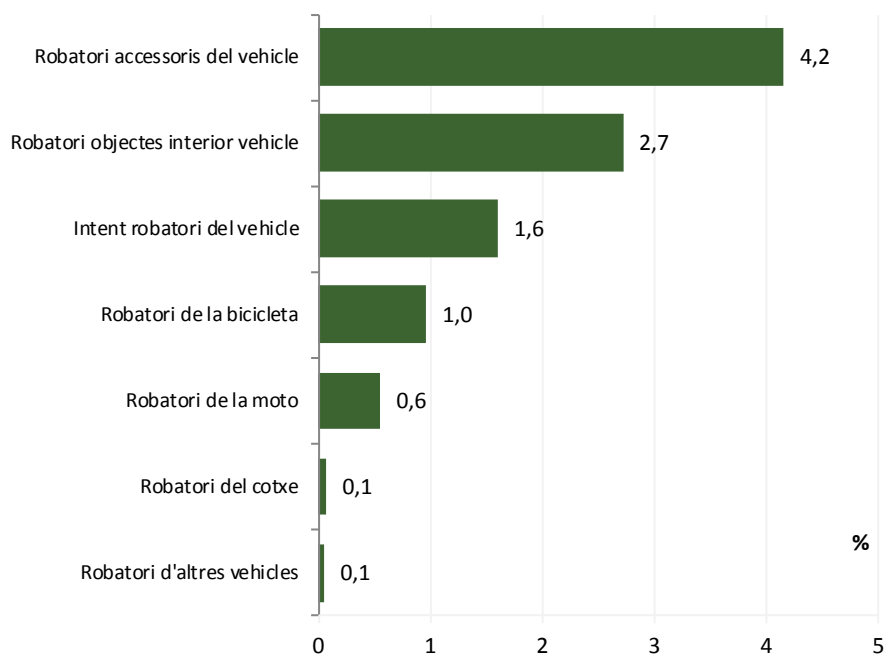
0-10	Afectació psicològica
Adquisitius no violents	5,90
Adquisitius violents	5,92
Violents no adquisitius	7,03
TOTAL SEGURETAT PERSONAL	6,13

2.2.2. Vehicles

El 8% de les persones entrevistades ha estat víctima de fets contra el vehicle pel que aquest àmbit constitueix el segon en prevalença de la victimització sobre la població. La tipologia de fets més freqüents en aquest àmbit correspon als de menor entitat criminològica:

- El robatori d'accessoris del vehicle és l'episodi delictiu més freqüent i ha afectat el 4,2% de les persones entrevistades.
- Els robatoris d'objectes de l'interior del vehicle han afectat a 2,7% de la població metropolitana.
- Els intents de robatori del vehicle sencer han produït més victimització que els robatoris consumats (1,6%). Entre aquests segons, són més nombroses les víctimes de robatoris de bicicleta (1%) i de moto (0,6%), que les de robatoris de cotxes i altres vehicles.

Gràfic 8. Índex de victimització dels fets contra els vehicles. EVAMB, 2019.



NOTA: Per l'escassetat de víctimes registrades en l'edició 2019 (menys de 5) cal prendre els índexs de victimització de robatoris de cotxe i d'altres vehicles amb prudència.

Els fets contra els vehicles no afecten a tota la població sinó només a les persones que en són propietàries o que en disposen. Així, es pot construir un índex que estableix la relació entre les víctimes i les persones propietàries i que anomenem índex de risc:

- L'índex de risc dels vehicles ha estat del 13%: per tant, una de cada 10 persones propietàries d'un vehicle (cotxe, moto o bicicleta) han patit alguna experiència de victimització en aquest àmbit. El risc és més elevat en els robatoris de béns de més fàcil accés: accessoris i objectes del vehicle (6,8% i 4,4% respectivament), bicicletes (5,1%,) i motos (4,0%).

Taula 9. Índexs de risc dels fets contra els vehicles. EVAMB, 2019.

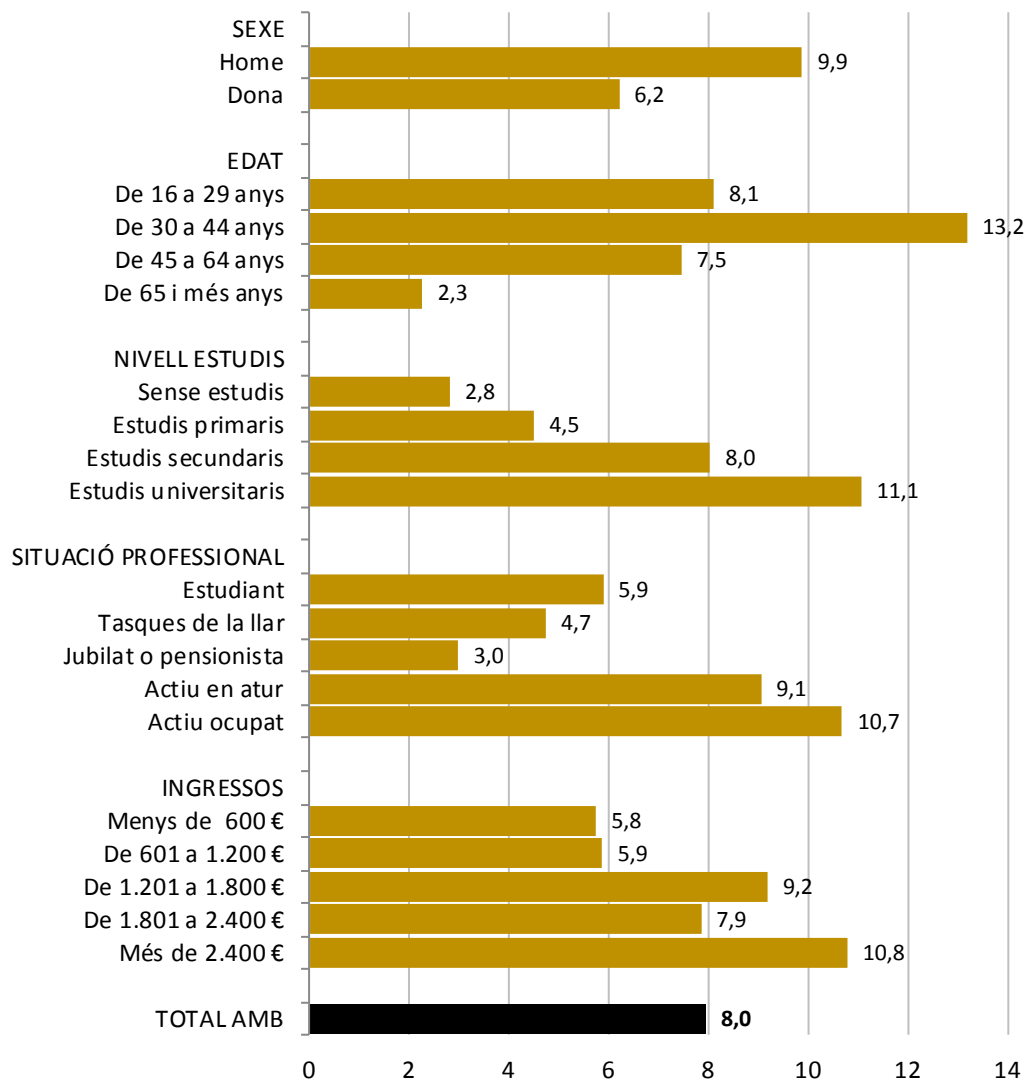
	Índex de risc
Robatori del cotxe	-
Robatori de la moto	4,0
Robatori de la bicicleta	5,1
Robatori d'altres vehicles	-
Intent robatori del vehicle	2,6
Robatori objectes interior vehicle	4,4
Robatori accessoris del vehicle	6,8
TOTAL VEHICLE	13,0

Per l'escassetat de víctimes registrades en l'edició 2019 (menys de 5) no es poden oferir dades de risc de robatoris de cotxe i d'altres vehicles.

Pel que fa a les característiques personals de les víctimes en aquest àmbit:

- La proporció d'homes víctimes d'un fet contra els vehicles és significativament més alta que entre les dones.
- L'edat i la situació professional també són factors significatius. En efecte, la població de 65 anys o més, que ja està majoritàriament jubilada, presenta uns índexs de victimització contra els vehicles menors que la resta de segments de població, mentre que la població de 30 a 44, són els que sostenen el major nivell de victimització entre tots els grups d'edat (13,2%).
- També s'observa un increment de la victimització a mesura que augmenta el nivell d'ingressos que s'explica per la major disposició, ús i també el parc més nou de vehicles entre la població de major renda.

Gràfic 9. Índex de victimització dels vehicles segons característiques sociodemogràfiques. EVAMB, 2019.



Pel que a la relació amb l'agressor, en un 94,7% dels fets contra els vehicles la víctima no el va veure, qüestió que constata que la major part d'aquests fets tenen lloc quan el vehicle està aparcats i allunyat del control dels seus propietaris. En conseqüència, no s'estudia el coneixement amb l'agressor pel l'escassetat de casos.

En conjunt l'afectació psicològica que generen els fets contra els vehicles no és massa elevada (5,32 punts de mitjana). Això és especialment cert pel que fa al robatori d'accessoris del vehicle. Malgrat ser un dels fets més freqüents a l'AMB (la victimització ha estat del 6,8%), tenen un impacte psicològic baix entre les víctimes (4,54). L'impacte psicològic dels robatoris de vehicle (7,11) és lògicament més gran.

Taula 10. Veure a l'agressor/a segons tipus de fets contra els vehicles. EVAMB, 2019.

%	TOTAL VEHICLE	Robatori objectes interior vehicle	Robatori accessoris vehicle	Robatori vehicle sencer	Intent robatori vehicle
Va veure a l'agressor/a	3,4	4,3	1,2	5,1	7,2
No, però sap qui ho va fer	1,9	1,3	2,4	1,3	2,0
No, i no sap qui ho va fer	94,7	94,4	96,4	93,6	90,8
Prefereix no contestar	0,0	0,0	0,0	0,0	0,0
Total	100,0	100,0	100,0	100,0	100,0

Taula 11. Afectació psicològica segons tipus de fets contra els vehicles. EVAMB, 2019.

0-10	Afectació psicològica
Robatori objectes interior vehicle	5,90
Robatori accessoris vehicle	4,54
Intent robatori vehicle	4,96
Robatori del vehicle sencer	7,11
TOTAL VEHICLE	5,32

2.2.3. Domicilis

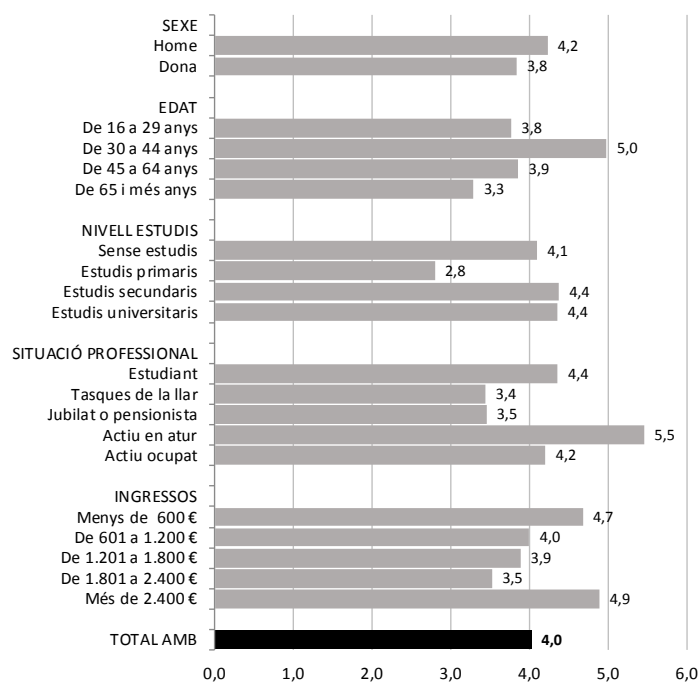
El 4,0% de les persones entrevistades a l'AMB han estat víctimes d'un fet contra seu domicili. Val a dir, però, que la diferència entre les persones que es defineixen com a víctimes d'un intent de robatori del domicili (2,4%) que aquelles que expliquen una experiència de victimització consumada (1,7%) han augmentat en 0,7 punts.

Taula 12. Índex de victimització dels fets contra els domicilis. EVAMB, 2019.

%	Domicilis
Robatori de domicili	1,7
Intent de robatori de domicili	2,4
Total AMB	4,0

D'acord amb les característiques sociodemogràfiques de les víctimes dels domicilis tal i com es mostra en el següent gràfic s'observa com el sexe no sembla ser un atribut determinant en relació a la victimització. S'observa, per contra, una major prevalença de victimització entre les persones amb edats compreses entre els 30 i 44 anys (5%). Pel que fa a les característiques relatives al nivell d'estudis, situació professional i els nivell d'ingressos la victimització es presenta en una doble direcció; d'una banda aquelles persones amb nivells d'estudis baixos, en atur i amb ingressos baixos, i, per altra banda, aquelles persones amb estudis, ocupats i amb ingressos superiors als 2.400 euros.

Gràfic 10. Índex de victimització dels domicilis segons característiques sociodemogràfiques. EVAMB, 2019.



Els domicilis són béns immòbils, el que afavoreix la possibilitat d'observació de l'immoble i de l'ús que en fan els seus propietaris i, en conseqüència, la possibilitat de seleccionar els horaris i els mètodes que permeten obtenir un accés més fàcil amb major impunitat. Si observem la descripció dels fets contra els domicilis es constata que:

- En la majoria dels robatoris i intents de robatori dels habitatges no hi ha hagut contacte entre víctima i agressor/a, cosa que significa que actualment són fets que solen tenir lloc quan el domicili no està ocupat. Per aquest motiu, tant pel que fa al robatori consumat o en l'intent de robatori al domicili la víctima no va veure l'agressor en més d'un 80% dels casos (no s'estudia per tant si la víctima i l'agressor es coneixien, per l'escassetat de casos).
- La proximitat emocional d'aquest tipus de fets és força elevada, doncs es tracta d'un bé molt proper a la intimitat de les persones. La mitjana de l'afectació psicològica dels fets contra els domicilis ha estat de 6,91 punts. Els robatoris consumats són els que comporten un major dany emocional (7,46), amb les conseqüències en la construcció del sentiment d'inseguretat al barri que això pot comportar.

Taula 13. Relació amb l'agressor/a segons tipus de fets contra els domicilis. EVAMB, 2019.

%	TOTAL DOMICILI	Robatori al domicili	Intent de robatori al domicili
Va veure a l'agressor/a	11,1	6,9	13,8
No, però sap qui ho va fer	4,3	4,1	4,4
No, i no sap qui ho va fer	84,2	87,9	81,8
Prefereix no contestar	0,4	1,1	0,0
Total	100,0	100,0	100,0

Taula 14. Afectació psicològica segons tipus de fets contra els domicilis. EVAMB, 2019.

0-10	Afectació psicològica
Robatori al domicili	7,46
Intent de robatori al domicili	6,57
TOTAL DOMICILI	6,91

2.2.4. Comerços i negocis

Només l'1% de les persones entrevistades han estat víctimes d'algun fet contra la seva botiga o negoci. El corresponent índex de risc (víctimes respecte població propietària) ha estat del 19,1% en aquest àmbit.

- Els fets detectats per l'EVAMB corresponen sobretot a robatoris sense violència, i a intents de robatoris sense violència.

Taula 15. Índex de victimització i risc dels fets contra els comerços i negocis. EVAMB, 2019.

%	Índex de victimització	Índex de risc (només propietaris)
Robatori al comerç o negoci	0,6	11,9
Intent de robatori al comerç o negoci	0,5	8,8
Atracament al comerç o negoci	0,2	4,4
Intent d'atracament al comerç o negoci*	0,0	-
Total AMB	1,0	19,1

(*) Per l'escassetat de víctimes registrades en l'edició 2019 (menys de 5) l'índex de victimització dels intents d'atracament al negoci s'ha de prendre amb prudència, i no es poden oferir dades de risc.

Per l'escassetat de víctimes en aquest àmbit en gran part dels perfils sociodemogràfics, no es poden oferir resultats desagregats segons les característiques de les mateixes. Pel que fa a al contacte amb l'agressor i l'afectació psicològica:

- En la majoria de casos es donen sense contacte entre víctima i delinqüent, doncs la victimització més habitual és la causada per robatoris sense violència, que solen donar-se sense que el propietari se n'adoni.
- En general l'afectació psicològica ha estat baixa, tret de quan es tracta de fets violents com un atracament, en què s'incrementa fins als 8,1 punts de mitjana.

Taula 16. Relació amb l'agressor/a segons tipus de fets contra el comerç o negoci. EVAMB, 2019.

%	TOTAL COMERÇ O NEGOCI	Robatori al comerç o negoci	Intent de robatori al comerç o negoci	Atracament al comerç o negoci
Va veure a l'agressor/a	28,2	18,9	48,8	4,4
No, però sap qui ho va fer	7,0	15,9	0,0	0,0
No, i no sap qui ho va fer	64,9	65,2	51,2	95,6
Prefereix no contestar	0,0	0,0	0,0	0,0
Total	100,0	100,0	100,0	100,0

NOTA: Per l'escassetat de víctimes registrades en l'edició 2019 (menys de 5) no es poden oferir dades sobre relació amb l'agressor en els intents d'atracament.

Taula 17. Afectació psicològica segons tipus de fets contra el comerç o negoci. EVAMB, 2019.

0-10	Afectació psicològica
Atracament al comerç o negoci	8,06
Intent d'atracament al comerç o negoci	-
Robatori al comerç o negoci	5,57
Intent de robatori al comerç o negoci	4,59
TOTAL NEGOCI	5,65

(*) Per l'escassetat de víctimes registrades en l'edició 2019 (menys de 5) no es poden oferir dades sobre impacte psicològic dels intents d'atracament.

2.2.5. Segones residències

Tot i que la victimització en les segones residències és un àmbit minoritari i sovint menys investit econòmicament i emocionalment que els domicilis principals, a l'AMB des de l'any 2002 es pregunta per la seva victimització.

- La victimització en aquest àmbit ha estat del 0,8%, i com que la subpoblació afectada és escassa, el risc de les persones propietàries s'incrementa fins al 4,6%. És a dir, les segones residències estan tan exposades a la delinqüència com els domicilis.
- En les segones residències els períodes de desocupació són majors que en el domicili habitual, fet que incrementa el risc de robatori consumat, que és més elevat que el dels intents de robatori (al contrari que en els domicilis principals).

Taula 18. Índex de victimització i risc dels fets contra les segones residències. EVAMB, 2019.

%	Índex de victimització	Índex de risc (només propietaris)
Robatori de la segona residència	0,5	2,8
Intent de robatori de la segona residència	0,4	2,3
Total AMB	0,8	4,6

L'escassetat de víctimes en aquest àmbit no permet oferir dades desagregades sobre les seves característiques sociodemogràfiques. Pel que fa a la relació entre víctima i victimari, en els fets contra les segones residències el contacte entre la víctima i l'agressor/a sol ser inexistent, doncs els fets tenen lloc principalment quan es troben deshabitades. De manera global, l'afectació psicològica de la segona residència és elevada (6,79), en concret, els robatoris consumats l'afectació arriba fins al 7,43 en una escala del 0 al 10.

Taula 19. Relació amb l'agressor segons fets contra la segona residència. EVAMB, 2019.

%	TOTAL SEGONA RESIDÈNCIA	Robatori a la segona residència	Intent de robatori a la segona residència
Va veure a l'agressor	11,0	20,1	0,0
No, però sap qui ho va fer	29,0	28,5	29,5
No, i no sap qui ho va fer	60,0	51,4	70,5
Prefereix no contestar	0,0	0,0	0,0
Total	100,0	100,0	100,0

Taula 20. Afectació psicològica segons tipus de fets contra el comerç o negoci. EVAMB, 2019.

0-10	Afectació psicològica
Robatori a la segona residència	7,43
Intent de robatori a la segona residència	6,03
TOTAL SEGONA RESIDÈNCIA	6,79

Com s'ha vist al llarg d'aquest apartat, ser víctima no es distribueix aleatòriament, sinó en funció de l'accessibilitat i la rendibilitat delictiva que ofereixen els diferents perfils de població. El seu grau de contacte i coneixement de l'agressor permet matisar els possibles impactes emocionals de la victimització. S'observa així que els fets més freqüents no són necessàriament els de major impacte en les víctimes, sinó aquells que afecten a la intimitat, especialment si hi ha violència per part de persones conegudes. L'estudi de l'impacte emocional de la victimització permet avaluar la gravetat dels fets delictius, amb conseqüències en la construcció social de la seguretat ciutadana, així com en les demandes de vigilància i control. També informa de la proximitat personal del bé agredit.

3. PAUTES TERRITORIALS I TEMPORALS DE LA VICTIMITZACIÓ

La delinqüència té un important component geogràfic i temporal, doncs la majoria dels episodis de victimització passen en llocs concrets en moments determinats. L'estudi empíric de l'activitat delictiva es pot realitzar així en funció de les regularitats que s'observen en la distribució territorial i temporal dels fets, qüestió que aporta dades d'utilitat per al disseny d'estratègies d'intervenció.

En aquest apartat s'aborda l'estudi territorial de la delinqüència mitjançant dues òptiques ja tradicionals: d'on són les víctimes i on han passat els fets delictius. Així, en primer lloc, s'ofereix la desagregació territorial dels índexs de victimització, que permet determinar el municipi i zona de residència de les víctimes. Es tracta d'un indicador senzill que permet identificar la proporció d'habitants d'un territori que han patit un fet que han considerat delictiu. Ara bé, aquesta relació delictiva pot haver succeït fora del seu territori de residència. És per aquest motiu que s'aborda la distribució territorial i la localització concreta dels fets delictius, indicador que expressa de forma més ajustada la relació entre delinqüència i territori.

Les dinàmiques territorials de l'activitat delictiva estan intensament relacionades amb la distribució en el territori dels nodes d'activitat i, per tant, venen determinades per les activitats quotidianes de la població i els seus ritmes. D'acord amb això, la segona qüestió que s'aborda en aquest capítol és el moment del dia en què té lloc l'activitat delictiva. Per a concloure l'estudi de les dimensions territorial i temporal de la delinqüència s'estudia com aquestes convergeixen en els diferents tipus d'espais d'atracció delictiva de l'àrea metropolitana.

3.1. D'on són les víctimes?

L'estudi territorial de la delinqüència es pot dur a terme a partir de les regularitats en la distribució de la victimització (on viuen les víctimes) i mitjançant l'anàlisi de la lògica de la localització de l'activitat delictiva en el territori (on passen els fets). Per a mesurar la primera s'utilitza un indicador ja clàssic: la desagregació territorial dels índexs de victimització, que quantifica la proporció d'habitants d'un territori que han patit un fet delictiu. Mostra, per tant, la desigual distribució territorial del lloc de residència de les víctimes i s'explica per factors com l'apropiació diferencial del sòl urbà que fan les classes socials (solen ser més víctimes els residents dels barris i zones amb major renda), la centralitat (per l'atracció i rendibilitat dels espais centrals) o la grandària (on viuen més persones hi ha més oportunitats delictives).

Per tal d'observar aquestes regularitats, els índexs de victimització s'han desagregat en funció de les zones metropolitanes (Barcelona, Besòs, Llobregat-continu, Ordal-Llobregat i Vallès-Collserola) i també segons la grandària poblacional dels municipis. Els resultats constaten que la proporció de víctimes és més elevada entre la població que viu a les ciutats més grans i centrals del territori metropolità, amb algunes especificitats:

- El 31,8% de la població resident a Barcelona ha estat víctima d'un fet delictiu, el que situa aquesta ciutat com el territori metropolità amb un índex més elevat. A la capital metropolitana destaca especialment l'elevada proporció de persones que s'han definit víctimes de fets no consumats (fins un 17,3%, mentre que a la resta d'àmbits territorials no arriba al 10%). Els majors índexs de victimització dels barcelonins corresponen als àmbits de la seguretat personal (23,8%) i els vehicles (9,3%). Enguany també hi destaca un índex de victimització en l'àmbit dels domicilis que se situa per sobre del 4% (4,6%)
- Segueix la zona del Besòs, amb un índex de victimització del 24,7%. En aquest àmbit territorial la victimització és major entre els residents a Santa Coloma de Gramenet (24,7%) que la dels badalonins (23,5%). Els índexs de victimització en la seguretat personal i els vehicles d'aquestes ciutats són dels més elevats de la metròpoli, i enguany Badalona destaca especialment per la seva victimització contra els negocis (amb un índex de l'1,6% de víctimes, es posiciona com el més elevat de l'àrea metropolitana). A Santa Coloma de Gramenet destaca que la victimització no consumada és elevada, només per sota de la de Barcelona (13,2%)
- A la zona del Llobregat continu, on s'ubica l'altra gran ciutat de la metròpoli, la victimització arriba al 20,6%. Amb tot, l'Hospitalet de Llobregat obté l'índex victimització més baix d'entre les tres grans ciutats metropolitanes (21,9%), i a Cornellà de Llobregat la proporció de víctimes no arriba al 20% (18,5%). Pel que fa als àmbits delictius, si bé a l'Hospitalet de Llobregat s'ha registrat una proporció de víctimes de fets contra la seguretat personal similar a la de les ciutats de la seva grandària, el volum de víctimes de fets contra els vehicles se situa per sota de les altres ciutats grans de l'AMB.
- A la resta de zones metropolitanes la proporció global de víctimes se situa per sota del 20%. Amb índexs menors en la majoria dels àmbits delictius, destaca en canvi la victimització domiciliar a la zona del Vallès, en què les víctimes de la ciutat de Sant Cugat arriben al 7,3% , un índex sensiblement més elevat que el la resta de municipis del territori metropolità.

Taula 21. Índex de victimització global, consumat i no consumat segons àmbits territorials i grandària municipal. EVAMB, 2019.

ÀMBIT TERRITORIAL	Índex Global de Victimització	Victimització consumada	Victimització no consumada
Barcelona	31,8	25,3	17,3
Besòs	24,7	18,6	9,6
Delta	18,3	13,3	6,9
Llobregat continu	20,6	15,1	7,9
Ordal-Llobregat	13,9	12,2	3,0
Vallès-Collserola	16,5	13,0	5,5
Total AMB	25,9	20,2	12,4

GRANDÀRIA MUNICIPAL	Índex Global de Victimització	Victimització consumada	Victimització no consumada
Barcelona	31,8	25,3	17,3
L'Hospitalet de Llobregat	21,9	16,1	9,4
Badalona	23,5	18,3	7,8
Santa Coloma de Gramenet	24,7	15,4	13,2
Sant Cugat del Vallès	24,9	18,3	7,6
Cornellà de Llobregat	18,5	13,9	7,3
Sant Boi de Llobregat	17,9	13,6	6,0
Municipis de 50.000 a 75.000 hab.	18,5	13,8	6,3
Municipis de 25.000 a 50.000 hab.	16,5	12,9	5,6
Municipis de menys de 25.000 hab.	16,8	14,6	4,4
Total AMB	25,9	20,2	12,4

Taula 22. Índex de victimització segons àmbits delictius, àmbits territorials i grandària municipal. EVAMB, 2019.

ÀMBIT TERRITORIAL	Seguretat personal	Vehicles	Domicilis	Segona residència	Comerços i negocis
Barcelona	23,8	9,3	4,6	0,9	1,2
Besòs	14,6	7,3	3,7	1,7	1,2
Delta	8,7	7,1	3,2	0,7	1,1
Llobregat continu	13,3	6,1	3,7	0,6	0,4
Ordal-Llobregat	8,4*	5,7	1,0*	0,3*	0,5*
Vallès-Collserola	8,1	6,2	4,0	0,2*	0,1*
Total AMB	17,7	8,0	4,0	0,8	1,0

GRANDÀRIA MUNICIPAL	Seguretat personal	Vehicles	Domicilis	Segona residència	Comerços i negocis
Barcelona	23,8	9,3	4,6	0,9	1,2
L'Hospitalet de Llobregat	15,8	6,4	4,0	0,4	0,6
Badalona	12,4	7,1	3,2	1,7	1,6
Santa Coloma de Gramenet	14,8	6,3	5,3	2,0	0,0*
Sant Cugat del Vallès	11,3	7,6	7,3	0,7*	0,3*
Cornellà de Llobregat	8,6	6,9	3,0	1,3*	0,7*
Sant Boi de Llobregat	12,4	3,6	2,0	1,7	0,3*
Municipis de 50.000 a 75.000 hab.	6,4*	9,1	4,0	0,3*	1,0*
Municipis de 25.000 a 50.000 hab.	10,4	5,9	2,2	0,3*	0,5*
Municipis de menys de 25.000 hab.	11,7*	4,5	1,9*	0,3*	0,6*
Total AMB	17,7	8,0	4,0	0,8	1,0

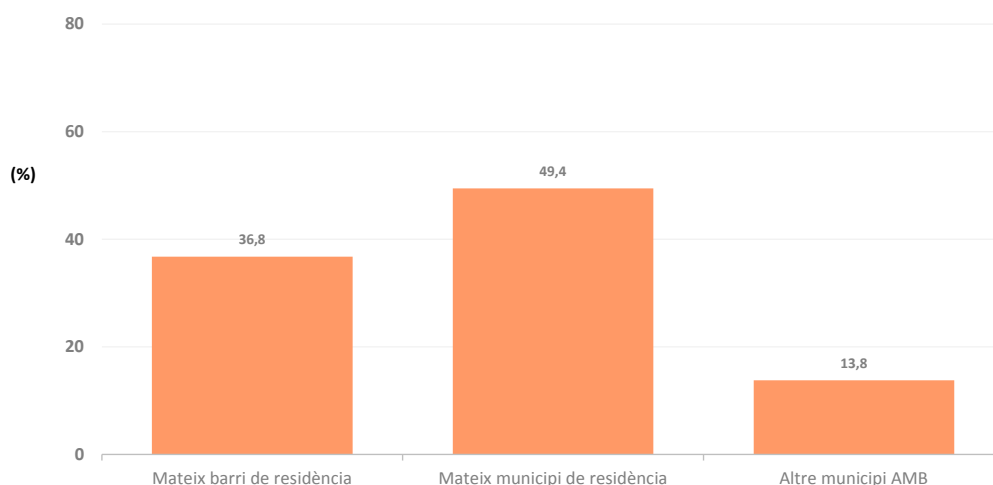
(*) Cal prendre els índexs de victimització amb prudència, per l'escassetat de víctimes registrades en l'edició 2019 (menys de 5).

3.2. Localització de la victimització: on passen els fets delictius?

La victimització no succeeix necessàriament en el propi territori de residència. Per aquest motiu a continuació es combinen les variables sobre el lloc on viuen les víctimes amb la localització dels fets. Els fluxos delictius resultants es poden classificar en funció de si les persones han estat víctimes: a) al barri on viuen; b) a un altre barri del mateix municipi; c) a un altre municipi de l'AMB².

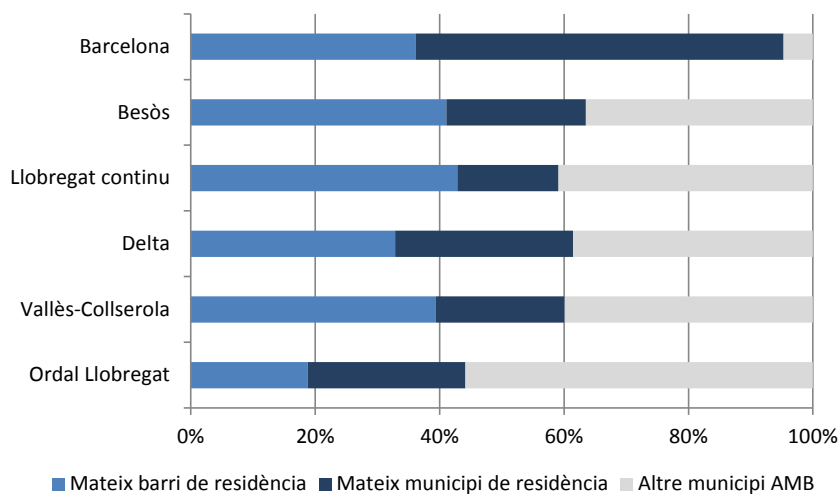
El gràfic 11 ofereix aquestes informacions per a l'escala metropolitana. Tal i com s'observa, la majoria dels episodis delictius es produeixen al propi municipi de residència (el 36,8% al mateix barri i el 49,4% a la resta de la ciutat), però arriba fins al 13,8% la proporció de persones que han estat victimitzades en un altre municipi de l'AMB.

Gràfic 11. Localització de la victimització segons proximitat a la residència. EVAMB, 2019.



Prenent en consideració aquestes dades, el que es constata és que la majoria de la població ha estat victimitzada fora del seu barri de residència i no és gens menyspreable la proporció de les persones afectades fora del seu municipi de residència habitual. Si es posen en relació aquestes informacions amb les zones metropolitanes on viuen les víctimes, s'observa com l'autocontenció delictiva és màxima per a la població resident a Barcelona (fins en 95% dels casos, els barcelonins han estat víctimes dins la seva ciutat), en canvi una gran part de la victimització que s'observa a la resta de zones metropolitanes es produeix en la relació dels seus habitants amb altres municipis, en gran mesura vinculada als fluxos de mobilitat.

² Cal dir que l'àmbit de referència d'aquest estudi és l'AMB, pel que quedaran fora d'aquestes anàlisis aquells episodis delictius que han passat fora del territori metropolità, és a dir, a la resta de Catalunya, a Espanya o a l'estranger.

Gràfic 12. Localització de la victimització segons àmbits territorials de residència. EVAMB, 2019.

Per tal d'establir com operen els mecanismes d'oportunitat delictiva a l'AMB, s'han analitzat les diferències de localització associades als principals àmbits de victimització. Els resultats que s'han obtingut mostren dues dinàmiques clarament diferenciades. D'una banda, una activitat delictiva que es concreta en la proximitat al lloc de residència. De l'altra, una victimització vinculada als fluxos de mobilitat quotidiana de la població, i especialment, els d'abast metropolità.

Tal i com es pot observar a la taula 23, la victimització al propi barri té per objecte principal els domicilis i els vehicles. Lògicament, la pràctica totalitat de fets contra els domicilis tenen lloc al barri de residència (un 98,3%, vegeu nota a peu de taula). En el cas dels vehicles, destaca que fins un 58,1% dels fets succeeixen al propi barri de residència, on solen estar aparcats durant la nit. Per contra, la victimització que busca obtenir rèdits de la mobilitat de la població afecta especialment els àmbits de la seguretat personal, dels comerços i, en menor mesura, dels vehicles.

Es tracta d'una victimització que maximitza el rendiment de les condicions de massificació dels espais i de l'anonimat resultant, tant per les possibilitats d'assolir economies d'escala (moltes persones, molts béns a sostreure), com per la impunitat que es deriva de les dificultats per conèixer i reconèixer el delinqüent (límits dels controls formals i informals). El cas més paradigmàtic és el de la seguretat personal, en què fins un 60,9% dels fets té lloc fora del barri de residència i un 16,3% passa fora del propi municipi.

Taula 23. Localització de la victimització segons principals àmbits delictius. EVAMB, 2019.

	Mateix barri de residència	Mateix municipi	Altre municipi AMB	Total
Seguretat personal	22,8	60,9	16,3	100,0
Vehicles	58,1	31,9	10,0	100,0
Domicili	98,3	0,0	1,7	100,0
Negoci	29,7	53,8	16,5	100,0
AMB	36,8	49,4	13,8	100,0

NOTA. L'EVAMB demana pels episodis de victimització que van succeir al llarg de l'any anterior al moment de l'entrevista. Les persones que han patit un fet contra el seu domicili en un altre barri són aquelles que han canviat de lloc de residència durant aquest període.

Tal i com s'acaba d'exposar, les pautes de distribució dels fets delictius en el territori no tenen perquè coincidir amb la localització de la residència de les seves víctimes. És per aquest motiu que a continuació es presenta el mapa delictiu. Es tracta d'un indicador que recompta i ubica geogràficament els fets detectats per l'EVAMB. L'estudi es realitza des de l'any 1990 amb diferents nivells de desagregació territorial que han anat evolucionant a mesura que avançava la difusió de la informàtica aplicada i que augmentaven les possibilitats tècniques per tractar la informació geogràfica, fins que l'any 2014 es va decidir tractar aquesta informació identificant les coordenades geogràfiques on van passar els fets. El mapa no relaciona els fets delictius amb cap característica social ni urbana significativa, pel que el seu valor no és analític sinó merament descriptiu. Malgrat aquestes limitacions, la possibilitat de visualitzar la localització d'aquests fets en el territori metropolità aporta informació útil per a les institucions responsables de la seguretat ciutadana. Les dades posen de manifest l'atracció de la centralitat i la influència de la grandària municipal en la distribució delictiva.

- La relació entre activitat delictiva i grandària municipal s'observa nítidament. La majoria de fets delictius que s'han detectat s'ubiquen a la ciutat de Barcelona, d'on es desprèn que la ciutat més poblada, gran i central és un escenari preferent per a l'activitat delictiva (s'hi ha localitzat el 78,5% del fets patits pels habitants del territori metropolità), especialment en els àmbits de la seguretat personal (84,0% dels fets) i els comerços (83,1%).
- A molta distància, les zones del Besòs i del Llobregat continu, on s'ubiquen les altres ciutats més grans de la metròpoli, són escenari cadascuna del 6,8% dels fets registrats per l'EVAMB (sumant un total del 14% dels fets). La influència que exerceixen les ciutats de l'Hospitalet de Llobregat (4,5%) i de Badalona (3,8%) n'és determinant.

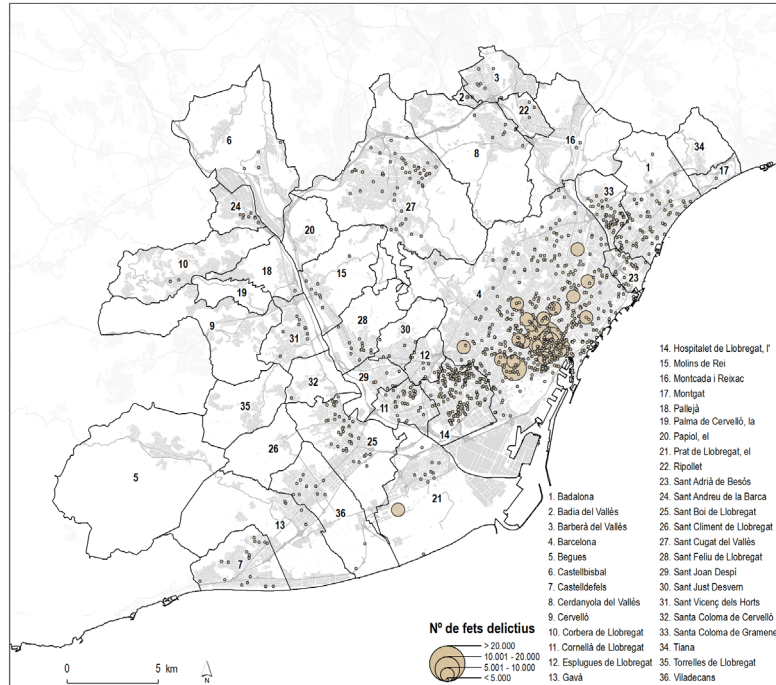
Taula 24. Mapa delictiu. Distribució dels fets de victimització segons zones i grandària municipal. EVAMB, 2019.

ÀMBIT TERRITORIAL	Seguretat				Comerços i negocis
	Global	personal	Vehicles	Domicilis	
Barcelona	78,5	84,0	69,5	56,3	83,1
Besòs	6,8	5,2	10,4	12,2	2,7
Delta	4,4	3,5	6,1	7,1	6,2
Llobregat continu	6,8	5,5	8,2	15,0	6,0
Ordal-Llobregat	1,1	0,9	1,2	1,1	2,1
Vallès-Collserola	2,3	1,0	4,6	8,4	0,0
Total AMB	100,0	100,0	100,0	100,0	100,0

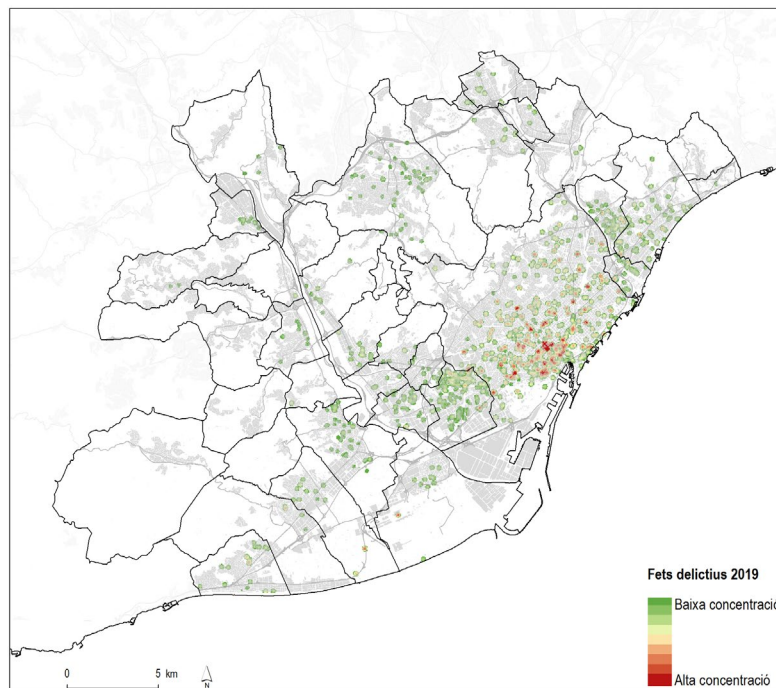
GRANDÀRIA MUNICIPAL	Seguretat				Comerços i negocis
	Global	personal	Vehicles	Domicilis	
Barcelona	78,5	84,0	69,5	56,3	83,1
L'Hospitalet de Llobregat	4,5	4,1	4,1	8,4	5,3
Badalona	3,8	3,2	5,5	4,5	1,7
Santa Coloma de Gramenet	1,7	1,1	1,6	7,0	0,0
Sant Cugat del Vallès	1,0	0,4	1,5	4,6	0,0
Cornellà de Llobregat	1,0	0,6	1,7	2,4	0,7
Sant Boi de Llobregat	0,9	0,7	1,1	1,6	0,7
Municipis de 50.000 a 75.000 hab.	3,5	2,6	4,8	6,0	5,5
Municipis de 25.000 a 50.000 hab.	4,3	2,4	9,8	7,1	1,4
Municipis de menys de 25.000 hab.	1,0	0,9	0,6	2,2	1,7
Total AMB	100,0	100,0	100,0	100,0	100,0

La georeferenciació en coordenades de tots els fets registrats per l'EVAMB permet localitzar-los de forma pràcticament exacta en el territori metropolità. El mapa 2 presenta la localització de tots els fets registrats per l'EVAMB 2019. Els resultats mostren una major localització de l'activitat delictiva a la capital metropolitana, sobretot en les seves zones de major centralitat. Per tal de mesurar si aquesta major localització es pot interpretar en termes de densitat, s'ofereix el mapa 3, on a partir de la funció de densitat Kernel (que mesura la concentració segons la proximitat entre punts) es poden apreciar aquelles zones de major concentració delictiva de l'àrea metropolitana (en color vermellós).

Mapa 2. Mapa delictiu metropolità. EVAMB, 2019.



Mapa 3. Concentració dels fets delictius segons la funció de densitat de Kernel. EVAMB, 2019.

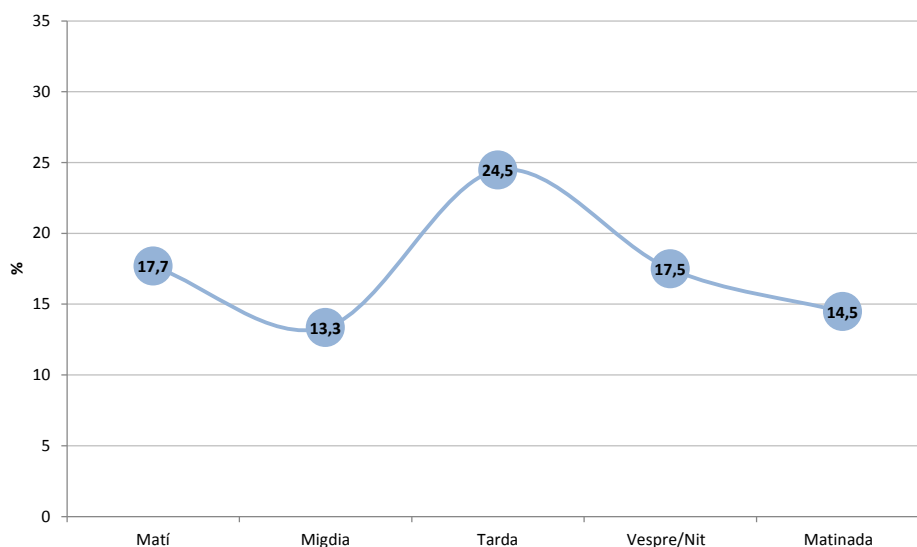


3.3. Distribució horària de l'activitat delictiva

Tal i com s'ha vist a l'anterior capítol les dinàmiques territorials de la victimització estan associades a la desigual distribució en el territori dels nodes d'activitat i venen determinades en gran manera per els ritmes de les activitats diàries de la població. Per tant, l'activitat delictiva resseguirà també la distribució d'activitats al llarg del dia tot respectant els seus horaris. La variable sobre el moment del dia en què té lloc l'activitat delictiva havia format part de l'enquesta al llarg de la seva trajectòria, i es va recuperar en l'EVAMB 2017 per als residents de fora de Barcelona després de 4 anys sense disposar-ne. Els resultats de l'EVAMB 2019 mostren com:

- Els episodis delictius es distribueixen al llarg de les hores del dia, amb un major predomini d'aquells que tenen lloc durant la tarda (24,5%).
- El matí (17,7%) i el vespre (17,5%) són els següents moments de major activitat delictiva.
- Els fets delictius que tenen lloc durant el migdia (13,3%) i de matinada (14,5%) són menys habituals.

Gràfic 13. Horari dels episodis de victimització. EVAMB, 2019.



NOTA: Les dades no inclouen la ciutat de Barcelona, on no es pregunta per l'horari de l'activitat delictiva

La racionalitat del comportament delictiu es palesa quan s'estudia la distribució temporal dels fets de victimització en funció de l'àmbit delictiu, doncs la delinqüència tria el millor moment per accedir a l'objectiu amb les majors garanties d'èxit (més oportunitats, més accessibilitat) i la major impunitat (menys control, més anonimats, més vies d'escapada...).

- La victimització contra la seguretat personal es distribueix al llarg del dia, i pren el moment àlgid en les hores de major mobilitat de la tarda, quan tenen lloc una tercera part dels fets contra aquest àmbit (30,2%), i a primera hora del matí (23,5%).
- Els fets contra els vehicles són majoritàriament nocturns: fins un 25,1% passen de matinada i un 18,0% durant el vespre/nit. La dada és lògica perquè és quan resulta més rendible l'activitat delictiva en aquest àmbit: la matinada (de 24h a 6h aproximadament) és un moment de fàcil accés i gran impunitat, sobretot si els vehicles estan aparcats al carrer. Assenyalar també que en un volum important de fets (24,5%) la víctima no sap quan van tenir lloc, doncs tal com dèiem els fets contra els vehicles solen passar en absència de la víctima, i cotxes, motos i bicis poden estar estacionats durant períodes llargs, sense el control visual de la mateixa.
- Els fets contra els domicilis tenen lloc en diverses franges horàries. L'accés als domicilis presenta dificultats específiques per als delinqüents perquè aquests solen esperar el moment adequat (quan l'habitatge i els carrers estan buits o, en "robatoris silenciosos", quan els residents dormen). L'alt percentatge de desconeixement sobre el moment en què han passat aquests fets (27,2%) així ho constata.
- Els fets contra els negocis tenen lloc quan estan oberts (els matins i, sobretot, a les tardes), disminueixen durant el migdia quan tanquen, si bé també tenen un repunt durant la matinada quan estan tancats.

Taula 25. Horari dels episodis de victimització segons àmbit delictiu. EVAMB, 2019.

	Matí	Migdia	Tarda	Vespre/Nit ☒	Matinada ☒	NS/NC	Total
Seguretat personal	23,5	15,8	30,2	17,2	10,3	3,1	100,0
Vehicles	9,7	10,0	12,6	18,0	25,1	24,5	100,0
Domicili	11,7	10,0	20,6	20,8	9,9	27,2	100,0
Negoci	10,9	14,4	35,0	10,1	22,5	7,0	100,0
AMB	17,7	13,3	24,5	17,5	14,5	12,6	100,0

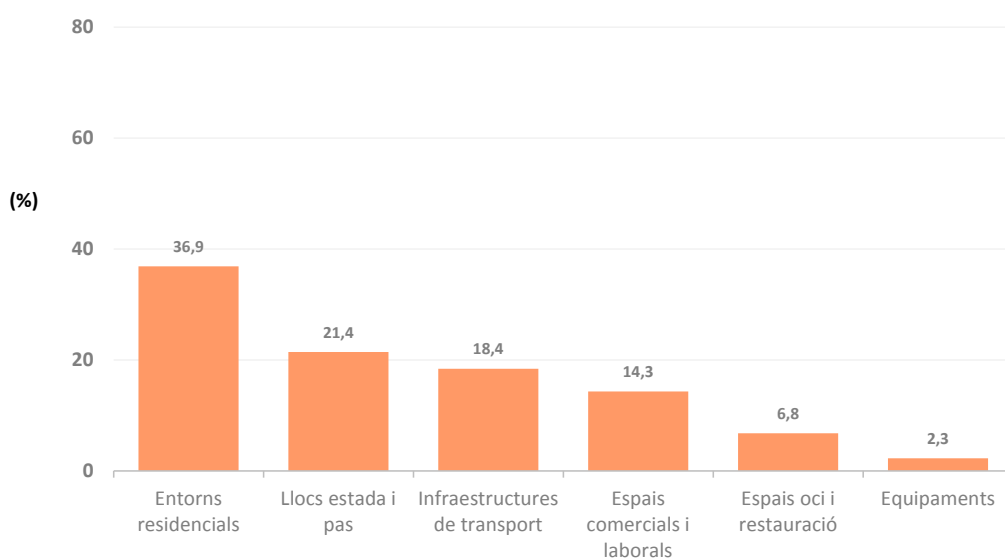
NOTA: Les dades no inclouen la ciutat de Barcelona, on no es pregunta per l'horari de l'activitat delictiva.

3.4. Com són els espais d'atracció delictiva?

En les pàgines anteriors s'ha pogut veure com la distribució delictiva no és homogènia a tot el territori, sinó sensible a les pautes i als ritmes de les activitats quotidianes. En aquest apartat s'estudia l'activitat delictiva en funció d'una tipologia d'espais elaborada sobre la base de les pròpies experiències de victimització relacionades per la població metropolitana i que combina: tipus delictius (fets contra la seguretat personal, vehicles, domicilis,...), les característiques físiques dels llocs on han passat els fets (carrers, infraestructures de transport,...) i l'ús que estaven fent les víctimes d'aquells espais (treballant, estar-se a casa,...). Els tipus d'espais resultants s'han definit a partir de les categories següents: entorns residencials (habitatges, escales i carrers pròxims propers als mateixos); llocs d'estada i de pas (carrers, parcs, places,...); infraestructures de transport (transports públics, estacions i parades), i espais especialitzats, entre els quals: comercials i laborals; d'oci i de restauració; i equipaments i instal·lacions. A continuació es presenta la distribució dels fets de victimització en els diferents tipus d'espais, que mostra com la major part de l'activitat delictiva metropolitana s'ha concentrat en els entorns residencials.

- Fins un 36,9% dels fets han tingut lloc en domicilis, porteries, accessos als edificis, escales de veïns així com en els carrers més pròxims a l'habitatge (entorns residencials).
- Els llocs d'estada i de pas (carrers, parcs, places...) han estat l'escenari del 21,4% dels fets delictius.
- Les infraestructures de transport (terminals, estacions, andanes, autobusos, metros i trens...) es constaten també com un important escenari de l'activitat delictiva: hi ha tingut lloc un 18,4% dels fets delictius que afecten a la població metropolitana.
- Els 23,3% dels fets han passat en espais especialitzats, sobretot en zones comercials i d'oci, i menys en equipaments i instal·lacions.

Gràfic 14. Distribució dels fets de victimització als espais d'atracció delictiva. EVAMB, 2019.



Un aspecte rellevant a considerar és l'especialització delictiva d'aquests espais, el que s'afronta mitjançant l'anàlisi dels principals àmbits de victimització i els horaris de major concentració de fets delictius. Tal i com es pot veure a les taules següents, els entorns residencials són l'escenari preferent dels fets contra els vehicles (43,9%) i lògicament dels habitatges (36,1% domicilis principals i 8,6% segones residències). En aquests espais la majoria dels fets passen en hores nocturnes (en molts casos es tracta de vehicles aparcats prop del domicili durant la nit), i també és elevat el volum de casos en els que es desconeix el moment del fet (doncs solen tenir lloc quan els vehicles no estan vigilats o quan els domicilis estan buits). En canvi la seguretat personal ha estat el principal generador d'activitat delictiva a les infraestructures de transport (un 100% dels fets) i als llocs d'estada i de pas (95,3%). Es tracta de fets que es distribueixen al llarg del dia, amb certs repunts en les hores de major concentració de desplaçaments a peu i en transport públic per part de la població. Per la seva banda, els espais especialitzats recullen un volum important d'activitat delictiva contra la seguretat personal (50,8%) però també contra els vehicles que s'hi estacionen (33,4%) i, lògicament, contra els mateixos comerços i negocis (15,9%). Es tracta de fets que es distribueixen al llarg del dia, amb una major preponderància a la tarda (31,8%), sobretot quan es tracta de victimitzacions en espais comercials. Destaca també que el 12,8% dels fets tenen lloc de matinada, en el que reflecteix l'atracció delictiva de les zones d'oci nocturn.

Taula 26. Distribució dels fets als espais d'atracció delictiva segons àmbit de victimització. EVAMB, 2019.

	Seguretat personal		Domicilis	Segona residència	Comerços i negocis	Total
	Vehicles					
Entorns residencials	11,4	43,9	36,1	8,6	0,0	100,0
Llocs estada i pas	95,3	4,7	0,0	0,0	0,0	100,0
Infraestructures de transport	100,0	0,0	0,0	0,0	0,0	100,0
Espais especialitzats	50,8	33,4	0,0	0,0	15,9	100,0

Taula 27. Distribució dels fets als espais d'atracció delictiva horari. EVAMB, 2019.

	Matí	Migdia	Tarda	Vespre/nit	Matinada	Ns/nc	Total
Entorns residencials	10,0	5,9	13,5	22,4	21,2	26,6	100,0
Llocs estada i pas	17,7	14,8	26,5	22,1	13,6	5,3	100,0
Infraestructures de transport	27,9	17,5	33,7	14,1	5,8	0,9	100,0
Espais especialitzats	21,7	18,9	31,8	9,0	12,8	5,5	100,0
TOTAL AMB	17,9	13,1	24,5	17,7	14,6	12,3	100,0

*Les dades no inclouen la ciutat de Barcelona, on no es pregunta per l'horari de l'activitat delictiva.

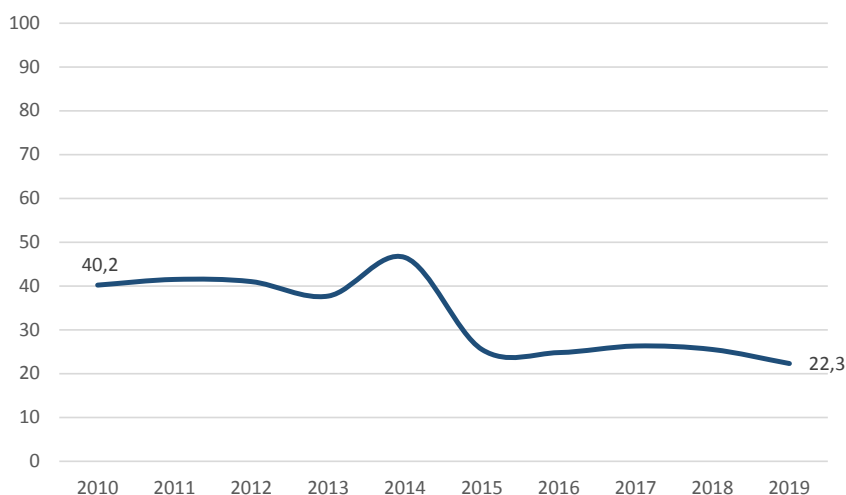
4. CIUTADANS I SISTEMA PENAL

4.1. Víctimes i denúncia

L'objecte d'estudi de les enquestes de victimització és la mesura de l'extensió de la delinqüència tal i com aquesta es manifesta en el dia a dia de les persones. Paral·lelament a mesura que la víctima s'ha anat visibilitzant als sistemes democràtics com un actor clau en matèria de seguretat (Loader, 2006), l'EVAMB també intenta recollir la relació que estableixen les persones amb l'administració en aquesta matèria, en concret, si un cop els ha succeït un fet, si han decidit o no comunicar-lo mitjançant una denúncia i si no ho ha fet, quins han estat els motius.

Així, si ens fixem en l'evolució de l'índex de denúncia de l'AMB s'observa com aquest ha patit una davallada a mesura que han anat passant els anys. Així, fa 10 anys es denunciaven prop del 40% dels fets registrats per l'enquesta. A partir de llavors, excepte per l'any 2014, aquest índex ha continuat amb la seva direcció decreixent arribant a l'any 2019 al 22,3%, l'índex de denúncia registrat més baix de tota la sèrie. El volum de denúncies es relaciona amb diversos factors, que s'apunten a continuació com per exemple el tipus de fet patit (segons el grau de violència, d'intimitat i proximitat del bé agredit,) l'impacte psicològic que ha produït el fet, que el bé agredit estigui assegurat o no, les expectatives de resolució del cas, el grau de coneixement amb l'agressor...

Gràfic 15. Evolució de l'índex global de denúncia. EVAMB, 2010-2019.



Si s'observa l'índex de denúncia segons els àmbits delictius, es pot veure com la major denúncia correspon al fets contra habitatges (segones residències i domicilis). Els fets denunciats en aquests àmbits són elevats, doncs solen ser béns assegurats, on la denúncia és necessària per a tramitar l'assegurança. Per contra, en l'àmbit dels negocis i dels vehicles, donat que la major part dels fets registrats per l'EVAMB han estat de poca entitat criminològica (robatoris d'accessoris, robatoris no violents de productes), la denúncia és menor.

Una menció a part mereixen els fets contra la seguretat personal. En aquest cas la denúncia és baixa, almenys per dos motius diferenciats. Quan els fets no són violents, no se solen denunciar perquè es dubta de la utilitat del tràmit i perquè el cost de fer-lo és més elevat de la recompensa que se'n pugui obtenir (no es confia en recuperar res, ni en què es detingui al delinqüent, i, en canvi, es perd molt de temps). En els fets violents, especialment els que no tenen caràcter adquisitiu, la denúncia és menor (13,5%), probablement per la por a possibles represàlies. El que ens porta a pensar que és donat per a una possible sensació d'indefensió de la víctima i per la incapacitat de protecció per part del sistema penal.

Taula 28. Índex de denúncia segons àmbits. EVAMB, 2019.

ÀMBIT TERRITORIAL	Índex Global de denúncia
Seguretat personal	18,1
Adquisitiu no violents	20,0
Adquisitiu violents	22,3
Violents no adquisitiu	13,5
Vehicles	24,7
Domicilis	40,3
Segones residències	52,2
Comerços i negocis	27,2
Total AMB	22,3

L'EVAMB també examina l'afectació psicològica dels fets i al llarg d'aquests anys s'ha constatat que, amb independència del tipus d'agressió, els costos psicològics de la delinqüència són significativament majors entre aquelles persones que coneixen el delinqüent i també que en aquests casos rarament se solen denunciar. Sens dubte, resulta molt més fàcil denunciar a una persona a la que no es coneix o a la que ni tan sols s'ha vist que no pas a una persona coneguda. La proximitat i la possibilitat de contacte futurs abunden en el desistiment de la denúncia, una qüestió que informa de la necessitat d'un major acompanyament a les víctimes, durant el moment de la denúncia però també en els moments posteriors a aquests esdeveniments. En altres paraules, la proximitat i la possibilitat de contacte futurs abunden en el desistiment de la denúncia, una qüestió que informa de la necessitat d'un major acompanyament a les víctimes, durant el moment de la denúncia però també en els moments posteriors a aquests esdeveniments.

Taula 29. Victimització, denúncia i afectació psicològica. EVAMB, 2019.

	Victimització	Denúncia	Afectació psicològica
Seguretat personal	17,7	18,1	6,1
Adquisitiu no violents	11,1	20,0	5,9
Adquisitiu violents	3,1	22,3	5,9
Violents no adquisitiu	4,0	13,5	7,0
Vehicles	8,0	24,7	5,3
Domicilis	4,0	40,3	6,9
Segones residències	0,8	52,2	6,8
Comerços i negocis	1,0	27,2	5,7
Total AMB	25,9	22,3	6,0

A més, els índexs de denúncia reflecteixen les desiguals pautes delictives i la manera com s'expressen en el territori. La desagregació dels índexs de denúncia segons el territori de residència mostra algunes diferències:

- Els habitants de les zones del Besòs i del Vallès-Collserola són els que més denuncien els fets delictius (35,3% i 34,8% respectivament). Els índexs de denúncia a la resta de zones se situen també prop del 30%, tret del cas de Barcelona, on la denúncia no arriba al 20% (18,4%).

Taula 30. Denúncia segons àmbit territorial i grandària municipal. EVAMB, 2019.

ÀMBIT TERRITORIAL	Índex Global de denúncia
Barcelona	18,4
Llobregat Continu	31,1
Delta	32,0
Besòs	35,3
Ordal-Llobregat	32,3
Vallès-Collserola	34,8
Total AMB	22,3

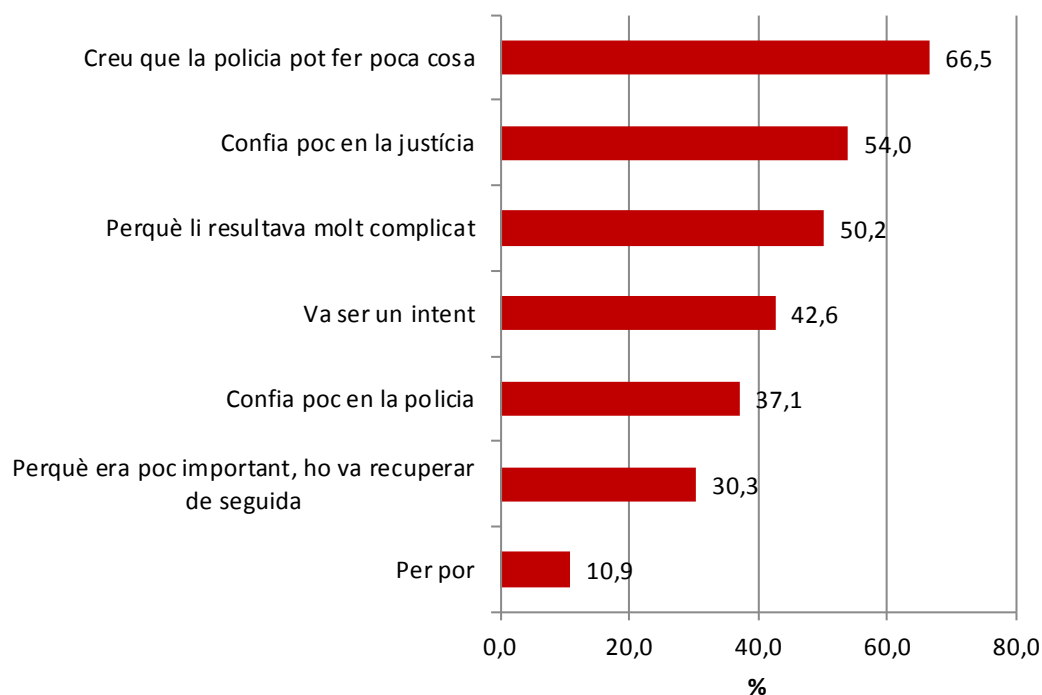
ÀMBIT TERRITORIAL	Índex Global de denúncia
Barcelona	18,4
L' Hospitalet de Llobregat	31,4
Badalona	26,6
Santa Coloma de Gramenet	31,0
Sant Cugat del Vallès	39,1
Cornellà de Llobregat	32,8
Sant Boi de Llobregat	38,2
Municipis de 50.000 a 75.000 hab	38,5
Municipis de 25.000 a 50.000 hab	37,6
Municipis de menys de 25.000 hab	26,5
Total	22,3

Els elevats percentatges de no denúncia es poden concretar amb l'anàlisi dels motius pels quals la víctima decideix no denunciar. Les raons que porten a la decisió de donar l'avís d'un fet delictiu són diverses i estan relacionades amb una llarga llista d'elements que les víctimes prenen en consideració abans de comunicar i de formalitzar un document escrit de denúncia. D'acord amb la resposta de les persones entrevistades, els principals motius per no denunciar els fets que els han passat són:

- La creença que la policia pot fer poca cosa (66,5%) i la manca de confiança en la justícia (54%). Assenyalar també en aquest grup de motius que fins un 37,1% dels fets no es va presentar denúncia per manca de confiança en la policia.
- En segon lloc, s'agrupen els motius que tenen relació amb la ponderació entre l'esforç de realitzar la denuncia i la poca entitat del fet delictiu. La consideració que presentar una denúncia resulta massa complicat (50,2%) i la poca entitat criminològica del fet (va ser un intent: 42,6%; va ser poc important: 30,3%).

- És important destacar que fins un 10,9% dels fets no s'han denunciat perquè la víctima afirma tenir por a possibles represàlies. Aquest tercer cas és menys freqüent però resulta d'una gran rellevància política i criminològica, en tant que remet a la por a possibles represàlies.

Gràfic 16. Motius de no denúncia. EVAMB, 2019.



Els resultats reflecteixen una certa opinió de desconfiança en la capacitat del sistema de justícia penal per gestionar la petita delinqüència i els conflictes quotidians. L'anàlisi dels motius de no denúncia en funció dels àmbits de victimització matisa aquestes qüestions:

- La creença que la policia poc fer poca cosa és majoritària en gran part dels àmbits delictius i es manifesta amb major intensitat en la no denúncia de fets contra vehicles, comerços i negocis.
- La manca de confiança en la policia i la justícia destaquen en la no denúncia de fets violents en l'àmbit de la seguretat personal, i també en els fets contra els negocis.
- La no denúncia per la por a represàlies destaca especialment en els fets violents sense voluntat adquisitiva (agressions, amenaces, etc.), on recordem que hi ha una proporció rellevant de casos en què es coneix a l'agressor.

Taula 31. Motiu de no denúncia segons àmbits. EVAMB, 2019.

	Creu que la policia pot fer poca cosa	Li resultava molt complicat	Va ser un intent	Era poc important, ho va recuperar de seguida	Confia poc en la policia	Confia poc en la justicia	Per por
Seguretat personal	65,5	49,8	46,9	28,3	39,0	56,6	13,9
Adquisitius no violents	67,6	50,9	59,5	28,9	36,6	55,3	8,1
Adquisitius violents	65,4	58,5	44,2	38,5	45,1	59,1	8,3
Violents no adquisitius	60,3	38,7	8,5	17,3	39,4	57,8	34,1
Vehicles	74,0	51,7	14,7	36,9	34,4	50,2	1,6
Domicilis	50,9	41,7	78,1	23,2	26,8	38,1	7,7
Segones residències	45,0	49,5	63,5	28,6	11,0	47,0	10,4
Comerços i negocis	74,3	61,7	33,3	40,8	43,3	56,6	14,5
Total AMB	66,5	50,2	42,6	30,3	37,1	54,0	10,9

Nota: els ets contra segones residència i negocis no denunciats són escassos, pel què cal prendre amb prudència les dades sobre motius de no denúncia en aquests àmbits.

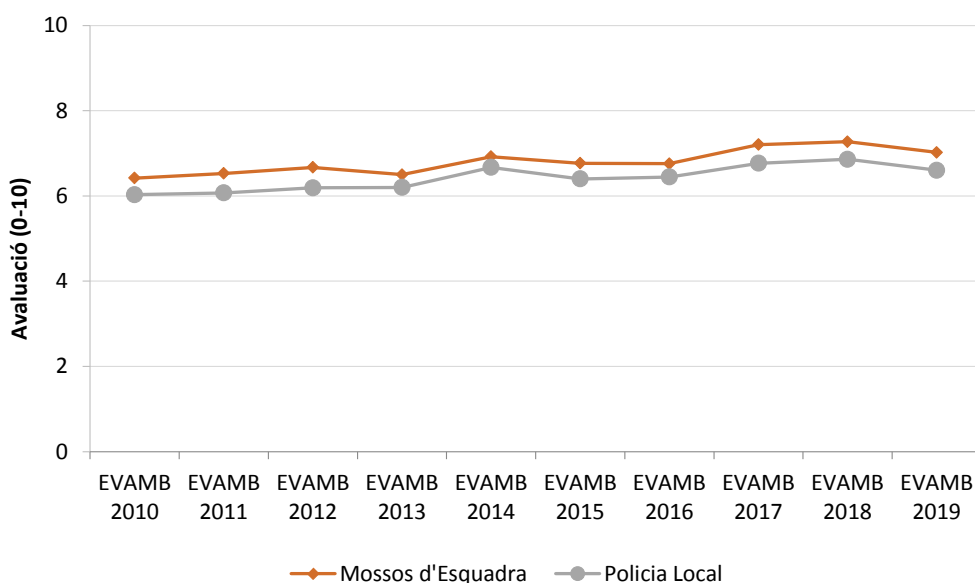
4.2. Opinió de la població sobre els serveis policials

L'EVAMB recull dues preguntes destinades a conèixer l'opinió que tenen les persones sobre els serveis que ofereixen tant les Polícies Locals (d'ara en endavant, PL) com la Policia de la Generalitat-Mossos d'Esquadra (d'ara en endavant, PG-ME). Generalment, l'actuació dels cossos de seguretat s'acostuma a viure amb crítica perquè no poden satisfer l'allau de demandes de la població. Els seus serveis no es limiten la gestió de la seguretat sinó que, especialment en el cas de les policies locals, són els actors visibles vers la gestió dels conflictes i incidències que sorgeixen en la vida quotidiana als barris i ciutats metropolitanas. Amb tot, les valoracions de la PG-ME i les PL per part de la població metropolitana sempre han quedat per sobre dels cinc punts de mitjana. En tots els anys de la sèrie els Mossos d'Esquadra han rebut avaluacions mitjanes més altes que les Polícies Locals. El fet que la PG-ME es dediqui principalment a la gestió de la seguretat, mentre que les policies locals gestionen també aquelles situacions i conflictes derivats de les relacions de la convivència quotidiana als barris i ciutats, en poden ser l'explicació.

Amb tot, les avaluacions donades als Mossos d'Esquadra i a la Policia Local s'han anat aproximant al llarg de la sèrie. Concretament, si prenem els darrers 10 anys podem veure com les valoracions s'han situat sempre per sobre dels 6 punts de mitjana. Respecte 2018 disminueix la valoració dels dos serveis policials:

- La valoració dels serveis dels Mossos d'Esquadra es situa per sobre dels 7 punts de mitjana (7,02), lleugerament per sota de la de l'edició anterior (7,27).
- La satisfacció amb els serveis de les Polícies Locals també presenta un lleuger descens respecte l'edició anterior (de 6,86 als 6,60 punts d'enguany).

Gràfic 17. Evolució de l'avaluació del servei que donen els cossos policials. EVAMB, 2002-2019.



Les valoracions dels cossos policials són elevades en tots els àmbits territorials, si bé es poden observar algunes diferències:

- Les valoracions més altes per als Mossos d'Esquadra corresponen al el Llobregat continu (7,45) i al Ordal-Llobregat (7,27). Respecte a les valoracions més altes per a la Policia Local es produeixen al Llobregat continu (7,16) i al Delta (6,99).
- La ciutat que dona avaluacions més altes als Mossos d'Esquadra és Cornellà del Llobregat (7,62), i Sant Boi del Llobregat (7,53) i L'Hospitalet de Llobregat (7,38). Per a la Policia Local, les qualificacions més altes es donen també a Cornellà de Llobregat (7,46), Sant Boi de Llobregat (7,24) i L'Hospitalet de Llobregat (7,06). Per a l'altra banda, les valoracions més baixes a la policia local, tot i que sempre per sobre dels sis punts de mitjana són les que corresponen a la Guàrdia Urbana de Barcelona (6,34) i la de Badalona (6,36), ciutats on també s'avalua per sota la tasca de la PG-ME.

Taula 32. Avaluació del servei que donen els cossos policials segons àmbit territorial i grandària municipal. EVAMB, 2019.

ÀMBIT TERRITORIAL	Mossos d'Esquadra	Polícia Local
Barcelona	6,85	6,34
Besós	6,88	6,53
Delta	7,22	6,99
Llobregat Continu	7,45	7,16
Ordal-Llobregat	7,27	6,79
Vallès-Collserola	7,11	6,67
Total AMB	7,02	6,60

GRANDÀRIA MUNICIPAL	Mossos d'Esquadra	Polícia Local
Barcelona	6,85	6,34
L'Hospitalet de Llobregat	7,38	7,06
Badalona	6,70	6,36
Santa Coloma de Gramanet	7,29	7,03
Sant Cugat del Vallés	7,28	6,78
Cornellà de Llobregat	7,62	7,46
Sant Boi de Llobregat	7,53	7,24
Municipis de 50.000 a 75.000 habitants	7,10	6,75
Municipis de 25.000 a 50.000 habitants	7,24	6,75
Municipis de menys de 25.000 habitants	7,09	7,05
Total AMB	7,02	6,60

Pel que fa a les característiques sociodemogràfiques de la població:

- En general s'observa que l'opinió sobre la policia és més elevada a mesura que augmenta l'edat de la població i també entre les dones i la població amb menor nivell d'estudis. Així, els joves donen un 6,64 als Mossos d'Esquadra i un 6,42 a la policia local, valoracions que s'incrementen fins arribar als 7,58 i 7,10 punts entre la població més gran.

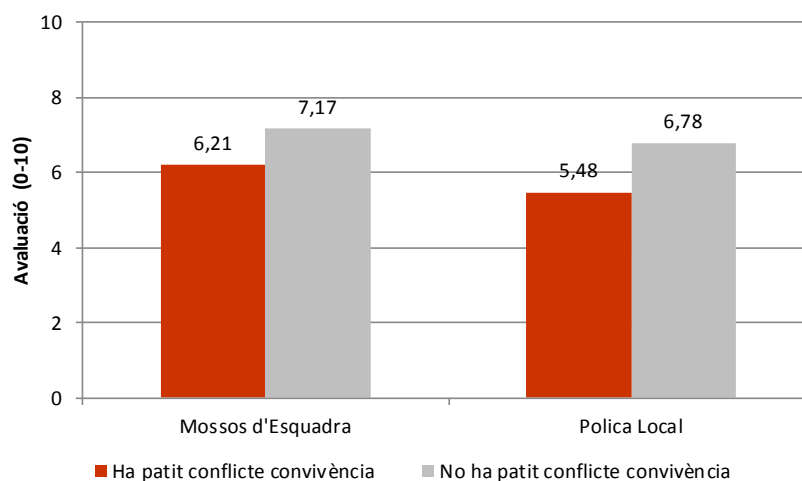
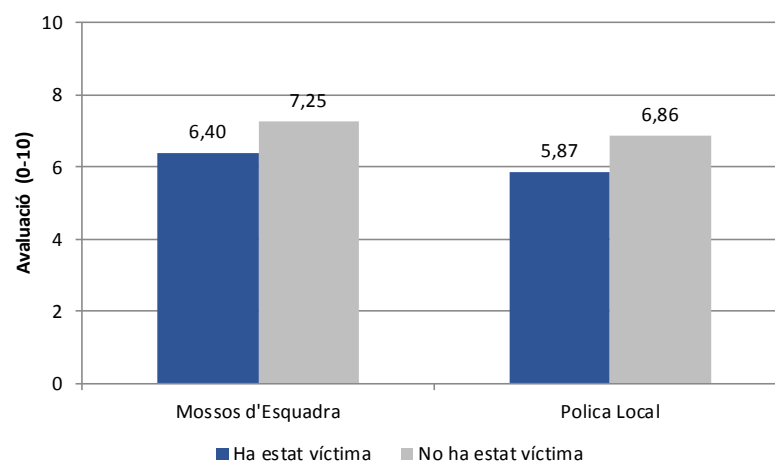
Taula 33. Avaluació del servei que donen Mossos d'Esquadra i Policia Local. EVAMB, 2019.

	Mossos d'Esquadra	Policia Local
SEXE		
Home	6,84	6,40
Dona	7,20	6,79
EDAT		
De 16 a 29 anys	6,64	6,42
De 30 a 44 anys	6,84	6,47
De 45 a 64 anys	7,01	6,48
De 65 i més anys	7,58	7,10
NIVELL ESTUDIS		
Sense estudis	7,62	7,48
Estudis primaris	7,19	6,83
Estudis secundaris	7,12	6,64
Estudis universitaris	6,73	6,28
SITUACIÓ PROFESSIONAL		
Estudiant	6,68	6,36
Tasques de la llar	7,80	7,57
Jubilat o pensionista	7,52	7,00
Actiu en atur	6,96	6,59
Actiu ocupat	6,82	6,39
INGRESSOS		
Menys de 600 €	7,24	6,78
De 601 a 1.200 €	7,57	7,08
De 1.201 a 1.800 €	7,02	6,78
De 1.801 a 2.400 €	6,93	6,36
Més de 2.400 €	6,76	6,28
TOTAL AMB	7,02	6,60

Les opinions sobre els serveis que donen els cossos de policia també s'analitzen tenint en compte les experiències de victimització i conflicte de convivència de la població.

- Les persones que han patit un fet delictiu i les que han viscut un conflicte de convivència al barri són més crítiques amb els serveis de la policia que les que no han estat experimentat cap aquests episodis. Així, les víctimes de la delinqüència valoren els Mossos d'Esquadra amb un 6,40, mentre que les no víctimes ho fan amb un 7,25. En el cas de la Policia Local encara són més crítiques: les víctimes la valoren amb un 5,87, gairebé un punt per sota que les que no han patit cap fet delictiu.
- Les persones que han viscut un conflicte de convivència són especialment crítiques amb la policia local: li atorguen un 5,48, contra el 6,78 amb què la puntuen les que no han viscut cap experiència de conflicte.

Gràfic 18. Avaluació dels cossos policials segons experiències de victimització i conflicte de convivència. EVAMB, 2019.



5. PERCEPCIÓ DE PROBLEMES I EXPERIÈNCIES DE CONFLICTE AL BARRI

La vivència del propi barri és un element fonamental a l'hora d'articular els processos de construcció col·lectiva de la seguretat urbana. En efecte, en l'atribució d'inseguretat al barri hi poden incidir aspectes com la percepció col·lectiva sobre les persones amb qui es comparteix l'espai urbà, el malestar respecte l'estat de manteniment del barri, la vivència de problemes socials i fenòmens urbans com un problema rellevant del barri, o les experiències de conflicte en l'àmbit veïnal. Per aquest motiu l'EVAMB complementa les seves informacions amb una sèrie de qüestions que poden influenciar de manera decisiva en la vivència de seguretat. En primer lloc, la percepció sobre fins a quin punt són un problema una sèrie de situacions relacionades amb l'estat físic dels espais urbans, la presència d'usos i usuaris associats a problemes socials, el turisme, i els conflictes i baralles. En segon lloc, les experiències individuals de conflicte de convivència durant l'any anterior.

5.1. Percepció sobre situacions problemàtiques al barri

L'EVAMB demana si una sèrie de situacions són un problema al barri on es viu. Els resultats per al 2019 indiquen que la majoria de població metropolitana opina que les diferents situacions exposades són problemes gens o poc importants al seu barri. Tanmateix, es pot observar com:

- La brutícia als carrers, parcs i places s'interpreta com un problema bastant o molt important del barri per part del 42,0% de les persones entrevistades (28,3% opinen que és una situació bastant problemàtica i fins un 13,7% afirma que és molt problemàtica).
- En el segon lloc, el 38,7% de les persones entrevistades afirma que la presència de persones que visibilitzen la desigualtat urbana i la pobresa és un problema al seu barri (25,7% opinen que és una situació bastant problemàtica i fins un 13,0% afirma que ho és molt).
- El vandalisme, les destrosses a l'espai urbà i el soroll al carrer provocat per persones són les altres situacions més problematitzades, mentre que baralles, conflictes i turisme són els problemes que es viuen amb menor intensitat.

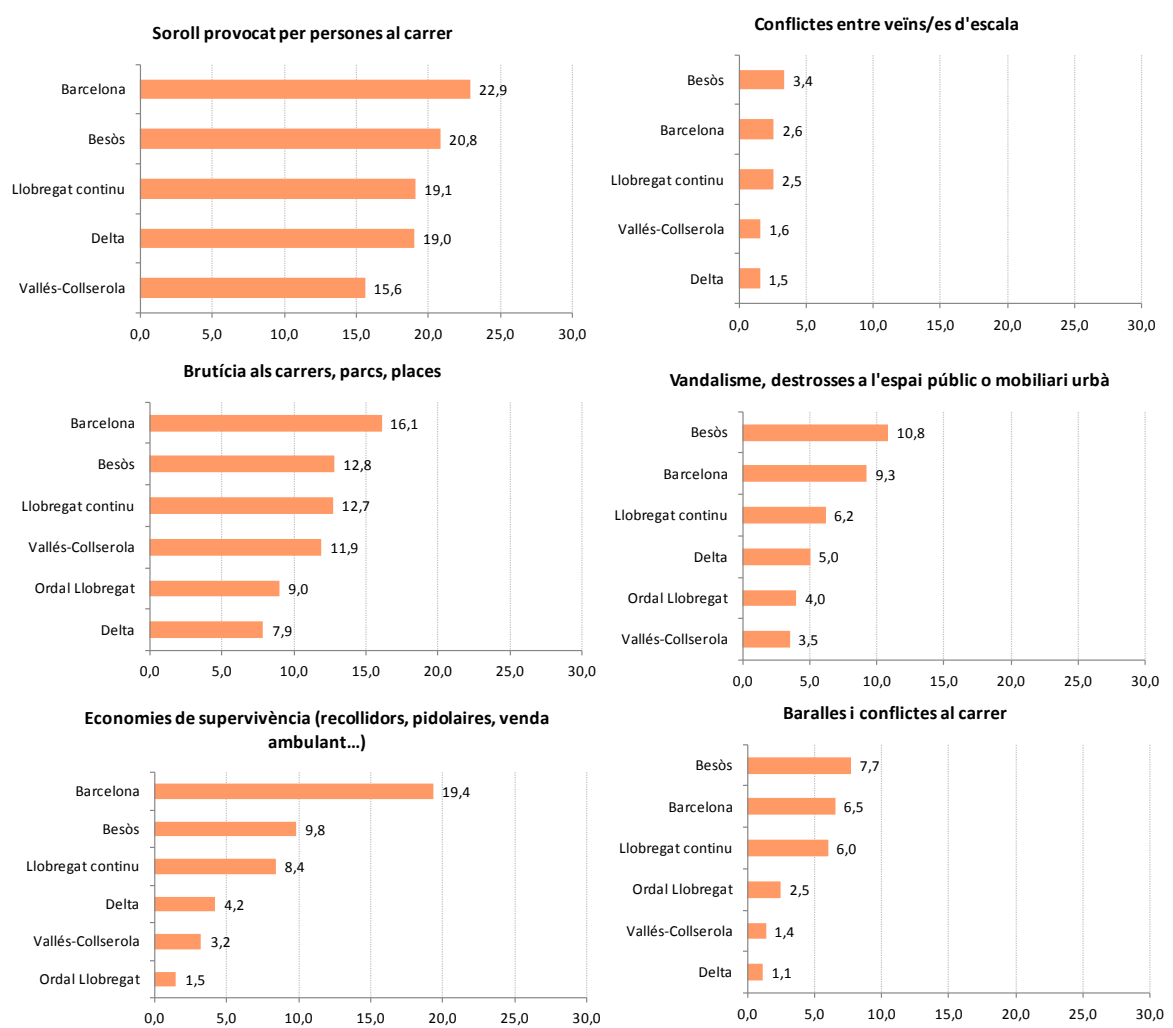
Taula 34. Percepció de situacions com a problema del barri. EVAMB, 2019.

	Gens	Poc	Bastant	Molt	NS/NC	Total
Conflictes entre veïns/es d'escala	58,5	28,9	8,5	2,4	1,7	100,0
Soroll provocat per persones al carrer	28,5	39,5	20,8	10,1	1,1	100,0
Problemes amb els turistes	70,2	16,0	6,9	4,4	2,5	100,0
Brutícia als carrers, parcs, places	20,2	36,6	28,3	13,7	1,2	100,0
Vandalisme, destrosses a l'espai públic o mobiliari urbà	22,4	44,3	23,7	7,9	1,7	100,0
Economies de supervivència (recollidors, pidolaires, venda ambulant...)	23,2	37,1	25,7	13,0	1,0	100,0
Baralles i conflictes al carrer	35,5	44,7	12,6	5,4	1,7	100,0

Aquestes situacions es manifesten de manera desigual al territori. És per això que a continuació s'estudien les situacions que més s'han qualificat com a molt problemàtiques en les diferents zones metropolitanes. Els resultats mostren com les zones més centrals i on s'ubiquen les ciutats més poblades de la metròpoli (especialment les zones del Besòs i de Barcelona, però també el Llobregat

continu) són aquelles on, segons la seva població, les diverses situacions analitzades emergeixen amb més intensitat. En aquestes zones se citen especialment aquelles qüestions relacionades amb la brutícia, el soroll, el vandalisme, però també hi destaca la percepció de problemàtica entorn a la presència d'economies de supervivència a l'espai urbà i dels conflictes i baralles.

Gràfic 19. Situacions que es consideren com a molt problemàtiques al barri segons àmbits territorials. EVAMB, 2019.



Taula 35. Situacions que es consideren com a molt problemàtiques al barri segons grandària municipal. EVAMB, 2019.

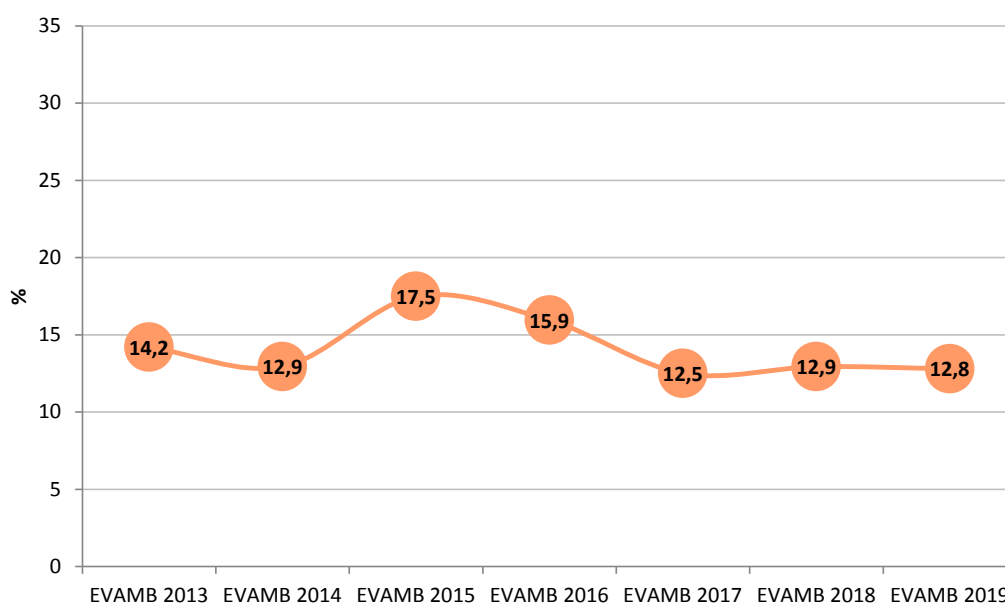
GRANDÀRIA MUNICIPAL	Conflictes entre veïns/es d'escala	Soroll provocat per persones al carrer	Brutícia als carrers, parcs, places	Vandalisme, destrosses a l'espai públic o mobiliari urbà	Economies de supervivència	Baralles i conflictes al carrer
Barcelona	2,6	12,4	16,1	9,3	19,4	6,5
L'Hospitalet de Llobregat	2,9	10,6	16,3	8,4	12,3	7,4
Badalona	2,3	9,2	13,8	11,2	8,3	7,6
Santa Coloma de Gramenet	5,0	7,5	11,9	9,9	11,6	7,8
Sant Cugat del Vallès	0,7	4,0	6,3	3,3	2,7	1,0
Cornellà de Llobregat	0,7	7,0	8,7	4,4	4,3	4,7
Sant Boi de Llobregat	2,3	6,3	9,0	3,3	3,0	0,7
Municipis de 50.000 a 75.000 hab.	1,0	6,7	9,7	4,3	5,3	1,3
Municipis de 25.000 a 50.000 hab.	2,8	8,4	10,2	5,3	4,0	3,5
Municipis de menys de 25.000 hab.	1,5	4,0	9,3	4,1	2,2	2,1
Total AMB	2,4	10,1	13,7	7,9	13,0	5,4

NOTA: S'exclou la representació gràfica del turisme, pel seu baix nivell de problematització fora de la ciutat de Barcelona.

5.2. Experiències de conflicte de convivència al barri

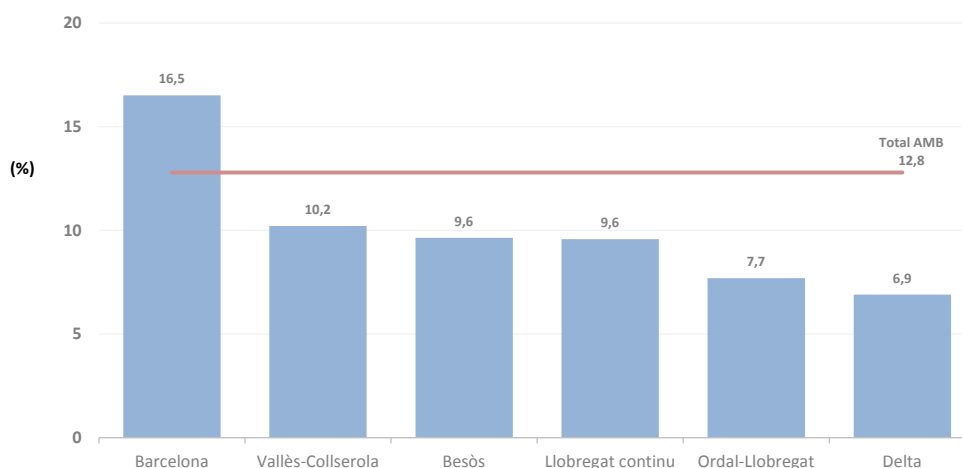
Les preguntes anteriors es complementen demanant a les persones entrevistades si en el darrer any han viscut alguna situació que hagi derivat efectivament en un conflicte personal de convivència i, en cas afirmatiu, en què va consistir aquest conflicte. Quan a l'EVAMB 2013 es va preguntar per primera vegada aquesta qüestió, un 14,2% de les persones entrevistades van afirmar haver experimentat un conflicte de convivència durant l'any anterior. En els anys següents, aquesta proporció ha anat oscil·lant entre els valors més alts registrats per l'EVAMB 2015 (un 17,5%), i el prop del 13% recollit per l'edició actual.

Gràfic 20. Proporció de població que ha experimentat un conflicte de convivència. Evolució EVAMB 2013-2019.



Les pàgines que segueixen examinen com es distribueixen les situacions de conflicte al territori. Es pot veure com les proporcions més elevades de població que afirma haver-se vist involucrada en un conflicte de convivència es dona a la ciutat de Barcelona (16,5%) i, en menor mesura, a les zones del Vallès-Collserola, el Besòs i el Llobregat continu (amb valors propers al 10% de la població). Aquesta proporció és menor a la zona de l'Ordal-Llobregat i del Delta. Les dades constaten una tendència més elevada a la conflictivitat en aquelles ciutats més poblades de la metròpoli, si bé la relació entre grandària poblacional i població que ha experimentat un conflicte no és estrictament lineal.

Gràfic 21. Proporció de persones que han experimentat un conflicte de convivència segons àmbits territorials. EVAMB 2019.



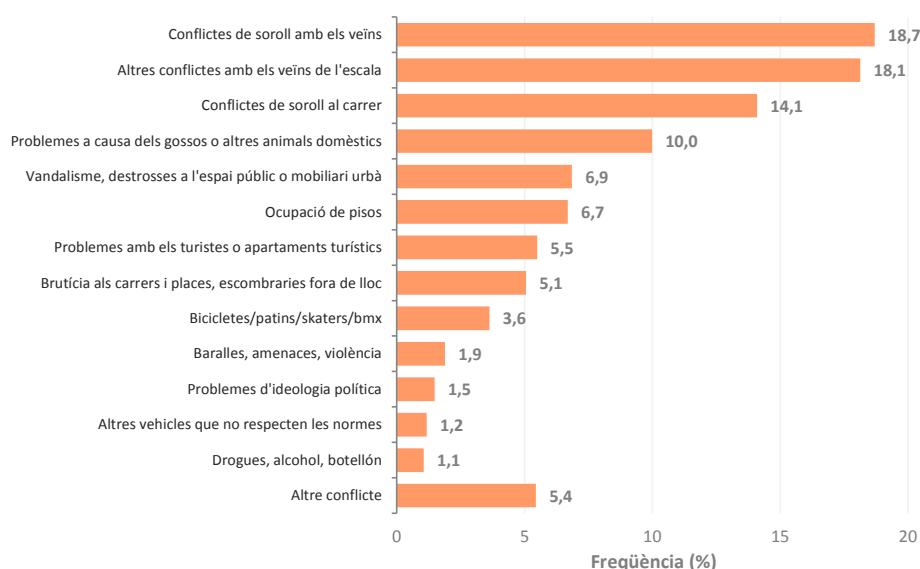
Taula 36. Proporció de persones que han experimentat un conflicte de convivència segons grandària municipal. EVAMB 2019

GRANDÀRIA MUNICIPAL	% població que experimentat un conflicte
Barcelona	16,5
L'Hospitalet de Llobregat	11,8
Badalona	9,5
Santa Coloma de Gramenet	11,1
Sant Cugat del Vallès	9,6
Cornellà de Llobregat	8,6
Sant Boi de Llobregat	9,9
Municipis de 50.000 a 75.000 hab.	7,1
Municipis de 25.000 a 50.000 hab.	7,5
Municipis de menys de 25.000 hab.	7,6
Total AMB	12,8

A banda del volum de persones que s’han vist afectades o involucrades en un conflicte de convivència també s’ha d’establir en què consisteixen aquestes situacions.

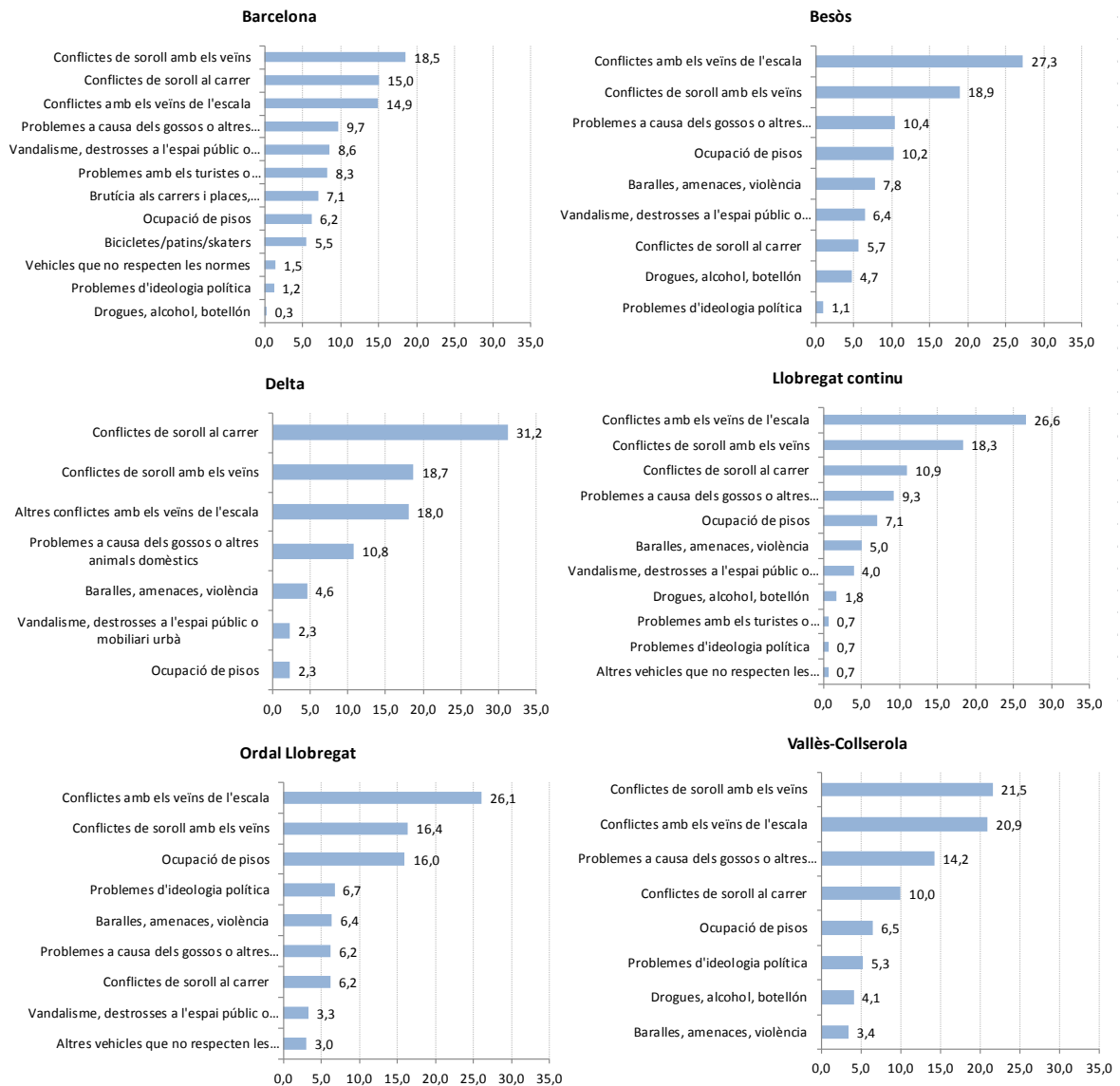
- Els problemes amb els veïns d’escala són el principal motiu de conflictivitat quotidiana a la metròpoli barcelonina, siguin relacionats amb el soroll (18,7%) o provocats per altres situacions (impagaments, manteniment d’espais comuns, etc., 18,1%).
- Els sorolls al carrer són el segon conflicte de més incidència a l’AMB. Concretament, en un 14,1% dels casos el conflicte ha estat causat per sorolls al carrer.
- També se citen com a font de conflicte els problemes a causa de gossos i altres animals domèstics (10,0%), el vandalisme i les destrosses a l’espai públic (6,9%) i les ocupacions il·legals d’immobles (6,7%).
- La convivència amb el turisme, la brutícia i les noves formes de mobilitat personal són altres fonts de conflicte a les ciutats metropolitanas.

Gràfic 22. Tipus de conflictes de convivència que han passat en el darrer any. EVAMB, 2019.



Per cloure aquest apartat s’ofereix la distribució dels conflictes més freqüents a les diverses zones de l’AMB. Les dades constaten la major prevalença dels conflictes entre veïns d’escala i els sorolls en tots els territoris metropolitanas. Ara bé, quan no es tenen en compte aquestes situacions, es poden observar certes especificitats del territori. Així, per exemple, certs conflictes tenen incidència bàsicament a la capital metropolitana, com és el cas del turisme o la convivència amb nous modes de transport personal (bicis, patins, etc.). En canvi, els conflictes per ocupació de pisos són més freqüents a les zones del Besòs, de l’Ordal-Llobregat i del Llobregat continu, on també hi ha una major incidència de les baralles.

Gràfic 23. Tipus de conflictes més freqüents segons àmbits territorials. EVAMB, 2019.



Nota: en els gràfics només apareixen els tipus de conflicte que s'han registrat a cada territori.

Taula 37. Tipus de conflictes més freqüents segons grandària municipal. EVAMB, 2019.

	Barcelona	L'Hospitalet de Llobregat	Badalona	Santa Coloma de Gramenet	Sant Cugat del Vallès	Cornellà de Llobregat	Sant Boi de Llobregat	Municipis de 50.000 a 75.000 hab.	Municipis de 25.000 a 50.000 hab.	Municipis de menys de 25.000 hab.
Conflictes de soroll amb els veïns	18,5	17,8	13,9	23,6	17,3	22,8	33,2	9,4	17,3	35,4
Conflictes de soroll al carrer	15,0	14,7	6,6	6,0	10,6	7,6	16,5	28,6	7,3	11,6
Altres conflictes amb els veïns de l'escala	14,9	22,4	17,1	38,4	24,5	26,9	20,4	19,3	28,8	23,8
Problemes a causa dels gossos o altres animals domèstics	9,7	8,6	17,2	2,9	13,7	3,9	10,2	19,1	8,0	6,9
Vandalisme, destrosses a l'espai públic o mobiliari urbà	8,6	6,0	7,1	2,9	0,0	0,0	6,6	0,0	0,0	8,9
Problemes amb els turistes o apartaments turístics	8,3	1,1	0,0	0,0	0,0	0,0	0,0	0,0	0,0	0,0
Brutícia als carrers i places, escombraries fora de lloc	7,1	1,0	0,0	0,0	0,0	3,8	0,0	0,0	4,5	0,0
Ocupació de pisos	6,2	9,7	6,6	14,8	0,0	3,9	6,6	0,0	12,8	3,2
Bicicletes/patins/skaters/bmx	5,5	0,0	0,0	0,0	0,0	0,0	0,0	0,0	0,0	0,0
Altres vehicles que no respecten les normes	1,5	1,0	0,0	0,0	3,3	0,0	0,0	0,0	1,1	0,0
Problemes d'ideologia política	1,2	1,0	0,0	3,0	17,0	0,0	0,0	0,0	1,3	3,3
Drogues, alcohol, botellón	0,3	2,7	6,9	2,8	3,3	0,0	0,0	0,0	2,9	0,0
Baralles, amenaces, violència	0,0	3,8	10,6	5,6	0,0	15,6	3,3	9,6	2,4	0,0

Lògicament les experiències de conflicte varien en funció dels vincles que les persones estableixen amb l'entorn on viuen (i amb les persones que viuen i que utilitzen aquests espais), amb diferències per tant en quant als estils de vida, a les pautes de mobilitat, i a les necessitats i expectatives.

- La proporció de persones que han patit un conflicte de convivència no presenta diferències segons el sexe, mentre que l'edat és determinant: el conflicte és més freqüent entre els segments de població d'edat adulta, especialment en el grup de persones de 30 a 44 anys (18,7%). En canvi, és molt menys habitual entre les persones de 65 anys o de més edat (3,8%).
- Les persones amb uns majors nivells d'instrucció i d'ingressos familiars són les que presenten una major propensió als conflictes de convivència. En aquest sentit, és necessari recordar que aquestes situacions es basteixen sobre la base de transgressions (voluntàries o no) a una determinada concepció de l'ordre social, i, per tant, de qui i com defineix uns comportaments o grups socials com a conflictius.
- Finalment, també s'observen diferències significatives pel que fa a la situació de les persones en relació al mercat laboral. La proporció de conflictes és major entre les persones ocupades en el mercat de treball, seguit de les actives sense feina i la població estudiant. En canvi, és més baixa entre les persones que es dediquen a les tasques de la llar i les jubilades. Aquestes últimes fan un ús més intensiu del barri, per tant amb més possibilitats de crear xarxa social i llaços comunitaris, és a dir, de conèixer els/les veïns/nes i d'establir relacions positives.

Taula 38. Proporció de població que ha experimentat un conflicte de convivència. Evolució EVAMB, 2013-2019.

	% població que experimentat un conflicte
SEXE	
Home	12,9
Dona	12,7
EDAT	
De 16 a 29 anys	11,5
De 30 a 44 anys	18,7
De 45 a 64 anys	15,0
De 65 i més anys	3,8
NIVELL ESTUDIS	
Sense estudis	5,1
Estudis primaris	7,1
Estudis secundaris	12,8
Estudis universitaris	18,1
OCUPACIÓ	
Estudiant	10,4
Tasques de la llar	4,9
Jubilat o pensionista	5,4
Actiu en atur	15,3
Actiu ocupat	17,1
INGRESSOS	
Menys de 600 €	11,2
De 601 a 1.200 €	8,3
De 1.201 a 1.800 €	12,6
De 1.801 a 2.400 €	15,4
Més de 2.400 €	18,0
TOTAL AMB	12,8

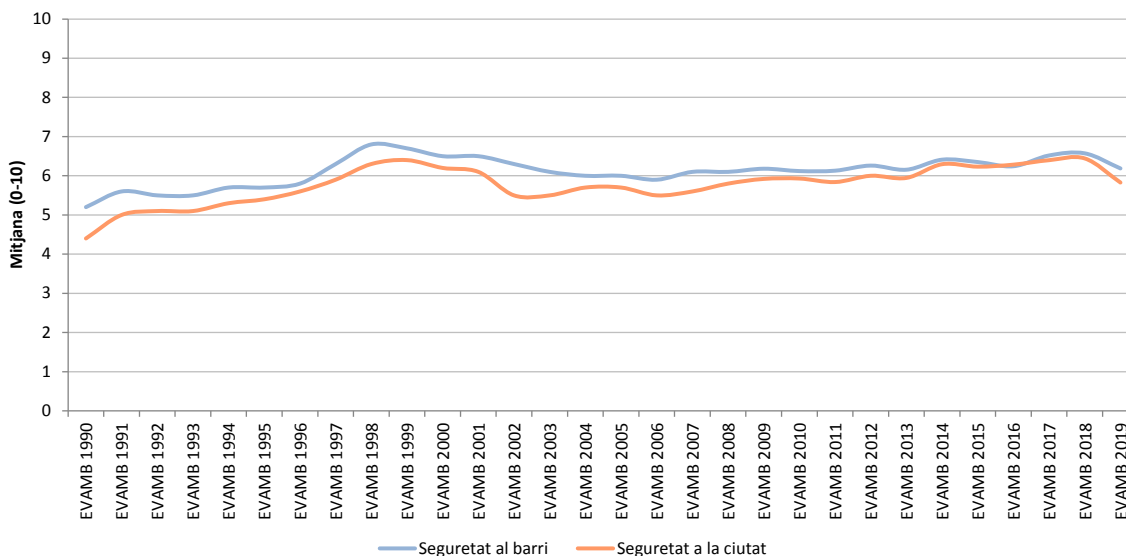
6. NIVELL DE SEGURETAT URBANA I SENTIMENT D'INSEGURETAT

Les experiències de victimització de les persones, així com la seva vivència de situacions que tenen lloc en la quotidianitat del seu context residencial i dels espais del seu barri són aspectes que incideixen en la seva valoració sobre els nivells de seguretat urbana de què gaudeixen els seus barris i ciutats. L'EVAMB s'aproxima a la mesura d'aquest sentiment de seguretat mitjançant dos indicadors: el primer consisteix en l'opinió sobre l'evolució de la seguretat en el darrer any; el segon mesura el nivell de seguretat percebuda en una avaluació del 0 al 10. Els dos indicadors es calculen en relació al barri i al conjunt de la ciutat, en el benentès que les possibilitats d'apropiació col·lectiva, coneixement i reconeixement mutu difereixen entre els dos espais. Mitjançant el segon indicador també es calcula un indicador de mesura sobre la proporció de persones que experimenten amb inseguretat el seu barri (recompta aquelles que atorguen avaluacions inferiors als 5 punts de mitjana). Així doncs, en les pàgines següents, s'analitza el nivell de seguretat que experimenta la població metropolitana als seus barris i ciutats i com aquest varia en funció de les característiques sociodemogràfiques de la població, el seu territori de residència, les experiències prèvies de victimització i la seva vivència de determinades situacions del barri.

6.2. Avaluació del nivell de seguretat al barri i a la ciutat

L'enquesta ofereix una mesura sistemàtica i objectiva sobre la seguretat tal i com aquesta és viscuda per la població. Aquesta mesura s'obté a partir d'una valoració quantitativa relació tant al barri com a la ciutat en l'escala de 0 (no hi ha gens de seguretat) a 10 (hi ha moltíssima seguretat).

- L'any 2019 la seguretat dels barris metropolitans ha rebut una valoració mitjana de 6,19 punts i la de les ciutats ha estat de 5,83 punts. Ambdues avaluacions disminueixen respecte l'edició anterior de l'EVAMB en què la seguretat del barri s'avaluà amb 6,57 punts de mitjana i la de les ciutats amb un 6,44.
- Quan aquestes dades es posen en relació al conjunt de la sèrie es pot observar com la població metropolitana considera avui que les ciutats i els barris de la metròpoli són més segures del que ho eren fa 30 anys: quan en el 1990 es demanà l'opinió de la població metropolitana sobre el nivell de seguretat del seu barri de residència les valoracions tot just assoliren els 5,15 punts de mitjana, i se suspenia la seguretat dels municipis amb 4,38 punts.
- Tanmateix, si durant la dècada dels 90 es visqué una tendència a l'alça en la valoració dels nivells de seguretat urbana, el canvi de segle es pot considerar com un punt d'inflexió a l'AMB, ja que per primera vegada el nivell de seguretat que la població experimentava al conjunt del territori metropolità estava empitjorant, i no només en alguns dels seus barris. Tot i això, els nivells de seguretat que atribueix la població als seus barris i ciutats segueix essent més elevada des de l'entrada del segle XXI que ens els primers anys de la democràcia.

Gràfic 24. Avaluació del nivell de seguretat al barri i a la ciutat (mitjana 0-10). Evolució EVAMB, 1990-2019.

L'anàlisi territorial del nivell de seguretat constata una relació negativa entre la grandària poblacional i la seguretat que s'atribueix als barris i ciutats: en les zones i ciutats metropolitanes més poblades els nivells de seguretat que experimenta la població són menors que en les ciutats intermèdies, els municipis més petits i les àrees territorials de menor grandària poblacional.

- Les zones de Barcelona i del Besòs reben les avaluacions més baixes pel nivell de seguretat dels seus barris i ciutats, per sota dels 6 punts de mitjana. A la ciutat de Barcelona el nivell de seguretat dels barris es valora en 5,88 punts i el del conjunt de la ciutat en 5,23. Al Besòs, la seguretat als barris i ciutats de Badalona rep avaluacions menors que a Santa Coloma de Gramenet.
- Al Delta, al Llobregat continu, a l'Ordal-Llobregat i al Vallès les avaluacions de la seguretat se situen per sobre dels 6 punts de mitjana, tant pel que fa als barris com pel conjunt de les ciutats i municipis. Sant Boi i Cornellà de Llobregat destaquen per ser les ciutats on el nivell de seguretat del barri i de la ciutat rep valoracions més elevades per part dels seus veïns.
- La relació entre menor grandària poblacional i major nivell de seguretat s'observa clarament en el cas dels municipis de menys de 25.000 habitants, on les valoracions superen els 7 punts de mitjana.

Taula 39. Avaluació del nivell de seguretat al barri i a la ciutat segons àmbits territorials i grandària municipal. EVAMB, 2019.

ÀMBIT TERRITORIAL	Seguretat al barri	Seguretat a la ciutat
Barcelona	5,88	5,23
Besòs	5,80	5,77
Delta	6,92	6,85
Llobregat continu	6,68	6,60
Ordal-Llobregat	6,70	6,67
Vallès-Collserola	6,57	6,44
Total AMB	6,19	5,83

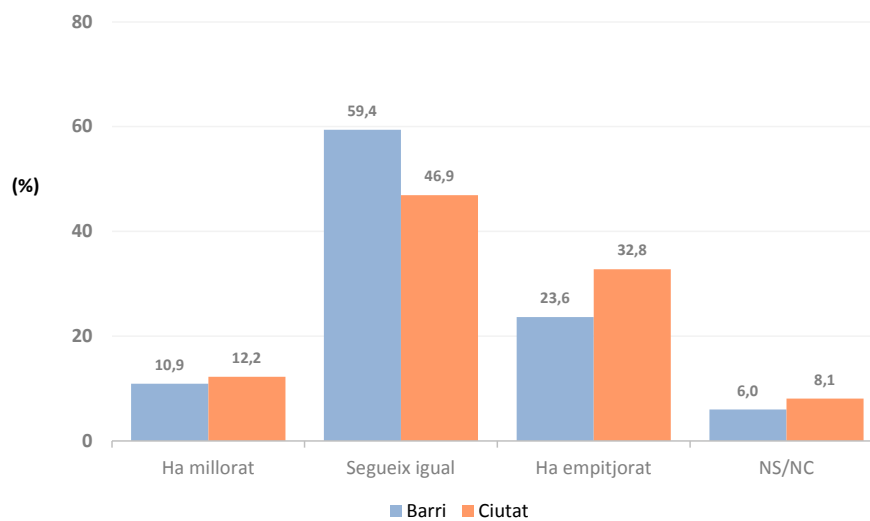
GRANDÀRIA MUNICIPAL	Seguretat al barri	Seguretat a la ciutat
Barcelona	5,88	5,23
L'Hospitalet de Llobregat	6,23	6,15
Badalona	5,66	5,60
Santa Coloma de Gramenet	6,06	5,91
Sant Cugat del Vallès	6,53	6,67
Cornellà de Llobregat	6,90	6,78
Sant Boi de Llobregat	6,99	6,94
Municipis de 50.000 a 75.000 hab.	6,73	6,57
Municipis de 25.000 a 50.000 hab.	6,73	6,68
Municipis de menys de 25.000 hab.	7,12	7,10
Total AMB	6,19	5,83

6.1. Evolució de la seguretat en el darrer any

L'EVAMB demana a totes les persones entrevistades (tant si han estat victimitzades com si no) la seva opinió sobre l'evolució de la seguretat en el darrer any. Els resultats mostren una percepció majoritària d'estabilitat de la seguretat, si bé més elevada respecte el barri que quan es pensa en la ciutat en general.

- La majoria de les persones entrevistades consideren que la seguretat es manté estable respecte l'any anterior. Així ho afirma un 59,4% de la població sobre el seu barri. En canvi, quan es tracta de valorar l'evolució de la seguretat al conjunt de la ciutat on es viu, la percepció d'estabilitat disminueix de forma significativa (46,9%).
- Enguany la percepció d'empitjorament entre els residents a la metròpoli barcelonina supera la de millora amb escreix, especialment quan es fa referència al conjunt de la ciutat: fins un 32,8% de la població metropolitana opina que la seguretat de la seva ciutat ha empitjorat, i prop d'una quarta part així ho creu quan pensa en el seu barri (23,6%) .

Gràfic 25. Opinió sobre l'evolució de la seguretat en el darrer any al barri i a la ciutat. EVAMB, 2019.



La concreció territorial d'aquest indicador mostra com la percepció d'estabilitat és la majoritària entre els habitants de les diferents zones i ciutats metropolitanes, si bé s'observen algunes diferències significatives:

- En la valoració sobre l'evolució de la seguretat al barri, les zones de Barcelona i del Besòs són les que presenten una major percepció d'empitjorament. Així, a la ciutat central fins un 28,2% de les persones entrevistades opina que la seguretat del seu barri ha empitjorat, i sols un 7,5% pensa que ha millorat. A l'àrea del Besòs la percepció d'empitjorament també és més elevada que la de millora (27,4% vers l'11,3%). En aquest territori els badalonins són els que en major proporció opinen que la seguretat del seu barri ha empitjorat (fins un 28,5% així ho relata vers un 8,0% que creu que ha millorat). A Santa Coloma de Gramenet el diferencial entre la percepció d'empitjorament i la de millora és menor: un 23,0% opina que la seguretat dels barris ha empitjorat, i un 14,2% pensa que ha millorat.
- A les zones del Llobregat continu, el Delta, l'Ordal-Llobregat i el Vallès i a les seves ciutats més grans s'observa certa polarització d'opinions, essent similar la proporció de persones que opina que la seguretat al seu barri ha millorat i la que creu que ha empitjorat.
- Pel que fa a l'evolució de la seguretat a la ciutat, altra vegada Barcelona destaca per la percepció d'empitjorament dels seus residents, fins i tot més crítica que en referència al barri: fins un 46,9% dels barcelonins opina que la seguretat de la seva ciutat ha empitjorat en el darrer any i no arriba al 10% la proporció dels que pensen que ha millorat. En aquestes dades cal considerar el possible efecte mediàtic del context en què es va realitzar l'enquesta, en un període proper a les eleccions municipals i coincident amb certs incidents puntuals de caràcter violent que van tenir lloc a la ciutat. A la zona del Besòs la percepció d'empitjorament de la seguretat a la ciutat també és força més elevada que la de millora, sobretot entre els habitants de Badalona, mentre que a Santa Coloma de Gramenet les opinions es troben més polaritzades.
- A les zones del Llobregat continu, del Delta i de l'Ordal-Llobregat la percepció de millora de la seguretat a la ciutat supera la d'empitjorament. En destaca especialment la ciutat de Sant Boi de Llobregat, on un 19,1% de la població opina que la seguretat ha millorat a la ciutat, mentre les persones que creuen que la seguretat ha empitjorat no arriben al 8%.

Taula 40. Evolució de la seguretat el darrer any segons àmbits territorials i grandària municipal. EVAMB, 2019.

EVOLUCIÓ DE LA SEGURETAT AL BARRI

ÀMBIT TERRITORIAL	Segueix		Ha empitjorat	NS/NC	Total
	Ha millorat	igual			
Barcelona	7,5	55,6	28,2	8,6	100,0
Besòs	11,3	58,3	27,4	3,0	100,0
Delta	14,2	65,4	15,9	4,4	100,0
Llobregat continu	18,4	60,6	17,4	3,6	100,0
Ordal-Llobregat	13,2	70,1	14,0	2,7	100,0
Vallès-Collserola	12,7	69,2	15,9	2,1	100,0
Total AMB	10,9	59,4	23,6	6,0	100,0

GRANDÀRIA MUNICIPAL	Segueix		Ha empitjorat	NS/NC	Total
	Ha millorat	igual			
Barcelona	7,5	55,6	28,2	8,6	100,0
L'Hospitalet de Llobregat	19,3	57,1	19,7	3,9	100,0
Badalona	8,0	59,8	28,5	3,7	100,0
Santa Coloma de Gramenet	14,2	59,6	23,0	3,3	100,0
Sant Cugat del Vallès	17,7	61,6	18,4	2,4	100,0
Cornellà de Llobregat	17,9	61,9	17,5	2,7	100,0
Sant Boi de Llobregat	17,2	70,2	9,0	3,6	100,0
Municipis de 50.000 a 75.000 hab.	12,8	63,8	19,0	4,4	100,0
Municipis de 25.000 a 50.000 hab.	14,6	66,6	16,5	2,3	100,0
Municipis de menys de 25.000 hab.	12,3	71,5	12,9	3,3	100,0
Total AMB	10,9	59,4	23,6	6,0	100,0

EVOLUCIÓ DE LA SEGURETAT A LA CIUTAT

ÀMBIT TERRITORIAL	Segueix		Ha empitjorat	NS/NC	Total
	Ha millorat	igual			
Barcelona	8,9	34,7	46,9	9,5	100,0
Besòs	14,4	54,7	26,0	4,9	100,0
Delta	15,5	61,3	15,2	8,0	100,0
Llobregat continu	16,7	59,7	16,2	7,4	100,0
Ordal-Llobregat	17,9	61,4	15,5	5,2	100,0
Vallès-Collserola	14,9	62,7	15,9	6,5	100,0
Total AMB	12,2	46,9	32,8	8,1	100,0

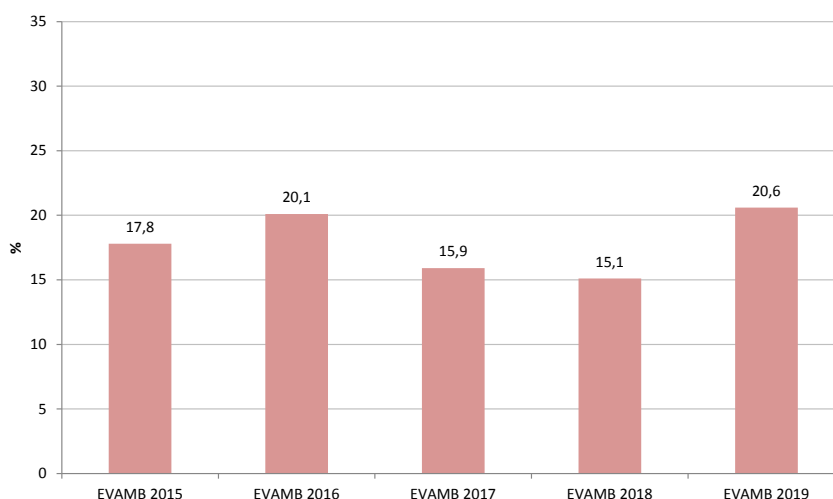
GRANDÀRIA MUNICIPAL	Segueix		Ha empitjorat	NS/NC	Total
	Ha millorat	igual			
Barcelona	8,9	34,7	46,9	9,5	100,0
L'Hospitalet de Llobregat	16,8	56,2	18,5	8,5	100,0
Badalona	10,0	56,7	28,2	5,0	100,0
Santa Coloma de Gramenet	19,8	51,9	22,8	5,6	100,0
Sant Cugat del Vallès	20,4	52,5	19,7	7,4	100,0
Cornellà de Llobregat	19,2	60,6	15,9	4,3	100,0
Sant Boi de Llobregat	19,1	68,2	7,9	4,7	100,0
Municipis de 50.000 a 75.000 hab.	13,8	59,2	19,2	7,8	100,0
Municipis de 25.000 a 50.000 hab.	16,1	62,2	14,8	6,9	100,0
Municipis de menys de 25.000 hab.	14,1	68,4	12,3	5,2	100,0
Total AMB	12,2	46,9	32,8	8,1	100,0

6.3. Sentiment d'inseguretat

Del nivell de seguretat al barri se'n pot derivar un indicador que permet analitzar de manera específica el sentiment d'inseguretat de la població. Aquest consisteix en el càlcul de la proporció de persones que suspelen la seguretat del seu barri: el percentatge d'entrevistats que en l'escala de 0 (gens segur) a 10 (totalment segur) valoren la seguretat del barri amb menys de 5 punts. L'indicador permet constatar que en els darrers anys entre el 15% i el 20% de la població experimenta el seu barri amb inseguretat.

- D'acord amb les dades de l'EVAMB 2019, fins el 20,6% de la població metropolitana ha avaluat el nivell de seguretat del seu barri de residència amb una nota que quedava per sota dels 5 punts en l'escala de 0 a 10; expressaven així que se sentien poc segures o insegures. Es tracta de la proporció de població més elevada registrada en els darrers anys.

Gràfic 26. Evolució del sentiment d'inseguretat al barri
(proporció de residents que se valora la seguretat del seu barri per sota dels 5 punts). EVAMB, 2015-2019.

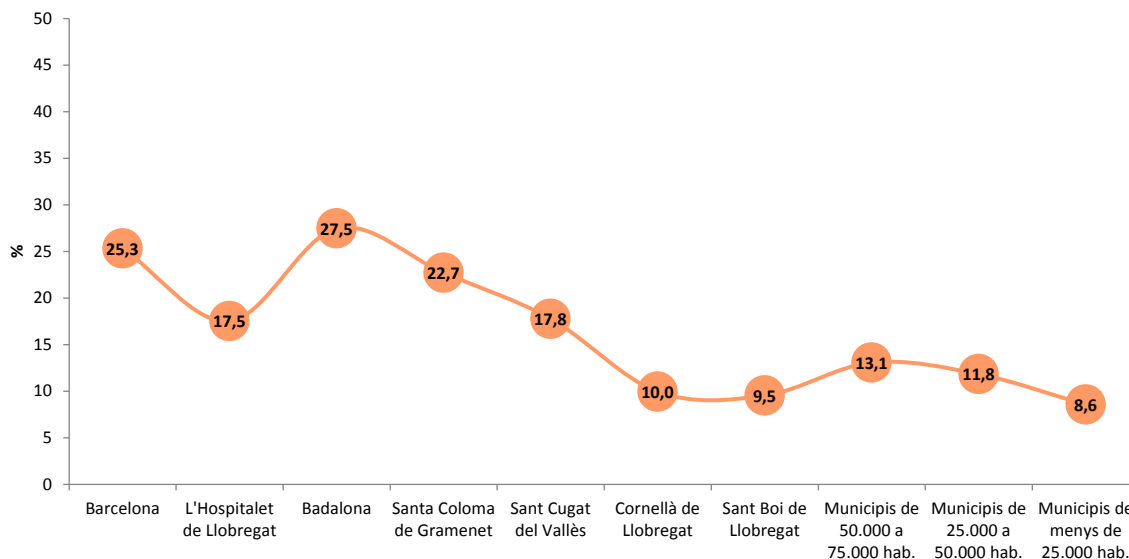


La relació entre grandària poblacional i percepció de seguretat que s'observava en pàgines anteriors es constata en l'anàlisi del sentiment d'inseguretat en funció dels territoris, essent les àrees més poblades i les ciutats més grans on es registra una major proporció de població que avalua la seguretat del seu barri per sota dels cinc punts de mitjana.

- A l'àrea del Besòs i a la ciutat de Barcelona, una quarta part de la població experimenta el seu barri amb inseguretat (25,8% i 25,3% respectivament). Al Besòs, el sentiment d'inseguretat és més elevat entre els badalonins que entre els residents a Santa Coloma de Gramenet (27,5% a Badalona i 22,7% a Santa Coloma).
- Al Llobregat continu, tot i ser l'àrea geogràfica on es troba la segona ciutat més gran de la metròpoli, la proporció de persones que suspèn la seguretat del seu barri és molt menor (12,7%), doncs a les ciutats de L'Hospitalet de Llobregat i Cornellà de Llobregat la població que se sent insegura al seu barri no arriba al 20%.

- Si s'observa la relació entre la grandària poblacional i el sentiment d'inseguretat (tal i com il·lustra el gràfic següent) es constata que els barris dels municipis més petits es viuen amb major dosi de seguretat que els barris de les ciutats més grans de la metròpoli, essent una excepció la ciutat de L'Hospitalet de Llobregat.

Gràfic 27. Sentiment d'inseguretat al barri (proporció de residents que se valora la seguretat del seu barri per sota dels 5 punts) segons grandària municipal. EVAMB, 2019.



Taula 41. Sentiment d'inseguretat al barri (proporció de residents que se valora la seguretat del seu barri per sota dels 5 punts) segons àmbits territorials i grandària municipal. EVAMB, 2019.

ÀMBIT TERRITORIAL	Sentiment d'inseguretat
Barcelona	25,3
Besòs	25,8
Delta	10,6
Llobregat continu	12,7
Ordal-Llobregat	13,9
Vallès-Collserola	13,5
Total AMB	20,6

GRANDÀRIA MUNICIPAL	Sentiment d'inseguretat
Barcelona	25,3
L'Hospitalet de Llobregat	17,5
Badalona	27,5
Santa Coloma de Gramenet	22,7
Sant Cugat del Vallès	17,8
Cornellà de Llobregat	10,0
Sant Boi de Llobregat	9,5
Municipis de 50.000 a 75.000 hab.	13,1
Municipis de 25.000 a 50.000 hab.	11,8
Municipis de menys de 25.000 hab.	8,6
Total AMB	20,6

Al llarg dels anys l'EVAMB ha constatat que la distribució territorial del sentiment d'inseguretat no s'ajusta necessàriament a la distribució territorial de l'activitat delictiva. En efecte, la propensió a suspendre no depèn tant de la concentració de delictes a la zona on es viu (percepció del risc) com de l'experiència pròpia i individual d'haver patit un fet delictiu, sobretot si aquest ha passat al propi barri (exposició al risc). També es constata que els fets que comporten alguna forma de violència interpersonal tenen una major repercussió en el sentiment d'inseguretat.

- El 35,0% de la població de l'AMB que ha patit algun fet de victimització suspèn la seguretat del seu barri. Aquest percentatge disminueix fins el 15,5% entre les persones que no han experimentat cap episodi delictiu en el darrer any.
- Les persones que han patit un fet delictiu contra els seus comerços o negocis, contra els seus domicilis, i aquelles que han estat víctimes de fets contra la seguretat personal de caràcter violent són les que presenten major propensió a sentir-se insegures al barri. Així, per exemple, prop d'un 50% de les víctimes de fets violents sense voluntat adquisitiva (agressions físiques i sexuals, amenaces...) diuen sentir-se insegures al seu barri, així com un 46,1% de les que han patit robatoris violents (atracaments, estrebades...).
- El fet de patir la victimització al propi barri és determinant a l'hora d'experimentar inseguretat: un 42,2% de les persones victimitzades en el propi barri se sent insegura en el mateix, mentre que aquesta proporció disminueix fins al 17,4% entre les víctimes que han patit en un altre lloc.

Taula 42. Proporció d'entrevistats que suspenen la seguretat segons experiències de victimització. EVAMB, 2019.

	Sentiment d'inseguretat
Victimització	
Víctima	35,0
No víctima	15,5
Victimització segons àmbits	
Víctima en l'àmbit de seguretat personal	38,2
<i>Víctima de fets adquisitius no violents</i>	36,3
<i>Víctima de fets adquisitius violents</i>	46,1
<i>Víctima de fets violents no adquisitius</i>	49,4
Víctima en l'àmbit del vehicle	38,7
Víctima en l'àmbit del domicili	39,9
Víctima en l'àmbit de la segona residència	30,3
Víctima en l'àmbit dels comerços i negocis	56,1
Localització de la victimització	
Víctima al seu barri	42,2
Víctima en un altre barri	17,4
TOTAL AMB	20,6

Els resultats exposats anteriorment mostren la importància de les experiències de victimització en la determinació del sentiment d'inseguretat. Tanmateix, el fet que un 15,5% de la població que no ha estat víctima de la delinqüència experimenti inseguretat al seu barri mostra que en la construcció social de la inseguretat intervenen altres factors més enllà de la victimització. La vivència de la seguretat engloba tota una sèrie de problemes socials i de situacions quotidianes que la població experimenta com a possibles senyals de risc per la seguretat. Des d'aquest punt de vista resulta especialment interessant comprovar que són les persones adultes, laboralment actives (amb feina o a l'atur) i les que sempre han viscut al barri les que mostren una major propensió a la inseguretat i que, per tant, semblaria que interpreten algunes de les situacions de la quotidianitat amb valors securitaris (vegeu la taula 44). Concretament, l'anàlisi del sentiment d'inseguretat al barri en funció de les variables que expressen la vivència del barri per part dels entrevistats constaten que:

- Aquelles persones que consideren que les baralles al carrer són un problema al seu barri són més propenses a sentir-s'hi insegures (46,4%), el que confirma l'associació entre la vivència de la violència i el sentiment d'inseguretat.
- El sentiment d'inseguretat també és major entre les persones que tenen una relació dolenta o inexistent amb els seus veïns d'escala (28,5%), i sobretot entre els que han experimentat un conflicte de convivència veïnal (37,4%).
- L'associació del turisme, del vandalisme i del soroll als carrers amb la inseguretat és una bona constatació de com es construeix socialment la inseguretat als barris, cada cop més identificada amb la massificació dels espais residencials i les pràctiques d'oci (sobretot de la joventut).

Taula 43. Sentiment d'inseguretat al barri (proporció de persones residents que suspenen el nivell de seguretat) segons vivència del barri. EVAMB, 2019.

	Sentiment d'inseguretat
Temps de residència al barri	
Un any o menys	14,5
Més d'1 i fins a 5 anys	19,7
Més de 5 i fins a 10 anys	19,5
Més de 10 anys	19,7
Sempre ha viscut al barri	25,5
Relació amb els/les veïns/nes	
Bon o molt bona	19,0
Dolenta o inexistent	28,5
Experiència de conflicte al barri	
Ha patit un conflicte	37,4
No ha patit un conflicte	17,9
Percepció sobre situacions problemàtiques al barri	
Conflictes entre veïns/es d'escala	33,0
Soroll provocat per persones al carrer	35,3
Problemes amb els turistes	40,3
Brutícia als carrers, parcs, places	33,2
Vandalisme, destrosses a l'espai públic o mobiliari urbà	39,5
Economies de supervivència a l'espai urbà (recollidors, pidolaires, venda ambul	30,6
Baralles i conflictes al carrer	46,4
TOTAL AMB	20,6

Taula 44. Sentiment d'inseguretat al barri (proporció de persones residents que suspenen el nivell de seguretat) segons característiques sociodemogràfiques. EVAMB, 2019.

	Sentiment d'inseguretat
SEXE	
Home	20,2
Dona	20,9
EDAT	
De 16 a 29 anys	20,7
De 30 a 44 anys	21,9
De 45 a 64 anys	21,6
De 65 i més anys	17,5
NIVELL ESTUDIS	
Sense estudis	20,7
Estudis primaris	20,8
Estudis secundaris	20,0
Estudis universitaris	21,1
OCUPACIÓ	
Estudiant	17,4
Tasques de la llar	17,8
Jubilat o pensionista	18,0
Actiu en atur	26,6
Actiu ocupat	21,5
INGRESSOS	
Menys de 600 €	20,0
De 601 a 1.200 €	22,0
De 1.201 a 1.800 €	16,2
De 1.801 a 2.400 €	21,2
Més de 2.400 €	19,7
TOTAL AMB	20,6

7. SÍNTESI DE RESULTATS

En aquest apartat es resumeixen els principals resultats corresponents a l'edició 2019 de l'EVAMB en diferents aspectes com són: la victimització, la localització delictiva, la denúncia, la valoració dels costos de seguretat, el sentiment de seguretat i la convivència.

- Respecte a l'**evolució de la victimització**, l'índex global de victimització registrat per l'EVAMB 2019 ha estat d'un **25,9%**, el que suposa un **increment de 2,4 punts percentuals** en relació a l'edició anterior. Els resultats mostren que **la seguretat personal és l'àmbit més afectat per la victimització (17,7%)**, els robatoris de bossa o cartera, consumats i no consumats (6,6% i 5,6% respectivament) i els robatoris de mòbil i les amenaces (3,2%) són els fets més freqüents. L'**àmbit dels vehicles** és el segon amb major prevalença de victimització (8,0%), sent el robatori dels accessoris dels vehicles i el robatori de l'interior del vehicle els fets més habituals (4,2% i 2,7%).
- La desagregació territorial dels índexs de victimització constata que **la proporció de víctimes és més elevada entre la població que viu a les ciutats més grans i centrals del territori metropolità**. Ara bé, la victimització no succeeix necessàriament en el propi territori de residència.
- Les pautes de distribució dels fets delictius en el territori no tenen perquè coincidir amb la localització de la residència de les seves víctimes doncs si bé **la majoria dels episodis delictius es produeixen al propi municipi de residència** (el 36,8% al mateix barri; el 49,4% a la resta de la ciutat), fins en un 13,8% dels casos les víctimes han patit el fet en un altre municipi de l'AMB.
- **El mapa delictiu mostra com la majoria de fets que s'han detectat s'ubiquen a la ciutat de Barcelona, d'on es desprèn que la ciutat més poblada, gran i central és un escenari preferent per a l'activitat delictiva** (s'hi ha localitzat el 78,5% dels fets), especialment en els àmbits de la seguretat personal (84,0% dels fets) i els comerços (83,1%). A molta distància, les zones del Besòs i del Llobregat continu, on s'ubiquen les altres ciutats més grans de la metròpoli, són escenari del 6,8% dels fets registrats per l'EVAMB. La influència que exerceixen L'Hospitalet de Llobregat (4,5%) i Badalona (3,8%) n'és determinant.
- **L'activitat delictiva ressegueix la distribució d'activitats al llarg del dia** tot resseguint els seus horaris. La racionalitat del comportament delictiu es palesa quan s'estudia la distribució temporal en funció de l'àmbit delictiu: **la victimització personal té lloc sobretot durant la tarda**, els fets contra els **vehicles són majoritàriament nocturns**, els fets contra **negocis passen a la tarda i durant la matinada** i els fets contra els **domicilis es distribueixen al llarg del dia**.
- L'especialització ambiental i productiva dels territoris a escala inframunicipal resulta en **diferents espais d'atracció delictiva**: fins un 36,9% dels fets han tingut lloc entorns residencials, un 23,3% en espais especialitzats (sobretot en zones comercials i d'oci, i menys en equipaments i instal·lacions), un 21,4% en llocs d'estada i de pas i un 18,4% en infraestructures de transport.

- En relació a **la denúncia**, el volum de fets delictius que no arriben a coneixement de la policia és elevat i així ho constata l'índex global de denúncia de l'EVAMB 2019: **tan sols es denuncien un 22,3% dels fets delictius**. Entre els principals motius de no denúncia es troben aquells relacionats amb la relació entre el cost del tràmit i l'entitat criminològica del fet, però també la desconfiança en el sistema penal per a resoldre la situació.
- **L'opinió sobre els cossos de seguretat** a l'AMB, en concret de les Polícies Locals i dels Mossos d'Esquadra es continua mantenint **per sobre dels sis punts de mitjana**. Enguany, la valoració dels serveis dels Mossos d'Esquadra es situa per sobre dels 7 punts de mitjana (7,02). La satisfacció amb els serveis de les Polícies Locals segueix la tendència i rep una valoració global que ha arribat a 6,6 punts.
- La vivència del barri és un element fonamental a l'hora d'articular els processos de construcció col·lectiva de la seguretat urbana. Els resultats per al 2019 indiquen que **la majoria de població metropolitana opina que les diferents situacions exposades són problemes gens o poc importants al seu barris**. Entre les situacions esmentades com a molt problemàtiques de manera més freqüent s'hi troben aspectes relacionats amb l'estat de l'espai urbà, però també la visibilització de problemes socials a la via pública, com són les economies de supervivència (recollidors, persones que demanen, sensellarisme..).
- L'EVAMB 2019 ha registrat un **12,8% de població metropolitana que diu haver patit un conflicte de convivència durant l'any anterior**. Els conflictes més freqüents tenen a veure amb les relacions amb els veïns d'escala, seguits del soroll all carrer i els problemes amb gossos i animals de companyia.
- **L'any 2019 la seguretat dels barris metropolitans ha rebut una valoració mitjana de 6,19 punts i la de les ciutats ha estat de 5,83 punts**. Ambdues **avaluacions disminueixen** respecte l'edició anterior de l'EVAMB en què la seguretat del barri s'avaluà amb 6,57 punts de mitjana i la de les ciutats amb un 6,44. Aquesta disminució es reflecteix també en l'opinió sobre l'evolució de la seguretat en el darrer any: tot i que l'opinió majoritària és la de l'estabilitat, **és significativa la proporció de població que opina que la seguretat ha empitjorat** respecte l'any anterior, sobretot quan es refereix al conjunt de la seva ciutat de residència, i menys al pensar sobre el seu barri.
- D'acord amb les dades de l'EVAMB, el 2019, **fins el 20,6% de la població metropolitana ha avaluat el nivell de seguretat del seu barri de residència amb una nota per sota dels 5 punts** en l'escala de 0 a 10. Les anàlisis mostren que les persones més propenses a sentir-se insegures són aquelles que han patit un fet de **victimització al seu barri de residència**, i les que han estat **víctimes de fets violents**. La propensió a la inseguretat també és major entre les que **perceben** que al seu barri hi ha problemes relacionats amb les **baralles**, i les que tenen una **relació dolenta o conflictiva amb els/les seus veïns/nes d'escala**.

8. BIBLIOGRAFIA

Blumstein, A., Wallman, J. (2006). *The Crime Drop in America*. Rev. ed. Cambridge, UK: Cambridge University Press.

Loader, I. (2006). Policing, Recognition, and Belonging. *The ANNALS of the American Academy of Political and Social Science*, 605(1), 201–221.

Sabaté, J. (2005). *L'enquesta de victimització de Barcelona i de l'Àrea Metropolitana, vint-i-dos anys. Una proposta d'anàlisi de la seguretat urbana*. Barcelona: Institut d'Estudis Regionals i Metropolitans.