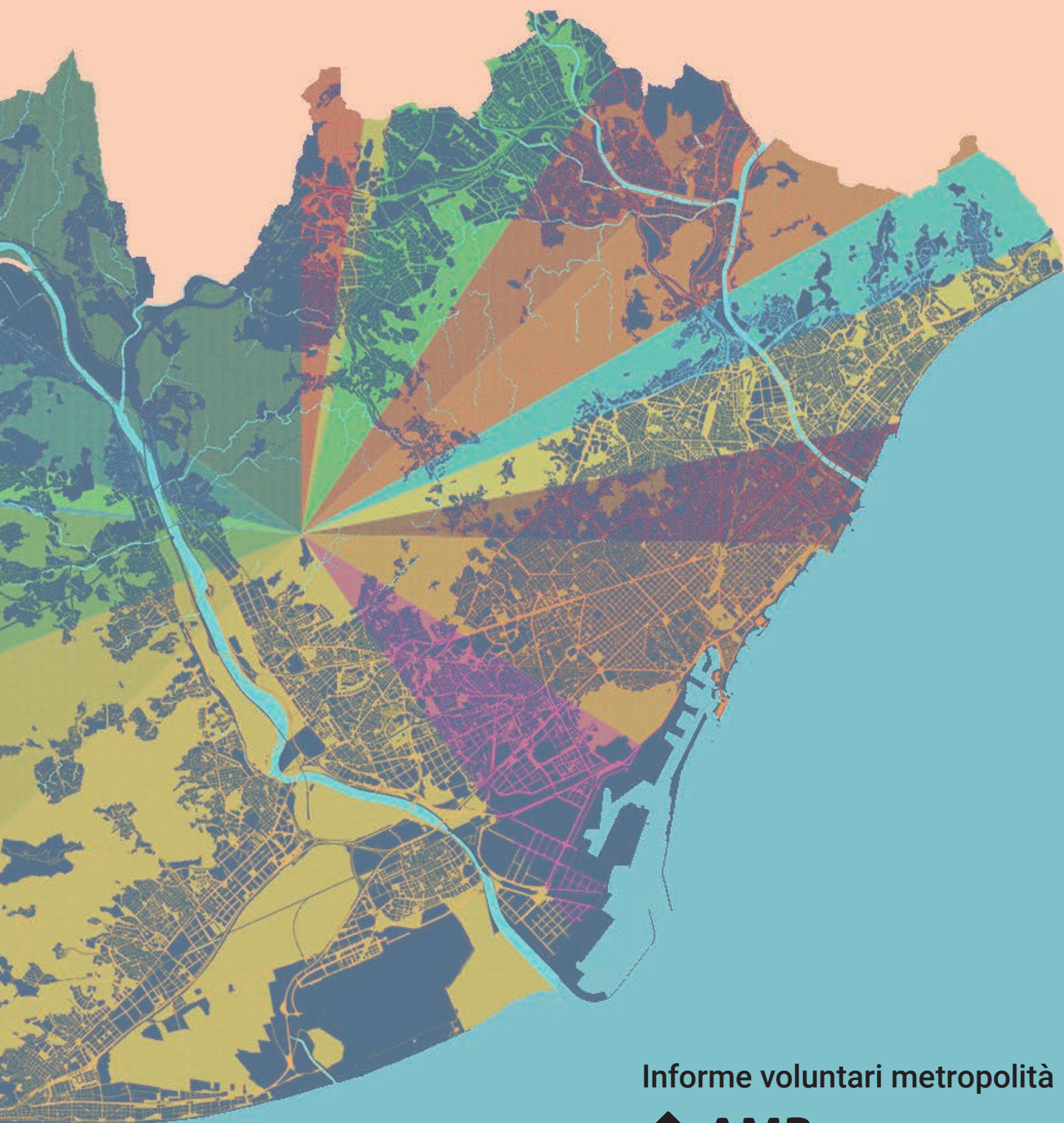




L'Àrea Metropolitana de Barcelona en acció

Horitzó 2030: cap a una metròpolis sostenible



Informe voluntari metropolità



Àrea Metropolitana de Barcelona



Carrer, 62, 16. Edifici A
Sector A. Zona Franca
08040 Barcelona
www.amb.cat

Redacció



Carrer 60, 25-27. Edifici Z. Planta 2
Sector A. Zona Franca
08040 Barcelona
www.bcnregional.com

Cap part d'aquesta publicació, incloent-hi el disseny general i la coberta, no pot ser copiada, reproduïda, distribuïda, transformada, emmagatzemada o transmesa de cap manera ni per cap mitjà, tant si és elèctric com químic, mecànic, òptic, de gravació, de fotocòpia o per altres mètodes, sense l'autorització prèvia per escrit dels titulars de la seva propietat intel·lectual.

Imprès a Barcelona juny de 2025

Contingut

Introducció	5
Compromís polític	6
Ruta de treball	7
L'AMB	10
La metròpolis barcelonesa	12
Els municipis metropolitans	14
Els desafiaments actuals	16
Compromís internacional: ODS i Agenda 2030.....	24
L'àrea metropolitana de Barcelona en indicadors de sostenibilitat	26
La metròpolis en acció	44
1 PAM 2024-2027.....	46
2 PDUM	52
3 Habitatge social	54
4 Protocol de sostenibilitat	55
5 PECIA	56
6 Pla clima i energia 2030	57
7 PMMU 2025-2030	58
8 PREMETS	59
9 Metròpolis Digital.....	60
10 Participació ciutadana i transparència.....	61
Passos següents	62



Introducció

Les àrees metropolitanades, caracteritzades per la seva complexitat i diversitat, s'han convertit en epicentres de desenvolupament econòmic, social i ambiental. En aquest context, l'elaboració d'informes metropolitanades voluntaris es presenta com una eina fonamental per a la localització i el seguiment dels objectius de desenvolupament sostenible (ODS). Aquests informes permeten a les metròpolis no sols avaluar el seu progrés cap al compliment de les metes globals, sinó també adaptar i contextualitzar els ODS a les seves realitats específiques i fomentar una governança més eficient i sostenible.

La motivació per presentar aquest informe sorgeix de l'oportunitat de posar en comú totes aquelles accions que té en marxa l'Àrea Metropolitana de Barcelona (AMB) per tal d'assolir un territori metropolitana més sostenible, alhora que posa en valor l'esforç per seguir l'Agenda 2030, tant internacional com local, com ara l'Agenda Urbana Espanyola i l'Agenda dels pobles i ciutats Catalunya 2050. Aquesta última, dirigida a l'equilibri territorial, l'equitat social, la prosperitat econòmica i l'impuls de dos eixos transformadors: la transició digital i la transició verda.

Per accions entenem totes les que responen a una lògica metropolitana i que són competència de l'AMB, com ara plans, estratègies, estudis, programes o polítiques clau que tenen una incidència significativa en l'assoliment dels ODS, com ara el Pla d'actuació metropolitana (PAM) 2024-2027, que és el document que lidera les accions del govern metropolitana a través de línies i objectius dirigits a l'equilibri socioeconòmic; el Pla director urbanístic metropolitana (PDUM), així com l'Agenda Urbana de l'AMB. Aquests plans estableixen el marc reglamentari i les directrius per al planejament urbanístic metropolitana del 2050, amb l'objectiu de potenciar els valors naturals del territori metropolitana, millorar les nostres ciutats i fomentar una mobilitat activa i sostenible. Tots dos plans han promogut la participació dels diferents agents del territori, incloent-hi la ciutadania.

En aquest informe també queden recollits altres plans i estratègies dirigides a una gestió més sostenible de la mobilitat urbana, els residus, el cicle de l'aigua, l'energia o els processos de construcció, així com polítiques que atenen altres reptes metropolitanades com ara l'accés a l'habitatge assequible o la digitalització de serveis per a la ciutadania.

Compromís polític

Em plau presentar-vos els resultats del primer informe voluntari metropolità L'Àrea Metropolitana de Barcelona en acció. *Horitzó 2030: cap a una metròpolis sostenible*, que recull els esforços de l'AMB per accelerar el procés de localització dels objectius de desenvolupament sostenible (ODS) i complir amb les fites de l'Agenda 2030 de les Nacions Unides.

Les metròpolis i les ciutats són clau en la implementació dels ODS i, des del 2015, hem estat localitzant activament l'Agenda 2030 i apropant els ODS a la ciutadania. El present document és especialment rellevant, ja que incorpora la visió i la dimensió metropolitana per a la consecució d'aquests objectius. És alhora un instrument per a l'aprenentatge, la capacitat i el compromís internacional de les metròpolis per assolir-los mitjançant un desenvolupament urbà sostenible.

L'Assemblea General de les Nacions Unides ha revisat els avenços en l'assoliment dels ODS i demana concentrar els esforços per accelerar la transició energètica i digital; l'ocupació i la protecció social, els sistemes alimentaris; mitigar el canvi climàtic, i preservar la biodiversitat. Amb aquests objectius renovats, l'adaptació a l'Agenda 2030 requereix posar en marxa un procés de localització que permeti connectar l'àmbit local a la presa de decisions globals, i a la gestió i la planificació en relació amb els ODS.

Més de la meitat dels ODS inclouen fites amb components urbans, i les àrees metropolitanes tenen un paper molt important en aquest procés de localització. Tots els sectors identificats com a clau, així com els ODS que comprenen dimensions territorials (que solen superar els límits administratius locals), troben en l'escala metropolitana un terreny fèrtil per progressar.

La localització a escala metropolitana és, per tant, una gran oportunitat tant per canalitzar el compliment dels ODS com per consolidar i visibilitzar els beneficis de la governança metropolitana.

En aquest sentit, un dels principals instruments amb què comptem les metròpolis per avaluar i accelerar el desenvolupament sostenible són els informes metropolitans voluntaris, una eina clau de la gestió metropolitana per donar visibilitat, entendre i avaluar el nostre impacte en la consecució dels ODS i mesurar l'estat del progrés cap a l'Agenda 2030 a fi de consolidar el nivell de governança metropolità i generar dades comparables nacionalment i internacionalment.

Aquests esforços queden recollits i s'integren al Pla d'actuació metropolità (PAM) 2024-2027, que guia l'acció del govern metropolità per al mandat actual i recull les línies i els objectius de caràcter estratègic i les actuacions que s'aniran implementant i executant durant el mandat. El PAM té la vocació d'alinejar-se amb els ODS de les Nacions Unides i la Nova Agenda Urbana, i s'ha elaborat a partir de l'Acord de Govern establert entre les diferents forces polítiques que integren el govern metropolità (PSC-CP, Junts per Catalunya, En Comú Podem Confluència i ERC-AM). Incorpora les aportacions dels membres d'una comissió institucional formada per alcaldes i alcaldesses de diferents àmbits territorials i de les diferents forces polítiques amb representació a l'AMB. També ha comptat amb les aportacions d'altres partits amb representació al Consell Metropolità. A més, s'ha fet un procés de participació obert a la ciutadania de l'àrea metropolitana i un procés de consulta a les principals entitats que operen al territori metropolità.

L'objectiu general del govern metropolità en aquest mandat és abordar, des de les competències i els mitjans de l'AMB, aspectes que millorin la qualitat de vida i el benestar de la població metropolitana i que redueixin les desigualtats existents. També s'enfocaran tots els programes i les actuacions de govern a resoldre els reptes que demana la transició ecològica i digital del territori i, en particular, caldrà estar preparats per aprofitar les oportunitats que ofereix la intel·ligència artificial. Això ens porta a reiterar el nostre compromís amb els ODS i l'Agenda 2030 de les Nacions Unides per tal de garantir un desenvolupament inclusiu, socialment més just, ambientalment sostenible i que impulsi la innovació cultural i tecnològica. El dret a la ciutat està més que mai lligat al dret a la metròpolis.

Ruta de treball

L'elaboració del present informe voluntari l'ha portat a terme l'Àrea Internacional i Metròpolis Digital de l'AMB, amb Barcelona Regional com a entitat col·laboradora en la redacció.

L'acció internacional de l'AMB ofereix noves oportunitats de millora, innovació i coneixement als diferents serveis tècnics, ajuntaments, a altres actors institucionals i als agents econòmics i socials del territori metropolità. Alhora, projecta internacionalment l'AMB com una institució capdavantera en la governança metropolitana i en la prestació de serveis de qualitat a la ciutadania.

Barcelona Regional és una agència de desenvolupament urbà de titularitat pública, amb trenta anys d'experiència, creada per donar suport tècnic als diferents agents de gestió del territori metropolità, com ara l'Ajuntament de Barcelona i l'AMB.

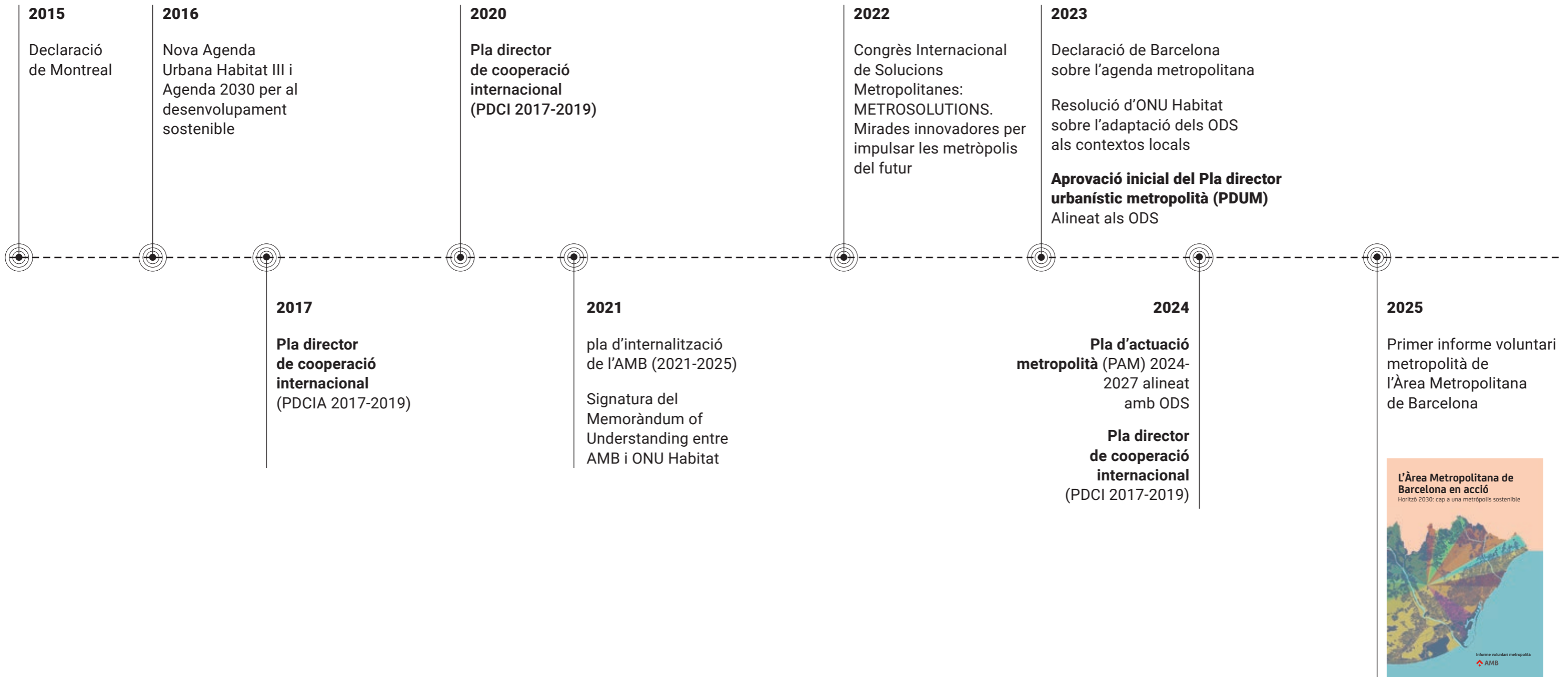
Les dades utilitzades per a la generació de l'informe s'han recollit principalment del portal de l'AMB, d'estudis elaborats per l'Institut Metròpoli, de l'Observatori Metropolità de l'Habitatge de Barcelona (O-HB), de l'Institut d'Estadística de Catalunya (Idescat) i de Barcelona Regional.

La voluntat de l'AMB d'afegir-se a l'esforç internacional per assolir realitats metropolitanes més sostenibles va començar l'any 2015 amb la Declaració de Montreal sobre les àrees metropolitanes, la qual identifica els principals desafiaments i transformacions necessaris per desenvolupar metròpolis més inclusives i solidàries, fins a la redacció del primer informe voluntari metropolità de l'AMB.

A la taula següent es fa un recull de les fites clau, com ara compromisos internacionals i accions locals amb un impacte a gran escala com és el PAM o el PDUM (en fase d'aprovació final), i que tracen la ruta de la metròpolis barcelonesa cap a l'assoliment dels ODS i, més específicament, l'objectiu 11 «ciutats i comunitats sostenibles», en el qual les àrees metropolitanes tenen un paper essencial per la seva capacitat de lideratge per a la implementació de solucions sostenibles.



Jordi Castellana i Gamisans
Vicepresident d'Internacional i Metròpolis Digital Àrea Metropolitana de Barcelona



L'AMB

Des del 2010, l'Àrea Metropolitana de Barcelona (AMB) és l'administració pública del territori metropolità de Barcelona. No obstant això, té el seu origen en altres figures de gestió prèvies, constituïdes l'any 1987.

La missió de l'AMB és donar solucions metropolitanes per tal d'assolir un territori equilibrat i cohesionat. Les seves competències es despleguen sobre aspectes del metabolisme urbà metropolità com ara la gestió del territori, la mobilitat i el transport, el cicle de l'aigua, el medi ambient i els residus, l'habitatge i la cohesió social. Aquest any 2025, l'AMB disposa d'un pressupost de 1.406 milions d'euros, dels quals un 35 % es destina a mobilitat, transport i sostenibilitat, un 17 % a la gestió de residus, un altre 17 % a actuacions de gestió i inversions al territori i un 12 % al cicle de l'aigua, principalment.

Reptes de gestió del territori i solucions metropolitanes

Creixement de la població i la urbanització accelerada



Planificació i desenvolupament urbà integral

Mobilitat i transport



Mobilitat sostenible

Gestió dels recursos naturals i metabolisme urbà (residus, aigua, energia)



Sostenibilitat Ambiental

Habitatge



Habitatge inclusiu

Desigualtat i segregació



Polítiques redistributives

Competències de l'AMB



TERRITORIAL

Planejament urbanístic, infraestructures metropolitanes i espai públic



TRANSPORT I MOBILITAT

Infraestructures de mobilitat, serveis de transport públic, informació i estudis de mobilitat



MEDI AMBIENT

Aigua, residus, educació ambiental, canvi climàtic i transició ecològica



HABITATGE

Polítiques de sòl i habitatge, promoció, rehabilitació i gestió patrimonial



DESENVOLUPAMENT ECONÒMIC

Activitat econòmica, ocupació i creació d'empreses en la indústria, el comerç i els serveis, i recursos turístics



COHESIÓ SOCIAL

Programes i assistència als municipis metropolitanos

Àrees de l'AMB dirigides a la solució dels desafiaments metropolitanos

Administració i Territori

Cicle de l'Aigua i Anàlisi de Polítiques Metropolitanas

Mobilitat, Transport i Sostenibilitat

Desenvolupament Social i Econòmic

Polítiques Urbanístiques i Espais Naturals

Acció Climàtica i Agenda Estratègica Metropolitana

Internacional i Metròpolis Digital



La metròpolis barcelonesa

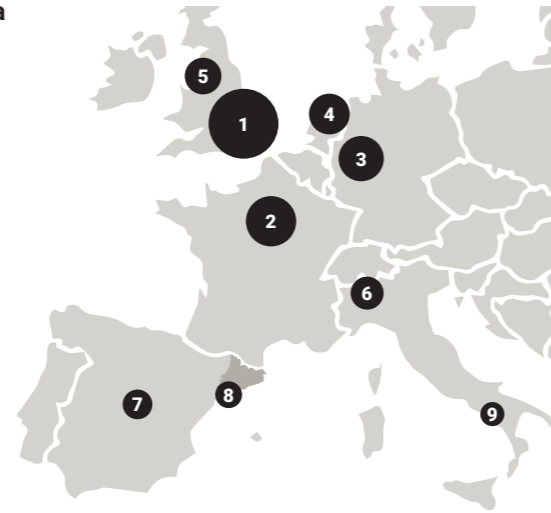
L'àrea metropolitana de Barcelona és la conurbació urbana més important del Mediterrani occidental i una de les regions més dinàmiques del sud d'Europa. L'any 2023 va generar el 51 % del PIB de Catalunya amb prop de 148.891 milions d'euros. El port de Barcelona acull el 23 % de tot el comerç marítim d'Espanya.

A la metròpolis barcelonesa hi viuen 3.347.881 persones (2023), per la qual cosa és la vuitena àrea metropolitana més poblada d'Europa, per sota de les metròpolis de Milà i Madrid. Amb una superfície de 636 km², l'àrea metropolitana representa el 2 % de la superfície total de Catalunya i conté el 43 % de la població, per aquesta raó configura un territori dens (5.264 hab./km²), amb característiques socioeconòmiques molt diverses i, fins i tot, amb contrastos.

Prop d'una cinquena part de la població va néixer a l'estranger, i la diferència entre la renda familiar per habitant més baixa i la més alta pot arribar a ser de fins a deu vegades més.

Actualment, el desenvolupament urbà ocupa prop de la meitat del territori metropolità, destinat a usos residencials (20 %), usos industrials (7 %), infraestructures i serveis (6 %), equipaments (6 %), sòl amb indicis d'urbanització (4 %), parcs (3 %), el terciari (1 %) i altres (1 %). L'altra meitat del territori (52 %) són boscos, platges, terres agrícoles, terrenys arbustius, matollars i rius, molts amb valors ecològics significatius com ara la serra de Collserola, el massís de Garraf o el delta del Llobregat.

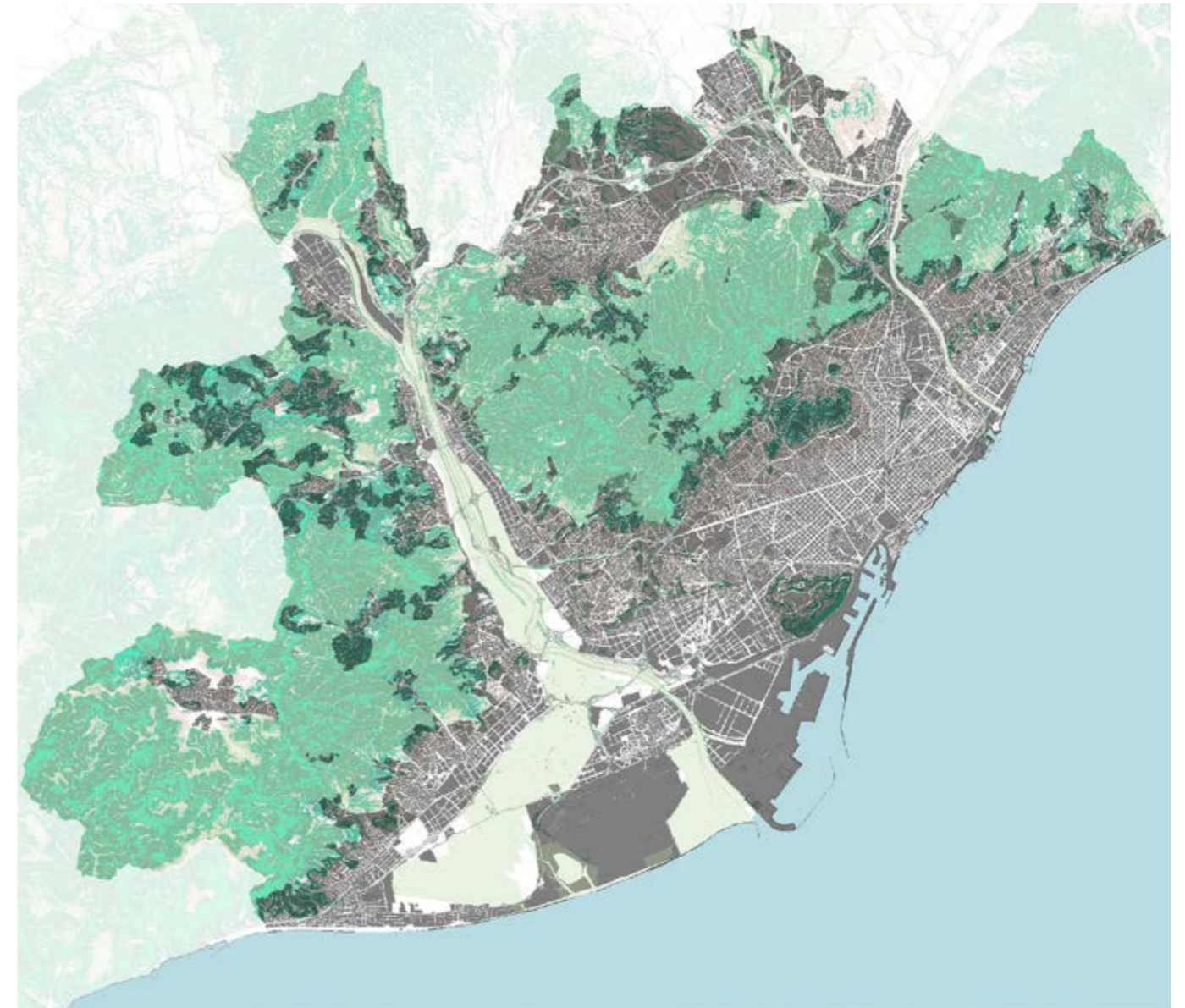
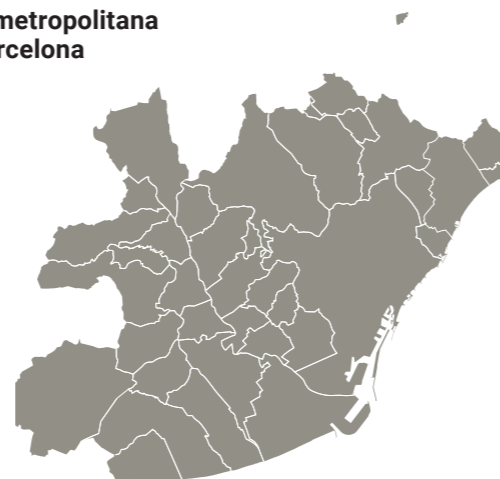
Europa



Catalunya



Àrea metropolitana de Barcelona



52 % bosc, prats, terres agrícoles, arbusts, matolls i platges

20 % habitatge

7 % equipaments

6 % infraestructura i serveis

6 % indústria

3 % parcs

6 % altres



Els municipis metropolitans

Administrativament, l'AMB està integrada per 36 municipis, dels quals 24 són ciutats entre 10.000 i 100.000 habitants; Barcelona és la ciutat on es concentra prop de la meitat població metropolitana (1.655.956 hab.) (2023). Com passa en altres urbs metropolitanes, la ciutat de Barcelona té un paper de centralitat que afavoreix un desequilibri rellevant respecte a la resta dels municipis.

Els 36 municipis de l'AMB

- Badalona
- Badia de Vallès
- Barberà del Vallès
- Barcelona
- Begues
- Castellbisbal
- Castelldefels
- Cerdanyola del Vallès
- Cervelló
- Corbera de Llobregat
- Cornellà de Llobregat
- El Papiol
- El Prat de Llobregat
- Esplugues de Llobregat
- Gavà
- L'Hospitalet de Llobregat
- La Palma de Cervelló
- Molins de Rei
- Montcada i Reixac
- Montgat
- Pallejà
- Ripollet
- Sant Adrià de Besòs
- Sant Andreu de la Barca
- Sant Boi de Llobregat
- Sant Climent de Llobregat
- Sant Cugat del Vallès
- Sant Feliu de Llobregat
- Sant Joan Despí
- Sant Just Desvern
- Sant Vicenç dels Horts
- Santa Coloma de Cervelló
- Santa Coloma de Gramenet
- Tiana
- Torrelles de Llobregat
- Viladecans

Rang de població per municipis



Ciutats per sota de 10.000 habitants



Ciutats entre 10.000 i 100.000 habitants



Ciutats entre 100.000 i 1 milió habitants



Ciutat amb més d'1 milió d'habitants

Els desafiaments actuals

Els entorns metropolitans són territoris sovint desequilibrats socialment i econòmicament, on les realitats entre municipis és diversa i, fins i tot, amb contrastos. Aquestes diferències no solament responen a les dinàmiques geopolítiques pròpies, sinó també a urgències que emanen de crisis sistèmiques supraregionals, en les quals els ens administratius han de treballar amb l'objectiu de donar respostes que en mitiguin l'impacte local.

A continuació, descrivim sis crisis que pateixen moltes societats occidentals i que són presents al territori metropolità: envelliment de la població, habitatge assequible, desigualtat socioeconòmica i de gènere, emergència climàtica, pèrdua de biodiversitat i salut integral.

Envelliment de la població

El procés d'envelliment demogràfic que es produeix des de fa dècades en les societats occidentals comença a constituir ja un dels principals reptes del món urbà. Les ciutats han de poder adaptar-se a les necessitats de tots els seus habitants, i la gent gran està esdevenint un dels segments de població urbana més rellevants.

L'estructura demogràfica de l'àrea metropolitana de Barcelona està cada cop més envellida, amb un increment del pes relatiu de la població d'edat madura i avançada, en què els residents de 50 anys o més han passat de representar el 36,7 % del total el 2013 al 40 % el 2023, alhora que el pes de la població de menys de 15 anys s'ha reduït del 14,4 % al 13,2 %.

Fa deu anys els grups amb més efectius de població es trobaven entre els 30 i els 44 anys, fruit fonamentalment de les onades d'immigració de la primera dècada d'aquest segle, mentre que actualment aquestes cohorts s'han desplaçat al grup de 40 a 54 anys, que es constitueix en el grup més nombrós. L'any 2023, la població de 75 anys o més va representar 1 de cada 10 residents de l'àrea metropolitana.

Les dades de població projectades a partir d'un escenari mitjà informen d'un augment de la població gran entorn de les 231.000 persones al conjunt de l'àrea metropolitana de Barcelona, que arribaria fins a les 874.400 persones, cosa que representaria un 36 % més d'aquesta població el 2038. Aquest fet produiria un eixamplament per la cúspide a partir dels 55 anys.

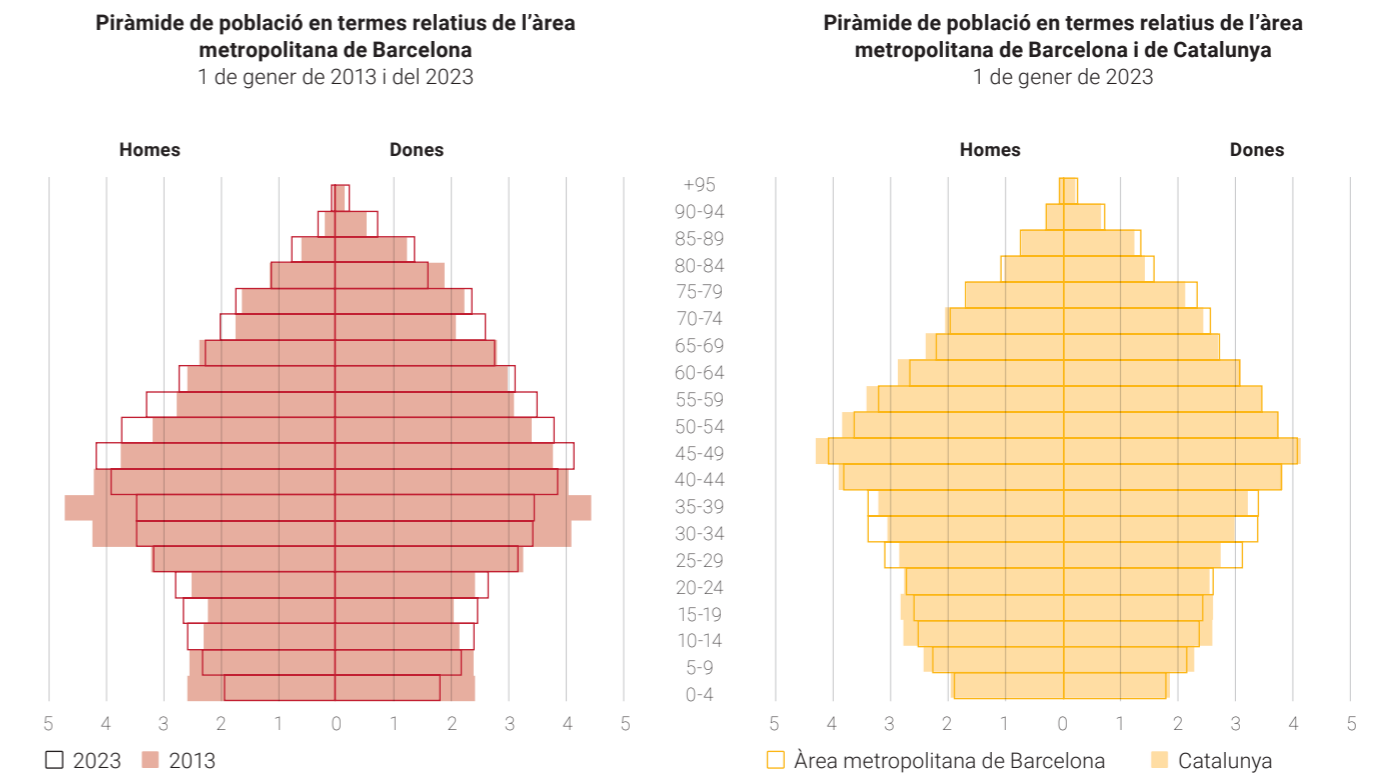
	AMB	Catalunya
2005	123,5	109,4
2006	123,9	108,3
2007	123,3	106,5
2008	121,4	103,9
2009	120,6	102,6
2010	120,0	102,1
2011	120,7	102,5
2012	121,1	102,9
2013	122,4	104,2
2014	124,6	106,7
2015	126,1	108,6
2016	127,0	110,0
2017	127,6	111,6
2018	128,9	113,4
2019	130,2	115,2
2020	132,1	117,6
2021	135,5	120,9
2022	138,9	124,6

Índex d'envelliment a l'àrea metropolitana de Barcelona i Catalunya (2005-2022)

Font: 2024. La metròpoli en 100 indicadors. Institut Metròpolis

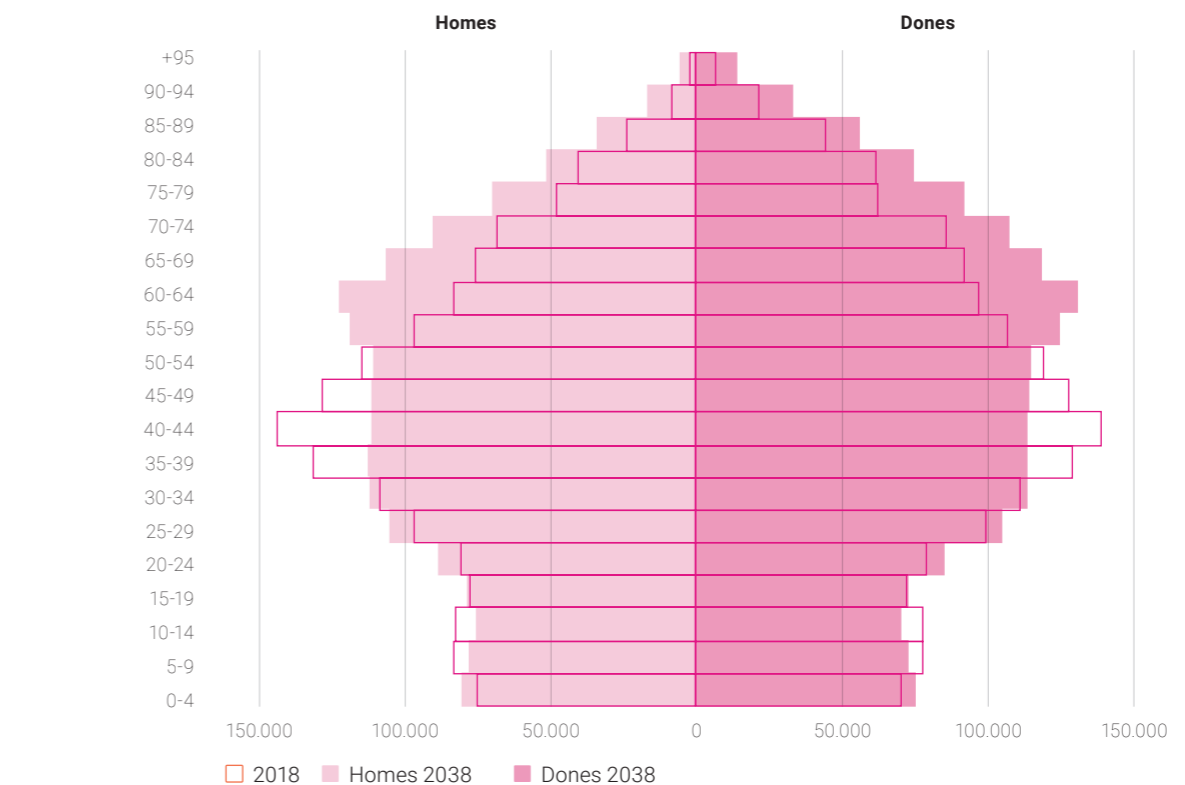
Estructura de la població

2024. La metròpoli en 100 indicadors. Institut Metròpolis



Població de l'àrea metropolitana de Barcelona el 2018 i el 2038

Canvi demogràfic, envelliment i metròpoli. IERMB, AMB. Font: 2024. La metròpoli en 100 indicadors. Institut Metròpolis



Habitatge assequible

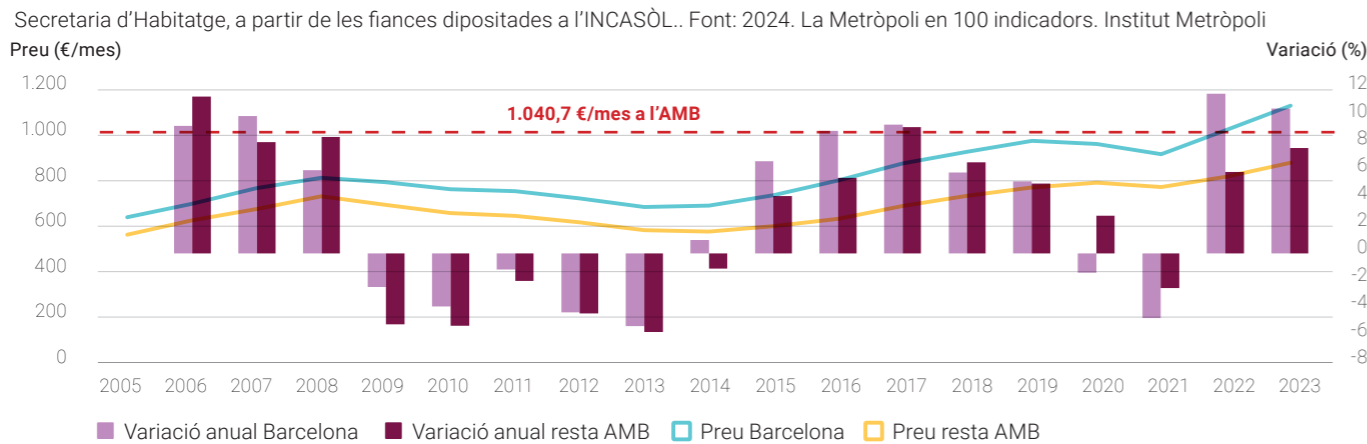
El dret a l'habitatge a Catalunya està reconegut com un dret fonamental en la Constitució espanyola i l'Estatut d'autonomia de Catalunya. La Llei 18/2007, del 28 de desembre, del dret a l'habitatge, estableix el marc legal per garantir aquest dret, amb l'objectiu de facilitar l'accés a un habitatge digne i adequat a totes les persones.

No obstant això, el dret a l'habitatge s'enfronta a reptes com l'augment dels preus del lloguer, les dificultats d'accés a la propietat i la creixent demanda d'habitatge assequible, entre altres factors. Aquesta crisi d'habitatge es veu reflectida en els diferents àmbits locals del territori català i la metròpolis barcelonesa no n'és pas l'excepció.

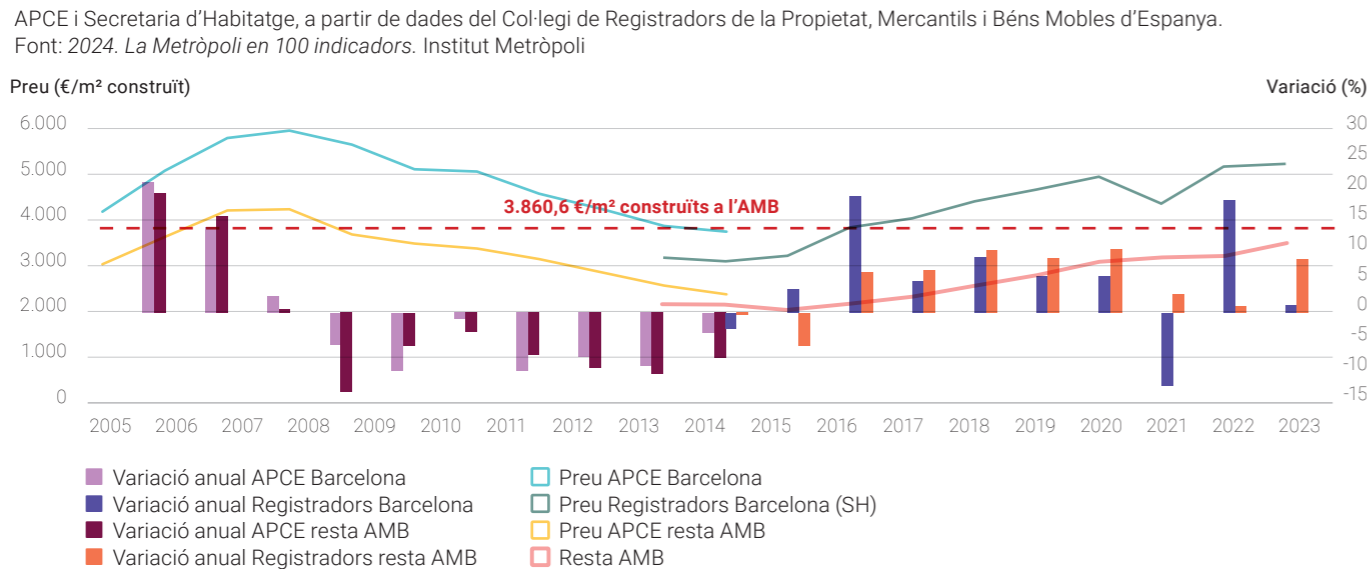
Durant els últims deu anys, el cost econòmic per llogar o per comprar un habitatge ha tingut una tendència a l'alça, més significativament el lloguer, que ha registrat el 2023 un augment del preu mitjà de l'11 % (1.136,4 €/mes) a Barcelona i del 8 % (884,1 €/mes) a resta de l'àrea metropolitana, alhora que ha disminuït significativament el nombre d'habitatges d'obra nova al conjunt del territori metropolità (un 28 % menys) respecte de l'any anterior. Llavors, l'esforç econòmic que ha d'assumir una llar metropolitana amb uns ingressos anuals de 25.000 euros (2023) per llogar un habitatge de preu mitjà se situa en el 50 % dels seus ingressos, molt per sobre del màxim del 30 % desitjat.

En aquesta situació de crisi, la desigualtat socioeconòmica del territori fa que l'accés a un habitatge digne sigui encara més difícil d'assolir per a persones en estat de risc de pobresa, en què la gent gran, els infants i les dones tenen més representativitat

Preu mitjà de l'habitatge de lloguer. Barcelona i resta de l'àrea metropolitana de Barcelona, 2005-2023



Preu mitjà de l'habitatge d'obra nova. APCE i Registradors. Barcelona i resta de l'AMB, 2004-2023



Desigualtat socioeconòmica i de gènere

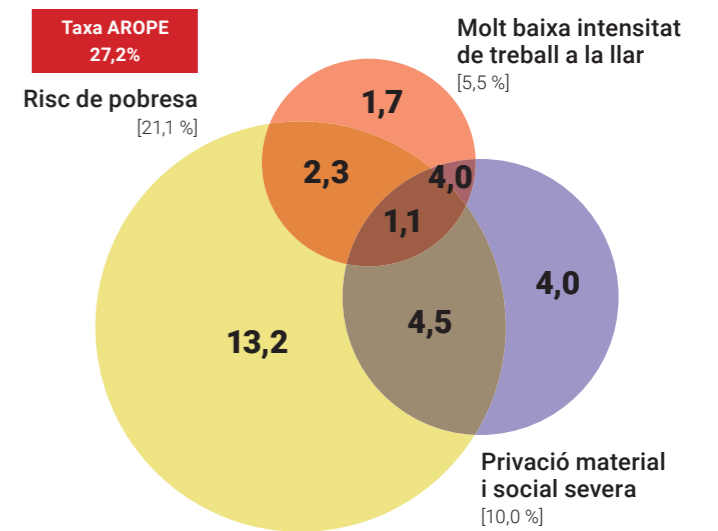
La desigualtat socioeconòmica és un dels problemes estructurals més profunds i persistents en la societat contemporània. A escala global, es manifesta a través de grans desajustos en la distribució de la riquesa, en l'accés a l'educació i la salut, així com en les oportunitats laborals. En el context europeu i espanyol, Catalunya representa una realitat paradoxal. D'una banda, és una de les regions més desenvolupades del sud d'Europa, amb una economia diversificada i un sistema de benestar social relativament robust. De l'altra, hi persisteixen profundes desigualtats econòmiques, de gènere, d'edat, d'ètnia, de capacitats, etc., tant entre les àrees urbanes i rurals com dins de les àrees metropolitaniques.

L'àrea metropolitana de Barcelona és un exemple paradigmàtic d'aquesta fractura socioeconòmica, en què les desigualtats es manifesten de manera clara en l'accés a l'habitatge, els serveis, les infraestructures, les oportunitats laborals i l'educació, i afavoreixen la segregació socioespacial a dues escales, metropolitana i municipal. La diferència de renda mitjana entre els municipis de l'àrea metropolitana arriba a ser de més del doble, alhora que Barcelona és el municipi que presenta un nivell més elevat de desigualtat pel que fa a ingressos entre els seus residents, seguida de Sant Just Desvern, Sant Cugat del Vallès i Castelldefels

La població metropolitana que pateix risc de pobresa o exclusió social és del 21 % (2021-2022), de la qual els infants i els adolescents (de menys de 16 anys) representen el grup d'edat que pateix més risc; alhora, les dones de més de 65 anys continuen tenint un risc més elevat que els homes d'aquest grup d'edat.

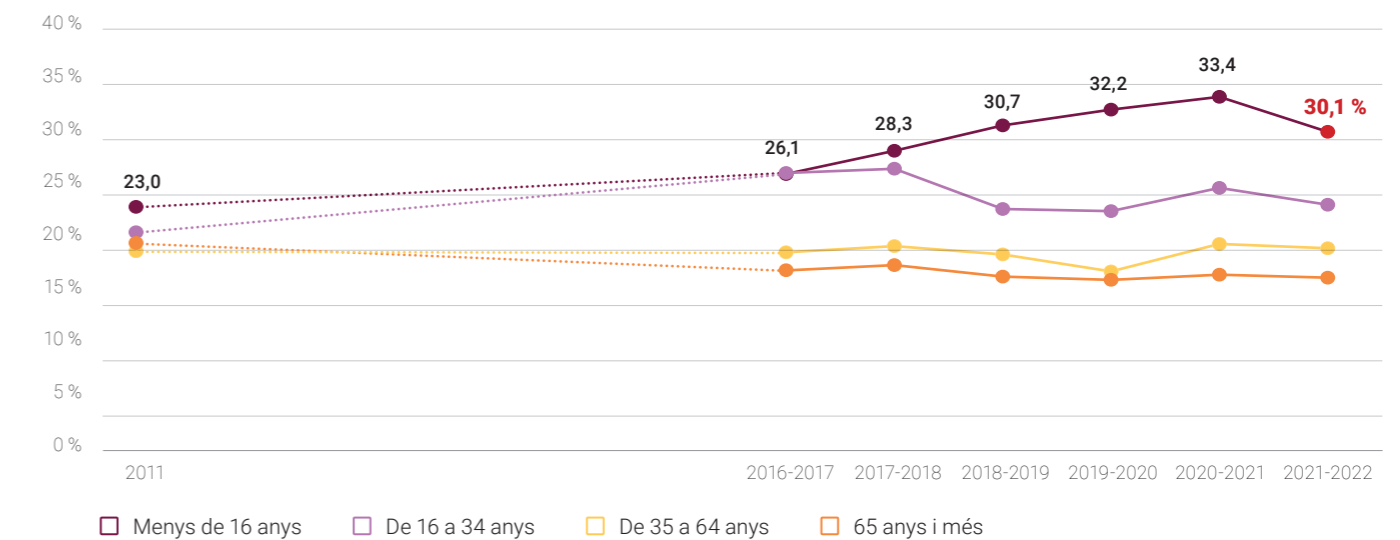
Població amb rendes baixes i risc d'exclusió social

Interseccions entre les subpoblacions afectades pels components de la taxa de risc de pobresa o d'exclusió social (taxa AROPE - Objectiu UE 2030). AMB, 2021-2022. Font: 2024. La metròpoli en 100 indicadors. Institut Metròpoli



Pobresa infantil

Taxa de risc de pobresa per grans grups d'edat. AMB, 2011 / 2021-2022. Font: 2024. La metròpoli en 100 indicadors. Institut Metròpoli



Nota: els mètodes d'estimació de la renda han variat entre l'any 2011 i la sèrie 2016-2017 / 2021-2022. La informació relativa a la renda fa referència a l'any anterior del de realització de l'enquesta.

Emergència climàtica

L'emergència climàtica és un dels reptes més importants del segle XXI al qual cal enfrontar-se, i ràpidament. Segons les Nacions Unides, cal que els països aspirin a una recuperació econòmica, social i ambiental que inclogui una descarbonització energètica. Amb els Acords de París (2015), els governs van establir un seguit de mesures per mantenir l'escalfament global per sota dels 2 °C (limitant l'augment a menys d'1,5 °C). Més concretament, els països europeus volen reduir les emissions de gasos amb efecte d'hivernacle (GEH) en un 55 % per a l'any 2030 i ser neutres climàticament el 2050.

El 23 de març de 2021, el Consell Metropolità va aprovar la Declaració d'emergència climàtica de l'Àrea Metropolitana de Barcelona, la qual defineix actuacions clau per assolir cinc reptes:

- Transició energètica
- Ús i gestió eficients dels recursos hídrics
- Mobilitat sostenible
- Planificar ciutat i entorn, considerant la ciutat ja construïda, la diversitat dels espais i els requeriments ambientals i socials
- Economia circular i recursos

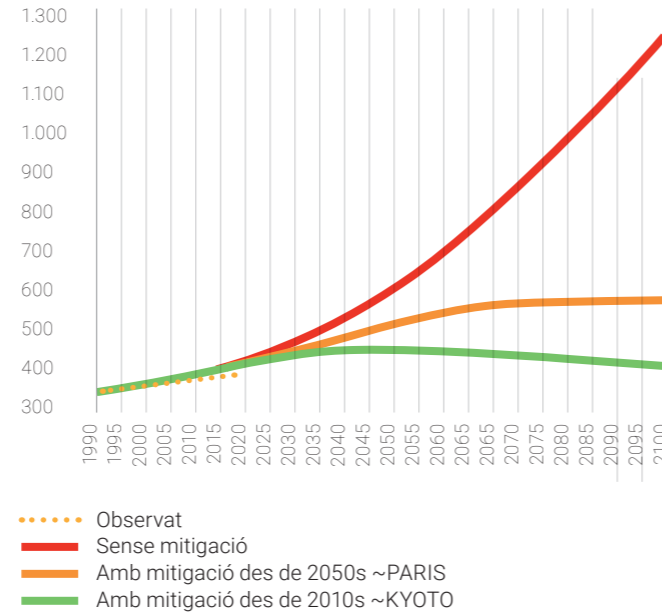
Nombrosos països, regions i ciutats d'arreu del món han declarat l'emergència climàtica (la Unió Europea, Sidney, el Regne Unit, el Canadà o Catalunya, entre d'altres). 26 municipis de l'àrea metropolitana de Barcelona, entre els quals hi ha Barcelona, també s'han compromès a actuar elaborant i signant una declaració d'emergència climàtica.

El clima a l'àrea metropolitana de Barcelona està canviant i ho continuarà fent al llarg del segle XXI. Els perills climàtics més destacats en aquesta zona són l'augment de la temperatura, la reducció de la precipitació mitjana anual, l'augment d'episodis climàtics extrems, la pujada del nivell del mar i l'increment dels impactes deguts a l'efecte d'illa de calor i a les onades de calor. Un altre impacte molt rellevant serà l'escassetat de recursos hídrics que es preveu a tot el territori metropolità, derivat de la seva disminució a la capçalera del sistema Ter-Llobregat (conseqüència de la reducció de la precipitació mitjana anual, una innivació menys important i l'augment de l'evapotranspiració).

Concentració de CO₂ a l'atmosfera segons els escenaris *Representative Carbon Pattern (RCP)* (1990-2100)

Pla clima i energia 2030. AMB.

Generació d'escenaris climàtics futurs regionalitzats a molt alta resolució (1 km) per a l'àrea metropolitana de Barcelona (Projecte ESAMB).



Pèrdua de biodiversitat

Vivim en un context global de crisi ambiental i climàtica de grans proporcions, amb efectes molt importants sobre la biodiversitat, sobre les funcions dels ecosistemes que aquesta sustenta i, de retruc, sobre els serveis que aquests proveeixen a la societat de manera directa o indirecta.

A Catalunya, en els darrers vint anys, les poblacions de vertebrats i invertebrats autòctons dels quals es tenen dades han perdut de mitjana el 25 % dels seus individus. Aquesta pèrdua d'individus és superior al 50 % en les espècies que viuen en rius, llacs i aiguamolls, al 30 % en les d'ambients agrícoles i prats i al 10 % en les de boscos i matollars. Al mar, les dades disponibles indiquen una situació també desfavorable.

Els canvis en els usos del sòl són la principal causa directa de pèrdua de biodiversitat, tot i que el canvi climàtic i l'arribada d'espècies exòtiques invasores tenen un impacte cada cop més gran. La causa de fons d'aquesta pèrdua de biodiversitat és un model socioeconòmic que intensifica l'obtenció de recursos en determinades àrees i n'abandona d'altres que havien estat utilitzades de manera més sostenible.

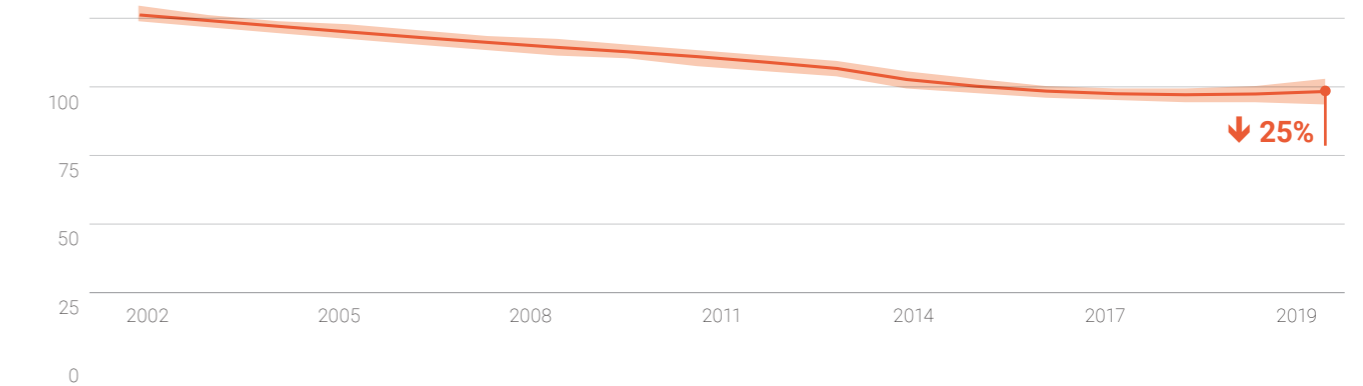
Les mesures de conservació han estat essencials per revertir la situació negativa d'algunes espècies, hàbitats i llocs d'interès, però no han pogut aturar aquesta davallada global. En general, la problemàtica de la conservació de la biodiversitat a Catalunya és similar a la del conjunt d'Europa.

Indicador *Living Planet Index*

Estat de la natura Catalunya 2020. (ESNATURA.). Observatori del patrimoni natural i la biodiversitat.

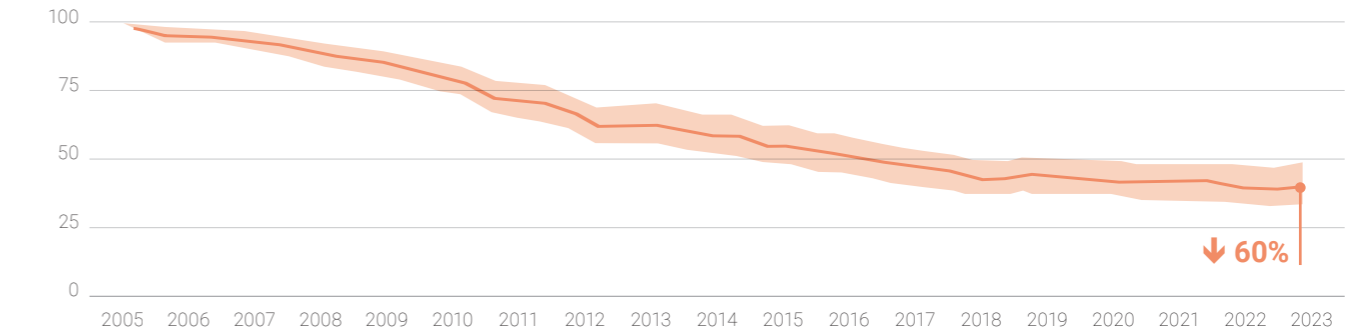
Indicador *Living Planet Index* a Catalunya (LPI-Cat)

Índex poblacional (LPI-Cat)



Indicador *Living Planet Index* global (LPI)

Índex poblacional (LPI)



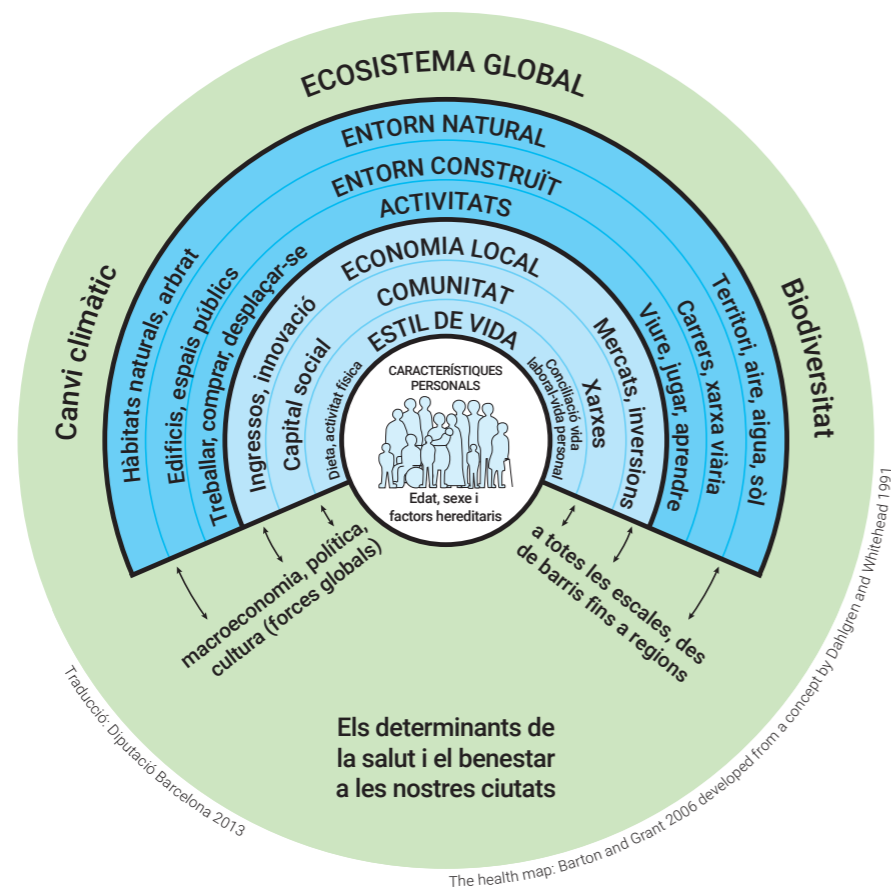
Salut integral

En les últimes dècades han emergit importants aproximacions o iniciatives que posen el focus en els desafiaments planetaris que afecten la salut i el benestar de les comunitats, amb una mirada ampliada que inclou també aquells sistemes externs capaços de sostenir o posar en risc la salut humana (per exemple, l'ecologia, la meteorologia, els recursos hídrics o el planejament urbà). A banda dels disset ODS de l'Agenda 2030, el mateix 2015 també es va publicar l'Informe de Salut Planetària, en el qual s'indicava que la humanitat només podria desenvolupar-se amb èxit al llarg del segle XXI si les inacceptables desigualtats en salut i riquesa s'aborden dins dels límits ambientals de la Terra. I és que, si bé la salut humana ha progressat, l'esgotament dels nostres sistemes naturals amenaça la nostra capacitat per mantenir aquestes millores en el temps.

De fet, l'ambient en el qual vivim és un important determinant social, que s'estima que representa prop del 20 % de la mortalitat global (WHO Regional Office for Europe, 2016). Entre 4 i 9 milions de persones moren cada any a tot el món a causa dels alts nivells de contaminació de l'aire (Cohen et al., 2017; Burnett et al., 2018); 2,3 milions per falta d'activitat física, i 1,2 milions per accidents de trànsit. L'exposició a soroll excessiu causa una pèrdua de més d'1,8 milions d'anys de vida ajustats per discapacitat (AVAD) cada any a Europa (WHO Regional Office for Europe, 2011), i la calor pot causar entorn del 0,4 % de la mortalitat prematura cada any a escala mundial (Gasparrini, Guo i Hashizume, 2015). Gran part d'aquesta càrrega de salut recau a les ciutats, perquè és on viuen la major part de les persones i on es donen els nivells més elevats d'exposició (Nieuwenhuijsen, 2020). A més, l'envelliment de la població i la crisi climàtica comporten una càrrega addicional sobre les ciutats en molts aspectes, incloent-hi la salut (Nieuwenhuijsen, 2016).

Els determinants de la salut i el benestar a les nostres ciutats

Font: *The health map*: Barton i Grant 2006 desenvolupat a partir del concepte de Dahlgren i Whitehead 1991



Compromís internacional: ODS i Agenda 2030

Els objectius de desenvolupament sostenible (ODS) són el conjunt de disset metes adoptades per tots els països membres de les Nacions Unides el 2015 com a part de l'Agenda 2030 per al desenvolupament sostenible. Aquesta agenda té com a propòsit abordar de manera integral els problemes globals més urgents, buscant millorar la vida de les persones i protegir el planeta, sense deixar a ningú enrere. Els ODS són una crida a l'acció per erradicar la pobresa, protegir el medi ambient i assegurar la prosperitat per a totes les persones.

L'Agenda 2030 és el marc que guia l'esforç global cap a aquests objectius, amb la meta d'aconseguir-los per a l'any 2030. Per fer-ho, cada país ha d'adoptar polítiques nacionals i fer inversions que contribueixin al desenvolupament sostenible, sempre amb un enfocament inclusiu i respectuós amb els drets humans.

El territori espanyol compta amb l'Agenda Urbana Espanyola com a marc estratègic que guia el desenvolupament urbà sostenible a Espanya, la qual s'alinea amb els compromisos globals que estableix l'Agenda 2030 per al desenvolupament sostenible i els seus ODS. Aquesta agenda s'enfoca a millorar la qualitat de vida de les persones, fomentar la inclusió social, protegir el medi ambient i promoure un creixement econòmic sostenible. De manera específica es vincula amb els ODS 1, 7, 11, 13 i 16, i defineix deu línies d'actuació: territori, paisatge i biodiversitat; model de ciutat; canvi climàtic; gestió sostenible dels recursos i economia circular; mobilitat i transport; cohesió social i igualtat d'oportunitats; economia urbana; habitatge; era digital i instruments.

Pel que fa al territori català, l'Agenda dels pobles i ciutats Catalunya 2050 és un document estratègic que proposa una visió global i a llarg termini per al desenvolupament dels territoris de Catalunya. El seu objectiu principal és impulsar una transformació social, econòmica i ambiental sostenible, amb la finalitat d'adaptar els pobles i les ciutats als reptes del futur.

Aquesta agenda es fonamenta en la creació de polítiques integradores, amb una atenció especial a les necessitats de les zones rurals, la revitalització dels nuclis urbans i la millora de la qualitat de vida de tota la població.

A més, l'agenda aposta per una transició ecològica que combini el creixement econòmic amb la protecció del medi ambient i amb els objectius de reduir les desigualtats territorials i garantir l'equitat entre les diferents zones de Catalunya. Es desplega en tres eixos: equilibri territorial; equitat social, i prosperitat econòmica; amb dos eixos transformadors: transició digital i transició verda.



Objectius de l'Agenda Urbana Espanyola

- | | |
|--|--|
|  <p>1 Territori, paisatge i biodiversitat
Endreçar el territori i fer un ús racional del sòl, conservar-lo i protegir-lo</p> |  <p>6 Cohesió social i igualtat d'oportunitats
Fomentar la cohesió social i buscar l'equitat</p> |
|  <p>2 Model de ciutat
Evitar la dispersió urbana i revitalitzar la ciutat existent</p> |  <p>7 Economia urbana
Impulsar i afavorir l'economia urbana</p> |
|  <p>3 Canvi climàtic
Prevenir i reduir els impactes del canvi climàtic i millorar la resiliència</p> |  <p>8 Habitatge
Garantir l'accés a l'habitatge</p> |
|  <p>4 Gestió sostenible dels recursos i economia circular
Fer una gestió sostenible dels recursos i afavorir l'economia circular</p> |  <p>9 Era digital
Liderar i fomentar la innovació digital</p> |
|  <p>5 Mobilitat i transport
Afavorir la proximitat i la mobilitat sostenible</p> |  <p>10 Instruments
Millorar els instruments d'intervenció i la governança</p> |

Objectius de l'Agenda dels pobles i ciutats Catalunya 2050

Objectius



Equilibri territorial

Promoure l'equilibri territorial, generant avantatges competitius per a viure, treballar i gaudir de cada racó del territori



Equitat social

Avançar cap a una societat més equitativa i cap a un nou contracte social que garanteix els drets fonamentals i que no deixa ningú enrere



Prosperitat econòmica

Generar dinamisme i prosperitat econòmica vinculat al reforç de sectors tradicionals, nous models productius i noves oportunitats de l'economia digital i verda

Eixos transformadors



L'àrea metropolitana de Barcelona en indicadors de sostenibilitat

El seguiment dels ODS a través d'indicadors és crucial per conèixer l'avenç i les metes assolides, identificar bretxes i àrees de millora, així com ajustar polítiques i estratègies per tal d'implementar solucions metropolitananes eficients. A la taula següent es fa un recull de 28 indicadors que descriuen la situació actual del territori en clau de sostenibilitat.

ODS	Indicador	Valor	Unitat	Objectiu	Font
1	Taxa de risc de pobresa	19,8	%	↓	Institut Metròpoli
2	Superfície de producció agrícola	5.940	ha	↑	Barcelona Regional
	Taxa de prevalença de la privació alimentària	5,9	%	2,5	Institut Metròpoli
3	Població exposada a nivells alts de qualitat de l'aire	98,9	%	100	Barcelona Regional
	Accessibilitat a un parc metropolità a 15 minuts a peu	68	%	↑	Observatori de Gènere Metropolità
4	Població de 25 a 64 anys sense educació secundària post-obligatòria	22,8	%	↓	Institut Metròpoli
5	Denuncies de dones que han patit una situació de violència masclista	10.185	dones	↓	Observatori de Gènere Metropolità
	Bretxa salarial de gènere	17,6	%	↓	Observatori de Gènere Metropolità
6	Consum domèstic d'aigua	102,6	l/hab./dia	100	Àrea Metropolitana de Barcelona
	Rendiment de la xarxa d'abastament	84,7	%	↑	Àrea Metropolitana de Barcelona
7	Proporció d'energia elèctrica consumida que és d'origen renovable	1,22	%	↑	Àrea Metropolitana de Barcelona
	Usuaris de Barcelona Energia	13.095	nombre	↑	Barcelona Energia
8	Persones en situació d'atur	9	%	↓	Institut Metròpoli
	Taxa de creixement del PIB per càpita	48.685	€	↑	Institut Metròpoli

A la pàgina següent es fa una explicació més extensa d'aquells indicadors en els quals l'AMB té competències com a entitat gestora i, per tant, una incidència més directa al territori. Aquests indicadors responen als ODS 3 «salut i benestar», ODS 6 «aigua neta i sanejament», ODS 11 «ciutats i comunitats sostenibles», ODS 12 «producció i consum responsables» i ODS 13 «acció pel clima».

ODS	Indicador	Valor	Unitat	Objectiu	Font
9	Pes de la indústria en el VAB	10,2	%	12	Institut Metròpoli
	Pes dels treballadors dedicats a activitats de coneixement alt	49,5	%	↑	Institut Metròpoli
10	Distància entre el 20% de població amb més renda i el 20% amb menys renda	5,2	%	5	Institut Metròpoli
11	Municipis amb Agenda Urbana	20	municipis	↑	Barcelona Regional
	Proporció d'habitatges de lloguer social	3	%	15	Observatori de Gènere Metropolità
	Desplaçaments realitzats en modes sostenibles	76,8	%	↑	Institut Metròpoli
12	Generació de residus sòlids urbans	1,15	kg/hab./dia	↓	Àrea Metropolitana de Barcelona
	Percentatge de residus sòlids urbans reciclats	40	%	55	Àrea Metropolitana de Barcelona
13	Reducció d'emissions de GEH respecte a l'any 2005	-33,5%	%	-40%	Àrea Metropolitana de Barcelona
	Població vulnerable que disposa d'un espai de refugi climàtic a menys de 10 minuts	84	%	↑	Barcelona Regional
14	Qualitat de la sorra	96	%	100	Àrea Metropolitana de Barcelona
15	Nombre d'espècies observades als parcs i les platges metropolitananes	338	nombre	↑	Àrea Metropolitana de Barcelona
16	Grau de satisfacció sobre els serveis públics	*	valor	↑	Àrea Metropolitana de Barcelona
17	Percentatge de recursos propis destinat a cooperació internacional i a educació per la ciutadania global	0,7	%	↑	Àrea Metropolitana de Barcelona

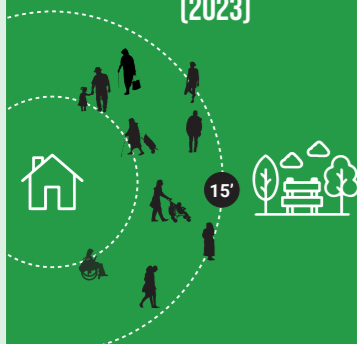
* Dada en fase d'actualització, pendent d'incorporar-la-hi.

3 SALUT I BENESTAR



68 %

DE LA POBLACIÓ TÉ ACCÉS A UN PARC METROPOLITÀ A 15 MINUTS O MENYS DES DE CASA
(2023)



Xarxa de parcs metropolitans

Els parcs metropolitans, a mig camí entre els petits jardins urbans i els grans indrets naturals, són espais públics de lleure i de contacte amb la natura, essencials per a la salut integral de les persones i la cohesió social del territori, sigui pels seus valors ambientals, paisatgístics o patrimonials.

Actualment la xarxa de parcs metropolitans està formada per 52 parcs, repartits en 34 municipis, amb una superfície d'unes 323 ha, amb la qual serveix el 68 % de la població a 15 minuts caminant, i completa el cinturó verd de les grans àrees urbanes.

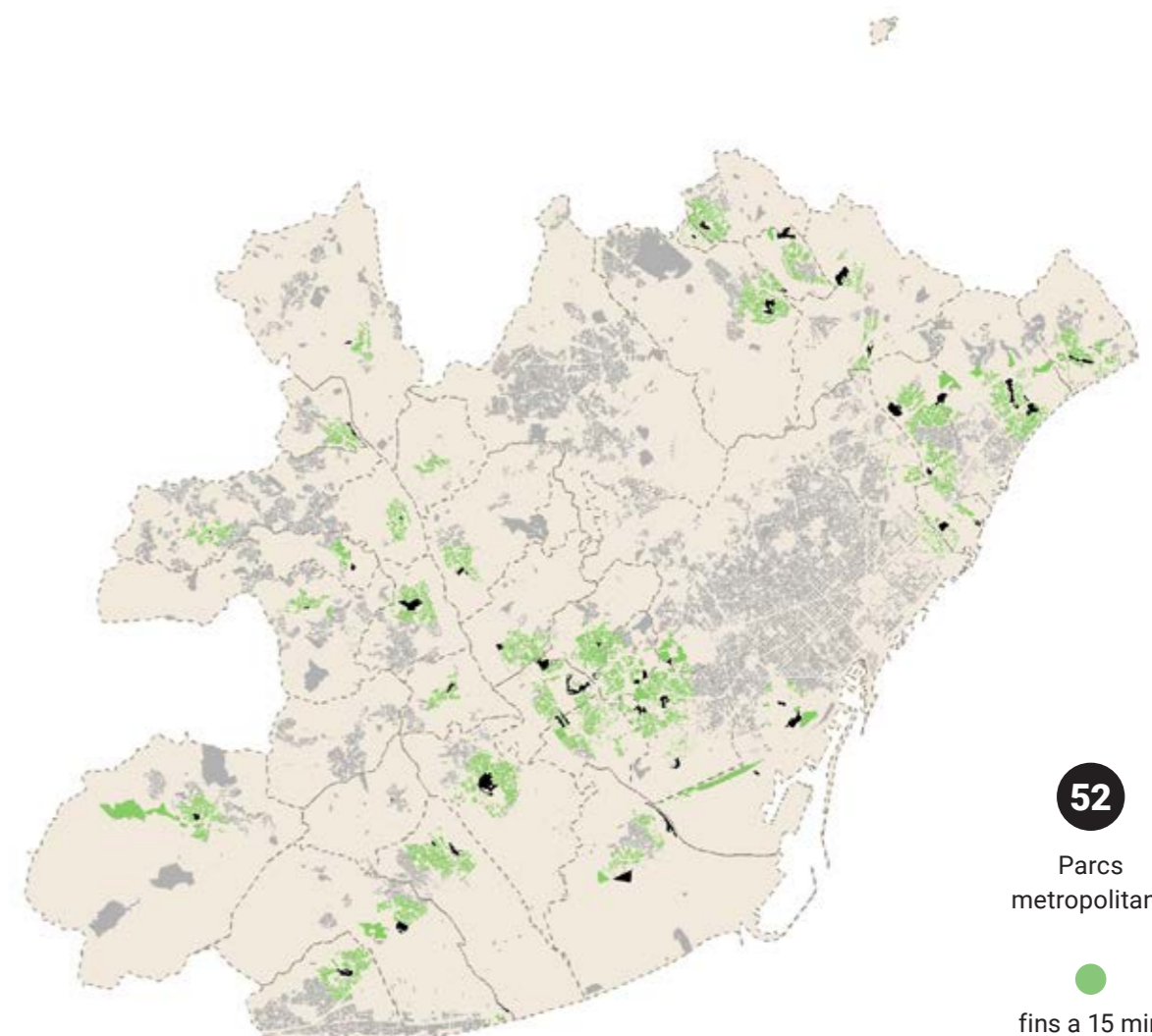
Bona part d'aquests parcs acullen boscos de mida, estructura, composició i orígens molt diferents, tot considerant que una gran part dels parcs presents a l'àrea metropolitana de Barcelona provenen de diferents tipus d'agroecosistemes abandonats, com ara pastures i cultius llenyosos de secà, i presenten elements estructurals que en delaten l'origen, incloent-hi els cultius mateixos (per exemple, garrofers o oliveres) o bé elements de patrimoni biocultural (com ara terrenys abancalats). A banda de l'origen, són boscos que es troben en zones actualment molt antropitzades, amb diferents graus d'intervenció humana, fet que també en determina, en gran mesura, l'estructura, les característiques i la biodiversitat actuals.

L'AMB aposta per una gestió basada en la conservació i el foment de la biodiversitat dels parcs i les platges metropolitans. Actualment porta a terme 16 projectes de biodiversitat, itineraris botànics, un catàleg de vegetació i un visor de fauna de la biodiversitat metropolitana en línia, en el qual la ciutadania pot participar activament.



Parc de Can Zam, Santa Coloma de Gramenet
Font: AMB

Cobertura de la xarxa de parcs metropolitans



568

Espècies d'arbres



198

Espècies d'aus



1.410

Activitats d'educació ambiental (2023)



39.000

participants (2023)

6 AIGUA NETA I SANEJAMENT



100,7 l

PER HABITANT PER DIA DE CONSUM D'AIGUA DOMÈSTIC (2023)

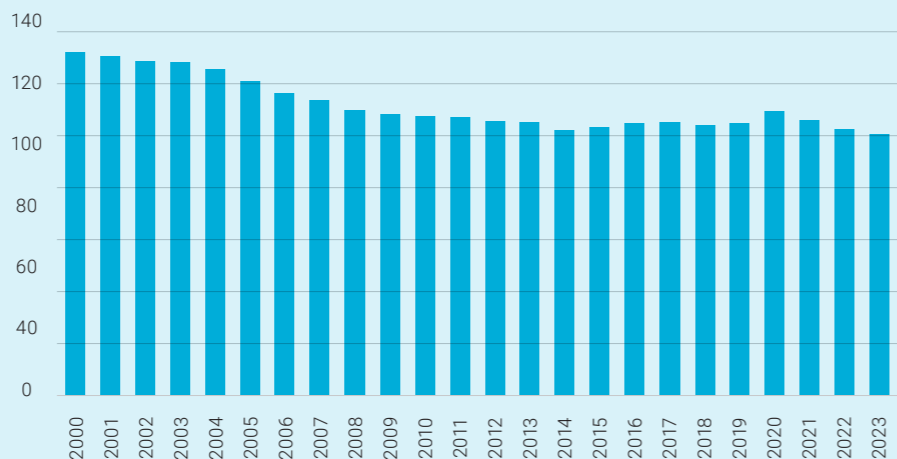
Cicle de l'aigua

El tractament de l'aigua per a l'ús urbà és fonamental per garantir la salut pública, la sostenibilitat ambiental i la qualitat de vida de les persones. L'aigua potable és essencial per a les activitats diàries com el consum, la neteja i altres necessitats domèstiques. El cicle de l'aigua comprèn les activitats de captació i potabilització de l'aigua, la distribució i el consum, i la depuració de les aigües residuals per retornar-les al medi natural sense perjudicar-lo o bé per regenerar-les i reutilitzar-les per a usos d'aigua no potable.

L'AMB té competències sobre la majoria d'aquestes activitats i això afavoreix una gestió integral del subministrament d'aigua potable i del sanejament en l'àmbit metropolità. Una de les tres estacions de tractament d'aigua potable (ETAP) més grans que abasteixen la metròpolis es troba dins del territori metropolità, la de Sant Joan Despí, que també tracta aigua procedent de l'aqüífer de la vall baixa del riu Llobregat. Altres potabilitzadores de menys envergadura, que tracten aigua subterrània, es troben a Castellbisbal, Sant Vicenç dels Horts, Molins de Rei, Sant Feliu de Llobregat, el Prat de Llobregat, Montcada i Reixac, Barcelona (Besòs) i Barberà del Vallès.

El sanejament inclou tot el procés de transport i tractament d'aigües residuals a les estacions depuradores d'aigües residuals (EDAR). L'AMB gestiona aquest procés des dels punts de connexió amb les xarxes municipals de clavegueram fins a l'abocament al medi o la reutilització de les aigües depurades. Les instal·lacions de l'AMB van tractar més de 305 milions de metres cúbics d'aigües residuals l'any 2023. Les aigües residuals que una vegada depurades han rebut addicionalment un tractament més exigent perquè es puguin reutilitzar, és a dir, l'aigua regenerada, s'obtenen principalment de les estacions de regeneració d'aigua metropolitanas (ERA) localitzades a Gavà-Viladecans, Sant Feliu de Llobregat i el Prat de Llobregat.

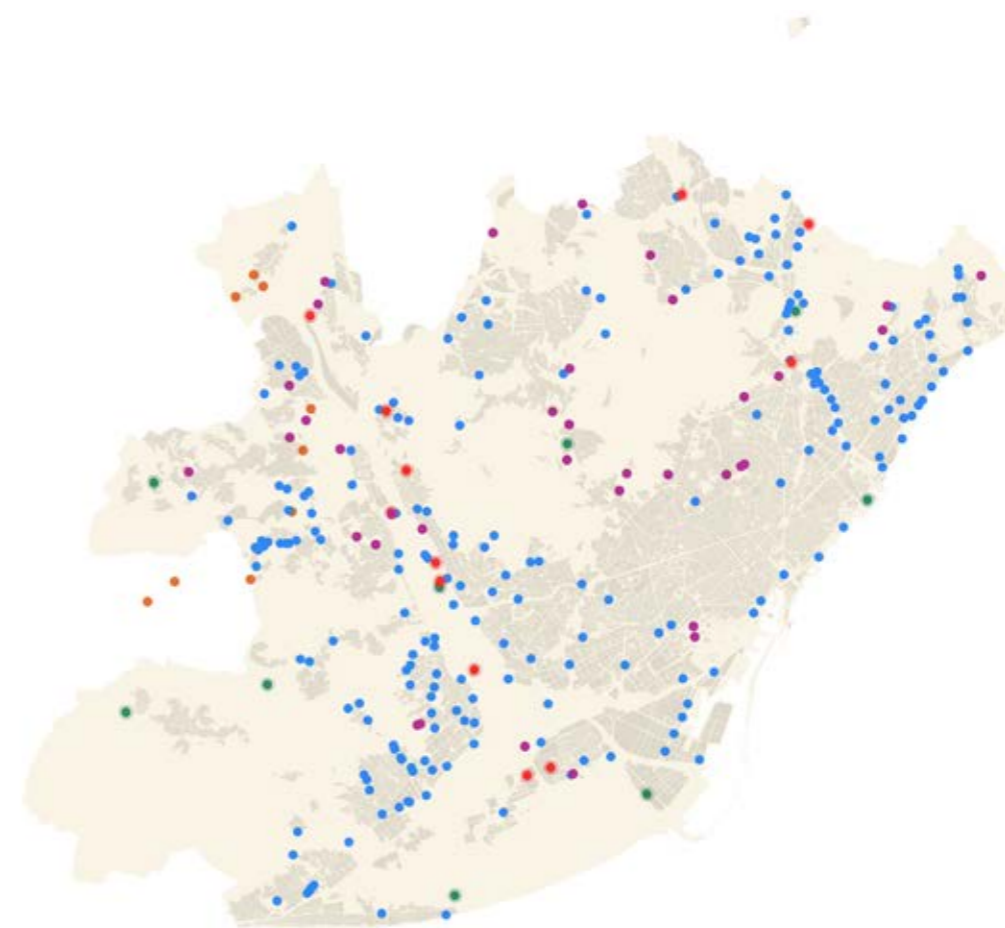
L'AMB segueix l'objectiu de reduir el consum d'aigua per tal de preservar aquest recurs natural limitat i escàs, a causa dels períodes de sequera cada vegada més freqüents. El 2023 el consum domèstic d'aigua a l'àrea metropolitana es va registrar en 100,7 litres per habitant i dia, tot seguint la tendència de reducció de consum present als últims vint anys.



Consum domèstic d'aigua (l/hab/dia), 2000-2023

Font: Barcelona Regional

Instal·lacions del cicle de l'aigua



- 200**
Dipòsit anti-DSU, de laminació i basses de laminació
- 36**
Dipòsit d'abastament
- 52**
Noves EDAR
- 25**
EDAR (millora o ampliació)
- 24**
ETAP



EDAR del Prat de Llobregat

Font: AMB

11 CIUTATS I COMUNITATS SOSTENIBLES



92 %

DE LA POBLACIÓ DE L'ÀREA METROPOLITANA COMPTA AMB AGENDA URBANA MUNICIPAL ALINEADA ALS ODS

Agendes urbanes en clau de desenvolupament sostenible

Les agendes urbanes 2030 municipals són instruments fonamentals per al desenvolupament sostenible i la millora de la qualitat de vida a les ciutats i els pobles. Aquests documents tenen com a objectiu adaptar les polítiques urbanes a les metes que estableix l'Agenda 2030 de les Nacions Unides, amb una visió global, però implementant-les a escala local.

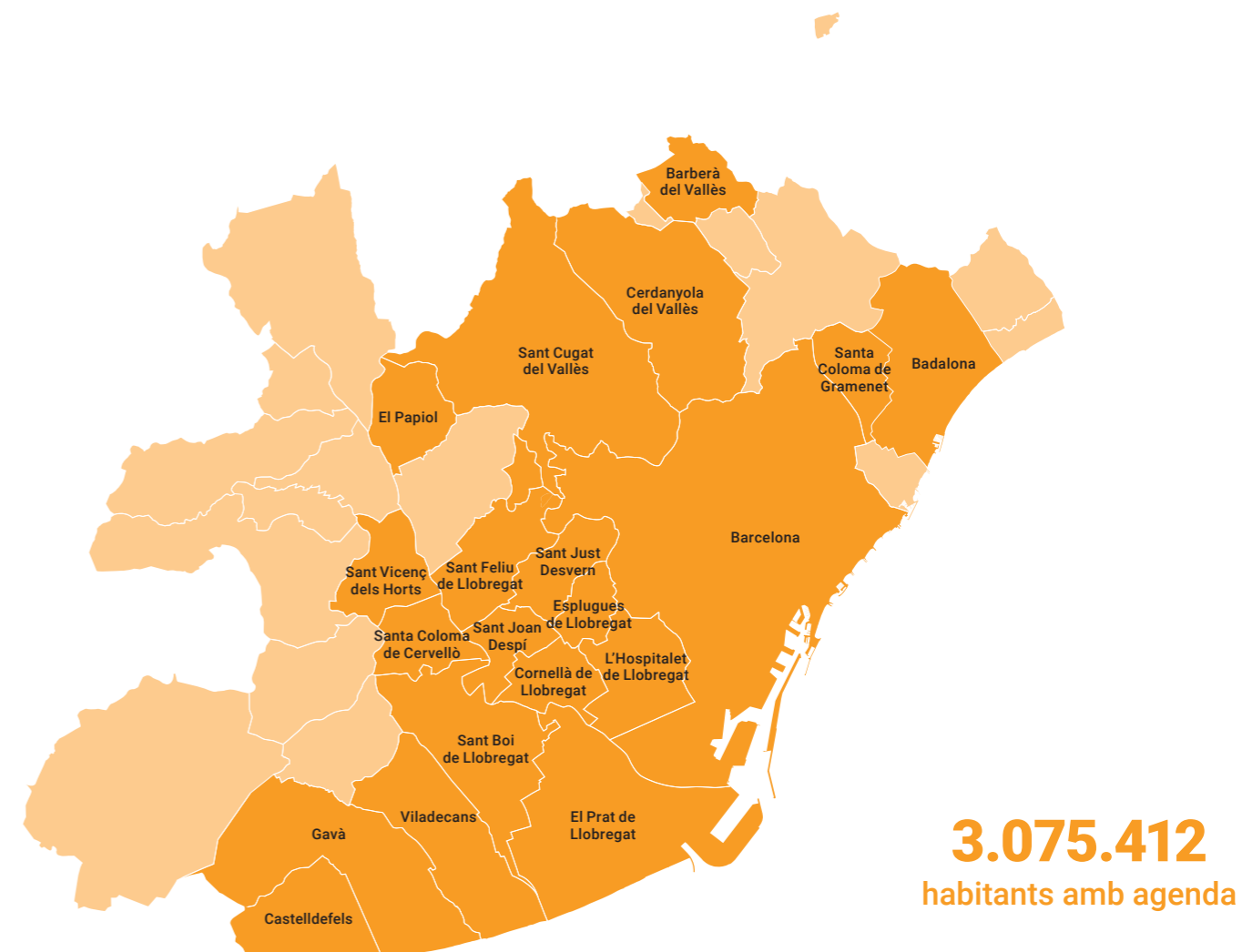
La seva importància rau en diversos aspectes:

- **Sostenibilitat i desenvolupament:** permeten als municipis planificar el seu creixement de manera sostenible, integrant aspectes ambientals, socials i econòmics, amb l'objectiu de minimitzar l'impacte ambiental i promoure una ciutat més verda i resilient al canvi climàtic.
- **Inclusió social:** les agendes municipals promouen la inclusió social reduint les desigualtats, millorant l'accés a serveis bàsics com l'educació, la salut i l'habitatge, i assegurant que els grups vulnerables tinguin oportunitats igualitàries de desenvolupar-se.
- **Gestió eficient de recursos:** fomenten l'optimització en l'ús dels recursos municipals, incloent-hi la gestió de l'aigua, l'energia i els espais públics, i garanteixen una ciutat més eficient i amb menys despesa pública a llarg termini.
- **Participació ciutadana:** les agendes urbanes promouen la participació activa de la ciutadania en el procés de presa de decisions, fet que incrementa la responsabilitat compartida i l'adhesió de la comunitat als objectius locals.
- **Adaptació als ODS:** les agendes urbanes municipals són una eina clau per a l'assoliment dels ODS, perquè els adapten a les necessitats i les especificitats de cada municipi i estableixen metes concretes per al desenvolupament local.
- **Innovació i creixement econòmic:** afavoreixen la innovació a les ciutats a través de l'ús de noves tecnologies i creant nous models econòmics basats en la sostenibilitat, la digitalització i les indústries verdes

Dels 36 municipis que integren l'àrea metropolitana de Barcelona, 20 tenen agenda urbana alineada als ODS o estan en procés de tenir-la. Això significa que el 92 % de la població d'aquest àmbit compta amb accions i mesures que impliquen caminar cap a entorns urbans no tan sols més sostenibles i inclusius, sinó també més resilents i preparats per als desafiaments del futur.

Si bé encara queden municipis pendents de definir la seva agenda urbana, tots aquests han portat a terme accions que promouen els ODS, sigui a través de plans, projectes, estratègies o bé eines de gestió o de caràcter divulgatiu.

Municipis amb agenda



20 municipis amb agenda

- [Badalona](#)
- [Barberà del Vallès](#)
- [Barcelona](#)
- [Castelldefels](#)
- [Cerdanyola del Vallès](#)
- [Cornellà de Llobregat](#)
- [El Papiol](#)
- [El Prat de Llobregat](#)
- [Esplugues de Llobregat](#)
- [Gavà](#)
- [L'Hospitalet de Llobregat](#)
- [Sant Boi de Llobregat](#)
- [Sant Cugat del Vallès](#)
- [Sant Feliu de Llobregat](#)
- [Sant Joan Despí](#)
- [Sant Just Desvern](#)
- [Sant Vicenç dels Horts](#)
- [Santa Coloma de Cervelló](#)
- [Santa Coloma de Gramenet](#)
- [Viladecans](#)



11 CIUTATS I COMUNITATS SOSTENIBLES



3%

DEL PARC D'HABITATGE METROPOLITÀ ÉS HABITATGE SOCIAL

Habitatge assequible

La meitat de la població metropolitana en edat d'emancipació no pot fer front al pagament d'un habitatge, mentre que s'estima que només el 3 % del parc existent es pot considerar habitatge social. Les dificultats creixents d'accedir a l'habitatge o de no perdre'l obstaculitzen l'assoliment de l'objectiu de solidaritat urbana. D'altra banda, el manteniment adequat de les llars millora la qualitat de vida de les persones. Així doncs, el parc d'habitatges necessita que se'n fomenti la rehabilitació per incrementar-hi l'eficiència energètica, l'accessibilitat i el confort.

L'AMB defineix les polítiques de sòl i habitatge, en el marc del Pla director urbanístic metropolità (PDUM), amb l'objectiu de garantir la solidaritat intermunicipal en aquestes actuacions i de fer efectiu el dret constitucional a l'habitatge. A més, exerceix les competències en matèria de política de sòl i habitatge que estableix la legislació urbanística, per delegació dels municipis metropolitans.

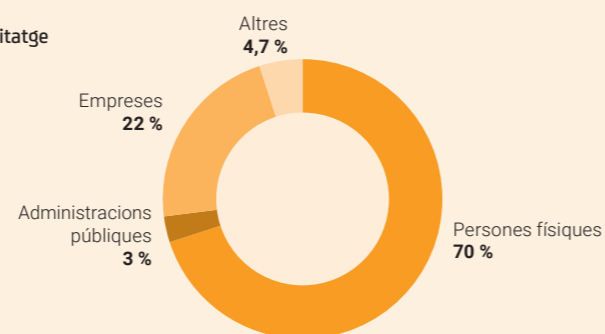
L'AMB també acompleix les tasques d'ordenació territorial per a la destinació de sòl a usos industrials i terciaris, impulsa promocions d'habitatge assequible i s'encarrega de la construcció dels equipaments públics encomanats pels municipis metropolitans. La política d'habitatge de l'AMB es desplega a través de tres instruments: l'Institut Metropolità de Promoció de Sòl i Gestió Patrimonial (IMPSOL), el Consorci Metropolità de l'Habitatge (CMH) i l'Habitatge Metròpolis Barcelona (HMB).

L'IMPSOL és una entitat pública empresarial local dependent de l'AMB. Promou habitatge protegit assequible per a la venda i que respon a alts estàndards de qualitat, disseny i sostenibilitat ambiental i a requisits de gènere.

El CMH és un ens públic constituït per la Generalitat de Catalunya i l'AMB que té per objectiu general coordinar i impulsar les polítiques d'habitatge. El CMH fomenta tant les oficines locals d'habitatge (OLH) com les oficines d'atenció al ciutadà (OAC) i els dona suport per tal que totes les polítiques, activitats i serveis en matèria d'habitatge arribin a tota la ciutadania. També promou la rehabilitació dels habitatges per tal d'assolir un parc d'habitatges més sostenibles i respectuosos amb el medi ambient.

L'HMB és una societat mixta (publicoprivada) creada per construir 4.500 habitatges de lloguer assequible a l'àrea metropolitana de Barcelona.

Propietat de l'habitatge
Observatori Metropolità de l'Habitatge



AMB IMPSOL

Consorci Metropolità de l'Habitatge

HMB Habitatge Metròpolis Barcelona

Situació de l'habitatge a l'àrea metropolitana

Nombre d'habitatges

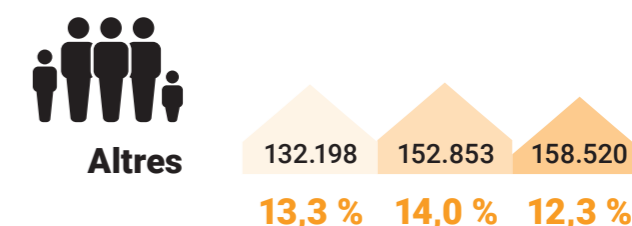
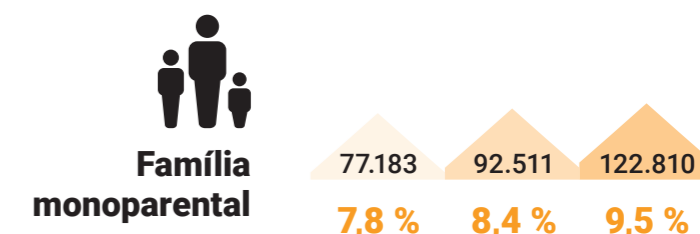
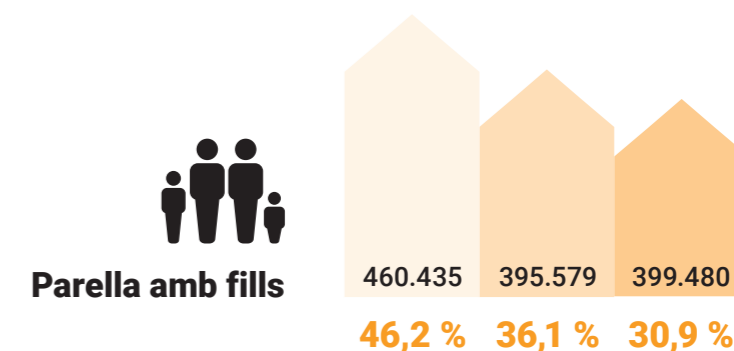
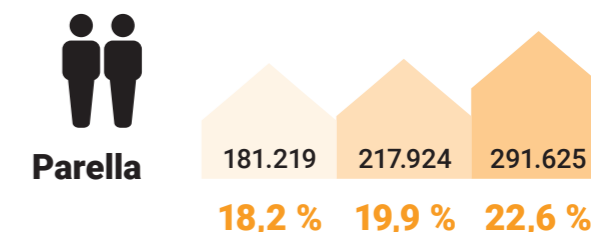
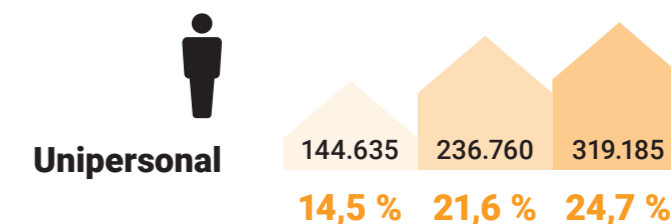
995.670
1991

1.095.667
2001

1.291.620
2011



Promoció d'habitatge amb protecció oficial PISA, Cornellà de Llobregat
Font: AMB



Dimensió de les llars

Persones per habitatge

3,57
1975

2,45
2011

2,30
projecció de futur 2042

11 CIUTATS I COMUNITATS SOSTENIBLES



76,8 %

DELS DESPLAÇAMENTS (MITJA DE LA CIUTAT DE BARCELONA I LA RESTA DE L'ÀREA METROPOLITANA) ES FAN CAMINANT, EN BICICLETA O EN TRANSPORT PÚBLIC

Mobilitat urbana sostenible

L'estructura urbana de l'àrea metropolitana de Barcelona facilita la mobilitat activa: és compacta, relativament planera en gran part de la superfície i d'una dimensió abastable, i hi dominen teixits mixtos que barregen l'ús residencial amb el comerç de proximitat, equipaments bàsics i serveis. Però aquesta mobilitat no es dona de manera igual a tot el territori metropolità. Les característiques físiques del territori i el model d'assentaments han donat lloc a un territori heterogeni en el qual es detecten desequilibris quant a la distribució de la població i els llocs de treball, que es reflecteixen en uns fluxos de mobilitat fortament marcats per aquests components territorials.

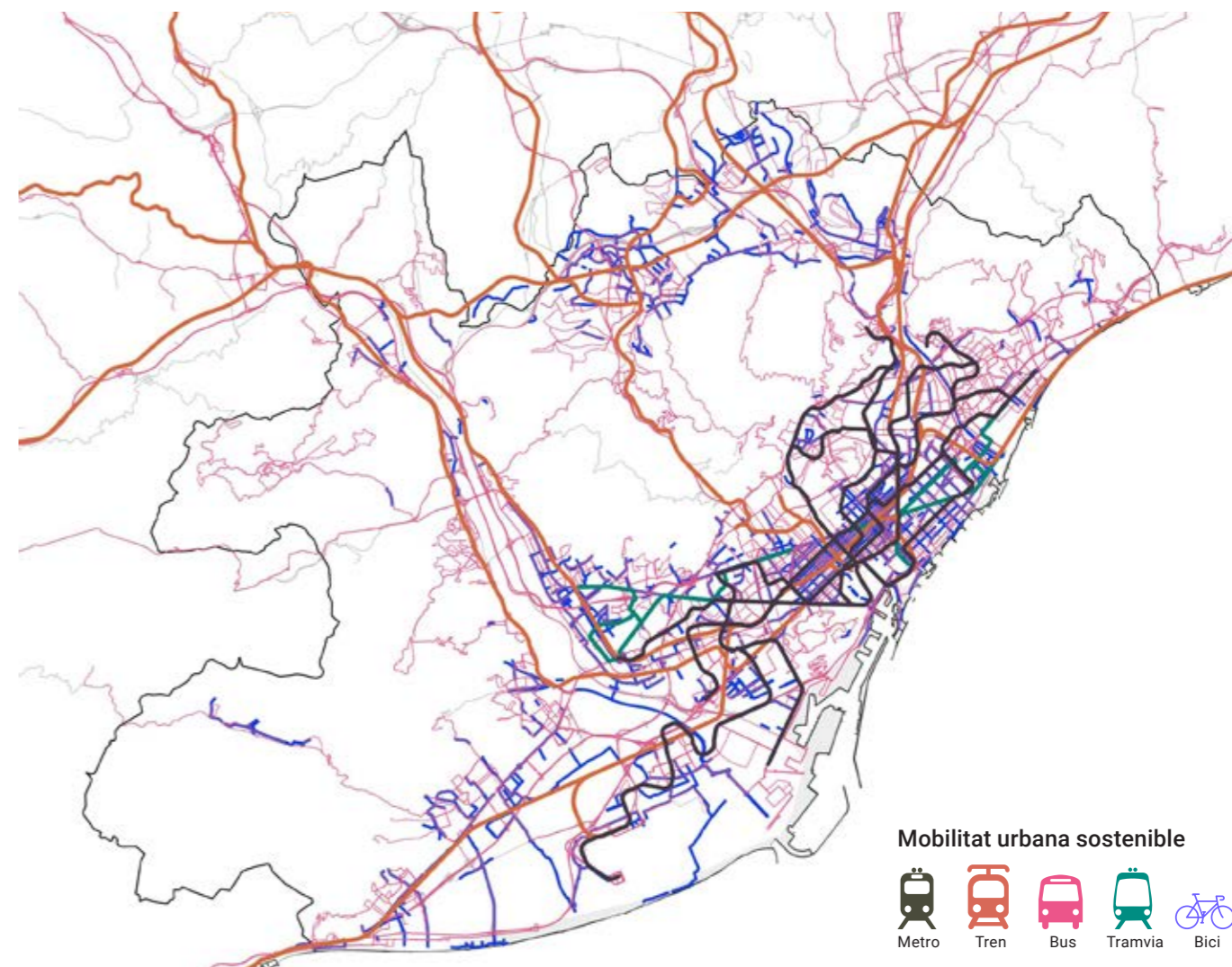
Per això, la quota modal presenta diferències importants segons la corona de residència. La majoria de població de l'àrea metropolitana de Barcelona viu a la part central (intrarondes), on les condicions són favorables perquè la població faci les activitats quotidianes a prop i la demanda de mobilitat, especialment amb vehicle privat, es redueixi i es fomenti la mobilitat a peu i en bicicleta.

En resum, les persones residents a Barcelona i al seu entorn fan més ús relatiu del transport públic (25,8 %) i els modes de mobilitat activa (58,1 %) i menys del vehicle privat (16,1 %). En canvi, pel que fa a les persones residents a la segona corona metropolitana, els desplaçaments diaris en vehicle privat s'igualen als desplaçaments per mobilitat activa (el 44,4 % en ambdós casos), molt per sobre del transport públic (11,2 %).

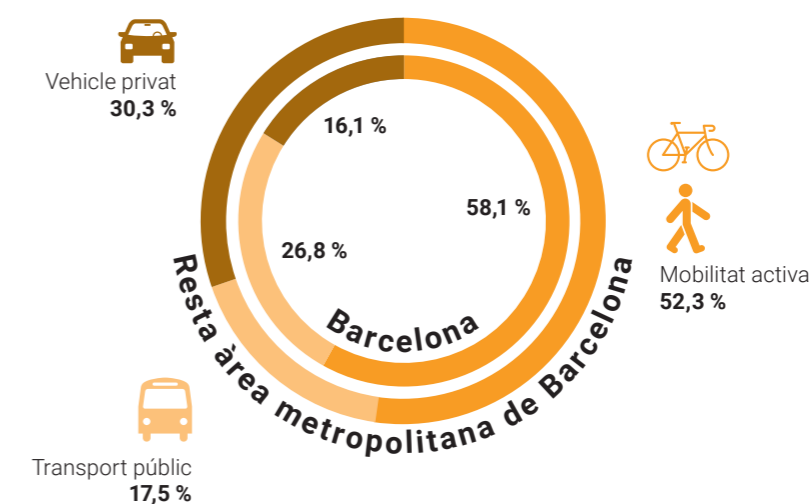
L'AMB té un paper fonamental en la planificació i la gestió de les xarxes de transport públic. Entre les seves competències destaca la gestió del transport públic urbà col·lectiu de viatgers en superfície, així com la prestació dels serveis de metro i altres transports subterranis. A més, l'AMB regula i organitza el servei de taxi a la regió metropolitana per assegurar un servei eficient i coordinat. També té la responsabilitat d'aprovar i implementar el Pla metropolità de mobilitat urbana (PMMU), que és l'instrument de planificació que té el propòsit d'impulsar els canvis necessaris en la mobilitat urbana amb criteris de sostenibilitat per millorar la qualitat de vida dels ciutadans de la metròpolis.

A més, l'AMB defineix la xarxa viària bàsica metropolitana, administra les rondes de Barcelona i col·labora amb la Generalitat de Catalunya en la gestió del trànsit. També ordena i gestiona el transport de viatgers amb finalitats culturals i turístiques, delegat pels ajuntaments, i promou l'ús de mitjans de transport sostenibles per reduir l'impacte ambiental. Aquestes competències permeten a l'AMB garantir una mobilitat eficient i sostenible per als residents i els visitants de l'àrea metropolitana.

Xarxes de transport públic



Modes de desplaçament 2023



11 CIUTATS I
COMUNITATS
SOSTENIBLES



1,15 kg

PER HABITANT PER DIA
DE GENERACIÓ DE RESIDUS

40 %

DE RECOLLIDA SELECTIVA
DE RESIDUS

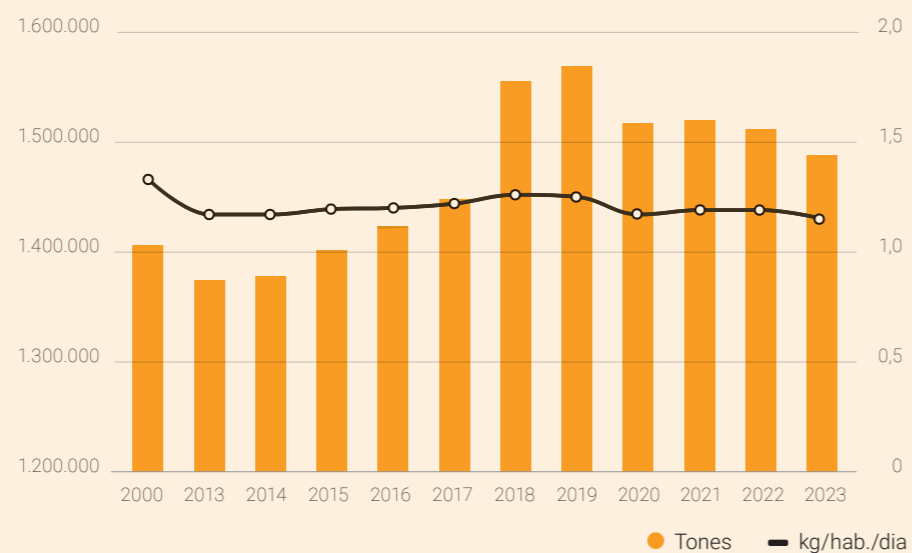
Residus

L'àrea metropolitana de Barcelona produeix al voltant d'1,5 milions de tones de residus, gairebé mitja tona per habitant i any. Aquesta quantitat ha estat augmentant des del 2013, any en què, degut a la recessió econòmica, es va arribar al mínim des de finals del segle XX. Des del punt de vista de l'eficiència en l'ús dels recursos, la prevenció de la producció de residus és la millor de les estratègies, per davant del reciclatge, ja que, d'una banda, preserva els recursos naturals i, de l'altra, evita els impactes associats a l'extracció i la producció.

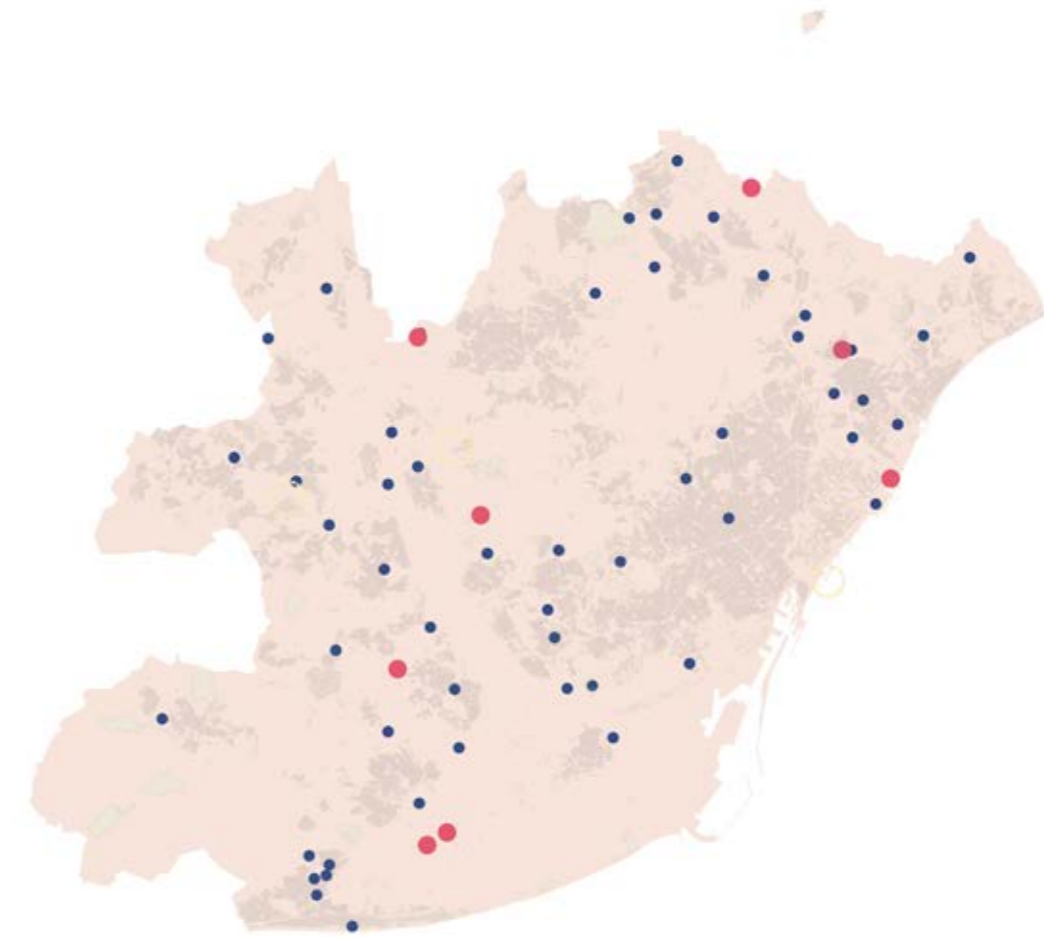
Pel que fa a la recollida selectiva, ha anat creixent fins al 40 % assolit el 2023, però els nivells actuals de recollida selectiva no compleixen els objectius marcats del 55 % per la Unió Europea per a l'any 2025. En els darrers vint anys, s'han consolidat dos models diferents de sistema de recollida selectiva a l'àrea metropolitana. El més utilitzat és el sistema de contenidor en superfície ubicat a la vorera o la calçada per a les cinc fraccions. L'altre és la recollida porta a porta, que la fan els municipis de Tiana, Torrelles de Llobregat, Santa Coloma de Cervelló i alguns barris de Barcelona. És un dels sistemes de recollida que presenta uns millors percentatges de recollida selectiva i el que té associat un valor d'impropis més baix en l'orgànica.

L'AMB s'encarrega del tractament dels residus municipals, alhora que en promou la reducció, la recollida selectiva i el possible aprofitament. El tractament de les fraccions de vidre i de paper i cartró van directament a un gestor, mentre que la fracció d'envasos lleugers, metàl·lics i plàstics, es tracta en una de les dues instal·lacions metropolitanes de la banda del Llobregat o de la banda del Besòs. La fracció orgànica es tracta mitjançant un procés aerobi per fer-ne un fertilitzant per aplicar a l'agricultura en les dues plantes de compostatge o bé a l'Ecoparc 4, o mitjançant un procés anaerobi que produeix energia a partir de la combustió del biogàs i que també genera un fertilitzant per a l'agricultura als ecoparcs 2 i 3. La fracció de residus voluminosos que procedeix de la recollida municipal fora de contenidor o de deixalleries es tracta en una infraestructura metropolitana per recuperar-ne els materials valoritzables metàl·lics i plàstics, i la fusta es tritura per fer mobles nous.

Evolució de la generació de residus



Plantes de tractament i deixalleries



53
Deixalleries

8
Plantes



Planta de triatge Gavà-Viladecans
Font: AMB

13 ACCIÓ
PEL CLIMA



83 %

DE LA POBLACIÓ VULNERABLE
COMPTA AMB UN REFUGI
CLIMÀTIC A MENYS DE 15 MINUTS

186

REFUGIS CLIMÀTICS,
DELS QUALS 71 SÓN INTERIORS
I 115 SÓN ESPAIS OBERTS

Xarxa metropolitana de refugis climàtics

L'AMB, com a ens local supramunicipal, té una important capacitat d'acció i un paper imprescindible per liderar i ajudar a construir una resposta supralocal al canvi climàtic que integri tot l'àmbit metropolità. Els ajuntaments també tenen un paper fonamental en l'acció climàtica local i són, sense dubte, els motors per aconseguir que les institucions supramunicipals assumeixin l'enfocament local adequat de resposta a l'emergència climàtica.

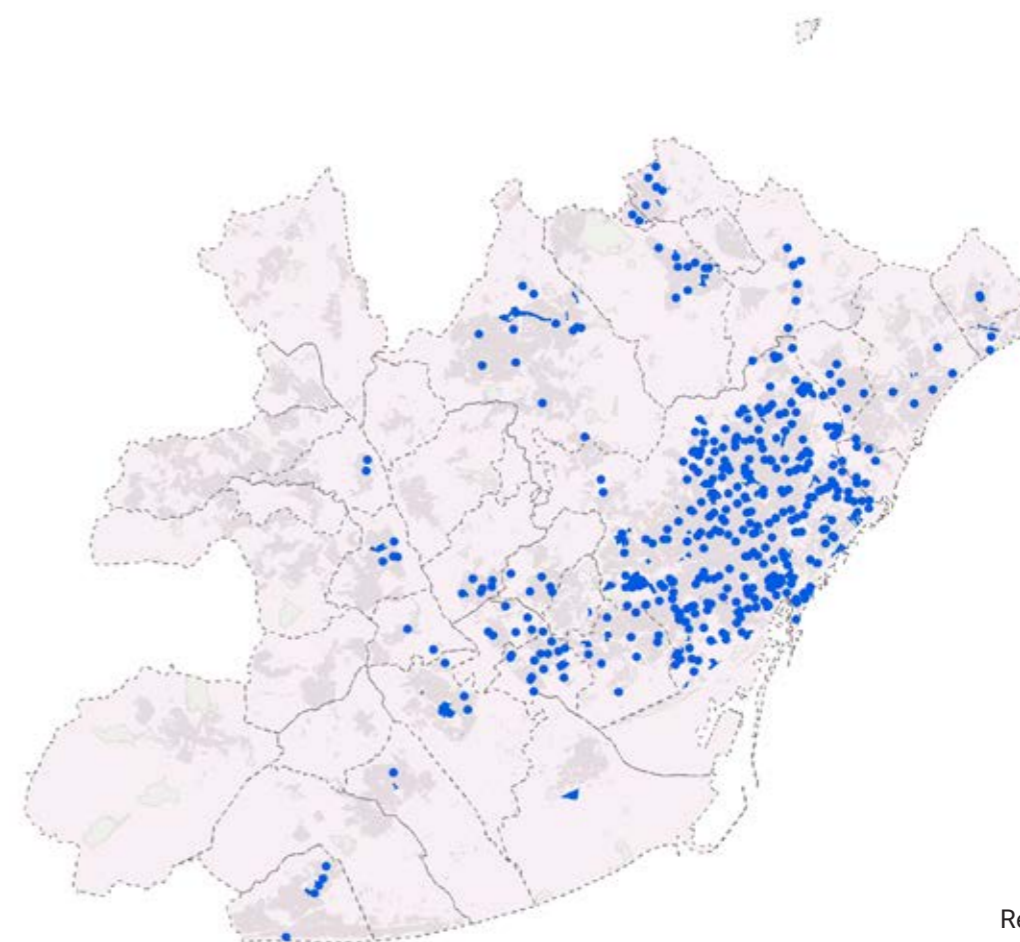
L'àrea metropolitana de Barcelona és un territori clarament afectat per l'augment de la temperatura, la reducció de la pluja i l'increment de períodes de sequera, inundacions i temperatures extremes, que s'agreuaran en els pròxims anys. La calor excessiva i sostinguda tindrà efectes directes sobre la salut de les persones, ja que comportarà un augment de la mortalitat i la morbiditat de la població, en particular dels grups més vulnerables com la gent gran, els nadons, les persones amb patologies cròniques o les que viuen en condicions socials més desfavorables. Aquest augment de la calor també incidirà en la qualitat de l'espai públic dels entorns urbans i l'ús que se'n fa, així com en un augment de la demanda de refrigeració en els habitatges per assolir unes condicions d'habitabilitat adequades.

Un refugi climàtic és un espai interior o exterior accessible que, durant els episodis climàtics extrems, proporciona confort tèrmic, descans i seguretat a la població. No són equipaments únicament destinats a aquesta finalitat, ja que compatibilitzen els seus usos i funcions habituals juntament amb el servei de refugi climàtic durant els episodis de temperatures extremes. Els refugis climàtics no necessàriament han d'estar climatitzats, però sí que han de garantir una temperatura de confort. Als espais exteriors, aquesta temperatura es pot assolir mitjançant mètodes naturals, com ara punts d'aigua o una elevada presència de vegetació, que ajuda a regular la temperatura i proporciona un ambient més fresc i reconfortant.

La xarxa metropolitana de refugis climàtics agrupa els equipaments municipals, com ara biblioteques, centres cívics i escoles, i els espais públics, com ara grans parcs, que poden proporcionar condicions de confort tèrmic durant el període estival i en episodis de temperatures extremes. Serveix per facilitar a la ciutadania, i en especial a la població més vulnerable a la calor extrema, espais adequats per recuperar-se de l'estrès tèrmic que provoquen les altes temperatures sobre el cos humà.

El 2024 hi havia 186 refugis en 24 municipis: 33 parcs de gestió municipal, 20 parcs de la xarxa de parcs metropolitans, 115 equipaments públics i 18 piscines. D'aquesta manera, fins a un 84 % de la població vulnerable disposa d'un refugi de la xarxa metropolitana de refugis climàtics a menys de 10 minuts de casa. Els refugis climàtics, doncs, són una de les estratègies de què es disposa a la metròpolis de Barcelona per intentar pal·liar els efectes negatius que les onades de calor tenen sobre les persones.

Xarxa metropolitana de refugis climàtics



186

Refugis climàtics



Refugi climàtic. Parc de Can Vidalet. Esplugues de Llobregat
Font: AMB

17 ALIANÇA PER
ACONSEGUIR
ELS OBJECTIUS



0,7 %

DELS RECURSOS PROPIS
ES DESTINA A COOPERACIÓ
INTERNACIONAL I A EDUCACIÓ
PER A LA CIUTADANIA GLOBAL

56 %

destinat a cooperació
internacional

44 %

destinats a educació per
a la ciutadania global

Acció internacional

El Pla d'internacionalització (2020-2025) i el Pla director de cooperació internacional (2024-2027) són les principals eines de planificació estratègica de l'AMB en l'acció internacional i posen el focus a garantir el compliment dels drets de les persones més enllà del seu territori i a posicionar internacionalment l'AMB. Pel que fa al Pla director de cooperació internacional (2024-2027), és la principal eina de planificació estratègica de l'AMB en aquest àmbit. És un document que es programa dins del PAM i dona continuïtat al treball que fa per abordar la complexitat urbana i enfortir els llaços entre diferents territoris del món. La cooperació es duu a terme en quatre línies:

Cooperació directa amb actors del territori

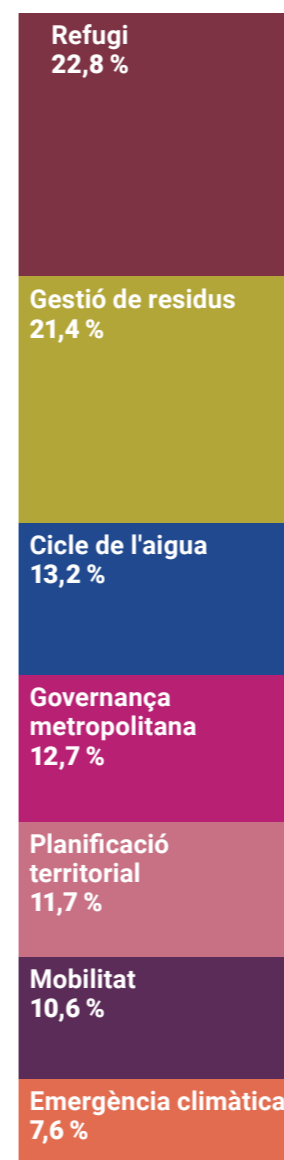
Mediterrània

El 2015, l'AMB va assumir el compromís amb els refugiats a la Mediterrània, que es va traduir en la implementació d'una estratègia específica de cooperació. Per un costat, es dona suport als països de la Mediterrània oriental que acullen persones. A Lesbos s'ha treballat en el reciclatge de residus que es generen arran de les situacions de refugi i s'ha enfortit l'acollida al territori. Al nord del Líban, país que ha acollit més d'1,2 milions de persones, el treball s'ha centrat en la gestió de residus sòlids, un dels grans reptes que tenen els municipis a causa del gran increment de població, i a Jordània s'hi ha treballat de manera puntual. Per l'altre, s'ha implementat i consolidat el treball a Síria, el principal focus de desplaçament forçat a causa del conflicte bèl·lic iniciat el 2011. Cal destacar especialment les accions executades al nord-est del país, vinculades a la gestió de residus sanitaris, on s'ha implementat un sistema que atén més de 40 hospitals i centres de salut de la regió i s'han posat en marxa tres infraestructures per a la gestió segura de residus sanitaris amb incineradores, trituradors de residus punxants i fosses per a residus orgànics. El 54,4 % dels recursos de cooperació directa han estat destinats a la Mediterrània i d'aquests el 71,15 % s'han adreçat a garantir els drets de les persones i la sostenibilitat ambiental a Síria. En aquests territoris, s'ha treballat especialment en la gestió de residus, però també en la gestió de l'aigua, l'enllumenat públic, l'energia solar i l'emergència humanitària.

Àfrica

La cooperació tècnica en governança, transport públic, espai públic, mobilitat i gènere ha estat primordial en aquest territori. S'han desenvolupat i enfortit les línies de treball en dos territoris preferents: l'àrea metropolitana de Maputo (Moçambic) i la de Banjul (Gàmbia), i s'han dut a terme accions puntuals vinculades a la gestió de residus a Kampala (Uganda) i Rufisque (Senegal). A l'àrea metropolitana de Maputo s'ha consolidat l'estratègia de mobilitat i espai públic. A l'àrea metropolitana de Banjul s'ha consolidat el treball en els mercats i s'ha definit un model que inclou la gestió de residus i aigües, la utilització de l'energia solar i la gestió participativa d'aquestes infraestructures.

17
projectes subvencionats,
distribuïts en set
temàtiques



13
àrees metropolitanes
amb accions de
cooperació en marxa

Mesoamèrica

A l'àrea metropolitana de San Salvador (COAMSS-OPAMSS) s'ha consolidat el model de rehabilitació d'espais públics per aconseguir espais segurs, equitatius, inclusivament i sostenibles i s'ha donat continuïtat als intercanvis vinculats a polítiques públiques i governança metropolitana.

Cooperació amb els ajuntaments

Es treballa en tres línies: a) Cooperació coordinada, que enriqueix i enforteix la cooperació municipal, potencia la complementarietat i assoleix més impacte, com ara a San Salvador i a Gàmbia, b) Cooperació tècnica municipal, vinculada a la metropolitana i c) Programa d'Educació per la Ciutadania Global, amb el qual s'ha donat continuïtat al programa Tenim Drets Teixim Llibertats: els drets humans des del món local enguany dedicats als drets ambientals, l'emergència climàtica, la cultura de pau i el conflicte armat.

Cooperació en concert amb altres institucions

S'ha mantingut la concertació amb institucions públiques del territori com l'Agència Catalana de Cooperació al Desenvolupament (l'AMB forma part de la Comissió de Coordinació d'Ens Locals), la Diputació de Barcelona i l'Ajuntament de Barcelona. Així mateix, s'ha continuat treballant amb el Fons Català de Cooperació al Desenvolupament (l'AMB forma part de la Junta Directiva) i s'han desenvolupat accions concretes com el programa Ciutats Defensores, l'impuls de la Comissió d'Acció Climàtica, i un projecte pilot a Comayagua (Hondures).

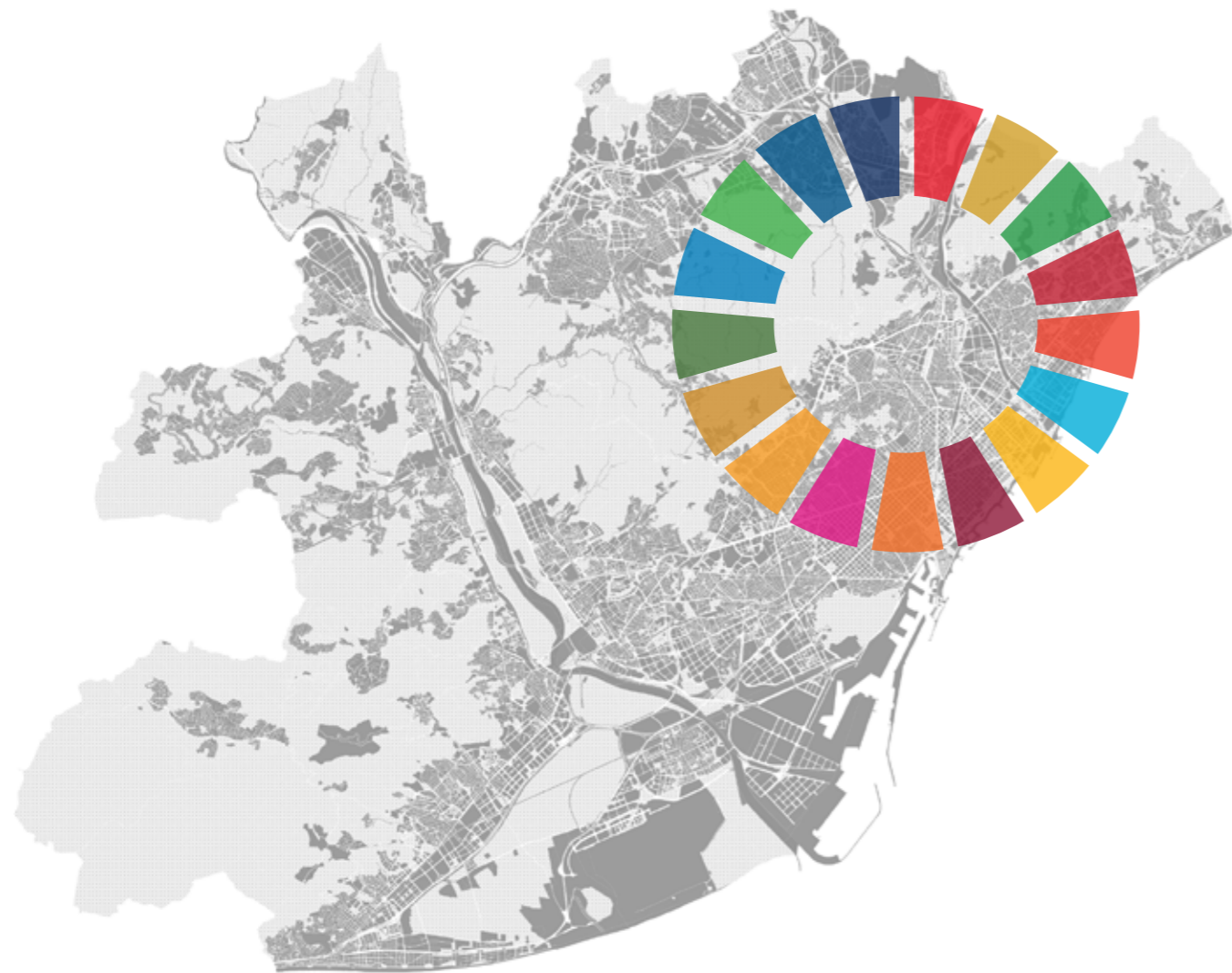
S'han definit i executat accions de cooperació amb MedCities a l'àrea metropolitana de Tunis (estratègia metropolitana i gestió de residus), i a Gabès (gestió de l'aigua). També s'estan desenvolupant dos projectes amb socis de la xarxa Metropolis: un de dedicat a l'emergència climàtica i la gestió de l'aigua, a Bogotà i Mèxic, i un segon destinat a intercanviar, reflexionar i sistematitzar experiències i reptes sobre mobilitat a l'Àfrica (AfricaMobility). Cal destacar el treball en xarxa que s'està duent a terme amb ajuntaments i metròpolis franceses i la Fundació Danielle Mitterrand (programa Jasmins) per enfortir els vincles i les accions amb les institucions del nord-est de Síria.

Cooperació amb ONG i institucions de formació

Cal destacar l'elaboració i la implementació d'accions de mobilitat a l'àrea metropolitana de San Salvador (amb la participació del Col·legi d'Enginyeria de Catalunya i la Plataforma pel Transport Públic-PTP), l'organització de la taula internacional en el congrés El Transport és Cosa de Dones (impulsat per la PTP) i l'articulació de convenis amb institucions de recerca (UB i UPC). S'ha impulsat el programa Transforma, dirigit a escoles i centres formatius de disseny i enginyeria, als quals es convida a contribuir amb idees i dissenys en projectes de Lesbos i Gàmbia vinculats a la gestió de residus i a l'economia circular i solidària. També s'han creat sinergies amb ONG, tant a través de la convocatòria de subvencions per a projectes de cooperació i d'educació per a la ciutadania global (17 organitzacions subvencionades) com a través d'accions concretes de coordinació com ara l'Oficina del Historiador de La Habana, la Xarxa Mediterrània de Dones Urbanistes o accions vinculades a la gestió d'espais verds.

La metròpolis en acció

L'AMB ha posat en marxa plans, programes i estratègies que marquen les línies de transformació del seu territori cap a una metròpolis més sostenible i responsable amb el medi ambient, territori del qual formem part i som dependents. En aquest document destaquem aquells que pel seu impacte són clau en el camí cap a aquesta transformació, alguns dels quals són també innovadors pel seu plantejament, procés o desplegament d'actuacions.



1
PAM 2024-2027
Pla d'actuació metropolitana



6
Pla clima i energia 2030



2
PDUM
Pla director urbanístic metropolitana



7
PMMU 2025-2030
Pla metropolitana de mobilitat urbana



3
Habitatge social



8
PREMET25
Programa metropolitana de prevenció i gestió de recursos i residus municipals 2019-2025



4
Protocol de sostenibilitat



9
Metròpolis digital



5
PECIA
Pla estratègic del cicle integral de l'aigua de l'àrea metropolitana de Barcelona



10
Participació ciutadana i transparència



1

PAM 2024-2027

Pla d'actuació metropolità 2024-2027

El Pla d'actuació metropolità (PAM) 2024-2027 és el document que guia l'acció del govern metropolità. Recull les línies i els objectius de caràcter estratègic i les actuacions per a la seva implementació i execució.

El PAM s'ha elaborat a partir de l'Acord de Govern establert entre les diferents forces polítiques que integren el govern metropolità i incorpora les aportacions dels membres d'una comissió institucional formada per alcaldes i alcaldesses de diferents àmbits territorials i de les diferents forces polítiques amb representació a l'AMB. També ha comptat amb les aportacions d'altres partits amb representació al Consell Metropolità i té la vocació d'alinejar-se amb els ODS de les Nacions Unides i l'Agenda Urbana 2030.

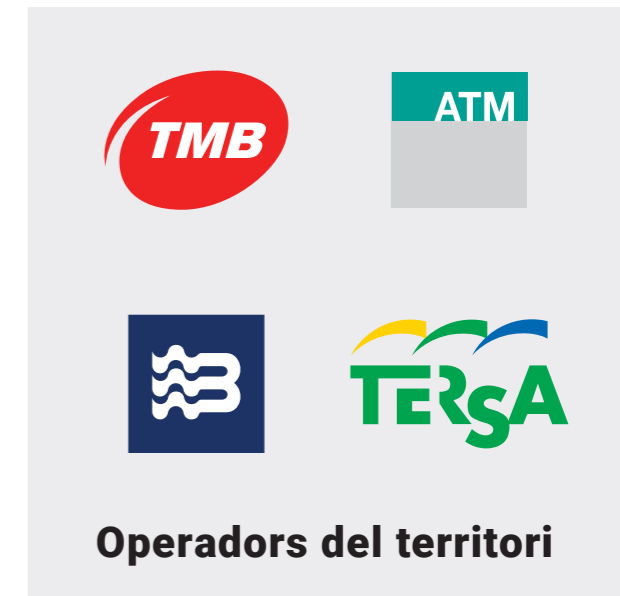
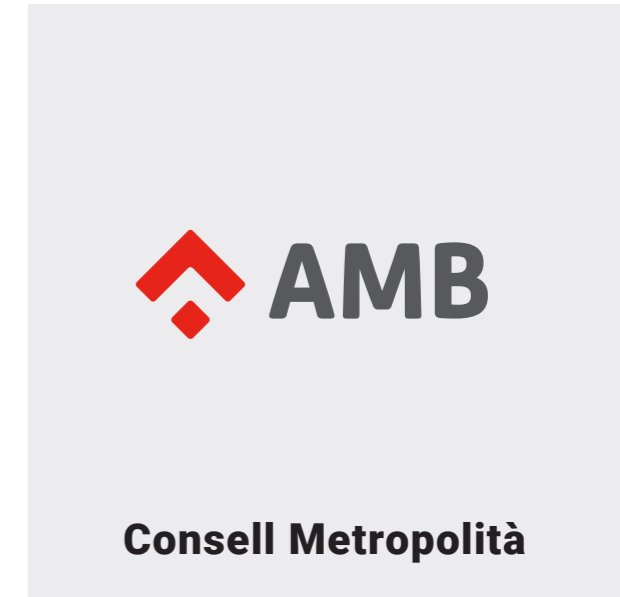
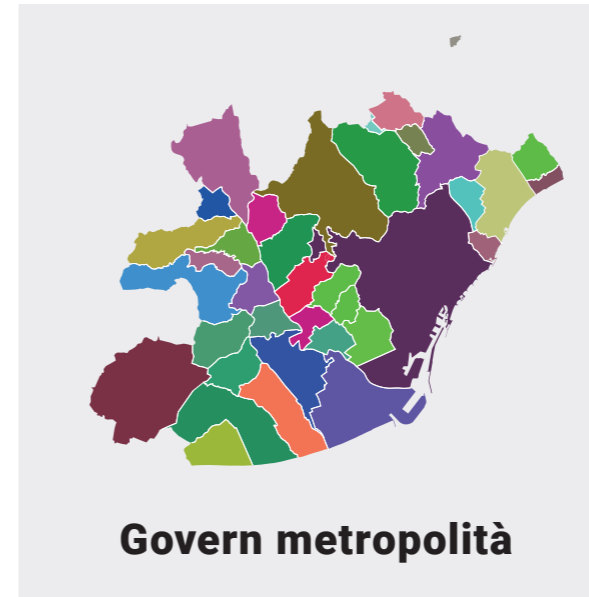
A més, s'ha fet un procés de participació obert a la ciutadania de l'àrea metropolitana i un procés de consulta a les principals entitats que operen al territori metropolità.

A partir de les competències i els mitjans de l'AMB, aquest document busca avançar en una triple direcció: optimitzar la prestació dels serveis per tal de millorar la qualitat de vida de la població metropolitana, acabar d'executar les actuacions i els plans d'inversió excepcionals que es van posar en marxa per superar les diferents crisis, en especial la derivada de la covid-19, i, finalment, donar resposta a reptes de futur com el desequilibri territorial, les desigualtats socials, la creació d'activitat econòmica i ocupació, l'habitatge de qualitat i assequible i la situació d'emergència climàtica, amb totes les seves conseqüències i implicacions. En aquest darrer àmbit són especialment preocupants la crisi hídrica i els altres riscos ambientals als quals ja s'enfronta el territori metropolità.

El PAM camina cap a la solució dels reptes que demana la transició ecològica i digital del territori i, en particular, les oportunitats que ofereix la intel·ligència artificial. Això ens porta a reiterar el compromís de l'AMB amb els ODS i l'Agenda 2030 de les Nacions Unides, per tal de garantir un desenvolupament inclusiu, socialment més just, ambientalment sostenible i que impulsi la innovació cultural i tecnològica. El dret a la ciutat està més que mai lligat al dret a la metròpolis.

El PAM té un impacte directe en la ciutadania metropolitana. És per això que, a banda d'incorporar les propostes de les diferents àrees de gestió en què s'organitza l'AMB, també va portar a terme un procés participatiu telemàtic a través de la plataforma de participació metropolitana de l'AMB.

A fi d'estendre el PAM a tot el territori metropolità, la ciutadania en general, les entitats més rellevants d'àmbit metropolità i els 36 ajuntaments que formen part de l'àrea metropolitana van tenir la possibilitat de fer-hi propostes. Això converteix el PAM 2024-2027 en un document viu, que es podrà modificar durant la seva execució per incorporar-hi noves decisions del govern metropolità, com ara plans d'inversions, programes i projectes, entre d'altres.



Àmbits metropolitanos

Territori i administració	Cicle de l'aigua i anàlisi de polítiques metropolitanes	Mobilitat, transport i sostenibilitat	Polítiques urbanístiques i espais naturals	Acció climàtica i Agenda estratègica metropolitana	Desenvolupament social i econòmic	Àrea internacional i Metròpolis Digital	Transversal: distintes àrees
6	2	3	3	7	5	3	2

Nombre de línies d'intervenció

Objectius de Desenvolupament Sostenible (ODS)



Impulsar polítiques i actuacions en l'àmbit de les infraestructures, l'espai públic i la infraestructura verda en sentit ampli: parcs metropolitanos, espais fluvials, platges, parc agrari i espais naturals protegits com Collserola, entre d'altres.

Promoure serveis i projectes en pro d'un territori metropolità més equitatiu, sostenible, socialment just i de qualitat amb inversions i manteniment d'infraestructures, equipaments municipals, zones verdes i millora ambiental i paisatgística dels espais oberts.

Reforçar la fiscalitat pròpia i, alhora, continuar dialogant amb l'Estat i la Generalitat per aconseguir un finançament millor, especialment en l'àmbit del transport públic.



Assolir el nivell màxim de qualitat i excel·lència en el servei bàsic que ofereix el cicle de l'aigua metropolità, amb la finalitat de reduir el consum d'aquest recurs tan preuat.

Aconseguir noves fonts de subministrament alternatives.

Garantir la màxima qualitat dels efluents i dels tractaments de depuració i regeneració de l'aigua.

Generar coneixement sobre el territori i les dinàmiques metropolitanes per el disseny i l'avaluació de les polítiques públiques metropolitanes.

Impulsar la consolidació de les polítiques alimentàries metropolitanes.



Mantenir l'impuls als mitjans de transport sostenibles -caminar, la bicicleta i el transport públic col·lectiu- i les solucions de mobilitat compartida i intermodal, que donen resposta a aquest model de mobilitat metropolità, tant per a persones com per a mercaderies.

Abordar amb urgència els objectius i fites establerts per la Unió Europea i a escala internacional quant a descarbonització i canvi climàtic, salut pública (Visió Zero en la sinistralitat viària).

Millorar el benestar i la inclusió de les persones, i a la qualitat de vida a les ciutats, on la mobilitat té un paper fonamental.



Finalització i desplegament del Pla director urbanístic metropolità (PDUM).

Continuar amb les tasques de cooperació i assistència tècnica i jurídica als municipis metropolitanos en matèria de planejament i gestió urbanística amb l'objectiu de fer front a diferents reptes i problemàtiques metropolitanos.

Dotar de coherència les polítiques públiques de protecció dels espais naturals i garantir la màxima eficàcia dels recursos humans i econòmics disponibles per l'assoliment de les competències en ordenació.

Millorar els processos d'actualització de la cartografia amb la revisió de camp amb Mobile Mapping, incloure noves cartografies, i incorporar la intel·ligència artificial com a eina de suport i la producció cartogràfica en 3D.



Fer front a l'emergència climàtica, d'acord amb els objectius establerts al PCiE2030 i al Pla de sostenibilitat ambiental metropolità.

Cumplemt i desplegament de les lleis catalana i espanyola de canvi climàtic, llei de residus, noves normes per reduir la contaminació i sistemes de descarbonització.

Anticipació i l'adaptació als impactes del canvi global, així com mecanismes d'avaluació i seguiment.

Extensió de la cultura de la sostenibilitat.

Compliment dels objectius del PREMETS per a la gestió dels residus.

Nous convenis, digitalització i desplegament del Pla Estratègic Metropolità.



Dotar de perspectiva social, comunitària i de progrés al nou Pla metropolità de suport a les polítiques socials i de desenvolupament econòmic 2024-2027.

Implantació de polítiques metropolitanes per fer front als reptes de la vida urbana des d'una perspectiva de cohesió social i comunitària.

Perseverar l'empoderament de les persones a través de la formació com en la formulació de projectes.

Atendre el risc d'exclusió social, econòmica i digital de la ciutadania dels municipis metropolitanos.

Fer front a les transformacions d'un nou model econòmic socialment compromès, a mode de paradigma empresarial de «capitalisme inclusiu» com ara el Pacte Metropolità pel Dret al Temps.

Impulsar polítiques metropolitanes per fer front a tecnologies disruptives perquè ningú no es quedi enrere.

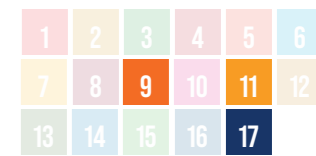


Posicionar l'AMB a escala internacional i impulsar una estratègia de metròpolis digital i intel·ligent.

Incidir i tenir presència institucional en organismes i agències internacionals; implicar-se i participar en les xarxes de ciutats i àrees metropolitanes; compartir coneixement a partir d'intercanvis i experiències amb socis internacionals, i liderar i participar en projectes sobre temes que siguin competència de l'AMB, amb finançament europeu o internacional.

Aposta per la cooperació internacional i pels programes d'educació per a la ciutadania global en col·laboració amb els ajuntaments metropolitanos.

Aposta per convertir-se en una metròpolis digital que sigui un referent internacional i que adapti aquesta transició digital a les necessitats i reptes presents i futures.



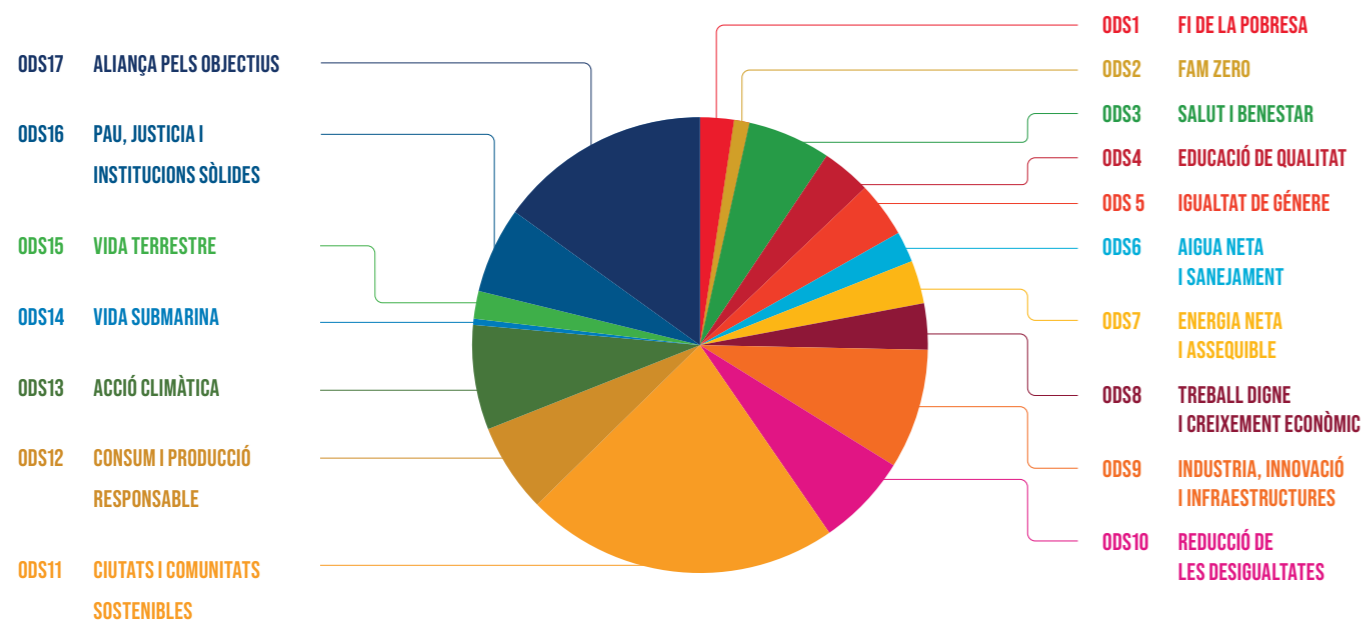
Posicionar l'AMB com a referent en l'ús de la metodologia BIM.

Comunicació de l'acció de govern de l'AMB.

108

**objectius
alineats
als ODS**

Aquest gràfic representa el nombre d'objectius definits al PAM que donen resposta als ODS. Molts estan enfocats a l'assoliment de dos objectius, l'ODS 11 «ciutats i comunitats sostenibles» i l'ODS 17 «aliança per aconseguir els objectius», tots dos fonamentals en el desenvolupament sostenible de contextos urbans metropolitans a l'hora d'assolir els compromisos internacionals adquirits, dins del marc de l'Agenda 2030.



381

**actuacions
previstes
al territori**



2 PDUM

Pla director urbanístic metropolità

El Pla director urbanístic metropolità (PDUM) és, juntament amb el Pla d'ordenació urbanística metropolità (POUMet), la figura de planejament per instrumentar l'ordenació urbanística integrada del territori metropolità.

En aquest sentit, el PDUM estableix mitjançant les normes urbanístiques i els plànols d'ordenació: la classificació del sòl no urbanitzable, urbanitzable i urbà; la qualificació de zones i sistemes en sòl no urbanitzable; la reserva o el traçat dels sistemes urbanístics estructurants d'interès metropolità; les actuacions de transformació urbanística d'interès metropolità, les estratègies urbanes, les funcions i els usos del sòl; les directrius ambientals i les recomanacions sobre paisatge, les normes d'edificació comunes i els instruments genèrics i específics de desenvolupament del pla.

Així doncs, el PDUM aspira a plasmar espacialment un model de desenvolupament urbanístic metropolità que té com a premissa de partida donar resposta a les necessitats de la població metropolità basant-se en les capacitats del territori, tot seguint els objectius de desenvolupament sostenible que estableix l'Agenda 2030.

Aquest model es concreta en deu objectius que guien les determinacions normatives del PDUM:

1. Reforçar la solidaritat metropolitana.
2. Potenciar la capitalitat metropolitana.
3. Naturalitzar el territori potenciant els valors de la matriu biofísica.
4. Millorar l'eficiència del metabolisme urbà i minimitzar els impactes ambientals.
5. Articular el territori a partir d'una estructura policèntrica.
6. Fomentar una mobilitat activa i sostenible repensant les infraestructures metropolitanes.
7. Afavorir la cohesió social per mitjà de l'habitatge, l'espai públic, els equipaments i el transport públic.
8. Rehabilitar i reciclar teixits urbans.
9. Incrementar la complexitat i l'habitabilitat urbana.
10. Impulsar la competitivitat i la sostenibilitat de l'economia metropolitana.

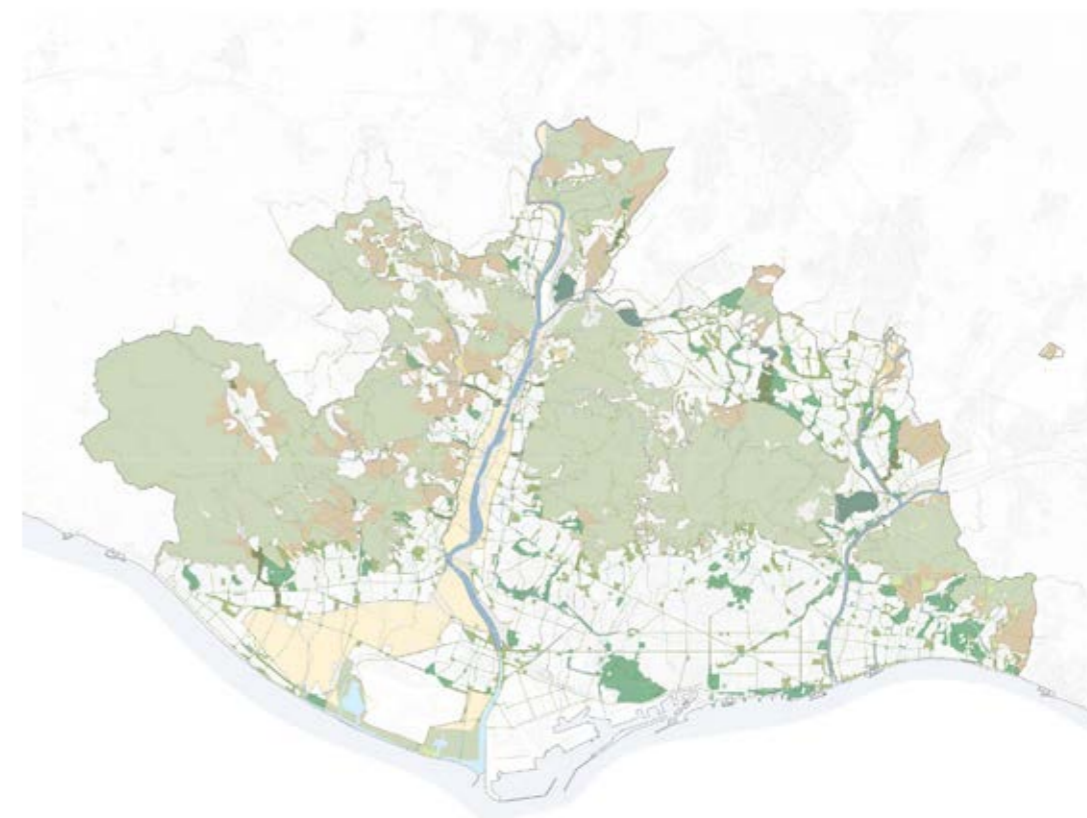
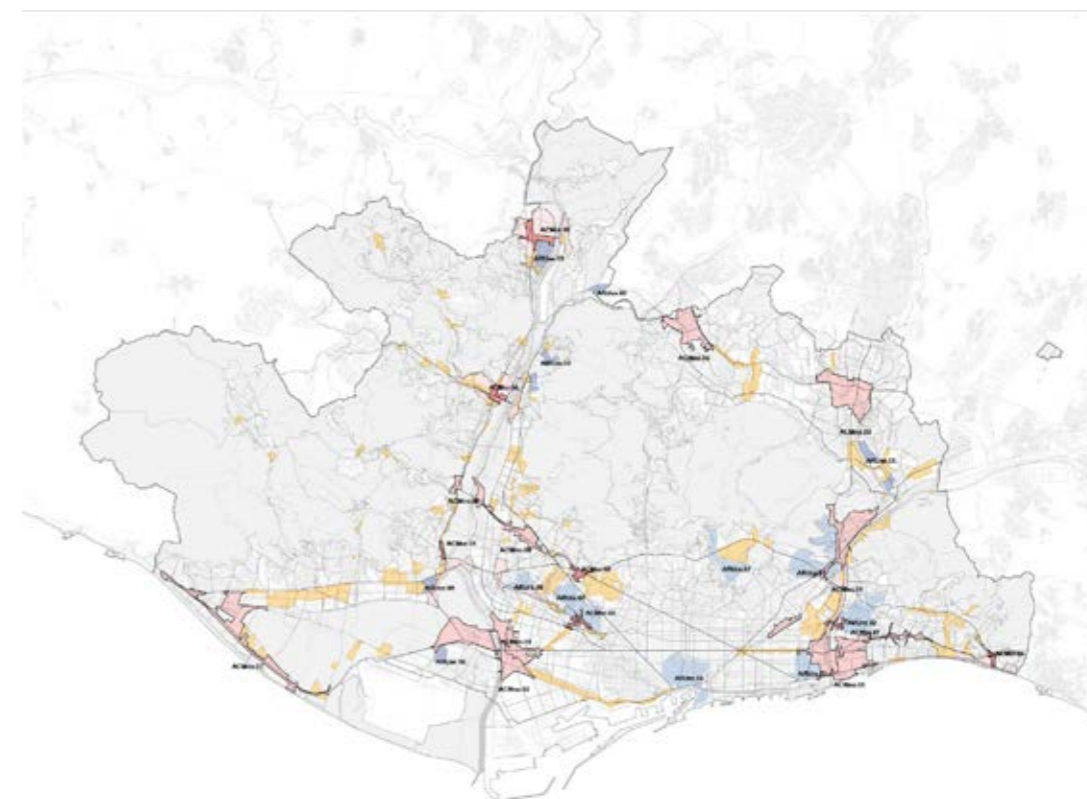
+27 %
d'espai públic

-50 %
de vehicles privats

13
àrees de renovació urbana

15
noves àrees de centralitat

+1.970
hectàrees per al sistema hidrològic



Objectius de desenvolupament sostenible amb més impacte





3 Habitatge social

El PDUM es planteja com a objectiu facilitar el dret de la població a l'habitatge i a la ciutat. Per fer-ho, cal garantir l'accés i la permanència dels ciutadans a l'habitatge a través de la dotació d'habitatge assequible per a les persones més desfavorides. Cal evitar, però, la concentració de les promocions d'habitatge protegit, ja que podria derivar en processos de segregació d'habitatge.

Actualment l'AMB disposa de 13 promocions d'habitatge assequible al seu territori i es preveu la construcció de 4.500 nous habitatges assequibles a través de l'ens publicoprivat Habitatge Metròpolis Barcelona. Per altra banda, el Consorci Metropolità de l'Habitatge ha aprovat la rehabilitació de vuit àrees d'habitatges.

Al costat de l'habitatge, el planejament també ha de posar una atenció especial a les característiques de l'espai públic per garantir-ne la qualitat i potenciar-hi la funció d'intercanvi i de convivència que afavoreix la integració social. La supressió de barreres físiques i psicològiques, la consolidació d'espais de relació que promoguin la cooperació ciutadana, la revaloració dels parcs de vora entre la ciutat i el medi natural als barris més perifèrics i l'urbanisme inclusiu amb perspectiva de gènere han de ser principis orientadors de les actuacions en l'espai públic.



13 promocions d'habitatge assequible

8 àrees de rehabilitació aprovades

4.500 nous habitatges assequibles

Objectius de desenvolupament sostenible amb més impacte



4 Protocol de sostenibilitat

Reducció d'emissions de carboni i consum d'energia en els processos de construcció

Emissions de carboni

-40 %
a nous habitatges

-53 %
a habitatges reformats

-25 %
a espai públic

Consum energètic

-40 %
a edificis d'ús terciari

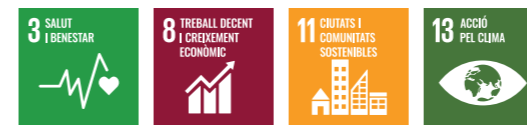
-65 %
a edificis d'ús residencial



L'AMB, per responsabilitat professional i institucional davant la crisi climàtica, va aprovar el 2024 el Protocol de sostenibilitat per als projectes i les obres de l'AMB i l'IMPSOL amb l'objectiu de promoure pràctiques de contractació pública sostenible en el disseny d'edificis i espais públics, mitjançant la definició de criteris mediambientals que van més enllà de la normativa vigent que han de complir els projectes i les obres. Aquesta eina holística i transversal estableix objectius finals i valors específics que cal assolir, en la mesura del possible, mitjançant estratègies d'optimització de programes i dissenys i minimitzant la necessitat d'incorporar elements o tecnologies addicionals.

El Protocol de sostenibilitat és una eina transversal amb una visió integral, dissenyada per avaluar l'impacte ambiental de les decisions que es prenen en tot el procés de concepció i execució de qualsevol actuació arquitectònica o d'enginyeria. És una guia que, amb valors concrets, ens orienta a millorar la gestió dels recursos, avançar en la reducció de les demandes hídrica i energètica, limitar la petjada del carboni incorporat i fomentar la biodiversitat, la mobilitat sostenible, les energies renovables i la renaturalització urbana; tot plegat per mitigar el canvi climàtic i adaptar-nos-hi dins de la realitat particular del nostre territori.

Objectius de desenvolupament sostenible amb més impacte





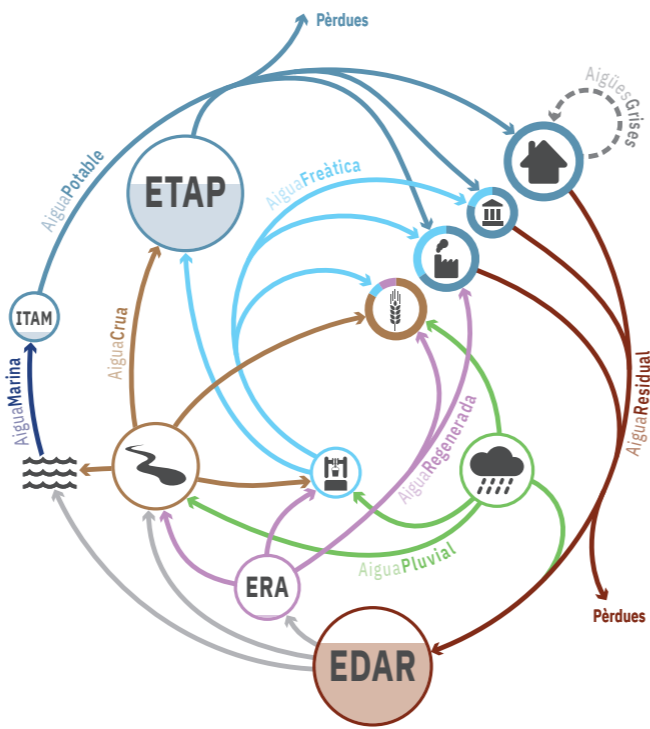
5 PECIA

Pla estratègic del cycle integral de l'aigua de l'àrea metropolitana de Barcelona

En el context de sequera i canvi climàtic, la gestió dels recursos naturals, com l'aigua, esdevé una prioritat per garantir la sostenibilitat a curt i llarg termini. L'adopció de pràctiques d'economia circular permet maximitzar l'ús dels recursos i els materials, promovent-ne la reutilització i reduint els residus en tots els àmbits.

L'AMB és responsable de la gestió del cycle de l'aigua: distribució i consum en baixa, depuració de les aigües residuals i regeneració per reutilitzar-les com a aigua no potable. Aquest darrer 2023, i degut al nou període de sequera, l'AMB ha consensuat un nou Pla estratègic del cycle integral de l'aigua (PECIA) per garantir el subministrament a 30 anys vista en tot el territori metropolità. La posada en marxa del PECIA implica que, per primera vegada, una administració d'àmbit local plantegi actuar de manera integral sobre tot el cycle de l'aigua.

L'objectiu principal del PECIA és plantejar mesures i propostes per reduir demandes i incrementar recursos de fonts alternatives, com és, per exemple, la reutilització d'aigua mitjançant la regeneració en estacions regeneradores d'aigua (ERA). Aquestes mesures permetrien diversificar les fonts d'abastament, ja que s'aprofitaria una font de recursos que actualment gairebé no s'utilitza, i es garantirien els recursos



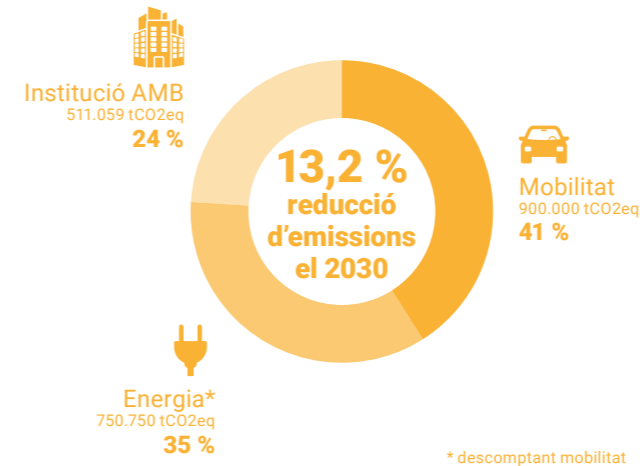
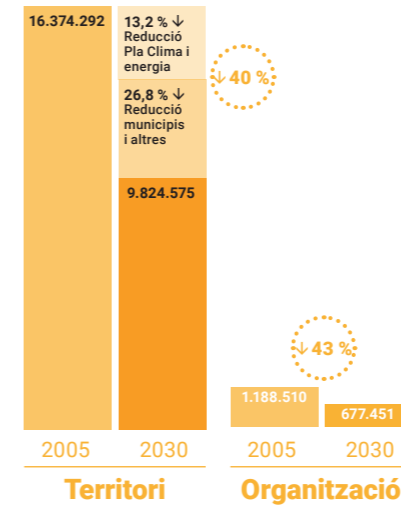
Reducció del dèficit d'aigua estimat futur de **44 hm³ → 25-30 hm³**

Objectius de desenvolupament sostenible amb més impacte



6 Pla clima i energia 2030

-40 %
d'emissions de carboni comparat amb el 2005



Davant el repte de combatre el canvi climàtic i ser més resilents, i de fer un canvi de model energètic que abandoni els combustibles fòssils, tot apostant per l'estalvi i l'eficiència, l'AMB ha aprovat el Pla clima i energia 2030, la principal estratègia metropolitana per lluitar contra el canvi climàtic i portar a terme la transició energètica.

D'aquesta manera, l'Administració metropolitana consolida el compromís d'assolir els objectius europeus de reducció de les emissions de CO₂ en un 40 % el 2030, d'assolir un 30 % d'energies renovables i millorar en un 30 % l'eficiència energètica. Les principals inversions, que ja s'estan duent a terme, consisteixen a implantar energies renovables als equipaments del territori mitjançant plaques fotovoltaïques i alhora afavorir l'adaptació de la metròpolis als impactes que ja s'experimenten com l'augment de la temperatura.

Objectius de desenvolupament sostenible amb més impacte





7 PMMU 2025-2030 Pla metropolità de mobilitat urbana

Avui dia, la competitivitat en l'entorn globalitzat de les grans metròpolis recau, en part, en la disponibilitat d'un sistema de transport que resolgui la mobilitat de les persones eficaçment i de la manera més eficient possible. És a dir, amb la mínima despesa energètica i ambiental i, al mateix temps, garantint l'accessibilitat del conjunt de la població, tant si aquesta població té accés a un vehicle privat com si no hi té accés.

El Pla metropolità de mobilitat urbana (PMMU) és un instrument de planificació que té el propòsit d'impulsar els canvis necessaris en la mobilitat urbana amb criteris de sostenibilitat tot millorant la qualitat de vida dels ciutadans. També fixa criteris i orientacions pel que fa al desenvolupament dels plans de mobilitat urbana sostenible (PMU) dels 36 municipis metropolitans, amb la finalitat que les estratègies locals siguin compatibles amb una estratègia d'abast metropolità.

D'altra banda, d'acord amb el caràcter transversal de la mobilitat, el PMMU recull propostes que afecten altres administracions i, per tant, es configura com un pla multinivell. És a dir, l'assoliment dels reptes de mobilitat metropolitana requereix la contribució dels agents i de totes les administracions amb competències.



Salut
Minimitzar els efectes negatius de la mobilitat en la salut de la població



Sostenibilitat
Reduir els impactes ambientals i la contribució al canvi climàtic de la mobilitat



Eficiència
Millorar l'eficiència del sistema de transport per facilitar el progrés econòmic i social



Equitat
Promoure un sistema metropolità de mobilitat just que garanteixi l'accés al transport públic i que fomenti la cohesió social

Objectius de desenvolupament sostenible amb més impacte



8 PREMET25 Programa metropolità de prevenció i gestió de recursos i residus municipals 2019-2025

El Programa metropolità de prevenció i gestió de recursos i residus municipals 2019-2025 (PREMET) planteja un canvi en el sistema de recollida i tractament de residus metropolità, no només per arribar a complir els objectius europeus, sinó per incorporar una nova lògica en la manera com s'utilitzen els recursos naturals i es gestionen els residus.

El PREMETS és una estratègia d'actuació basada en una nova governança que aposti per reduir els residus municipals, permeti assolir un 55 % de reciclatge l'any 2025 i aconseguir la neutralitat en carboni del sistema

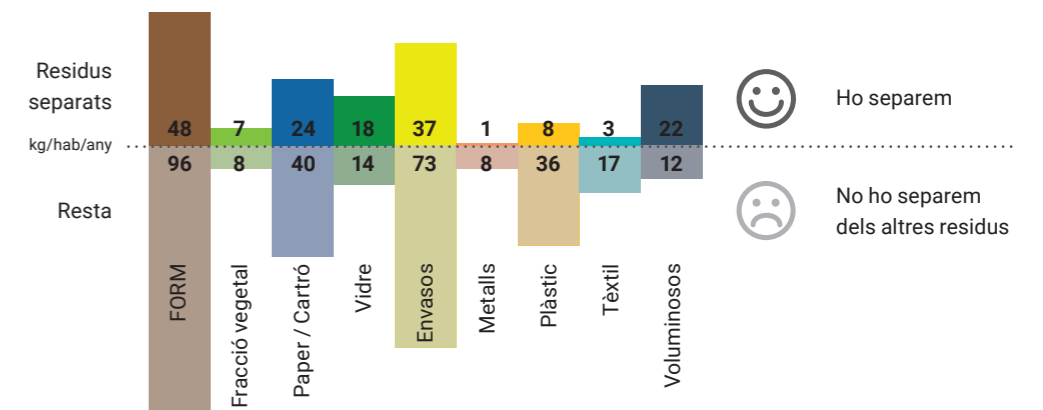
metropolità de tractament de residus. En aquest sentit, tant els ODS com la prevenció de residus són presents en l'estratègia del PREMETS des de la base.

Per portar-ho a terme, el PREMETS es divideix en cinc eixos estratègics, que incorporen, d'una banda, (1) el cicle de vida dels residus des de la prevenció (2) fins a la recollida i (3) el tractament posterior i, de l'altra, uns elements vertebradors i transversals que fan possible que aquest cicle funcioni, que són (4) l'educació ambiental i (5) una nova governança.

15 %
de reducció de generació respecte 2010

150 kg
de reducció de la generació de la resta per habitant

60 %
de recollida selectiva



Un 16 % del contingut no és orgànic!



Un 11 % del contingut no és reciclable!



Un 6 % del contingut no és vidre!



Un 8 % del contingut no és paper ni cartró!

Objectius de desenvolupament sostenible amb més impacte





9 Metròpolis Digital

Les àrees metropolitanas de tot el món estan creant ecosistemes d'innovació, empoderant els ciutadans i contribuint a un futur més pròsper, sostenible i digital que prioritzi la inclusió social de totes les persones. En aquest context, l'AMB ha impulsat un nou procés de digitalització generalitzat, transversal i equitatiu de tot el territori metropolità.

Mitjançant aquest procés, l'AMB vetllarà pel desenvolupament social i econòmic de tota la metròpolis, tenint en compte les particularitats i les singularitats de cada municipi i dels seus ciutadans. La digitalització és un element essencial per a aquest desenvolupament i l'AMB garantirà que tot el territori i la població progressin en les mateixes condicions.

Més enllà de la digitalització del territori i la capacitat de les persones, en l'àmbit de l'Administració digital (GovTech), l'AMB fa anys que implementa solucions tecnològiques per tal de millorar l'eficiència de la nostra Administració i apropar-la als ciutadans.

La transformació digital de l'AMB gira al voltant de diferents solucions digitals metropolitanas, que reuneixen més d'un centenar de productes. L'objectiu d'aquest ecosistema tecnològic és agilitzar els processos, augmentar l'eficiència dels serveis públics metropolitanas i millorar la qualitat del servei als ciutadans.



Infraestructura

Desplegar la infraestructura necessària per a la digitalització per evitar una implantació desigual entre municipis.

Connectivitat

Assegurar la connectivitat de les infraestructures i el flux de dades per poder augmentar el potencial d'aquestes tecnologies i maximitzar les seves funcionalitats.

Persones

Implicar la ciutadania en el procés de digitalització, fonamental per garantir la inclusió i maximitzar els beneficis dels avenços tecnològics.

Objectius de desenvolupament sostenible amb més impacte



10 Participació ciutadana i transparència



PAM

Pla d'actuació metropolità

PDUM

Pla director urbanístic metropolità

PMMU

Pla metropolità de mobilitat urbana

PMES

Programa metropolità d'educació per a la sostenibilitat 2030

La participació ciutadana és clau per assolir la inclusió i l'equitat en el desenvolupament metropolità, per això l'AMB compta amb la plataforma digital Participa AMB, a través de la qual es porten a terme processos participatius d'interès metropolità. En són exemples destacables, per l'impacte sobre el territori i les persones, el PAM 2024-2027, el PDUM i el PMMU 2025-2030.

En aquests tres processos participatius, a més de comptar amb el canal digital per a la participació oberta de tota la ciutadania, es van organitzar tallers, sessions de treball i altres espais de participació a fi de tenir en compte la veu de la ciutadania, de les entitats, dels agents socials i d'altres organismes i poder recollir les seves propostes i reflexions.

Pel que fa a la transparència, l'AMB compta amb l'Agència de Transparència, formada per un equip permanent, integrat per la direcció i l'equip tècnic i administratiu.

Aquest equip de treball coordina el desplegament de les obligacions en matèria de transparència, bon govern i integritat pública que estableix la legislació, mitjançant la col·laboració amb les diferents àrees de govern de l'AMB, serveis, entitats vinculades i empreses prestadores de serveis.

Per facilitar aquesta missió, totes les unitats de l'Administració metropolitana i les entitats del sector públic han designat una persona referent, denominada enllaç de transparència, per vehicular als seus respectius àmbits la implementació de les polítiques de govern obert. Aquesta xarxa de col·laboradors està integrada per una trentena de persones que reben una formació especialitzada i són el canal permanent per atendre els requeriments de l'Agència de Transparència que afectin els respectius àmbits competencials i per impulsar el compliment de la normativa de transparència, accés a la informació pública i bon govern.

Passos següents

El compromís de l'AMB amb l'Agenda 2030 ha estat ferm i conscient des del 2016. Les competències de l'Administració metropolitana, vinculada als serveis bàsics de l'entorn urbà com és la mobilitat i el transport públic, la gestió del cycle integral de l'aigua o el tractament de residus, la situen com una institució clau per assolir els ODS a la metròpolis barcelonesa. Des de l'aprovació de l'Agenda 2030, l'AMB ha anat assistint als fòrums internacionals d'ONU-Hàbitat i ha participat en les xarxes internacionals de ciutats, per donar a conèixer i promoure aquest compromís amb els ODS a escala local i des d'una perspectiva metropolitana. Però també ha promogut i impulsat els ODS en les diferents

trobades i reunions internacionals que ha acollit. El present informe metropolità voluntari és una prova d'aquest fet.

Però no seria coherent amb la feina desenvolupada fins ara el fet que aquest informe no tingués un recorregut més enllà de la seva pròpia elaboració. Quedaria com una feina a mig fer si no fos una eina imprescindible per al futur de les polítiques públiques de les quals l'AMB és responsable i titular. Per això, cal treballar en un conjunt de línies i d'accions en relació amb l'informe que l'AMB engegarà a partir d'ara amb la voluntat de donar continuïtat a la feina feta fins ara:

1. La difusió i la comunicació tant internament, de l'AMB, perquè els serveis de l'organització el coneguin i se l'apropriïn, com externament, en tots aquells fòrums i xarxes de ciutats on es debatin algun dels aspectes o polítiques relacionades amb la localització dels ODS.
2. La integració de l'informe metropolità voluntari en les polítiques públiques que es dissenyin des de l'AMB, com ja s'ha fet amb els dos plans d'actuació metropolitans anteriors (PAM 2019-2023 i 2023-2027), perquè estiguin alineades amb els objectius de l'Agenda 2030.
3. El seguiment dels objectius i dels indicadors de l'informe metropolità voluntari per permetre una traçabilitat dels compromisos i les fites que planteja aquest informe.
4. L'enfortiment de les aliances amb organismes internacionals com les que ja es tenen des del 2018 amb ONU-Hàbitat, i el manteniment de la participació de l'AMB en les xarxes internacionals de ciutats com un element estratègic de posicionament de la governança metropolitana.
5. La recerca de les fonts de finançament necessàries que promoguin projectes innovadors vinculats als ODS que permetin anar més enllà en l'eficiència i l'eficàcia de les polítiques metropolitanes.
6. La capacitat i la formació del personal de l'AMB, sota criteris de l'informe metropolità voluntari, per garantir una transferència de coneixement adequada en intercanvis i missions internacionals.

El món canvia de pressa i, pel 2030, a les ciutats del món observarem els efectes i els impactes d'una revolució tecnològica que canviarà la manera en què s'han construït les ciutats i les metròpolis. I, davant d'això, sorgeix un repte important: passar de fer en digital, adoptant eines digitals per optimitzar processos, a ser digital, que implica aprofitar l'accés a grans quantitats d'informació per a la presa de decisions, treballant per assumir la profunda transformació cultural i tecnològica que impregna totes les esferes de la ciutadania, tant les personals com les públiques.

Aquesta és la voluntat de l'AMB i, sobretot, el compromís de pensar en l'Agenda post 2030 i preparar-nos-hi. La Cimera del Futur convocada per les Nacions Unides el setembre del 2024 ens interpel·la en un futur que ja és molt proper, i les àrees metropolitanes i les ciutats del món han d'estar preparades per a aquest gran repte que comporta renovar el compromís global d'una agenda de desenvolupament compartida, equitativa, més justa socialment i econòmicament sostenible.



Horitzó 2030 Treballar en digital

Fer en digital

- Convertir la informació física a digital.
- Integrar tecnologies digitals als processos de l'administració pública (serveis i polítiques).
- Modernitzar sistemes de treball i formes d'organitzar les administracions públiques.
- Automatitzar processos manuals.
- Traslladar sistemes a l'entorn internet.



Ser digital

- Utilitzar dades en temps real per prendre decisions més ràpides i eficients.
- Delegar la presa de decisions a equips estratègics i operatius.
- Desenvolupar formes més iteratives i ràpides de donar resposta a les demandes ciutadanes.
- Replantejar l'experiència de la ciutadania, fer-la coparticip i cocreadora de polítiques públiques.

L'Àrea metropolitana de Barcelona en acció

Horitzó 2030: cap a una metròpolis sostenible

Informe voluntari metropolità

