

LA  
SEU  
DE

L'AMB

UN EXEMPLE  
D'ARQUITECTURA  
RACIONAL  
A LA ZONA FRANCA  
DES DE 1973

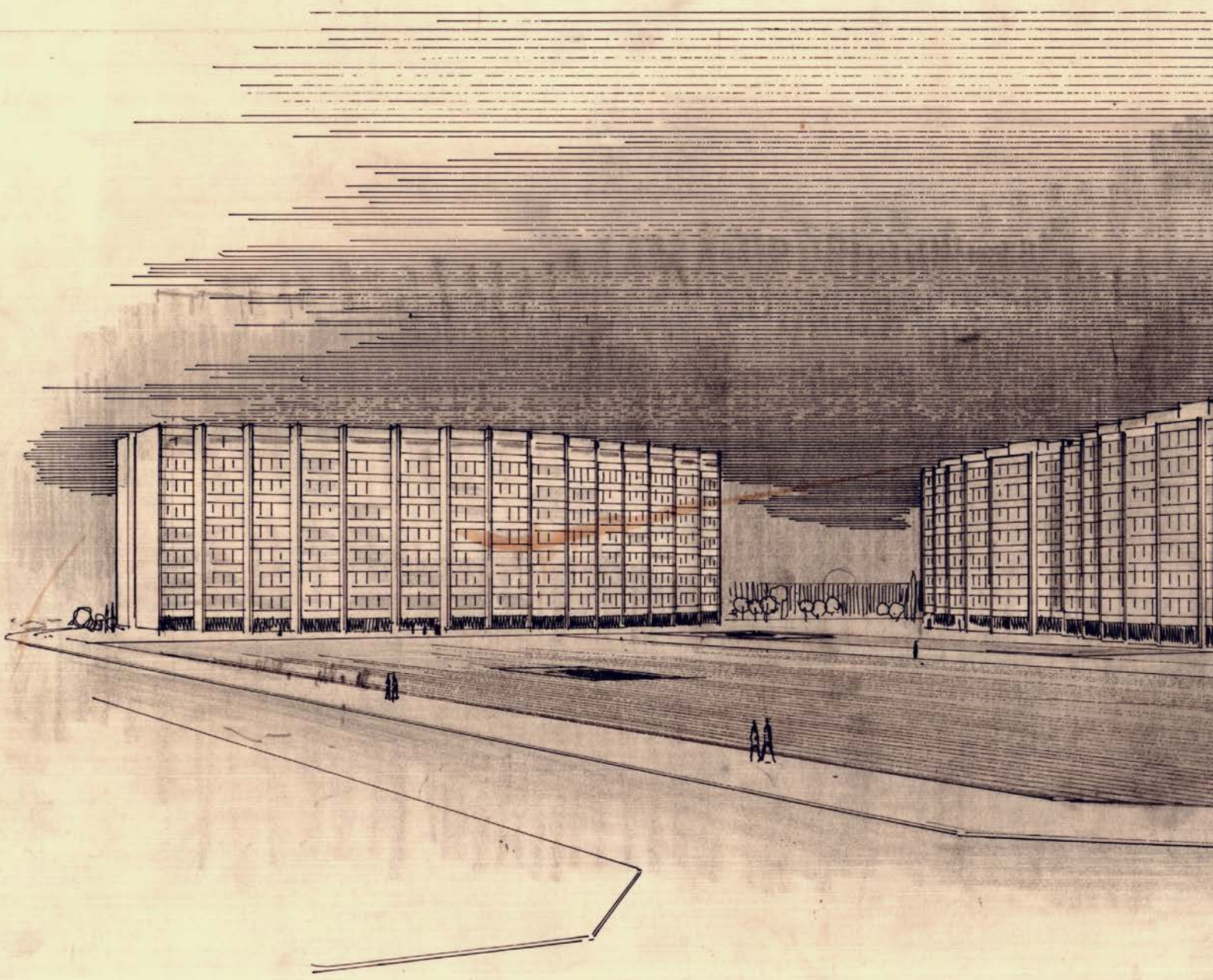
A la Zona Franca, el conjunt d'edificis projectat per l'estudi Mitjans-Borrell a principis dels anys setanta és el testimoni viu d'una etapa de transformació urbana i industrial que va activar un dels polígons portuaris més importants d'Europa.

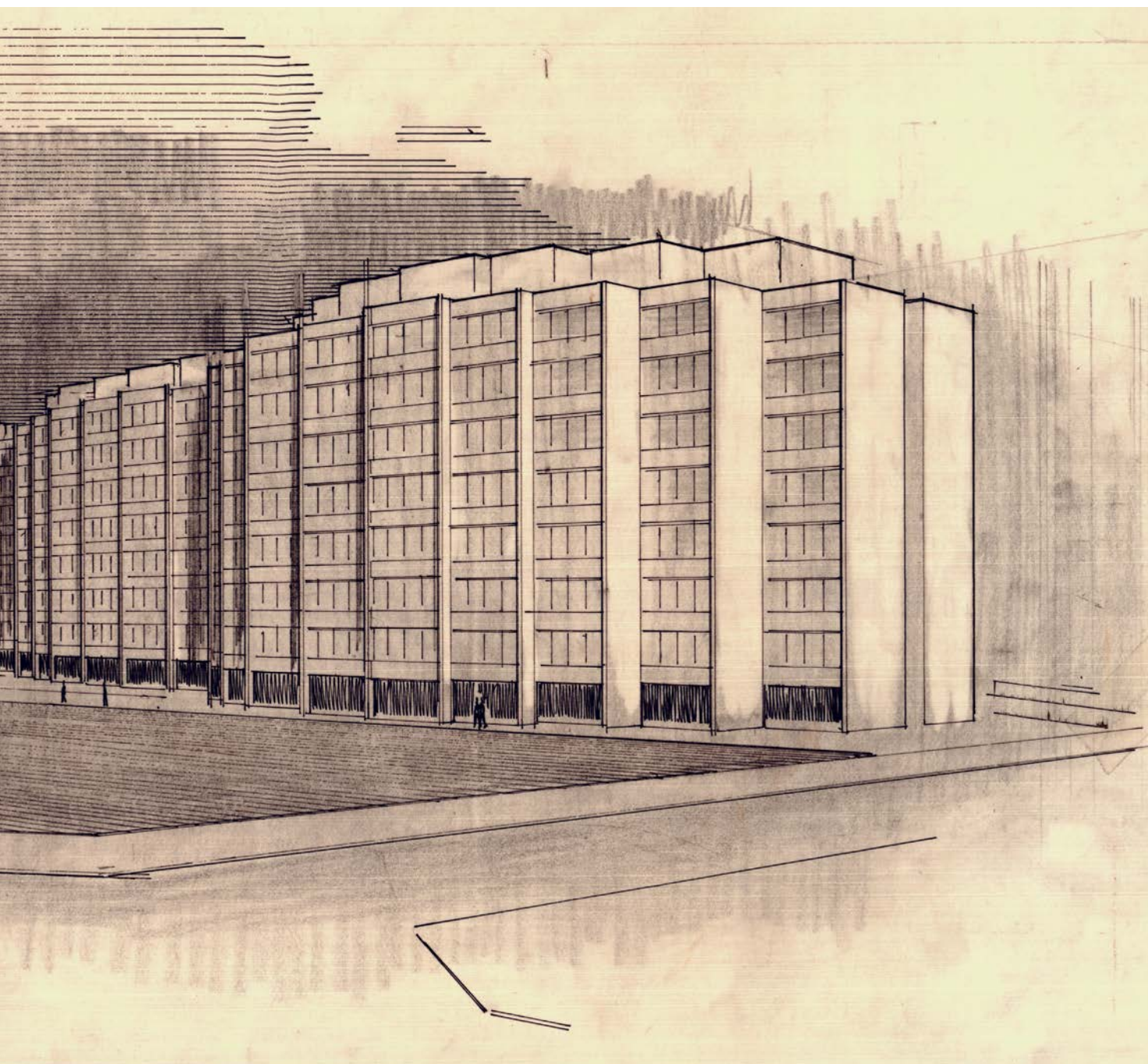
Avui, l'edifici A, seu de l'Àrea Metropolitana de Barcelona (AMB), és un exemple incontestable d'arquitectura funcional i atemporal, capaç d'adaptar-se als nous usos sense perdre la identitat ni el bon funcionament.

F. MITJANS MIRÓ

ED. OFICINAS DEL CONSEJO Z.F.

FECHA	COPIAS	FECHA	COPIAS	SALIDA	DESTINO	DEVOLUC.	SALIDA	DESTINO	DEVOLUC.	SECCION	TAMAÑO





EL CONTEXT  
I ELS  
ARQUITECTES ..... 6

EL PROJECTE  
ORIGINAL ..... 14

40 ANYS A  
LA NOVA SEU ..... 56

ADAPTACIÓ ALS  
NOUS TEMPS ..... 70

L'EXPOSICIÓ ..... 98

VISITES  
GUIADES ..... 116

EL CONTEXT  
I ELS  
ARQUITECTES

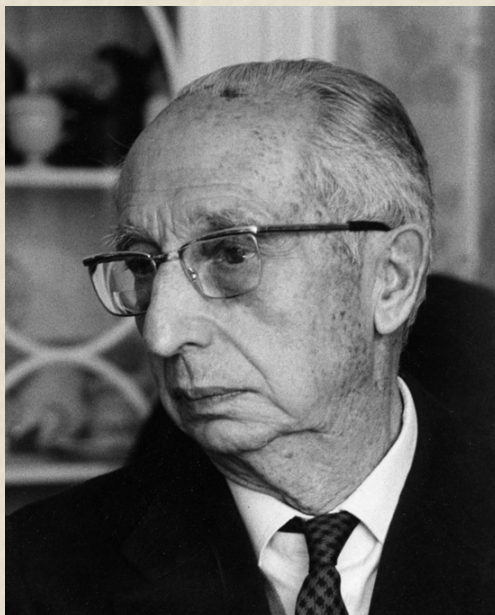
L'estudi Mitjans-Borrell, integrat per Francesc Mitjans Miró i el seu fill Juan Pablo Mitjans Perelló, juntament amb els germans Agustí i Carles Borrell Calonge, va projectar l'any 1973 el conjunt d'edificis d'oficines a la Zona Franca de Barcelona. La seva arquitectura es fonamenta en un racionalisme humanista, amb atenció especial a la llum, els espais diàfans, l'expressivitat de l'estructura i la durabilitat.

Francesc Mitjans és l'autor d'obres emblemàtiques com el Camp Nou, la torre del Banco Atlántico (actual torre Banc Sabadell), els habitatges Seida o l'edifici d'oficines Estel (actualment remodelat). Aquest últim cas presenta clares similituds amb els edificis de la Zona Franca.

FRANCESC MITJANS MIRÓ,  
L'ARQUITECTE DE LA  
BARCELONA DE LA SEGONA  
MEITAT DEL SEGLE XX

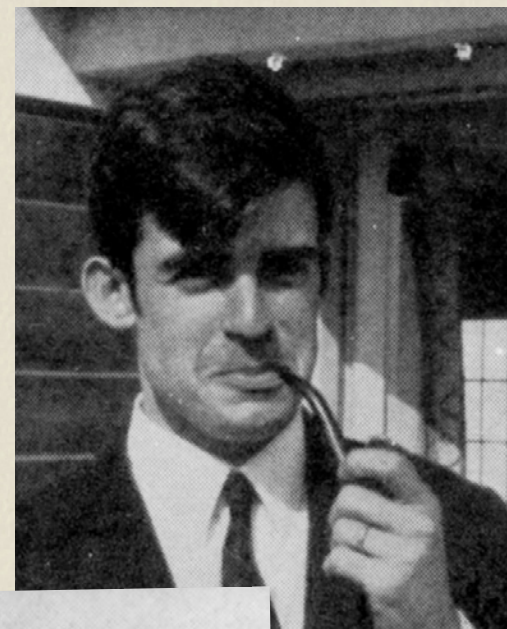
FRANCESC  
MITJANS  
MIRO

1909-2006



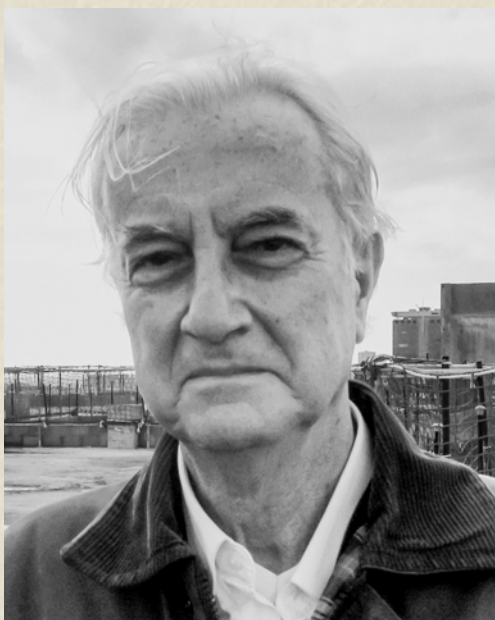
AGUSTÍ  
BORRELL  
CALONGE

1940-2006



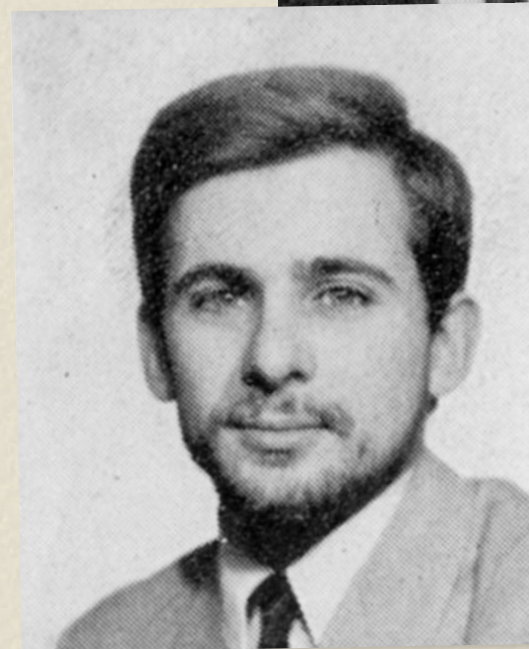
JUAN PABLO  
MITJANS  
PERELLÓ

1949



CARLES  
BORRELL  
CALONGE

1943











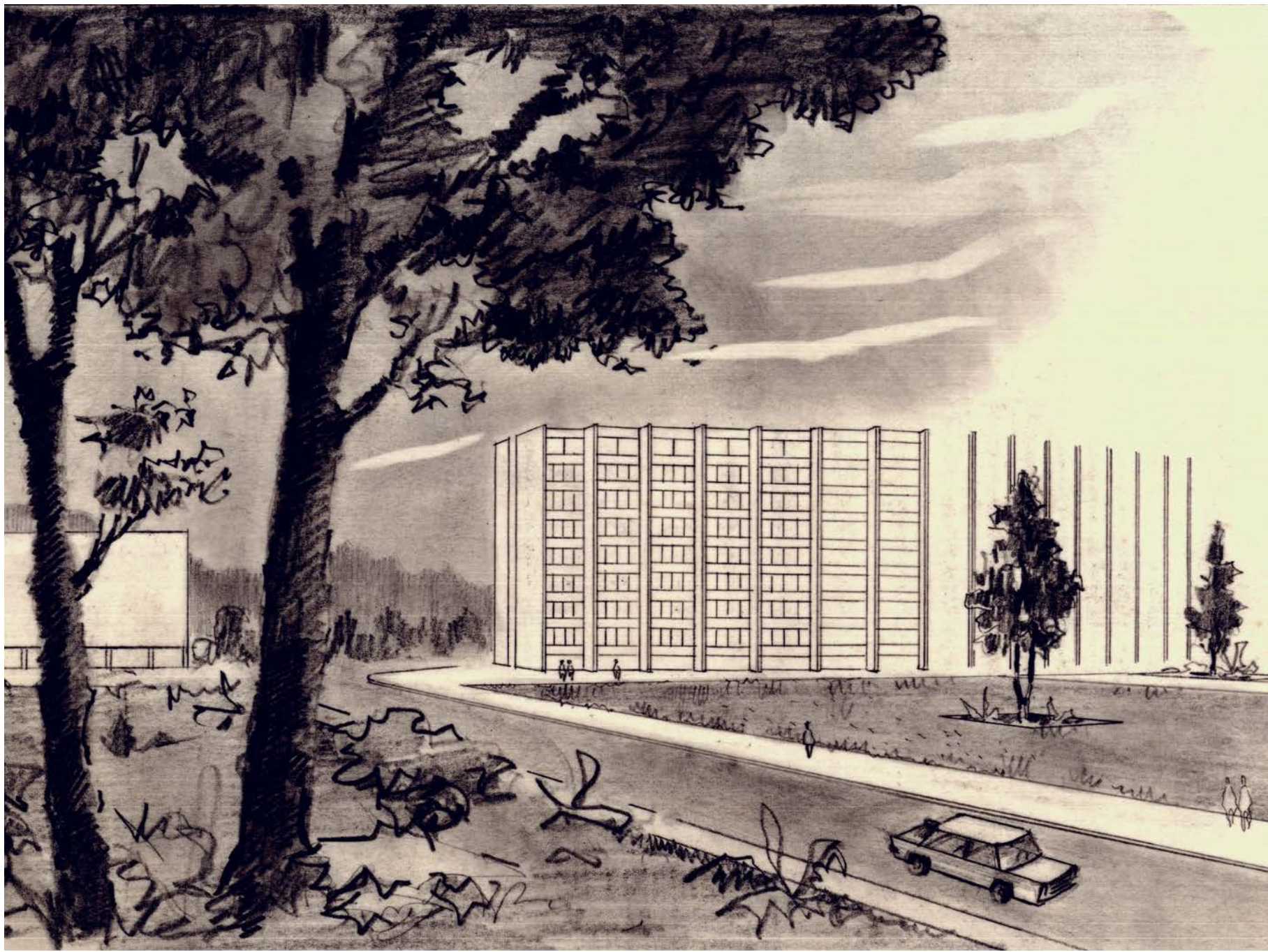
# EL PROYECTO ORIGINAL

El conjunt, encarregat pel Consorci de la Zona Franca, consta de cinc edificis: un d'aïllat (A), de caràcter més noble, i quatre volums interconnectats esglaonadament (B).

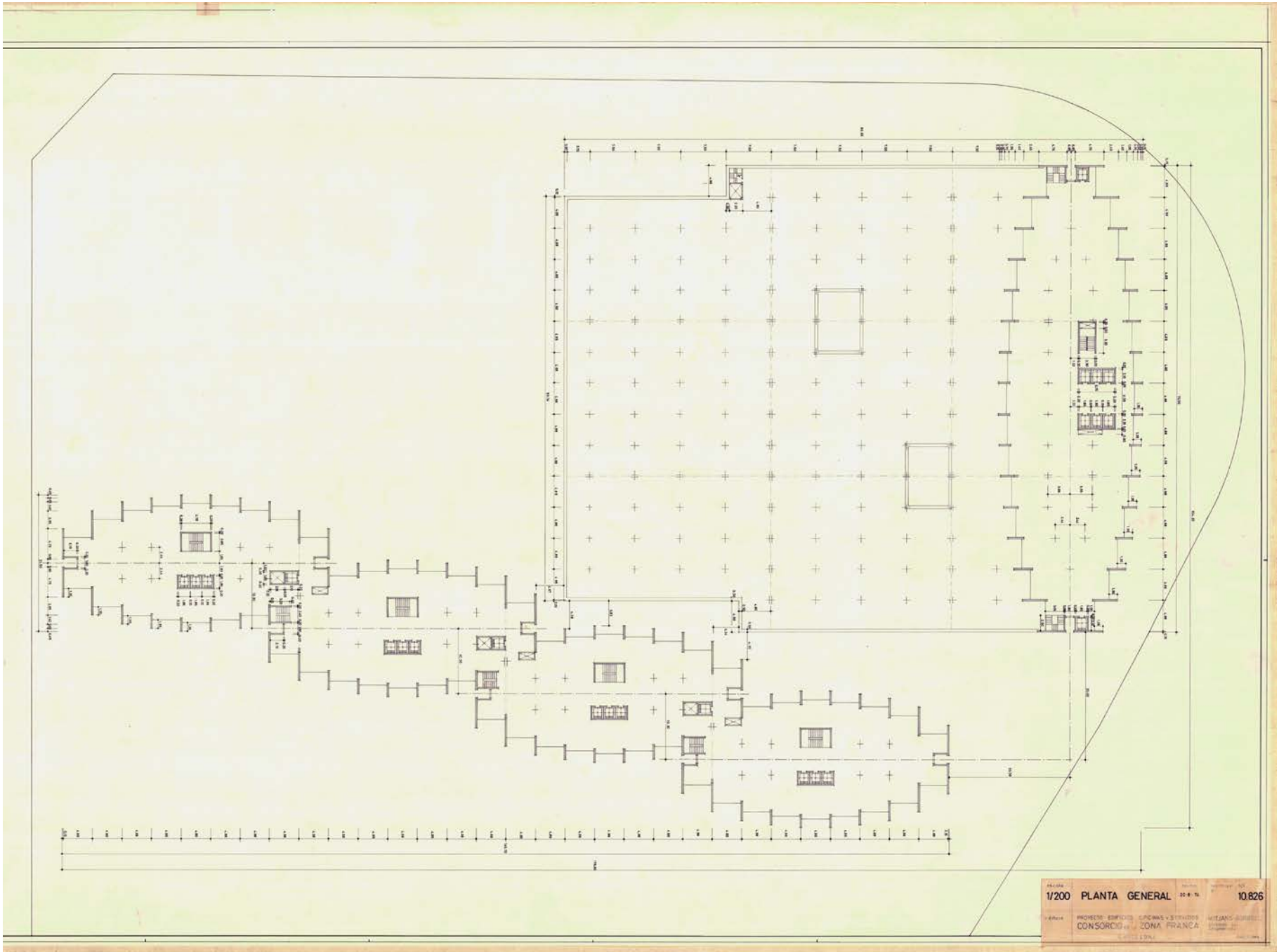
Tots es configuren a partir de façanes convexes, ritmades per pilars apantallats disposats perpendicularment a la façana. Aquesta estructura aporta versatilitat funcional a l'interior, amb espais amplis i diàfans, amb

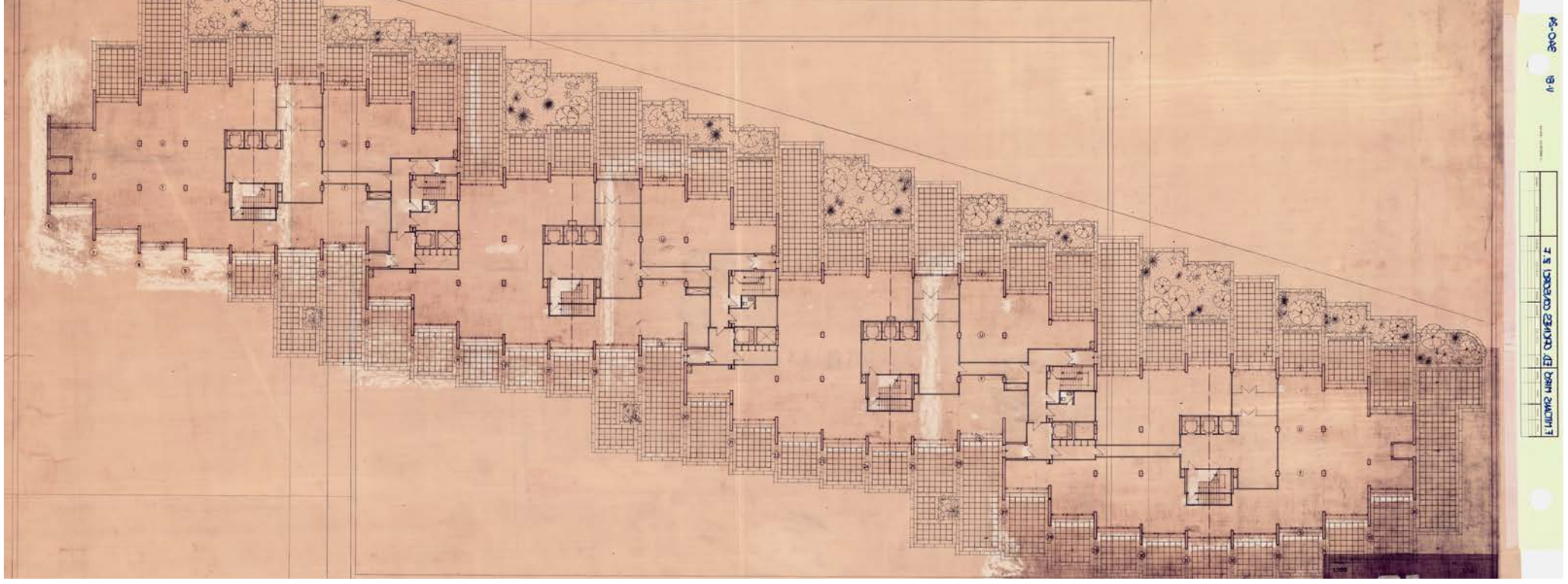
planta lliure i amb una entrada generosa de llum natural a través de les façanes vidriades.

La imatge de les façanes és un dels trets més característics i identitaris del conjunt, gràcies a la presència de les lames verticals orientables de color blanc. Aquests filtres protegeixen el mur cortina de la llum solar directa sense renunciar a la transparència, la lluminositat ni les vistes.



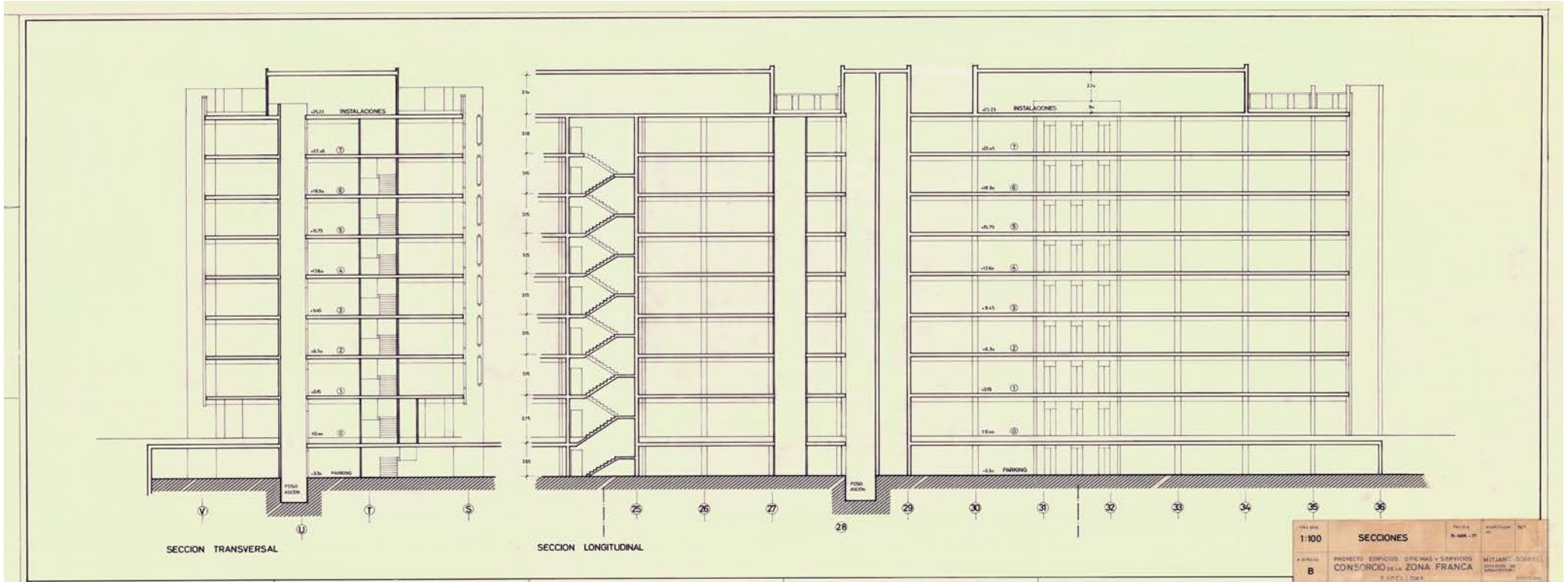






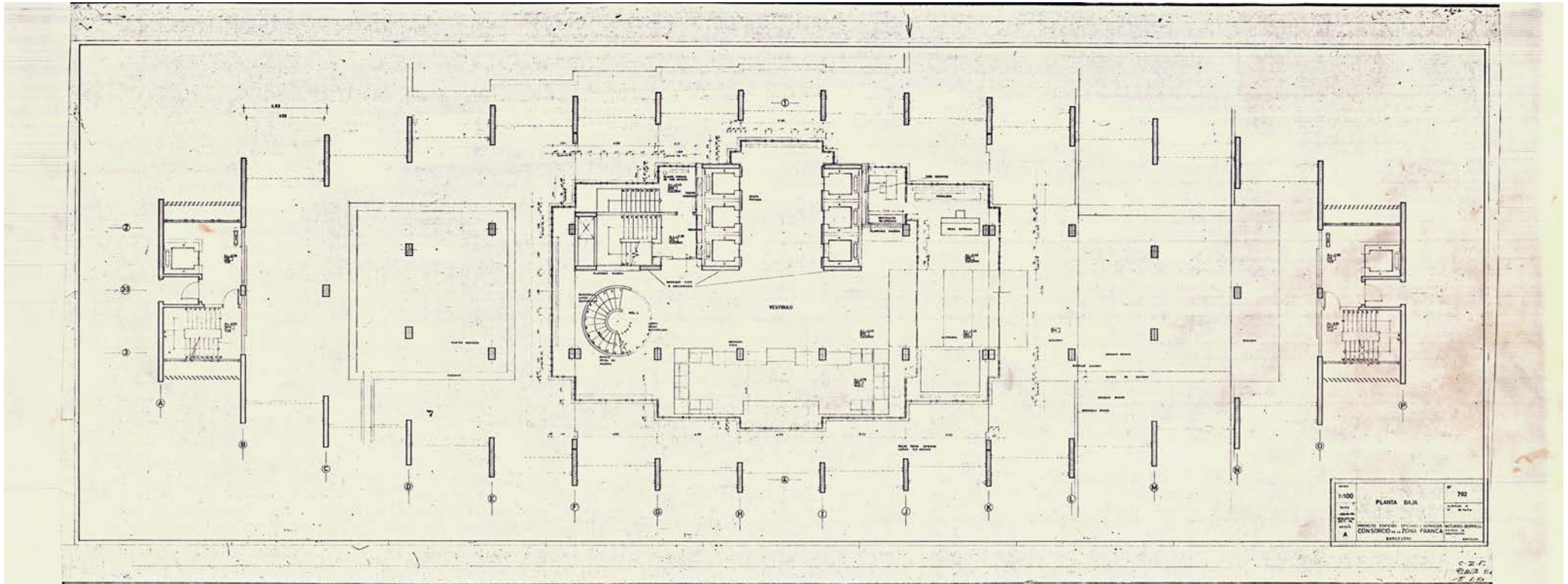
PLANTA EDIFICI B

1976



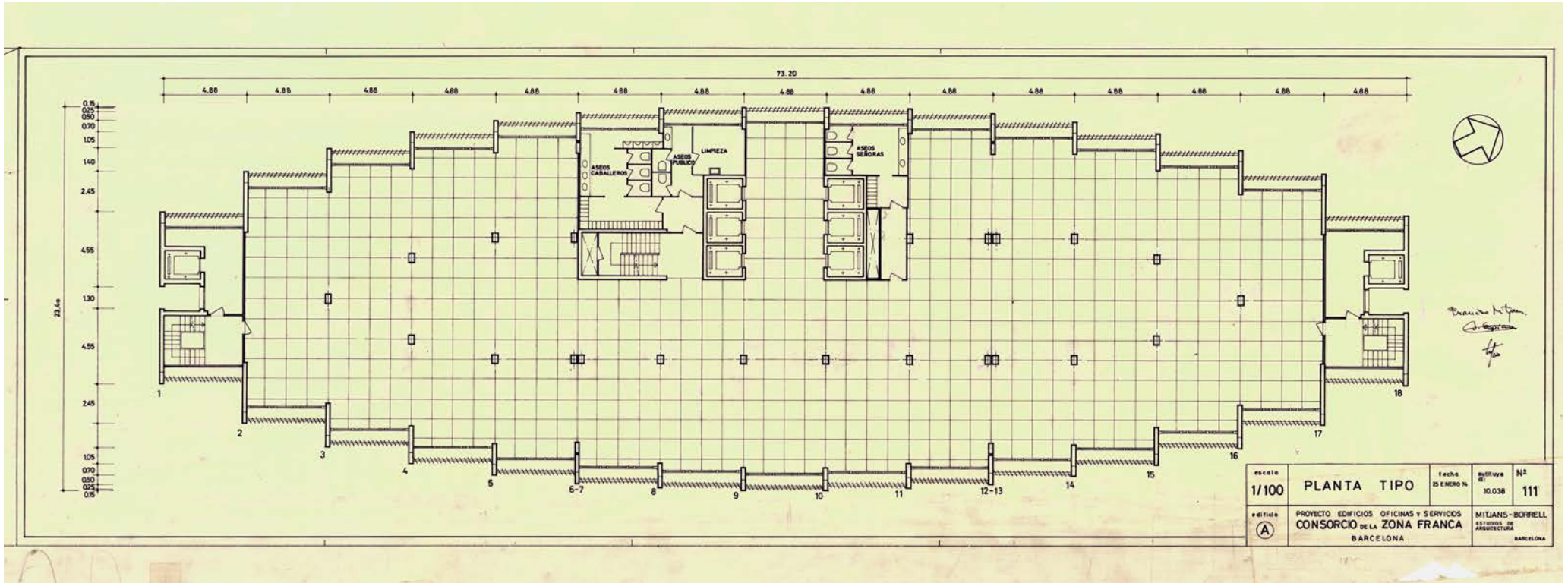
SECCIONS

1977



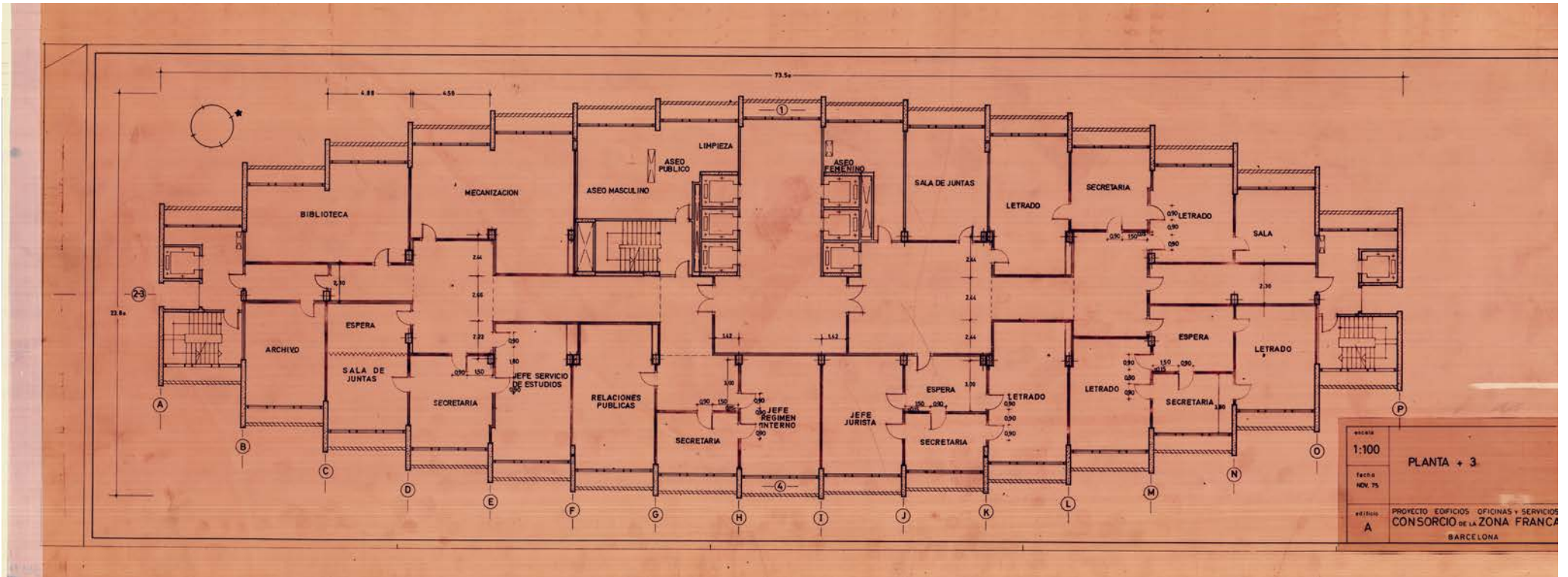
PLANTA BAIXA

1976



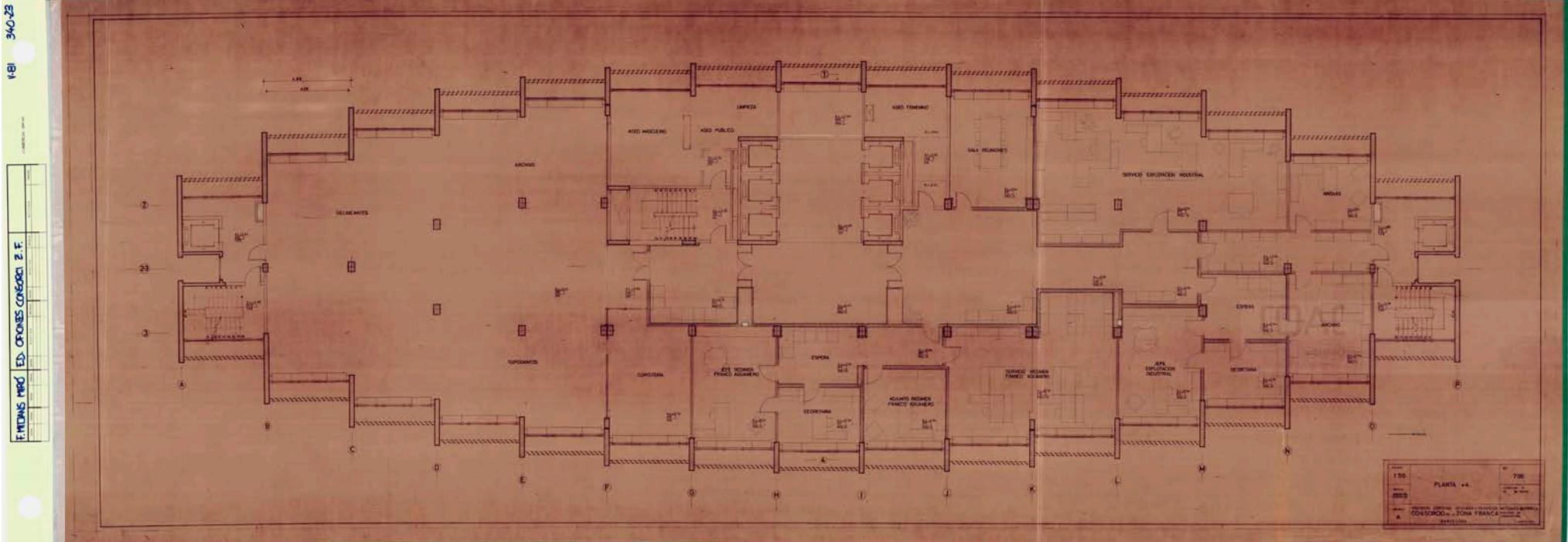
PLANTA TIPUS

1976



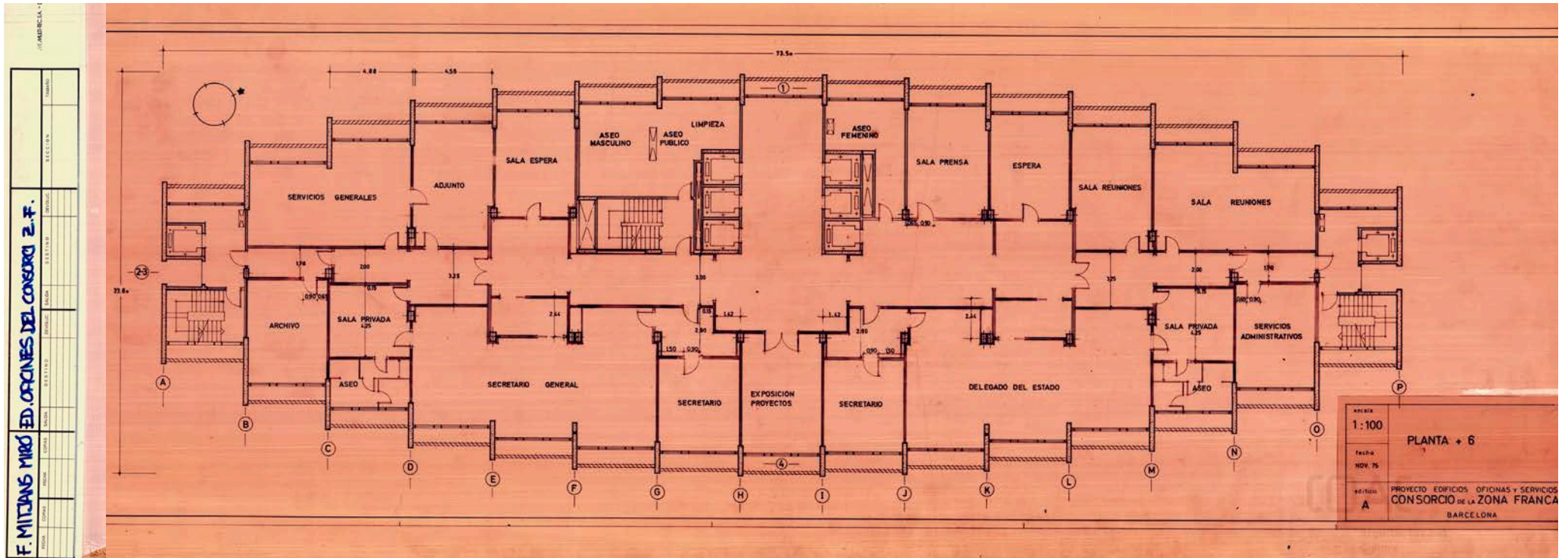
PLANTA 3

1976



PLANTA 4

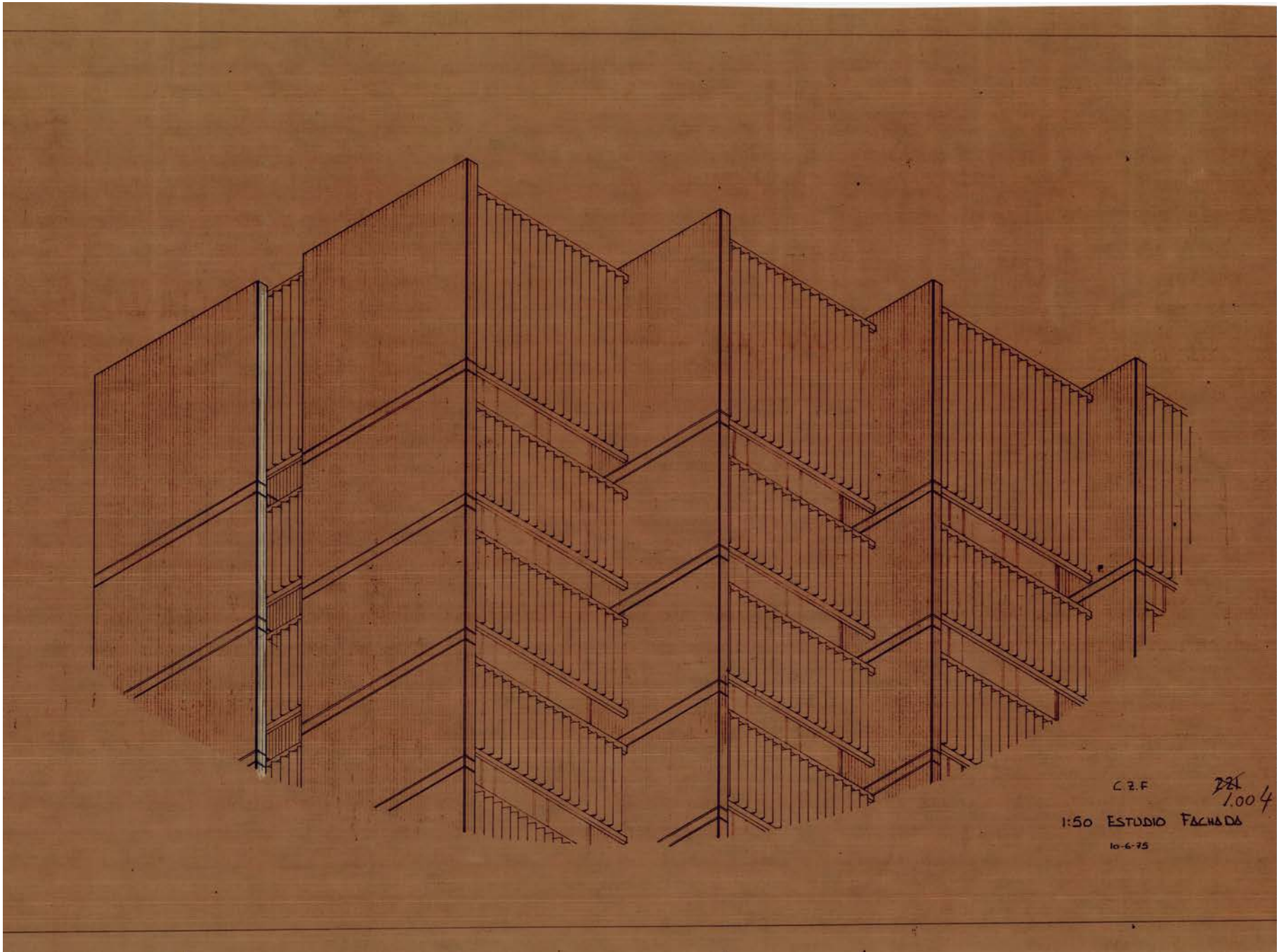
1976



PLANTA 6

1976





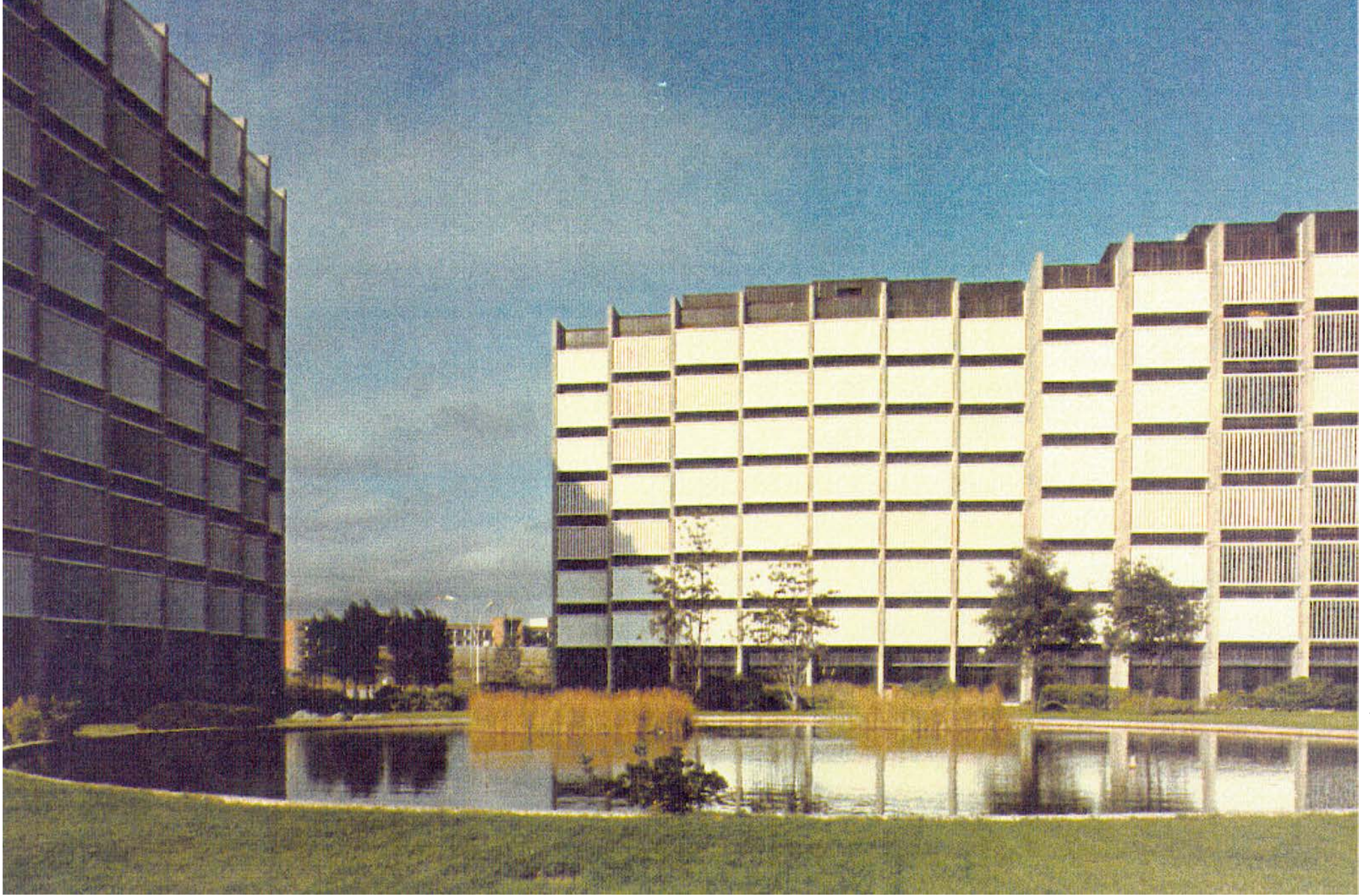
«El projecte i l'obra de les oficines de la Zona Franca és el que més em va marcar professionalment, per la seva envergadura, per la confiança del meu pare, per compartir-lo amb un altre despatx i pels mitjans que es van dedicar per dur-lo a terme.»

Juan Pablo Mitjans





Foto: Juan Pablo Mirjans Perelló

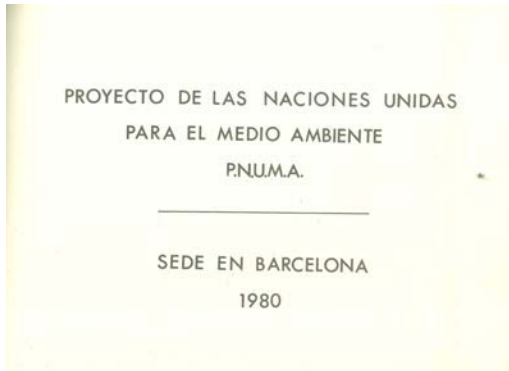
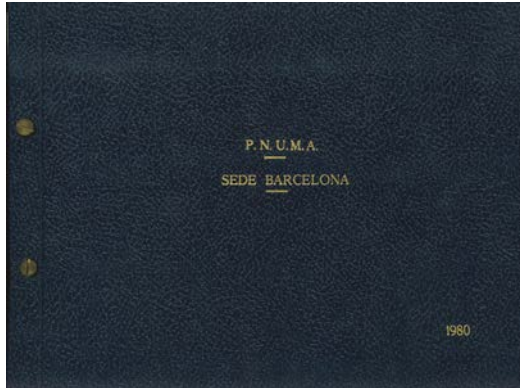


L'any 1980, cinc anys abans que l'edifici passés a mans de la Corporació Metropolitana de Barcelona, l'edifici A va ser proposat com a possible seu del Programa de les Nacions Unides per al Medi Ambient (PNUMA).

El projecte descrivia un edifici modern, funcional i ben connectat, amb una superfície de més de 37.000 m<sup>2</sup>, zones enjardinades i serveis avançats per a l'època.

Tot i reunir les condicions tècniques i d'ubicació adequades, la proposta no va prosperar, i l'edifici va continuar destinat a usos administratius fins que s'hi va instal·lar la corporació metropolitana.

Aquest episodi il·lustra l'ambició de Barcelona i el paper estratègic que aspirava a tenir com a centre de referència institucional i mediambiental al Mediterrani.



SEDE EN BARCELONA DEL "PROYECTO DE LAS NACIONES UNIDAS PARA EL MEDIO AMBIENTE" (PNUMA).

La sede del Organismo dependiente de Naciones Unidas encargado de la lucha contra la contaminación del Mediterráneo en Barcelona, posee las siguientes características y servicios :

SITUACION

Ubicado en el complejo de la Zona Franca, situado al Sur de Barcelona, en el punto de cruce de dos importantes vías de comunicación, el Primer Cinturón de Ronda y la Autopista del Cinturón Litoral.

La distancia al centro de la ciudad (Plaza Cataluña) es de 5 Km. de los cuales 3,800 son de autopista urbana.

La zona residencial de Pedralbes, con viviendas en bloques aislados y jardín, dista 7 Km., comunicada por la autopista urbana del Cinturón de Ronda.

La zona residencial de Gavá y Castelldefels, con viviendas unifamiliares junto a la playa, dista 18 Km. a través de la autovía de la Gran Vía.

La distancia al Aeropuerto de Barcelona es de 8 Km.

Dista de la estación central de ferrocarril 3 Km., utilizando la autopista urbana del Cinturón de Ronda.

CARACTERISTICAS

El complejo de edificaciones donde se ubica la sede del PNUMA ocupa una extensión de 37.900 m<sup>2</sup>, con una zona ajardinada de 14.500 m<sup>2</sup>. y está ocupado por oficinas de la Administración Pública.

Las características y servicios del edificio donde se ubicará la sede del PNUMA, son las siguientes :

Edificio compuesto de sótano, planta baja, siete plantas y ático. Estructura de hormigón armado y cerramientos exteriores mediante muros cortina no practicables y parasoles.

En la planta sótano se hallan situados el control de entrada de personal, la sala de control de las instalaciones, grupos de presión y contra incendios, almacén y vestuarios.

La planta sótano se comunica con el parking, con capacidad para 500 vehículos, dotado de control automático de entradas y salidas, sistema de detección de incendios y ventilación forzada.

En la planta baja se sitúan la conserjería, centralita telefónica, vigilancia y servicio de recepción.

La sede del PNUMA podrá instalarse en la segunda o tercera plantas, que se encuentran libres.

La planta séptima ubica salas de uso general para convenciones y reuniones, y consta de : de acabados.

Despacho Presidencia

Biblioteca-Sala de reuniones para 25 plazas.

Hemiciclo con capacidad para 60 plazas.

Dos salas de reuniones de 8 y 10 plazas cada una.

Salón Bar de 134 m<sup>2</sup>.

Comedor con capacidad de 40 plazas y cocina correspondiente de 92 m<sup>2</sup>.

En la planta octava se encuentra la Sala de Actos, comunicada interiormente con la séptima planta. La Sala de Actos, perfectamente acondicionada, tiene una capacidad para 179 personas y posee :

Traducción simultánea 4 idiomas.

Audiofonía directa y sin hilos.

Pantalla proyección cine y diapositivas.

Equipos para proyección en 16 mm.; diapositivas, grabación en cassettes y bobina.

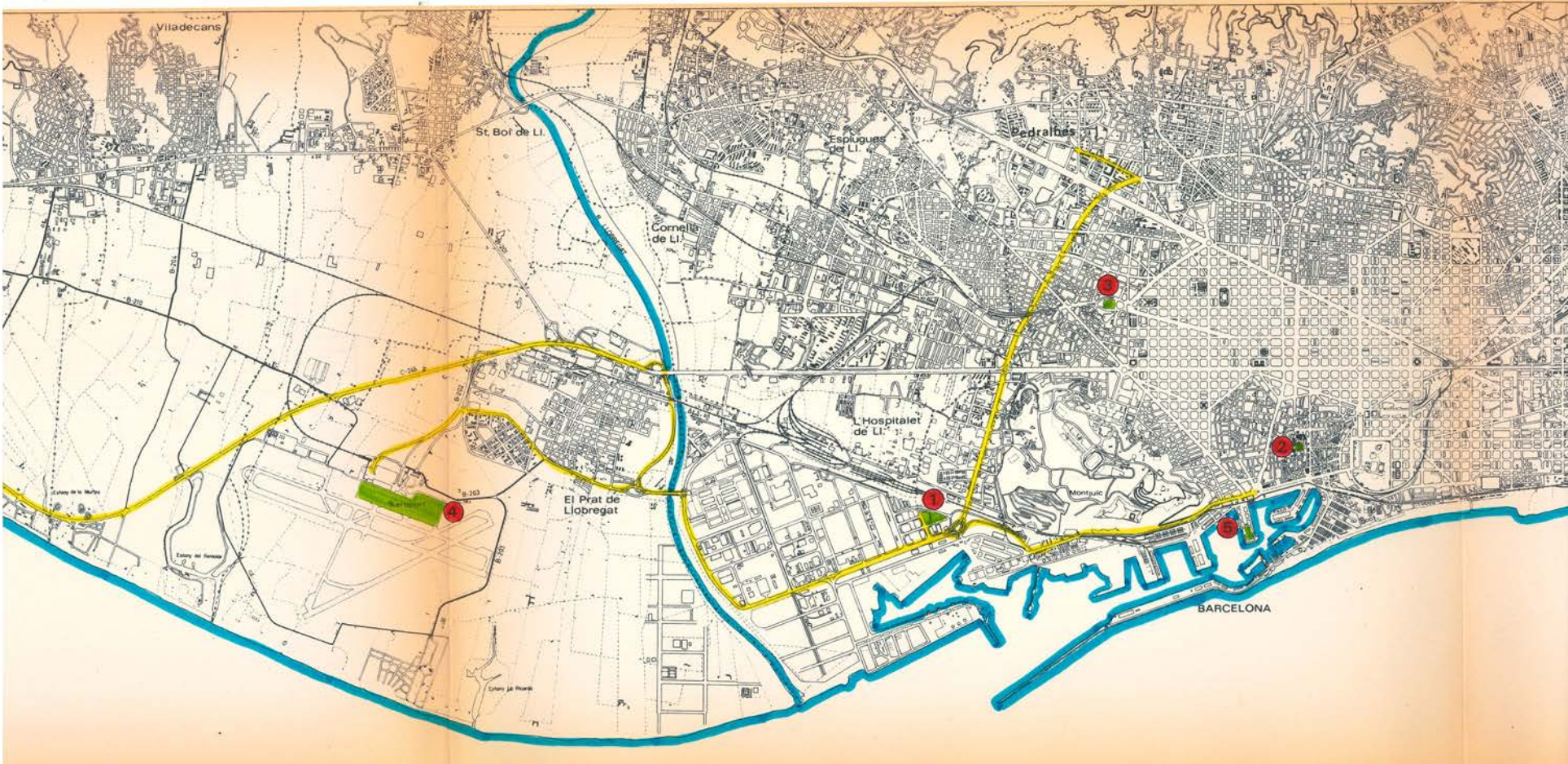
Cabina control y cuatro cabinas escalonadas -- traducción simultánea.

La planta del edificio tiene disposición longitudinal, con prácticamente sólo dos fachadas, la

distribución se realiza mediante un núcleo central de 6 ascensores y escalera, zona de aseo y un pasillo paralelo a las fachadas que dá acceso a los distintos despachos, de forma que todos tienen luz directa del exterior. En los dos extremos del edificio se hallan situados un mon tacargas y la escalera de emergencia.

La superficie útil por planta es de 1.200 m<sup>2</sup>, distribuidos de la siguiente manera : 750 m<sup>2</sup>. de oficinas, 350 m<sup>2</sup>. de vestíbulo y pasillos y 100 m<sup>2</sup>. de servicios.

Los acabados son de calidad, todos los suelos y tabiques se hallan insonorizados. Los suelos están cubiertos con moqueta en las zonas de oficinas y pasillos y de mármol en los vestíbulos. Las paredes revestidas de moqueta en pasillos y en algunos despachos. El resto enyesado y con pintura plástica. Los acabados de las plantas 6<sup>a</sup> y 7<sup>a</sup> son de gran calidad, con suelos de parquet, mármol o moqueta y techos en parte de madera, carpintería de gran calidad e iluminación y decoración adecuadas a ese tipo-













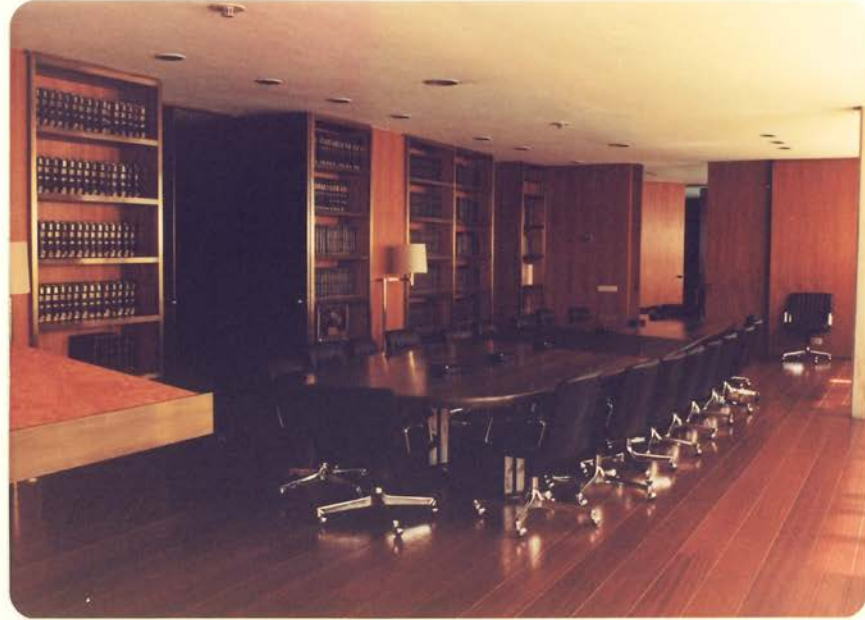
MENJADOR



CUINA







SALES DE REUNIONS



DESPATX OBERT











ACCÉS

APARCAMENT









PASSADÍS DISTRIBUCIÓ



VESTÍBUL PLANTA





PROCESSAMENT DE DADES



SALA DE CONTROL





40 ANYS  
A LA  
NOVA SEU

Tot i que el projecte encarregat a l'estudi Mitjans-Borrell era per al Consorci de la Zona Franca, finalment, l'any 1986, va ser la Corporació Metropolitana de Barcelona (CMB), una entitat supramunicipal creada el 1974 que tenia la seu a la plaça Lesseps, la que es va acabar establint a l'edifici A.

Amb el trasllat, la CMB va iniciar una nova etapa a la Zona Franca, que s'ha allargat fins a l'actualitat: 40 anys més tard aquest emplaçament s'ha consolidat com la seu corporativa de l'Àrea Metropolitana de Barcelona (AMB).



LA LLAR DE  
L'ARQUITECTURA I  
L'URBANISME METROPOLITÀ

El trasllat va suposar una transformació profunda en la manera d'organitzar l'espai i el treball d'oficina, buscant equilibri entre representativitat i eficiència funcional, i amb l'objectiu de reflectir una institució moderna i transparent.

El document tècnic de l'època descriu la planificació dels llocs de treball, i simbolitza el naixement d'una nova etapa administrativa i organitzativa, amb un disseny d'espais com a eina de gestió i identitat institucional.

L'objectiu era establir una normalització dels mitjans materials i del mobiliari per a cada tipus de lloc de treball, evitar desigualtats i garantir flexibilitat i funcionalitat.

**top. s.a.**

PLANIFICACION DE LAS NUEVAS OFICINAS  
DE LA CORPORACION METROPOLITANA DE  
BARCELONA EN LA ZONA FRANCA,

I.- PROGRAMA DE AREAS Y ZONIFICACION  
DEL EDIFICIO,

AM DE ORGANIZACION Y PLANEAMIENTO, S.A.

**top. s.a.**

RESUMEN SUPERFICIES INDICE DE ZONAS

EDIFICIO A Sin reformar

Planta	Nucleo	A.Espec.	G. de T.	Circul.	S.Ocupada	S.Planta	S.Dispon
Sotano	220	1080			1300	1300	
Baja	220	270			490	490	
Primera	305	215	568	162	1250	1250	
Segunda	260	45	740	205	1250	1250	
Tercera	260	100	680	210	1250	1250	
Cuarta	260	80	750	160	1250	1250	
Quinta	260	45	705	240	1250	1250	
Sexta	260	95	650	215	1220	1250	30
Total	2045	1930	4093	1192	9260	9290	30

EDIFICIO A Reformado

Planta	Nucleo	A.Espec.	G. de T.	Circul.	S.Ocupada	S.Planta	S.Dispon
Sotano	220	1080			1300	1300	
Baja	220	270			490	490	
Primera	305	225	602		1132	1250	118
Segunda	260	145	852		1257	1250	-7
Tercera	260	75	877		1212	1250	38
Cuarta	260	75	821		1156	1250	94
Quinta	260	75	780		1115	1250	135
Sexta	260	105	847		1212	1250	38
Total	2045	2050	4779	0	8874	9290	416

EDIFICIO B Sin reformar edificio A

Planta	Nucleo	A.Espec.	G. de T.	Circul.	S.Ocupada	S.Planta	S.Dispon
Sotano	150	430		150	630	1095	465
Baja	120	260	203	85	668	700	32
Primera	135	185	298		618	700	82
Segunda	135	265	305		700	700	
Tercera	135	45	509		689	700	11
Cuarta	135	80	485		700	700	
Quinta	135	45	520		700	700	
Sexta							
Septima							
Total	945	1310	2320	235	4705	5295	590

EDIFICIO B Reformado edificio A

Planta	Nucleo	A.Espec.	G. de T.	Circul.	S.Ocupada	S.Planta	S.Dispon
Sotano	150	415		150	615	1095	480
Baja	120	260	203	85	668	700	32
Primera	135	185	298		618	700	82
Segunda	135	265	305		700	700	
Tercera	135	45	520		700	700	
Cuarta							
Quinta							
Sexta							
Septima							
Total	675	1170	1326	235	3301	3895	594


**EDIFICIO A**

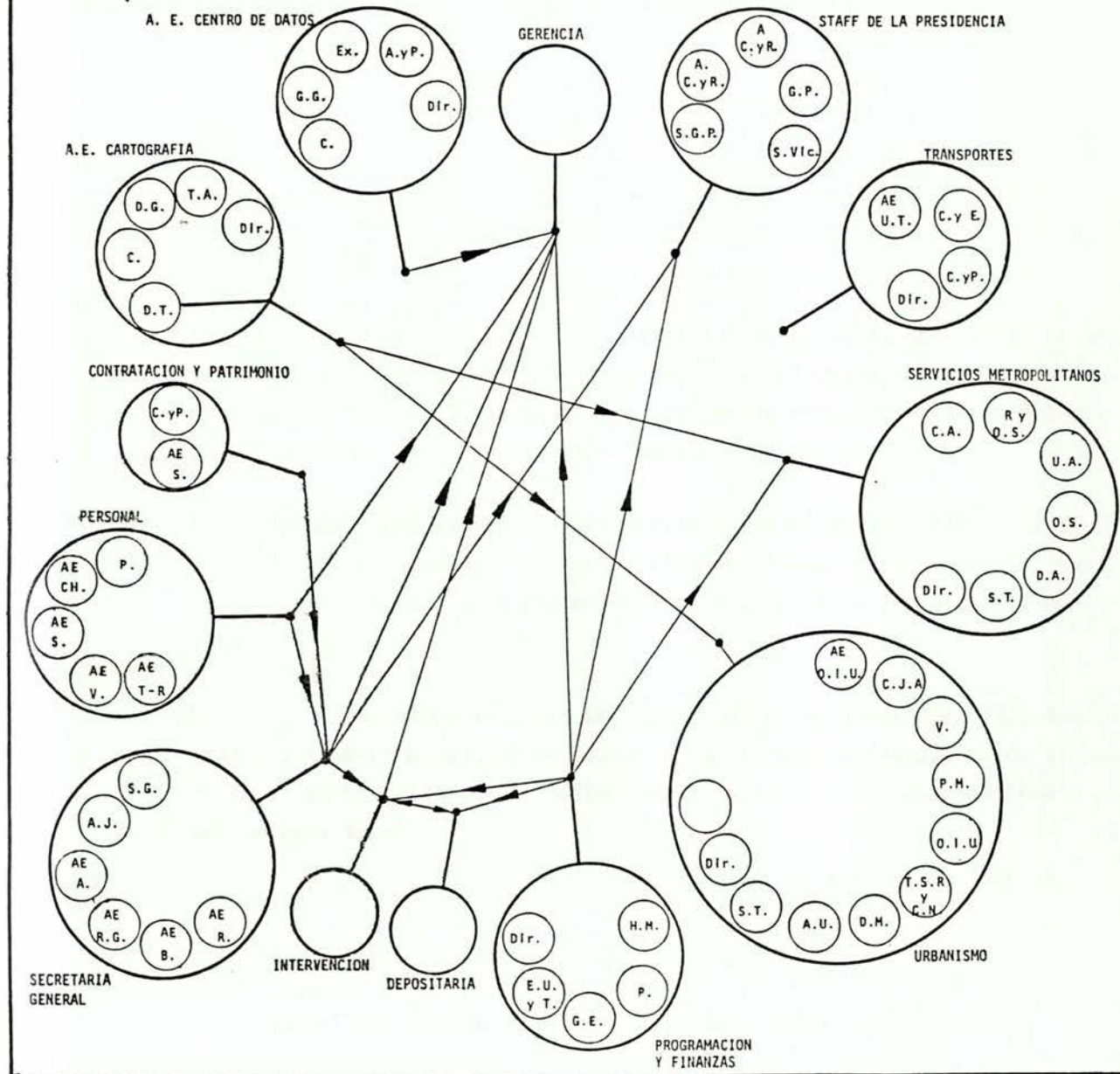
<b>A</b>	SALON DE ACTOS
<b>7</b>	PLANTA NOBLE
<b>6</b>	VICEPRESIDENCIA. GABINETE PRESIDENCIA GRUPOS POLITICOS Dir. Ases. Coop. Tec. y Cie. Dir. Ases. Com. y Rel.
<b>5</b>	GERENCIA SECRETARIA GENERAL INTERVENCION DEPOSITARIA PATRIMONIO Y CONTRATACION PERSONAL
<b>4</b>	PROGRAMACION Y FINANZAS URBANISMO (Actuaciones Urbanas Desarrollo Metropolitano, Proyectos Metropolitanos) Dibujo Técnico (6 P.T.)
<b>3</b>	URBANISMO
<b>2</b>	SERVICIOS METROPOLITANOS (Dibujo Técnico (12 P.T.))
<b>1</b>	TRANSPORTES Prensa, Publicaciones, Registro General, Biblioteca, Documentación Jurídica
<b>PB</b>	Vestíbulo de entrada, Cartería, Telefonistas, Sala del personal de vigilancia

**EDIFICIO B**

	<b>A</b>
	<b>7</b>
	<b>6</b>
	<b>5</b>
Grupo de Trabajo, Asesoría Coop. Científica y Técnica, Espacio para Equipos de trabajo no permanentes	<b>4</b>
Catastro, Zona Costera, Equipo Mocada, Zona Franca	<b>3</b>
CENTRO DE DATOS	<b>2</b>
UNIDAD DEL TAXI	<b>1</b>
CARTOGRAFIA Oficina Información Urbanística	<b>PB</b>

Archivo Intermedio, Almacenes, Vestuarios, Taller Mecánico, Sala de Control

Archivo de planos, Maquinaria Laboratorio Fotográfico, Almacén Oficina Información Urbanística.

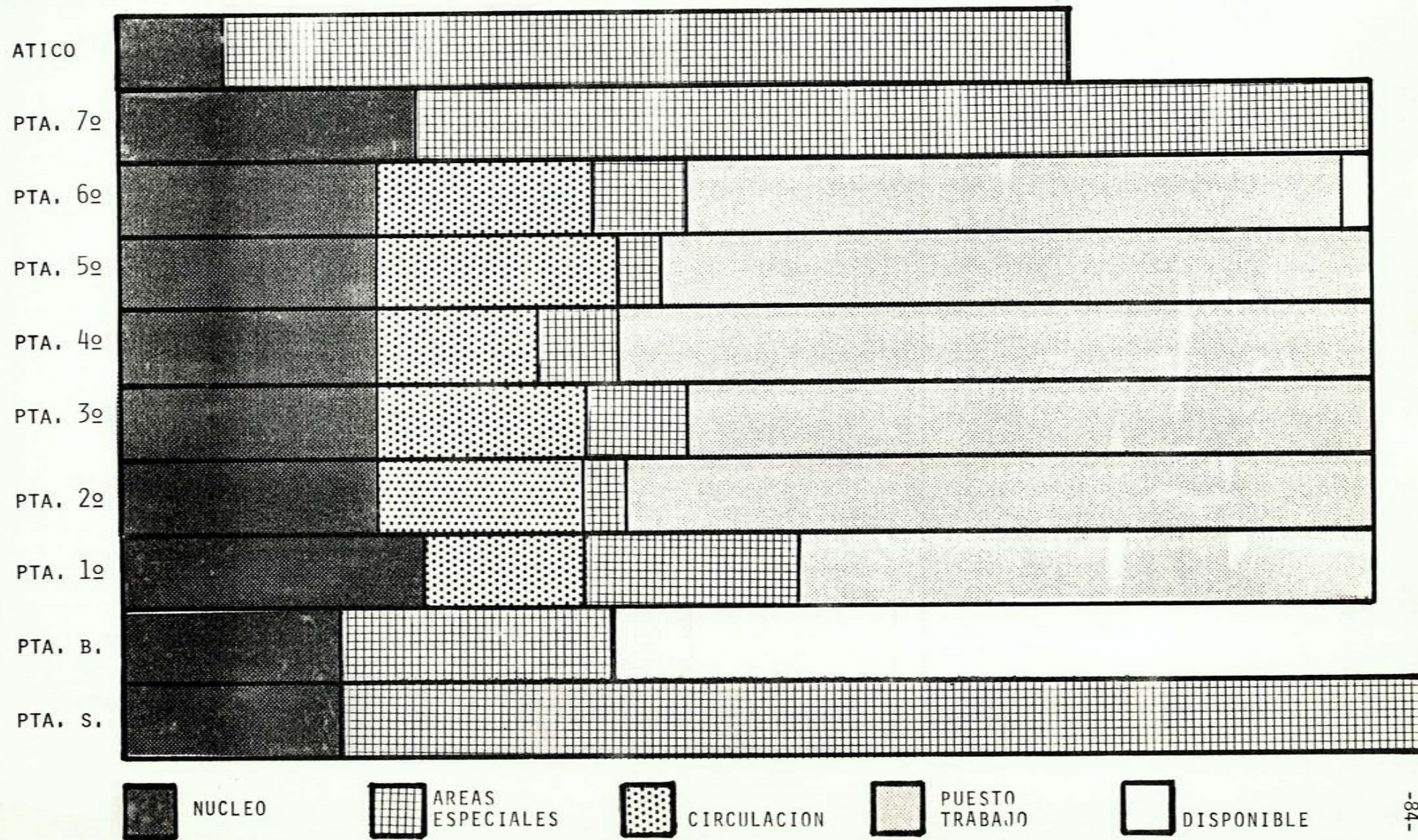




CORPORACION  
METROPOLITANA  
DE BARCELONA

ESQUEMA INDICE DE ZONAS EDIFICIO "A"  
SUPUESTO: SIN REFORMAR EDIFICIO A

T.O.P.S.A.

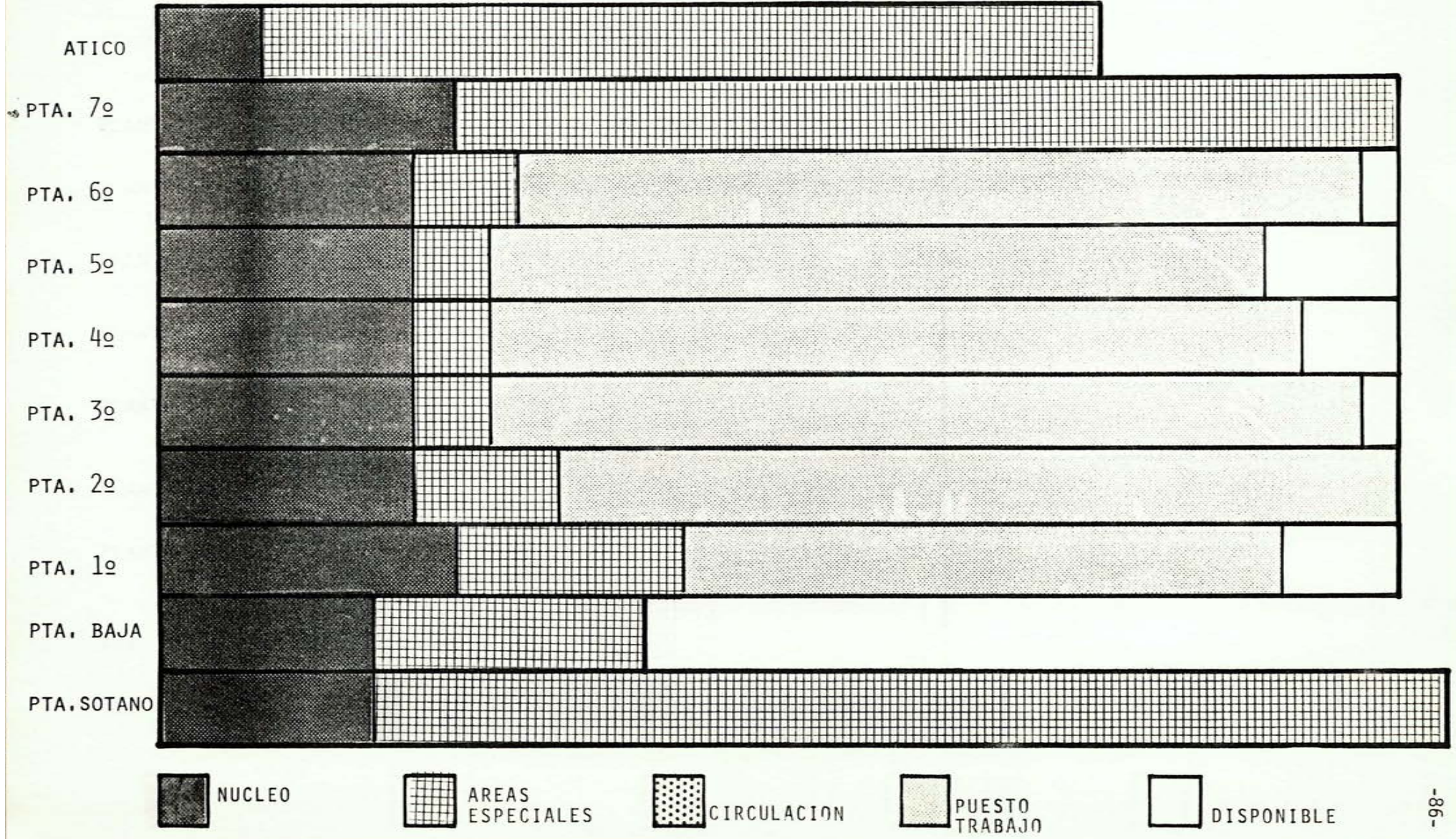





CORPORACION  
METROPOLITANA  
DE BARCELONA

ESQUEMA INDICE DE ZONAS EDIFICIO "A"  
SUPUESTO: REFORMA EDIFICIO A

T. O. P. S. A.



 CORPORACION METROPOLITANA DE BARCELONA		CUADRO DE SUPERFICIES Edificio "A" SITUACION ACTUAL.			T. O. P. S. A.	
PLANTA	NUCLEOS	AREAS ESPECIALES	CIRCULACION	SUPERFICIE DISPONIBLE P.T. + A.E. NO FIJAS	TOTAL	
SOTANO	220	1.030			1.300	
PLANTA BAJA	220	270			490	
PLANTA PRIMERA	305	45	162	738	1.250	
PLANTA SEGUNDA	260	45	205	740	1.250	
PLANTA TERCERA	260	45	210	735	1.250	
PLANTA CUARTA	260	45	160	735	1.250	
PLANTA QUINTA	260	45	240	705	1.250	
PLANTA SEXTA	260	95	215	680	1.250	
PLANTA SEPTIMA	300	950			1.250	
ATICO	105	850			955	
TOTAL	2.450	3.435	1.192	4.383	11.495	



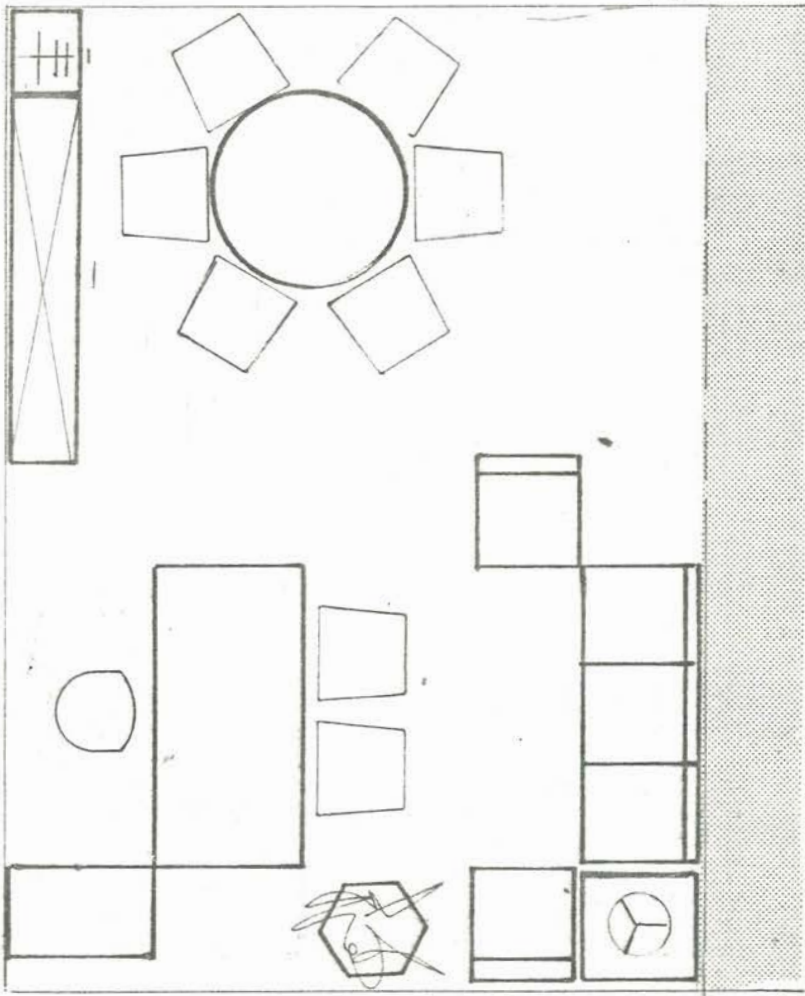
CORPORACION  
METROPOLITANA  
DE BARCELONA

PROPUESTA ASIGNACION SIMBOLOS DE ESTATUS

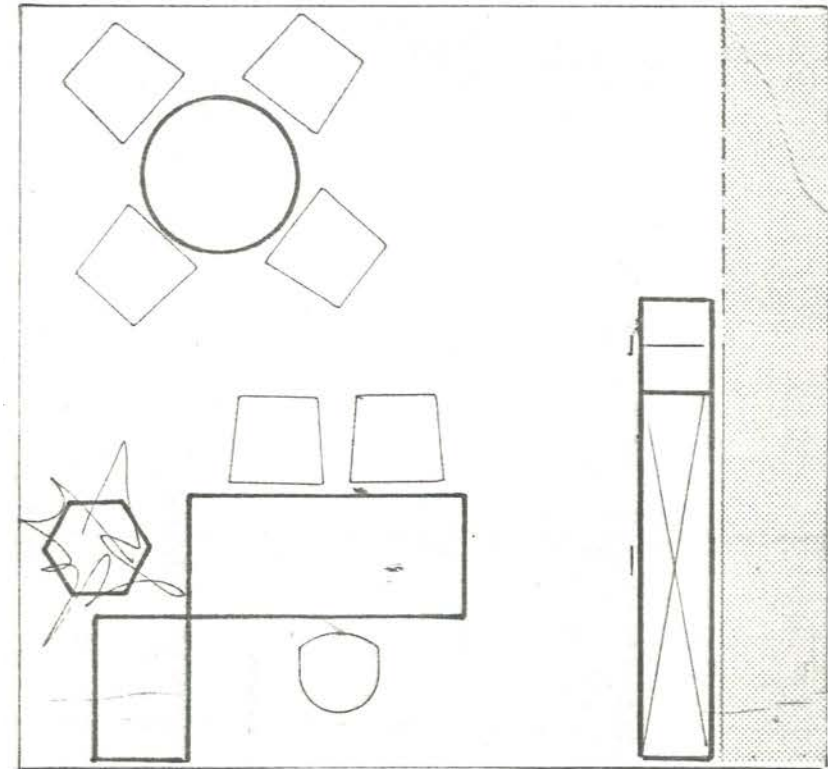
T. O. P. S. A.

NIVEL	CATEGORIA LABORAL	Nº P.T.	NIVEL DE CERRAMIENTO	SUPERFICIE BRUTA DEL P. T.	M O B I L I A R I O				
					PROGRAMA	MESAS	SILLAS	CLASIFICADORES	M. AUXILIARES
0	.Presidencia .Vicepresidencia .Gerencia		Despacho cerrado en planta noble	Incluida en Area Especial Plantas Nobles	Especial	--	--	--	--
1	.Director de Servicio .Adjunto a Gerencia .Cuerpos Nacionales	11	Despacho cerrado	30/35 m2.	Representativo	.Trabajo 200 x 100 .Auxiliar Reuniones 6 plazas	.Sillón respaldado alto con ruedas. .Sillones fijos para visitas y reuniones	.Armario/Estantería. 240 x 45	Guardarropas individual Tresillo
2	.Adjunto Director de Servicio .Jefe de Unidad .Secretario Técnico	26	Despacho cerrado	23/27 m2.	Representativo	.Trabajo 180 x 90 .Reuniones 4 plazas	.Sillón con ruedas .Sillones fijos para visitas y reuniones	.Armario/Estantería	.Guardarropas Individual
3	.Adjunto a Jefe de Unidad .Jefe de Negociado	27	Despacho semi-cerrado	15/20 m2.	Estándar	.Trabajo 180 x 90 .Auxiliar	.Sillón con ruedas .Sillón fijo para visitas	.Armario/Estantería	--
4	.Técnico Superior .Jefe de Oficina	51	Protección Parcial	10/15 m2.	Estándar	.Trabajo 180 x 90	.Sillón con ruedas. .Silla visitas	.Armario/Estantería	--
5	.Técnico Medio .Técnico Auxiliar Administrativo .Auxiliar Admvo. .Auxiliar práctico	220	En sala abierta	Según prototipo funcional 7/12 m2.	Estándar	.Trabajo 160 x 80 .Auxiliar según función	.Silla con ruedas	.Según necesidad funcional	--

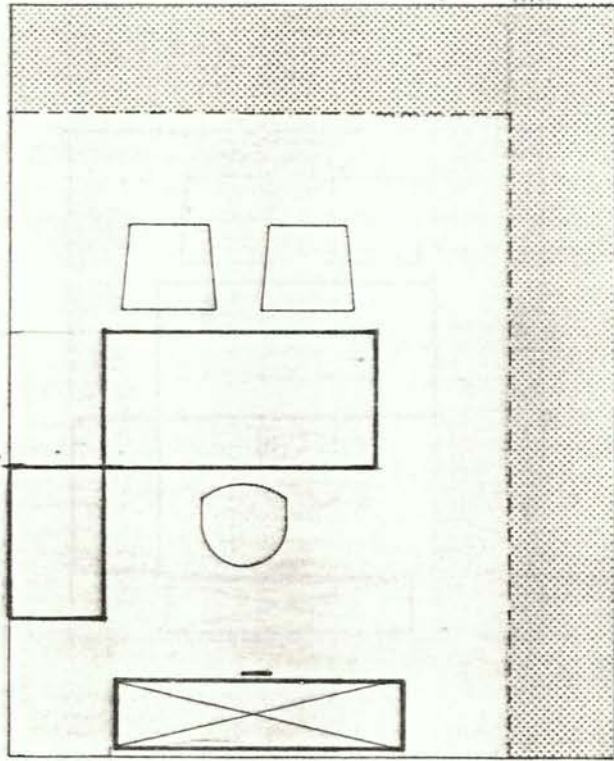
T.O.P.S.A. CORPORACION METROPOLITANA DE BARCELONA	PROTOTIPOS DE PUESTOS DE TRABAJO	N. 1
		E. 1:50



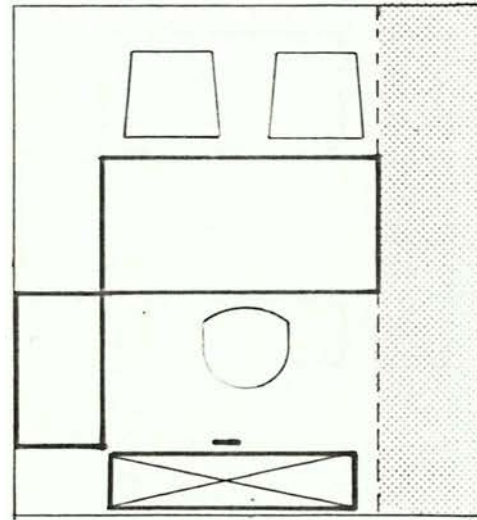
SUPERFICIE NETA	TRAFICO	R	CONSTANTE	SUPERFICIE BRUTA
29,90	4,55			34,45



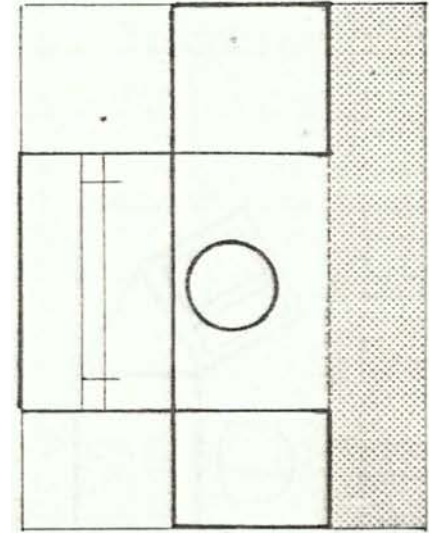
SUPERFICIE NETA	TRAFICO	R	CONSTANTE	SUPERFICIE BRUTA
23	3,5			26,5



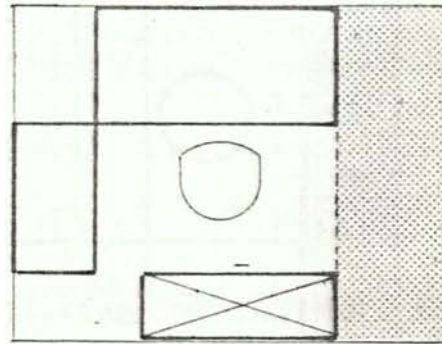
SUPERFICIE NETA	TRAFICO	R	CONSTANTE	SUPERFICIE BRUTA
14,19	5,81			20



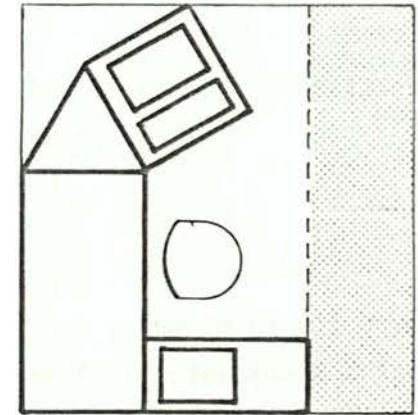
SUPERFICIE NETA	TRAFICO	R	CONSTANTE	SUPERFICIE BRUTA
7,92	2,31		3	13,23



SUPERFICIE NETA	TRAFICO	R	CONSTANTE	SUPERFICIE BRUTA
7,00	2,45		3	12,45



SUPERFICIE NETA	TRAFICO	R	CONSTANTE	SUPERFICIE BRUTA
4,84	1,54		3	9,38



SUPERFICIE NETA	TRAFICO	R	CONSTANTE	SUPERFICIE BRUTA
4,86	1,09		3	8,10

# ADAPTACIÓ ALS NOUS TEMPS

L'edifici A ha experimentat múltiples intervencions, que han demostrat l'adaptabilitat i la capacitat de transformació de l'arquitectura original. L'any 2017, l'estudi DATAAE i la cooperativa Societat Orgànica van redactar un projecte per a la rehabilitació funcional i energètica de l'edifici.

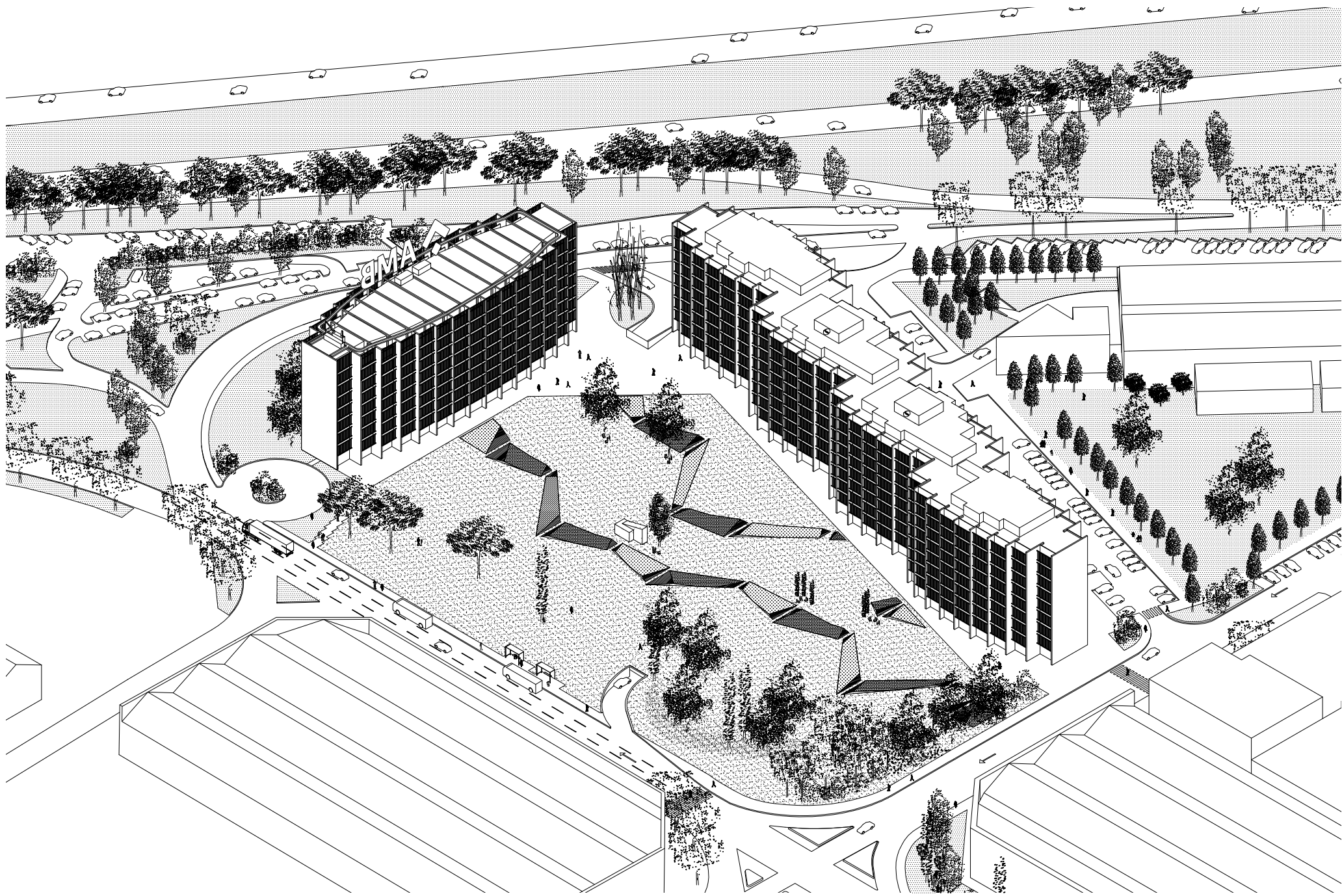
En els últims anys, s'ha dut a terme la reforma de la planta vuitena, la planta baixa i el soterrani.

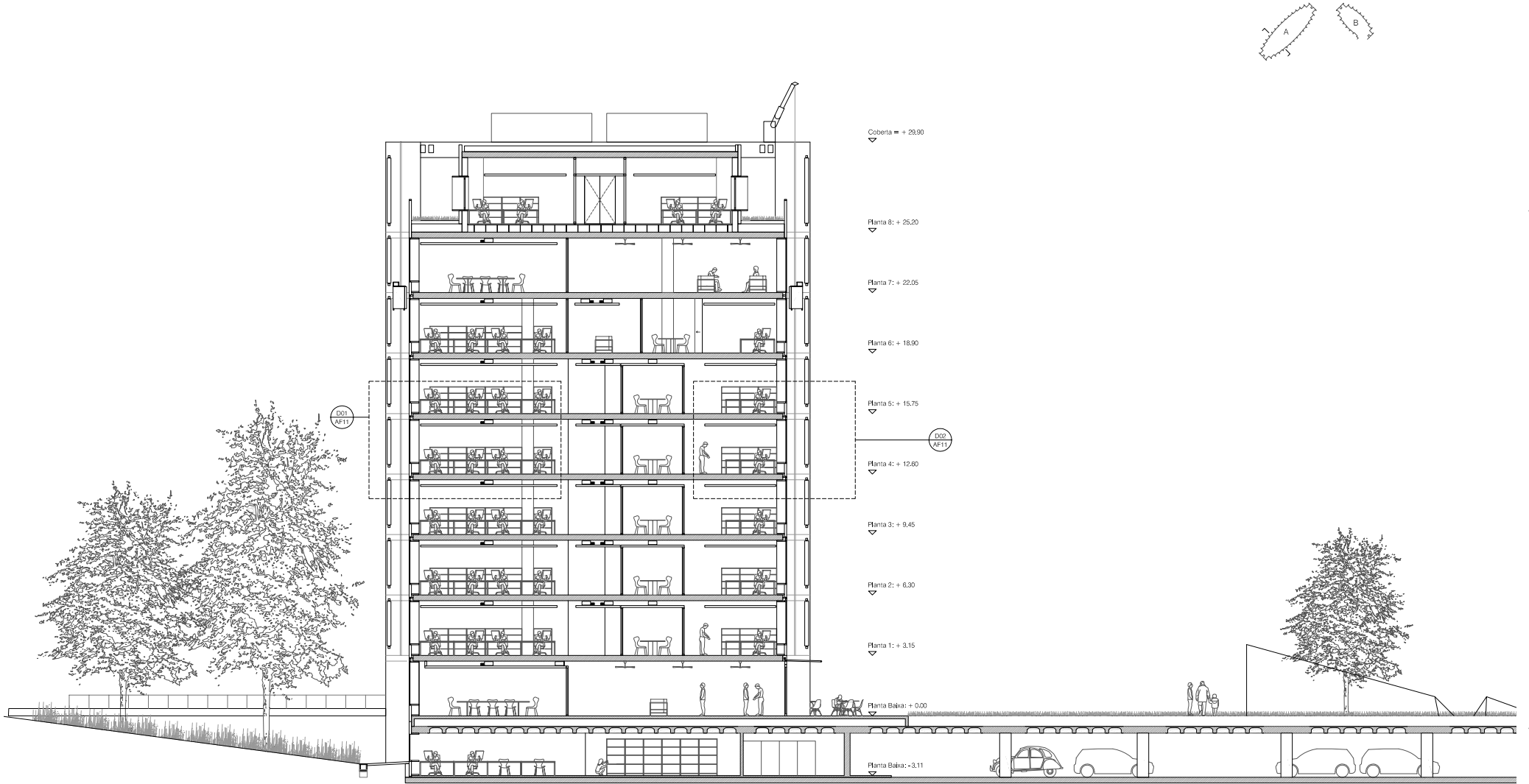
S'ha recuperat el vestíbul com a espai central i polivalent, amb noves sales de reunió i una zona de cafeteria amb vistes al jardí, i s'ha renovat la façana amb materials d'alta eficiència energètica.

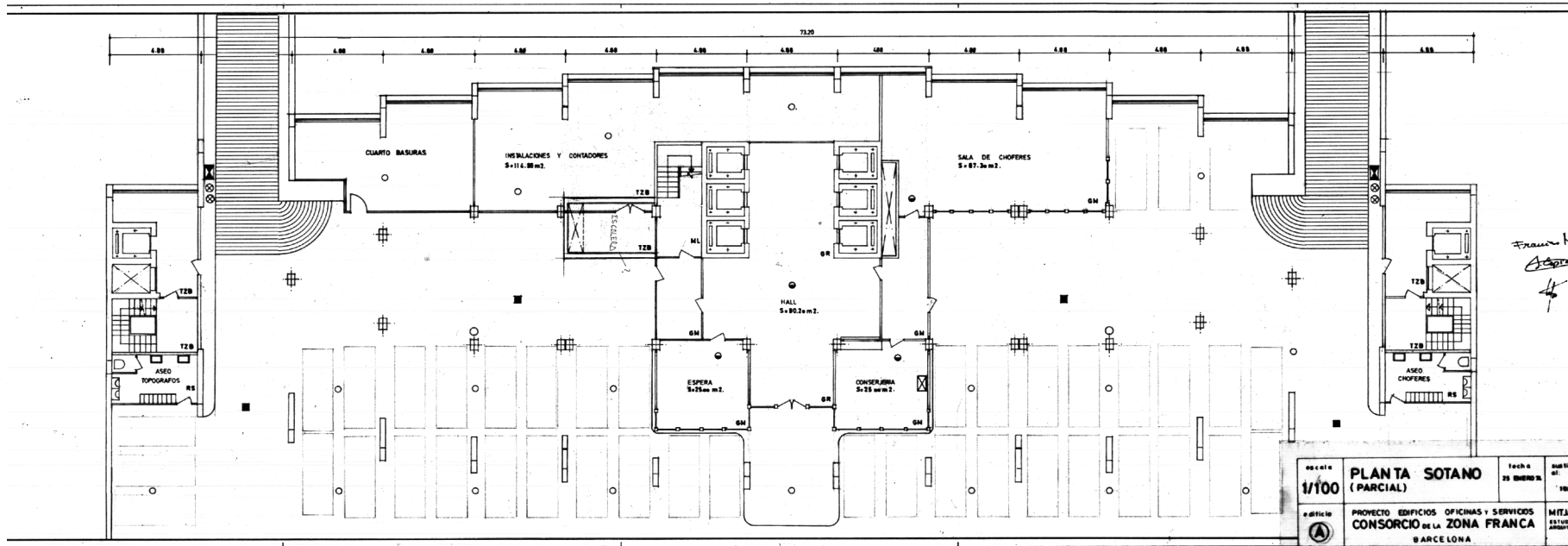
A banda, com a prova pilot, l'AMB ha adaptat la tercera planta als nous models de treball, amb espais oberts, sales de reunions vidriades i cabines individuals, per afavorir un entorn flexible, col·laboratiu i confortable.

LA SEU DE L'AMB  
S'ADAPTA A LES NOVES  
MANERES DE TREBALLAR  
TENINT EN COMPTE ELS  
REQUERIMENTS ENERGÈTICS  
MÉS SOSTENIBLES





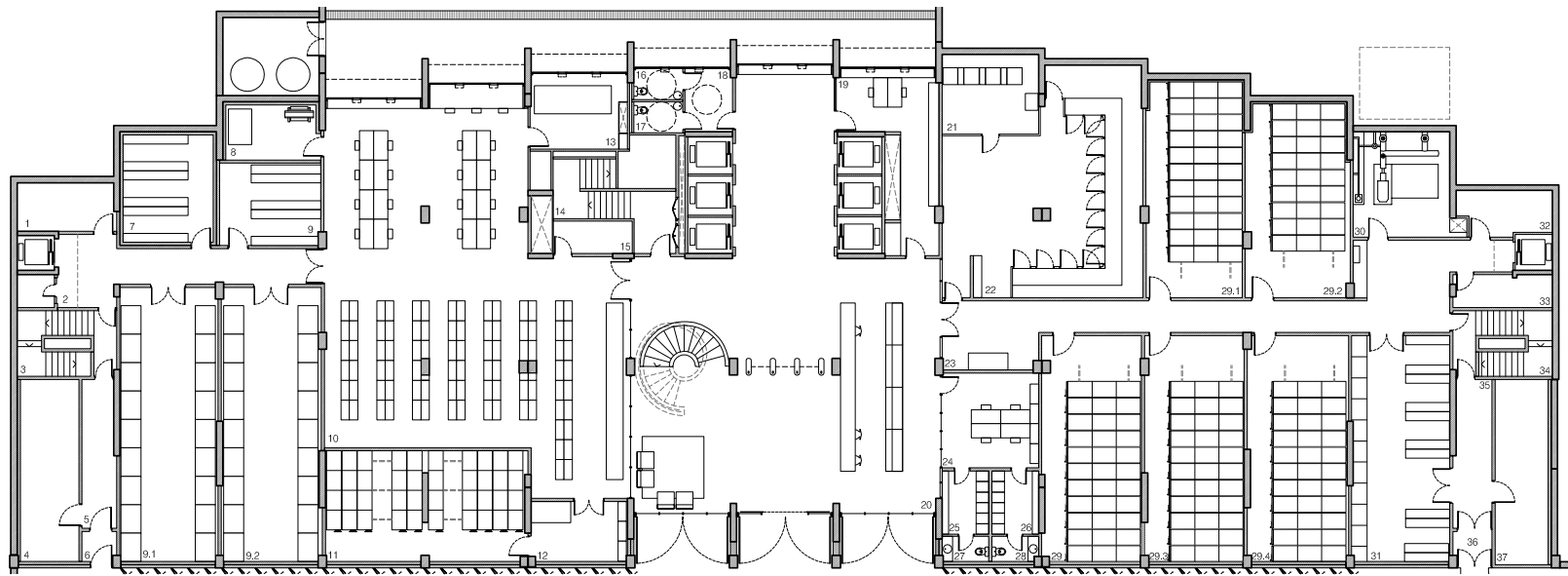




escala	<b>PLANTA SOTANO</b> (PARCIAL)	fecha	sept 1974
edificio	PROYECTO EDIFICIOS OFICINAS Y SERVICIOS CONSORCIO DE LA ZONA FRANCA BARCELONA	MITA	ESTRUC ARQUIT

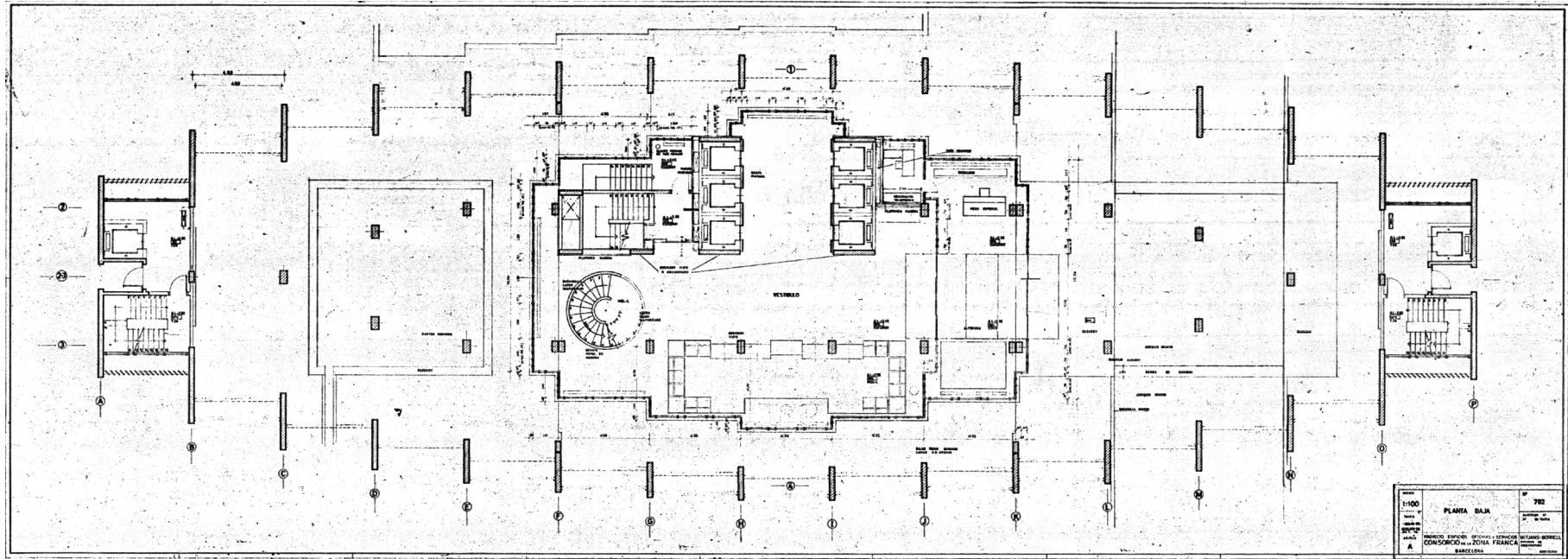
PLANTA SOTERRANI

1974



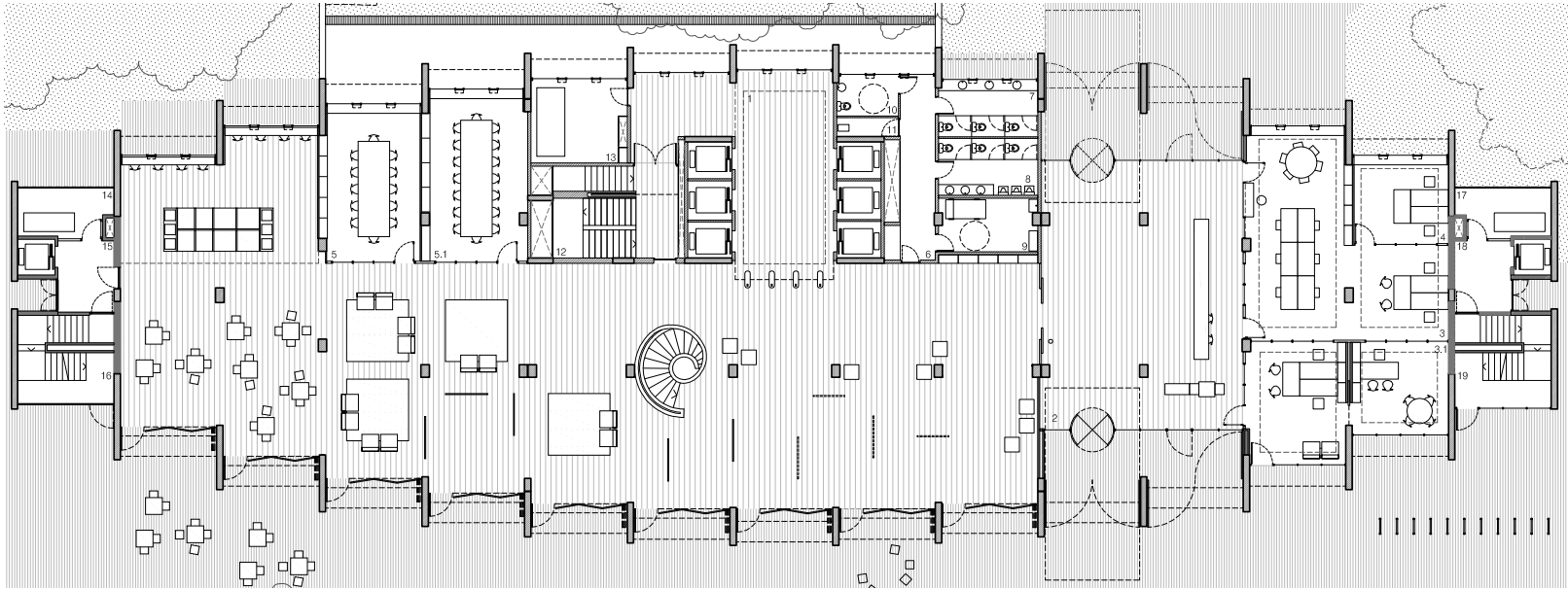
PLANTA SOTERRANI

AVUI



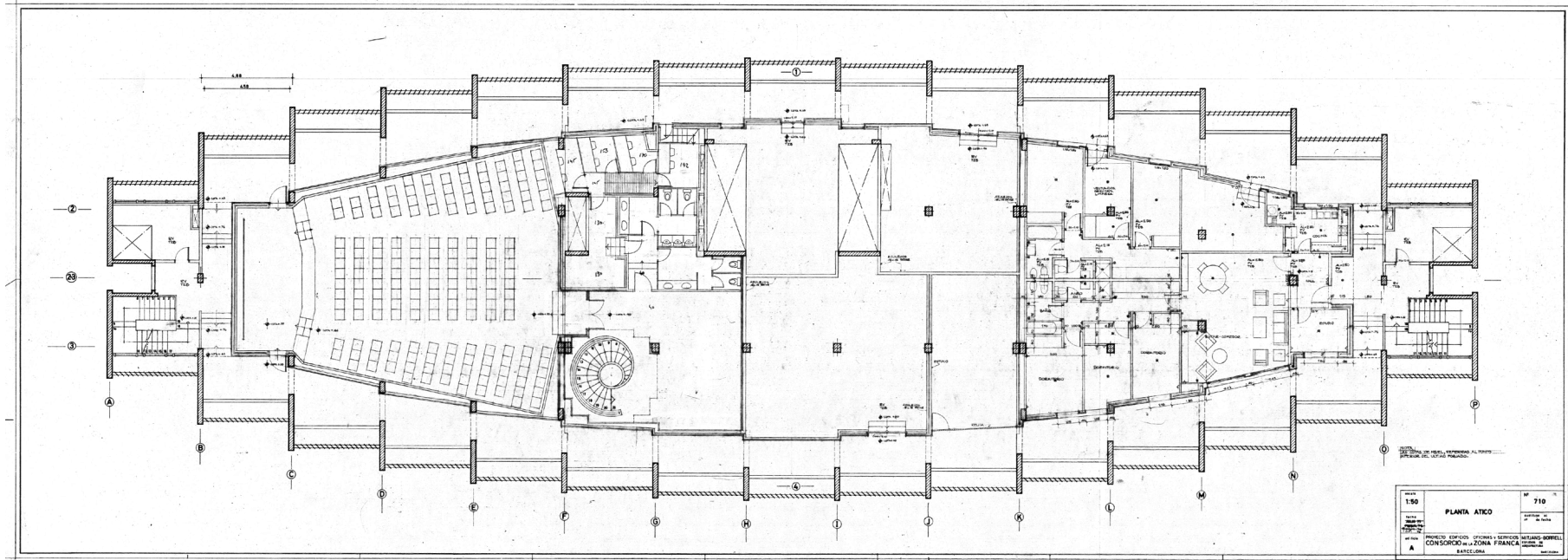
PLANTA BAJA

1976



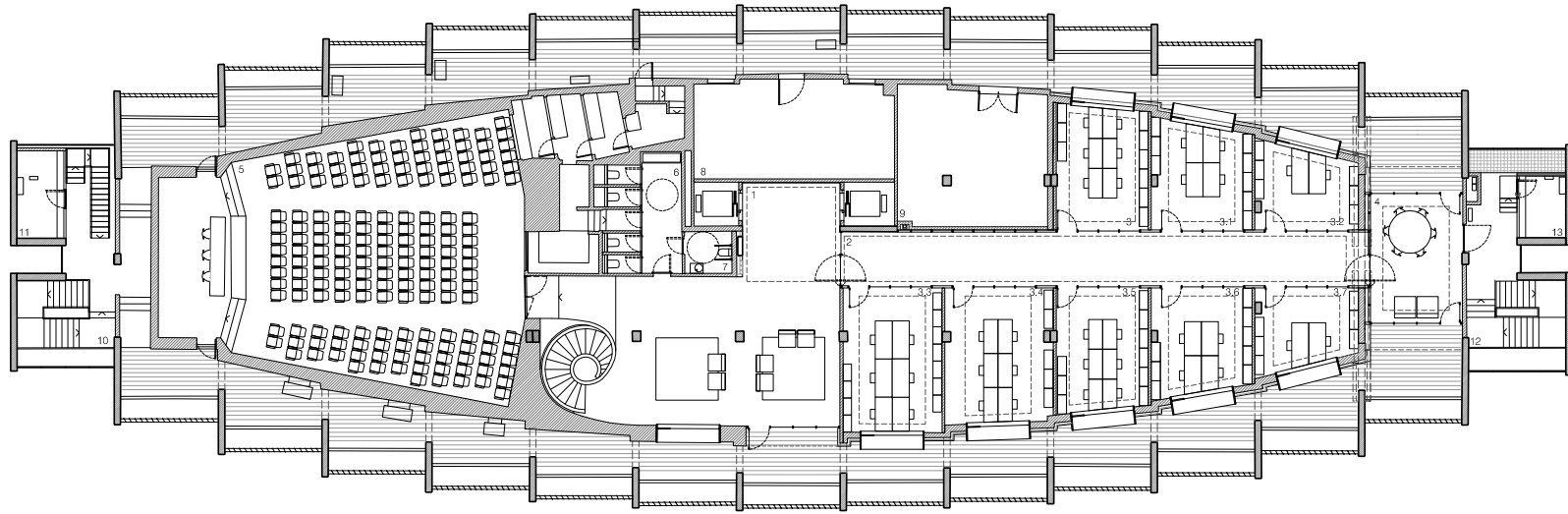
PLANTA BAIXA

AVUI



PLANTA 8

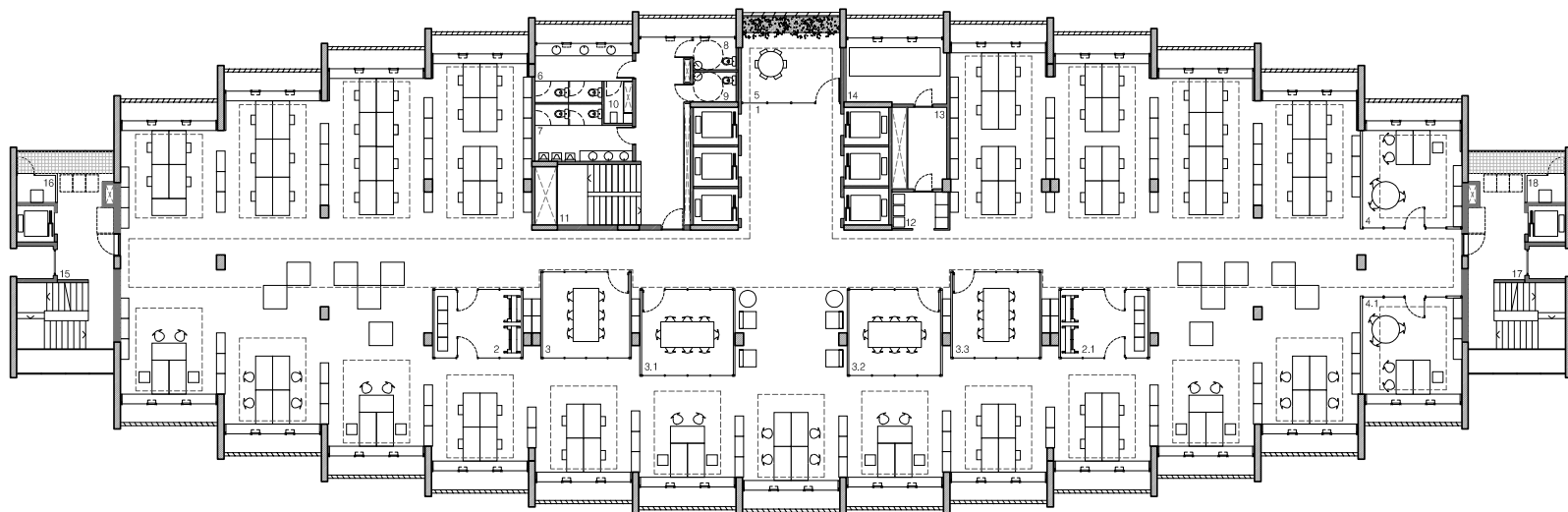
1975



PLANTA 8

AVUI

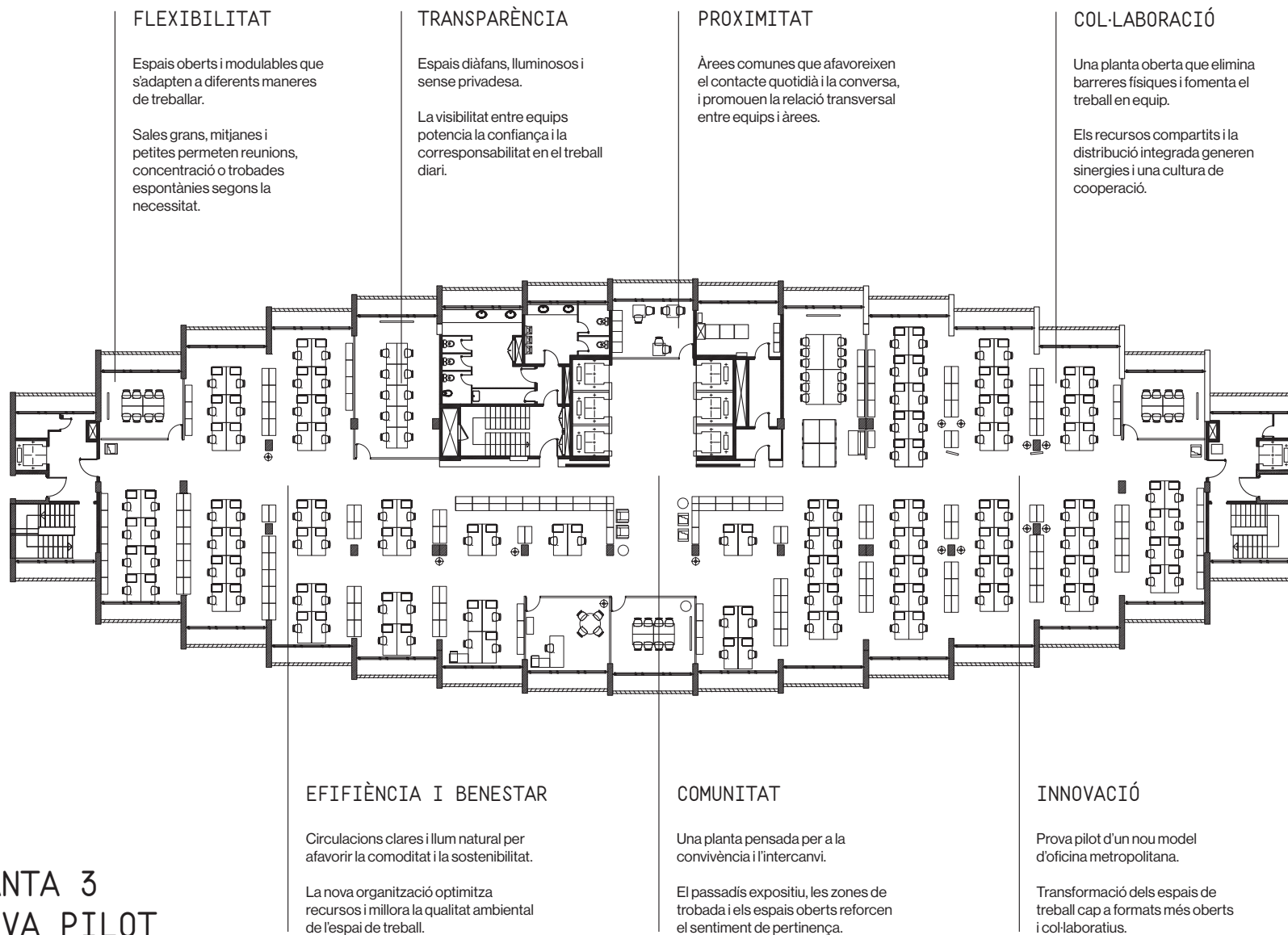




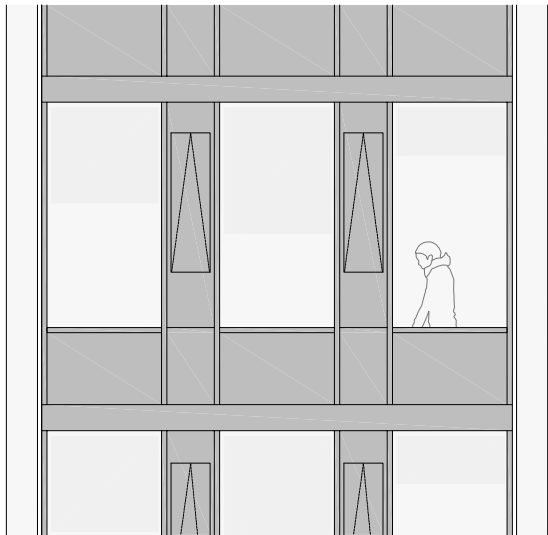
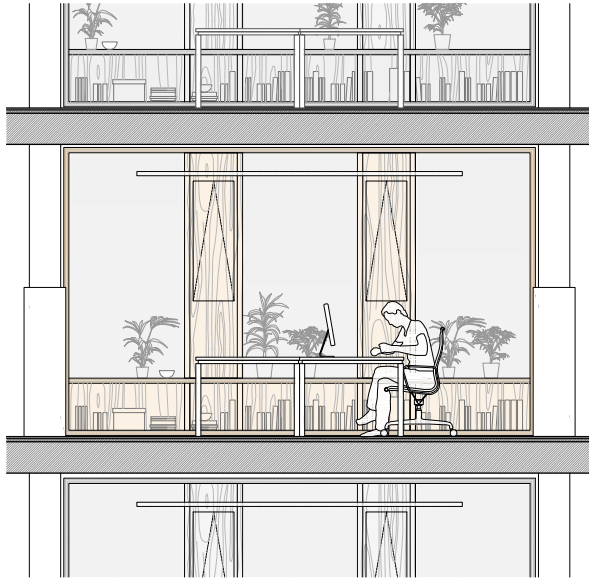
PLANTA 3

PROJECTE

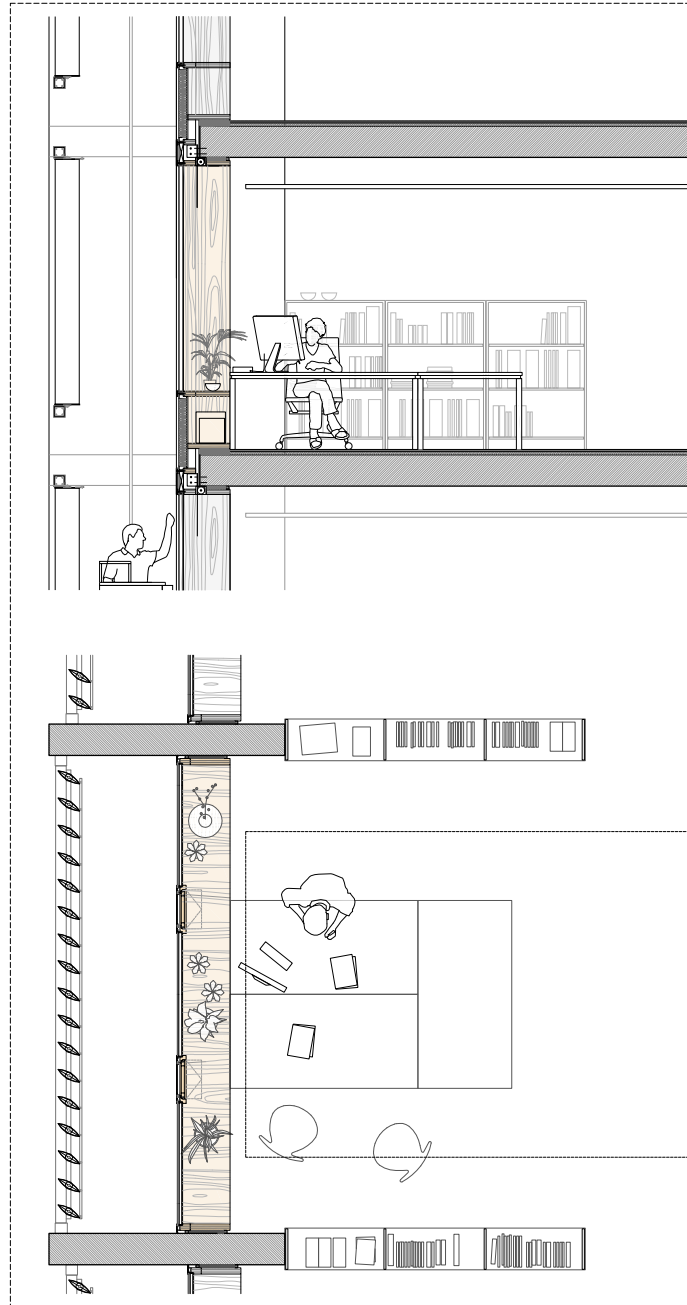
## PLANTA 3 PROVA PILOT



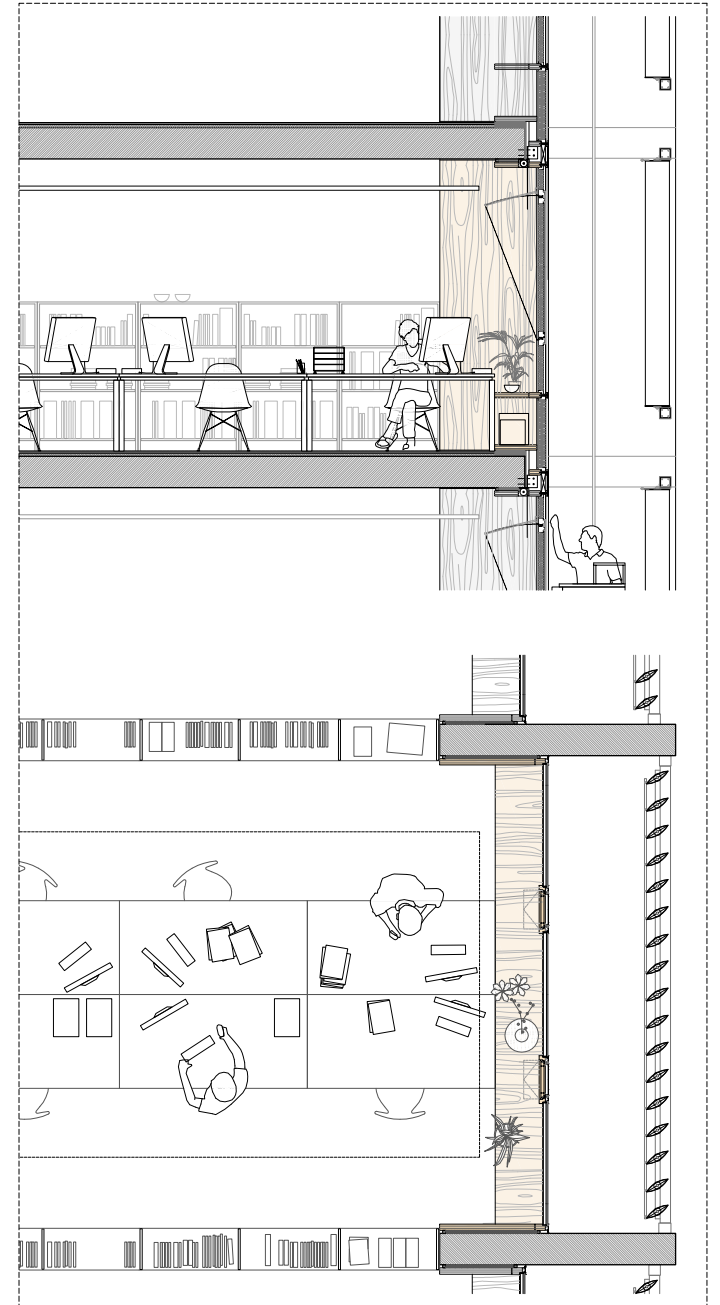




D01. ALÇATS INTERIOR I EXTERIOR DEL ESPAI DE TREBALL



D02. FAÇANA JARDI



D03. FAÇANA CARRER





Foto: María José Reyes











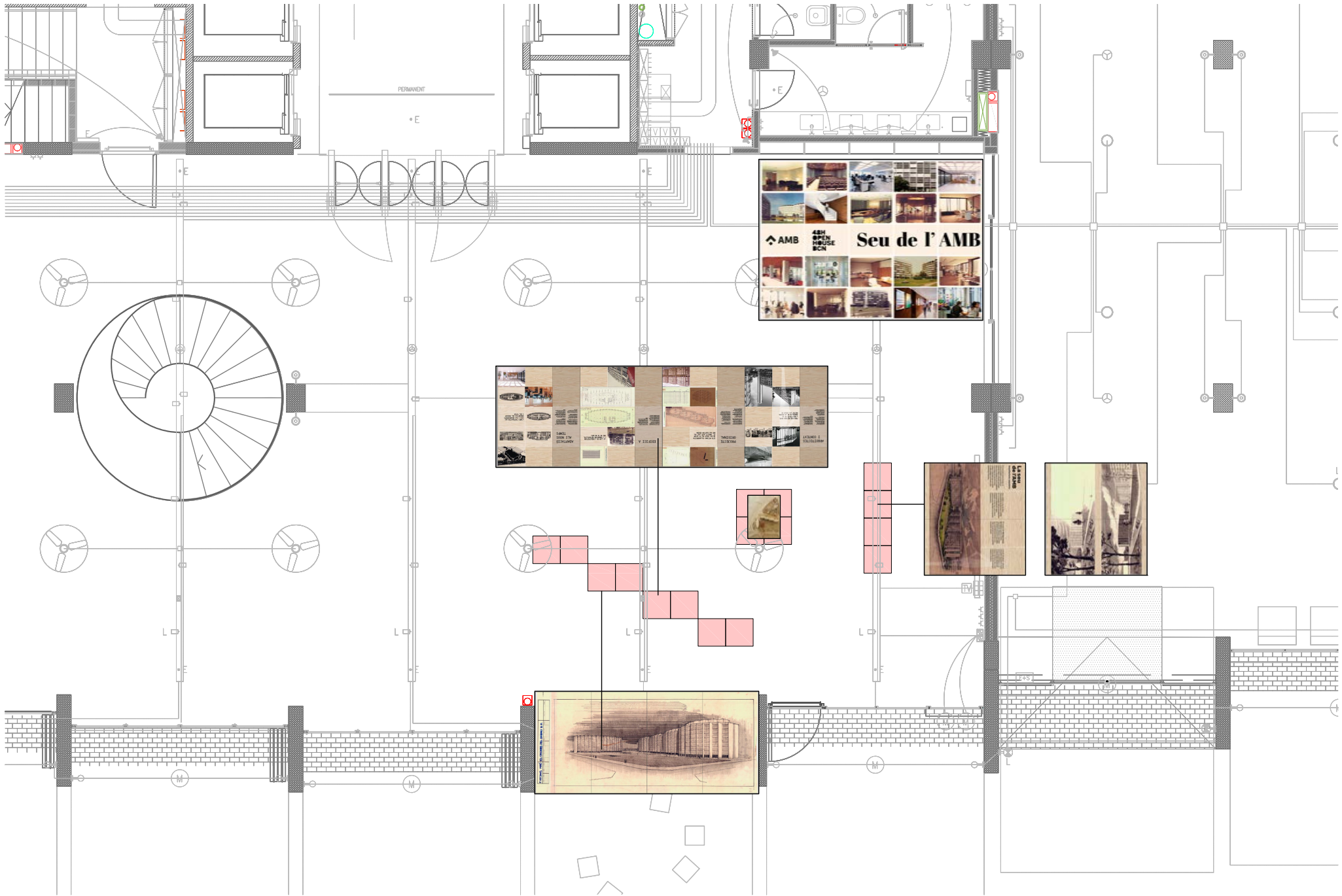








# L' EXPOSICIÓ





MEMÒRIA  
I ARQUITECTURA  
EN TRANSFORMACIÓ

A la Zona Franca, el conjunt d'edificis projectat per l'estudi Mitjans-Barrell a principis dels anys setanta és el testimoni viu d'una etapa de transformació urbana i industrial que va activar un dels polígons portuaris més importants d'Europa.

Avui, l'edifici A, seu de l'Àrea Metropolitana de Barcelona (AMB), és un exemple incontestable d'arquitectura funcional i atemporal, capaç d'adaptar-se als nous usos sense perdre la identitat ni el bon funcionament.

En el marc del 40è aniversari de l'AMB, aquesta exposició ens ensenya la història d'un edifici que, durant centenars de pe-  
nades, ha estat el centre d'activitat consta-







Foto: Sreia Salinas



LA SEU DE L'AMB

MEMÒRIA I ARQUITECTURA EN TRANSFORMACIÓ

Al 19 de Gener l'arquitecte i dissenyador d'interiors i espais d'ús públic, amb una experiència de més de 20 anys, es va incorporar a l'equip de treball de la SEU de l'AMB. Aquesta decisió va permetre la integració de la seva experiència i coneixement en el projecte, aportant una perspectiva única i enriquidora al disseny.

Després de més de dos anys de treball conjunt, l'equip ha aconseguit completar el projecte amb èxit, demostrant la capacitat d'adaptació i innovació de la SEU de l'AMB.

El projecte de la SEU de l'AMB és un exemple de transformació i adaptació a les noves maneres de treballar, tenint en compte els requeriments energètics més sostenibles.

LA LLAR DE L'ARQUITECTURA I L'URBANISME METROPOLITÀ

El projecte de la SEU de l'AMB és un exemple de transformació i adaptació a les noves maneres de treballar, tenint en compte els requeriments energètics més sostenibles.

Després de més de dos anys de treball conjunt, l'equip ha aconseguit completar el projecte amb èxit, demostrant la capacitat d'adaptació i innovació de la SEU de l'AMB.

El projecte de la SEU de l'AMB és un exemple de transformació i adaptació a les noves maneres de treballar, tenint en compte els requeriments energètics més sostenibles.

LA SEU DE L'AMB S'ADAPTA A LES NOVES MANERES DE TREBALLAR TENINT EN COMPTE ELS REQUERIMENTS ENERGETICS MÉS SOSTENIBLES



Foto: Sreia Salinas



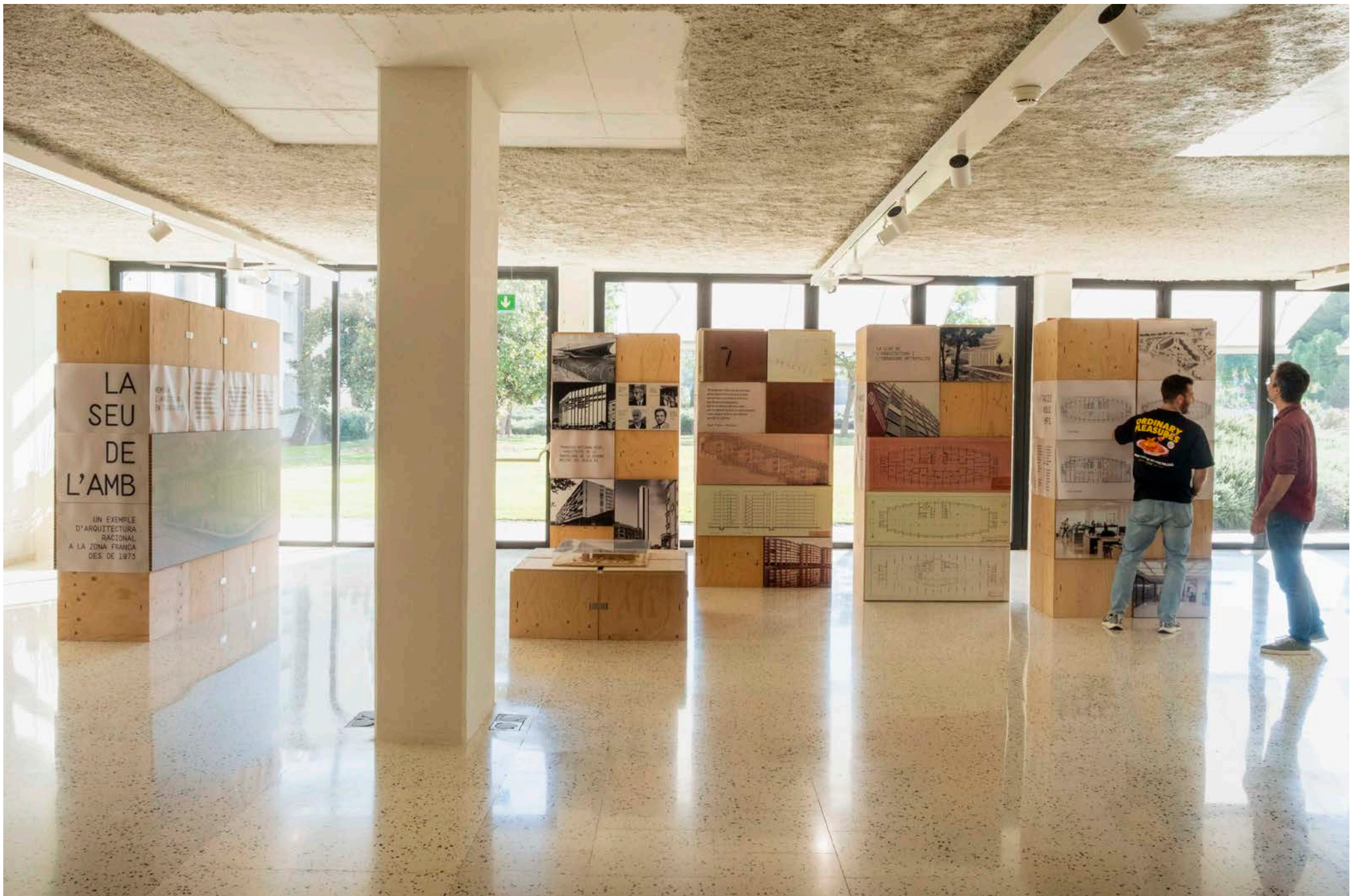


Foto: Stela Salinas



LA  
SEU  
DE  
L'AMB

UN EXEMPLE  
D'ARQUITECTURA  
RACIONAL  
A LA ZONA FRANCA  
DE 1973

EL PROJECTE  
ORIGINAL

40 ANYS  
A LA  
NOVA SEU

ADAPTACIÓ  
ALS NOUS  
TEMPS





 **AMB**

**48H  
OPEN  
HOUSE  
BCN**

**SEU DE L'AMB**

MEMÒRIA  
D'ARQUITECTURA  
EN TRANSFORMACIÓ

A Adina Franca, el punt d'unió projectat per l'estudi Winy-Borrell a principis dels anys setanta, és el testimoni viu d'una etapa de transformació urbana i industrial que va activar unes pol·ligons portans més importants d'Europa.

Auui, l'edifici A seu de l'Àrea Metropolitana de Barcelona (AMB), és un exemple incontestable d'arquitectura funcional i atemporal, capaç d'adaptar-se als nous usos sense perdre la identitat ni el bon funcionament.





Foto: Stela Salinas





Foto: Stela Salinas

# LA SEU DE L'AMB

UN EXEMPLE D'ARQUITECTURA RACIONAL A LA ZONA FRANCA DES DE 1973

## EL PROJECTE ORIGINAL

## 40 ANYS A LA NOVA SEU

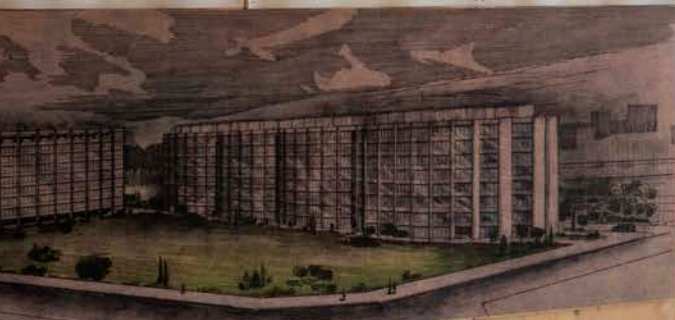
## ADAPTACIÓ ALS NOUS TEMPS



A la Zona Franca, el conjunt d'edificis projectat per l'estudi Mitjans-Borrell a principis dels anys setanta és el testimoni viu d'una etapa de transformació urbana i industrial que va activar un dels polígons portuaris més importants d'Europa.

Avui, l'edifici A, seu de l'Àrea Metropolitana de Barcelona (AMB), és un exemple incontestable d'arquitectura funcional i atemporal, capaç d'adaptar-se als nous usos sense perdre la identitat ni el bon funcionament.

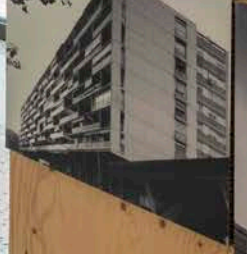
En el marc del 40th Open House Barcelona, aquesta mostra ensenya la història i l'evolució d'un edifici que acull diàriament centenars de persones amb una activitat constant i vibrant.

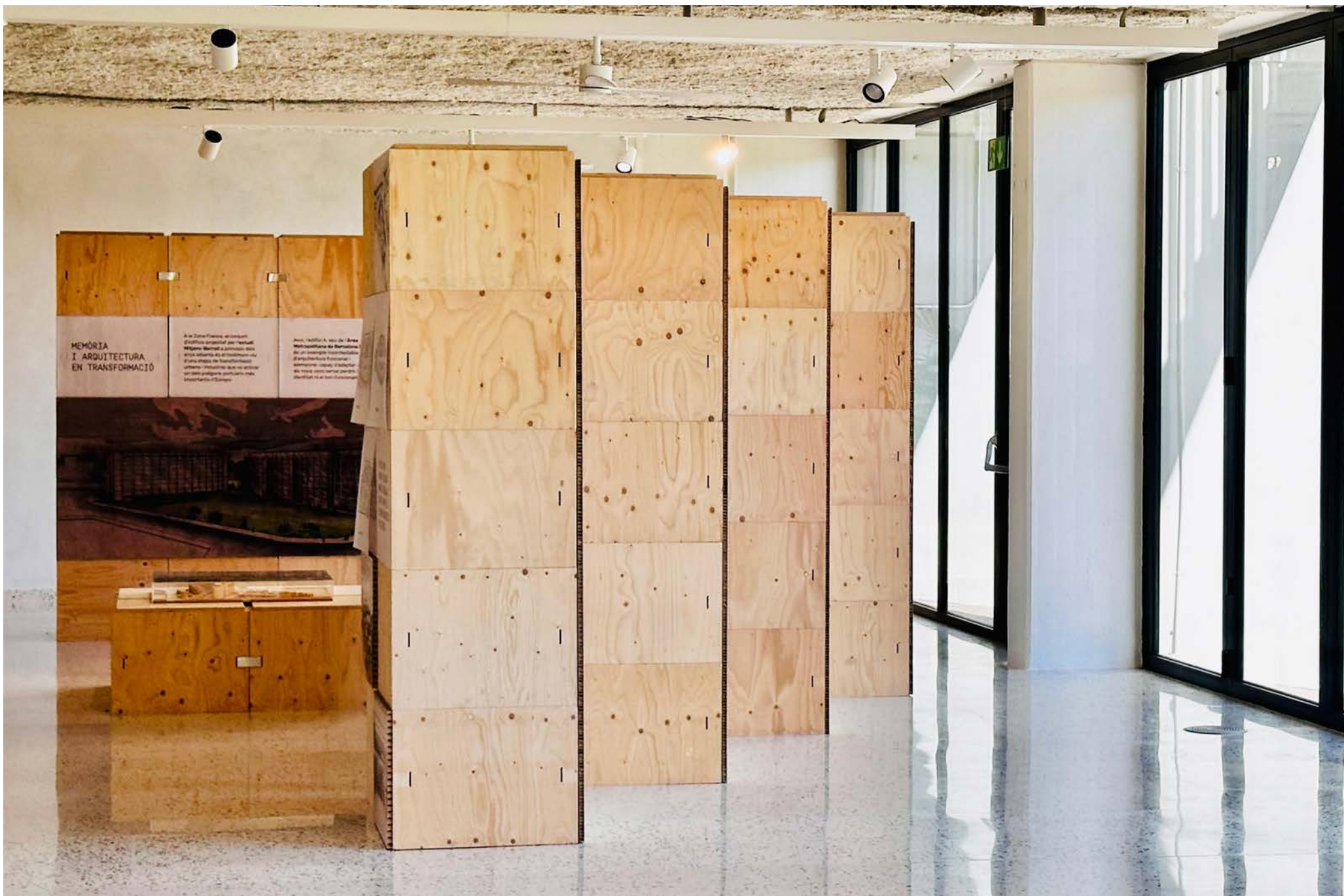


*"El projecte i l'obra de de la Zona Franca és em va marcar professionalment per la seva envergadura per la confiança del client per compartir-lo amb el públic i pels mitjans que es van utilitzar per dur-lo a terme."*

Juan Pablo Mitjans

FRANCESC MITJANS MIRÓ,  
L'ARQUITECTE DE LA  
BARCELONA DE LA SEGONA  
MEITAT DEL SEGLE XX







# EL CONTEXT I ELS ARQUITECTES

L'estudi **Mitjans-Borrell**, integrat per **Francesc Mitjans Miró** i el seu fill **Juan Pablo Mitjans Perelló**, juntament amb els germans **Agustí i Carles Borrell Calonge**, va projectar l'any **1973** el conjunt d'edificis d'oficines a la Zona Franca. La seva arquitectura es fonamenta en un **racionalisme** humanista, amb atenció especial a la llum, els espais d'afans, l'expressivitat de l'estructura i la durabilitat.

**Francesc Mitjans** és l'autor d'obres emblemàtiques com el **Camp Nou**, la **torre del Banc Atlàntico** (actual torre Banc Sabadell), els **habitatges Seide** o l'**edifici d'oficines Estel** (actualment remodelat). Aquest últim cas presenta clares similituds amb els edificis de la Zona Franca.

# EL PROJECTE ORIGINAL

El conjunt, encarregat pel **Consorci de la Zona Franca**, consistia de cinc edificis: un d'alt (AL) de caràcter més nobla, i quatre més baixos, interconnectats espacialment (B).

Tots es configuren a partir de façanes convexes, ritmades per pilars apertallats disposats perpendicularment a la façana. Aquesta estructura aporta **versatilitat funcional** a l'interior, amb espais amplis i d'altura, amb

planta lluna i amb una entrada generosa de llum natural a través de les façanes vidriades.

La intenció de les façanes és un dels trets més característics i identificatius del conjunt, gràcies a la presència de les línies verticals orientables de color blanc. Aquesta línia protegeixen el mur contra de la llum solar directa sense renunciar a la transparència, la lluminositat ni les vistes.

# 40 ANYS A LA NOVA SEU

Amb el tractat, la **CAIB** va iniciar un nou etapa a la Zona Franca, que s'ha alterat més tard i es considera com la **secció central de l'Àrea Metropolitana de Barcelona (AMB)**.

# ADAPTACIÓ ALS NOUS TEMPS

El nou projecte d'edifici ven a ser un edifici modern, amb un caràcter més funcional i més adaptat als nous temps. Aquesta adaptació es fa mitjançant la introducció de noves solucions arquitectòniques i tècniques, que permeten aconseguir un edifici més sostenible i més adaptat als nous temps.

VISITES  
GUIADES

En el marc del festival 48h Open House Barcelona, l'AMB va organitzar dues jornades de visites guiades, adreçades tant a la ciutadania com als treballadors.

L'acollida va ser molt positiva i una de les sessions va ser guiada per l'arquitecte Juan Pablo Mitjans Perelló, convidat destacat de l'activitat.

Els visitants van poder recórrer el soterrani, la planta baixa i la tercera, setena i vuitena plantes, així com l'exposició «La Seu de l'AMB», oberta durant el mateix període.







Foto: Stela Salinas





Foto: Noemí Martínez





## EL CONTEXT I ELS ARQUITECTES

L'estudi **Mitjans-Borrell**, integrat per Francesc Mitjans Miró i el seu fill Juan Pablo Mitjans Pereikó, juntament amb els germans Agustí i Carles Borrell Calonge, va projectar l'any 1973 el conjunt d'edificis d'oficines a la Zona Franca. La seva arquitectura es fonamenta en un **racionalisme** humanista, amb atenció especial a la llum, els espais diàfans, l'expressivitat de l'estructura i la durabilitat.

Francesc Mitjans és l'autor d'obres emblemàtiques com el **Camp Nou**, la **torre del Banco Atlántico** (actual torre Banc Sabadell), els **habitatges Seida** o l'**edifici d'oficines Estel** (actualment remodelat). Aquest últim cas presenta clares similituds amb els edificis de la Zona Franca.

## EL PROJECTE ORIGINAL

El conjunt, encapçalat pel **Consorci de la Zona Franca**, consta de cinc edificis: un d'altre (A), de caràcter més residencial, i quatre volums d'oficines i habitatges regionalment (B).

Tots es configuren a partir de façanes convexes, rimades per pilars i per balcons disposats sense lògicament a la façana. Aquestes estructures aporten **versatilitat funcional** a l'interior, amb espais amples i diàfans, amb

planta llana i amb una entrada generosa de llum natural a través de les façanes vitrades.

La imatge de les façanes es grada més més característic i distintiu del conjunt, gràcies a la presència de les línies verticals orientades de color blanc. Aquestes línies protegeixen el mur contra de la llum solar directa sense renunciar a la transparència, la lluminositat i la veu.

49 ANIVERSARI DE LA CREACIÓ DE LA ZONA FRANCA



# LA SEU DE L'AMB

CATÀLEG EXPOSITIU

OCTUBRE 2025

DIRECCIÓ DE SERVEIS DE L'ESPAI PÚBLIC

COORDINACIÓ  
GESTIÓ  
COMISSARIAT  
DISSENY

JAVIER DUARTE  
VIRGINIA DÍAZ DEL RÍO  
ALBERT NOGUERAS  
STELA SALINAS

DIPÒSIT LEGAL

B 23144-2025

