

Distribució de la renda per llars

Característiques de la renda a l'Àrea Metropolitana de Barcelona, 2019 per seccions censals

ESTUDIS TERRITORIALS – ÀREA DE DESENVOLUPAMENT DE POLÍTIQUES URBANÍSTIQUES

Ernest Ruiz i Almar, Clàudia Marco i Garcia, Anna Velasco i Relats

Juny 2022



1. Introducció

El treball “**Característiques de la renda a l'Àrea Metropolitana de Barcelona, 2019 per seccions censals**” presenta la darrera actualització de les dades de renda que elabora l'Institut Nacional de Estadística (INE) amb col·laboració amb l'Agència Tributària i que publica en el marc de la seva estadística experimental amb el nom de “Atlas de la Distribución de Renta de los Hogares, (ADRH)”.

Tal i com mostra el títol del treball, les dades de renda d'aquest estudi estan referides a l'any 2019 i es representen per seccions censals, que són les unitats d'anàlisi estadística espacial que ofereixen un millor detall territorial per a aquesta informació. Les dades que es mostren, s'obtenen a partir del creuament de la informació de totes dues institucions, per una banda, un fitxer de llars i dels individus que les componen que proporciona l'INE i, per una altra, les dades agregades de renda que elabora l'Agència Tributària. Amb la combinació d'aquestes dues fonts és possible, per una banda, obtenir una informació molt detallada sobre les característiques de la renda de les persones i les llars i, per una altra, atribuir les rendes de cada receptor al lloc on resideix.

Específicament, les estadístiques de l'ADRH contenen informació per a tota la població resident en habitatges familiars (s'exclou la població resident en habitatges col·lectius¹) a data 1 de gener de l'any següent al període de referència de les dades de renda, per a tot el territori espanyol (excepte d'aquelles persones que viuen a aquelles comunitats autònomes amb hisenda pròpia). Fins ara estan disponibles pels anys 2015 a 2019 i inclouen indicadors de renda mitjana neta i bruta per persona i llar, les fonts d'on provenen els ingressos, la distribució de renda mitjana per unitat de consum (per sexe, grans grups d'edat i nacionalitat) i, també, indicadors demogràfics per secció censal (edat mitjana de la població, percentatge de població menor de 18 anys, percentatge de població major de 65 anys, grandària mitjana de la llar, percentatge de llars unipersonals i la població total resident en habitatges familiars). La previsió de l'INE és que a partir de l'any 2022, l'estadística de l'ADRH deixarà de tenir caràcter d'experimental i s'integrarà a les dades dels Censos de Població i Habitatges que proporcionaran aquestes dades com una part de les variables de context.

En aquest estudi es mostren algunes de les dades distribuïdes per l'INE en mapes del territori de l'AMB, amb l'objectiu de que sigui possible conèixer quina és la situació de les rendes en aquest àmbit mitjançant la seva localització precisa, de manera que es puguin observar les diferències que hi ha entre els diferents territoris de la metròpoli barcelonina. Els mapes que s'han elaborat n'inclouen un de renda neta mitjana per persona, un de renda neta mitjana per llar, quatre sobre la distribució de la renda bruta per font d'ingrés, un amb l'índex de renda neta mitjana per llar segons la mediana de l'AMB, un altre on apareixen únicament els territoris amb un índex inferior a la mediana de l'AMB amb els límits i noms dels barris a que pertanyen les seccions censals que es corresponen amb aquest grup i un final que mostra la variació percentual de la renda neta mitjana per llar entre els anys 2015 i 2019.

2. Renda neta mitjana per persona i llar, 2019

El mapa de la **renda neta mitjana per persona** mostra aquesta dada classificada en deu intervals de 2.500 € cada un, des de “menys de 5.000 €” fins a “25.000 € o més” (més un d'addicional per a les seccions censals de les quals no es disposa de dades, en aquesta edició, onze del municipi de Santa Coloma de Gramenet). A l'any 2019 la mitjana de renda neta per persona a l'AMB va ser de 15.192 € que suposa un increment de 517 € respecte la de l'any 2018. El nombre de seccions censals per sota d'aquesta mitjana eren 1.225 i la seva població resident en habitatges familiars sumava 1.857.544 persones, 2.012 més que a l'any 2018. Per sobre d'aquesta mitjana hi havia 900 seccions censals amb una població resident en habitatges familiars de 1.387.408 persones, 10.071 més que al 2018. En aquest mapa es mostren acolorides en tons de vermell les seccions que es troben per sota de la mitjana i en tons de verd les que se situen per damunt. Al 2019 no hi ha cap secció censal amb una renda neta mitjana per persona per sota dels 5.000 €, mentre que al grup següent de 5.000 € a 7.500 € n'hi ha 19 que es localitzen als municipis de Badalona, Barcelona, Montcada i Reixac, el Prat de Llobregat, Sant Adrià de Besòs i Santa Coloma de Gramenet. En aquests municipis també s'identifiquen zones amb valors de renda neta per persona inferiors a la mitjana, que també es veuen a seccions de municipis situats, per exemple, a l'eix de la carretera C-245 i al delta i l'eix del riu Llobregat. També n'hi ha al municipi de Cornellà de Llobregat i als que es troben situats al voltant de l'eix del riu Besòs. En general, aquestes zones on la renda neta per persona és més baixa són zones que apareixen reiteradament classificades en aquests grups, la qual cosa indica la permanència d'aquestes situacions. Quant a les zones amb rendes netes per persona més altes, aquestes es troben a les zones costaneres de Castelldefels i Gavà, al nucli que constitueixen els municipis de Sant Just Desvern i el nord d'Esplugues de Llobregat, la zona de Barcelona situada en el districte de Sarrià-Sant Gervasi, l'eix de l'Avinguda Diagonal fins a l'eix del Passeig de Gràcia i la Vila olímpica, i a l'altra banda de Collserola en moltes zones de Sant Cugat del Vallès i Bellaterra. Igualment aquestes són zones on aquest valor ben per sobre de la mitjana apareixen any rere any.

Al mapa de **renda neta mitjana per llar**, apareixen representades aquestes dades classificades en dotze intervals de 4.000 € cada un, des de “menys de 20.000 €” fins a “60.000 € o més” (més el grup addicional de les seccions sense dades), és a dir, una diferència de 3 vegades entre aquests dos extrems. La mitjana de la renda neta per llar a l'any 2019 era de 38.988 €, la qual cosa suposa un increment de 1.442 € respecte de l'any 2018. Per sota d'aquesta mitjana hi havia 1.335 seccions censals amb una població resident en habitatges familiars de 1.997.350 persones, 18.986 més que al 2018. Per damunt, hi havia 790 seccions censals que suposaven una població de 1.247.602 habitants, -6.903 persones menys que a l'any anterior. Respecte de la distribució al territori metropolità de les seccions censals per sota o per sobre de la mitjana, en general, aquestes se situen als mateixos llocs que s'han mencionat anteriorment quan s'ha observat la renda neta mitjana per persona, tot i que apareixen més zones acolorides en tons de vermell que són les que es troben per sota de la mitjana. Novament, tant en el cas de les rendes netes per llar més baixes com les més altes, moltes zones mantenen la seva situació relativa respecte a la que tenien en anys anteriors. Quant a les zones amb rendes més baixes, aquesta situació indica que a l'AMB existeixen territoris socialment més vulnerables que altres en determinades localitzacions i que aquests mantenen la seva situació de fragilitat al llarg del temps.

¹ Es consideren habitatges col·lectius els habitatges o edificis destinats a ser habitats per persones sotmeses a una autoritat o règim comú, dependentment d'una institució econòmica o no (hotels, residències per a la gent gran, convents, caserna, etc.). Veure enllaç a <https://www.ine.es/DEFine/es/concepto.htm?c=4523&op=30242&p=1&n=20>

3. Distribució de la renda bruta per font d'ingrés, 2019

La distribució de la renda bruta per font d'ingrés es mostra en quatre mapes que expressen el percentatge de cada tipus de renda respecte del total de rendes brutes de cada secció censal. Les dades s'han agrupat en les següents categories:

- **Salaris**, que inclouen les retribucions salarials
- **Pensions**, que inclouen les pensions de jubilació
- **Altres ingressos**, que contempen les rendes del capital mobiliari, les rendes per arrendament d'immobles i els rendiments per activitats econòmiques
- **Prestacions**, on consten les prestacions o subsidis per atur, les prestacions per discapacitat, les de dependència, les familiars, les beques, altres prestacions, les deduccions familiars, etc.

Novament, la principal font d'ingrés de les rendes de la població metropolitana són els **salaris**, que a l'any 2019 representen un 62,80% del total de les quatre font d'ingressos considerades, la mateixa proporció que a l'any 2018. La distribució territorial d'aquesta font d'ingrés és molt homogènia, tot i que és possible observar certes zones on representen un percentatge inferior al 50%, concretament a l'eix del Passeig de Gràcia a Barcelona i a la línia imaginària que uneix aquesta zona, pujant per l'Avinguda Diagonal, amb el districte de Sarrià-Sant Gervasi de la mateixa ciutat i algunes seccions censals del municipi de Sant Just Desvern.

Les **pensions** són la segona font d'ingrés de les rendes de la població de l'AMB, amb una mitjana pel conjunt de l'àrea del 20,09%, un punt percentual més que al 2018. Els valors més alts d'aquesta font d'ingrés es troben a la franja central del territori metropolità, des de Castelldefels fins a Montgat i als eixos dels rius Llobregat i Besòs. El territori on la proporció de pensions és més baixa són, de nou, aquelles amb les rendes per persona i llar més altes.

La tercera font d'ingrés considerada són els **altres ingressos** que suposen el 11,45% del total, un -2,5% menys que l'any 2018. Aquest mapa reflecteix perfectament l'existència d'uns territoris molt determinats on la proporció d'aquesta font d'ingrés és molt alta, que coincideixen amb les zones de rendes més altes. Destaquen en aquest grup algunes seccions del municipi de Castelldefels, l'eix Passeig de Gràcia-Diagonal a Barcelona, el nucli que formen algunes àrees dels municipis de Sant Just Desvern i Esplugues de Llobregat, Sant Cugat del Vallès i Bellaterra a Cerdanyola del Vallès.

Finalment, els ingressos per **prestacions** són la darrera font d'ingrés considerada amb un 5,64% de mitjana, pràcticament la mateixa que a l'any 2018. En aquest cas, el valors que es donen a tot el territori metropolità són baixos, però la seva presència és clarament més intensa a les zones que es corresponen amb les de rendes més baixes, mentre que el seu pes és irrellevant a les zones de rendes altes.

4. Renda neta mitjana per llar, 2019. Índex segons mediana AMB

El mapa "**Renda neta mitjana per llar, 2019. Índex segons la mediana AMB**" mostra una classificació de les seccions censals segons la mediana² de la renda per llar de l'any 2019 de l'AMB. La classificació que s'ha utilitzat és la que proposa l'Organització per a la Cooperació i Desenvolupament Econòmic (OCDE)³ per classificar les zones d'un territori segons aquesta variable econòmica i, especialment, veure quines són aquelles que estan per sota d'aquesta mediana. La classificació original ha estat adaptada per a les classes per damunt del valor 100 de la mediana, afegint-ne de noves per millorar la informació que dona aquest índex pel territori metropolità. Així s'han establert els grups següents: menys de 60, de 60 a 75, de 75 a 100, de 100 a 125, de 125 a 150, de 150 a 175, de 175 a 200 i 200 o més. En tons vermells es mostren les seccions amb índexs per sota la mediana i en verds les que estan per sobre.

A l'any 2019, la mediana de la renda a l'AMB era de 36.340 €, 1.572 € per damunt de la de l'any 2018. La classificació resultant de les seccions censals permet observar les diferències de renda existents al territori metropolità i facilita la identificació de cada territori en relació a aquest índex, especialment aquells que es troben a l'extrem inferior de la classificació, el de menys de 60, que es correspondrien amb les d'ingressos més baixos, i que es poden assimilar a les que l'OCDE i el propi INE identifiquen com a susceptibles de trobar-se en situació de risc de pobresa. Aquestes localitzacions són ben conegudes i es caracteritzen, no només per tenir el nivell de renda indicat, sinó per altres factors socioeconòmics que afecten negativament a la població que les habita i que es vinculen directament a la renda com, per exemple poden ser, taxes d'atur elevades, ocupacions bàsiques i nivells d'instrucció baixos.

El mapa "**Renda neta mitjana per llar, 2019. Índex segons la mediana AMB. Barris amb seccions censals per sota de la mediana**", mostra únicament les seccions censals amb valors per sota de la mediana i els límits i els codis de barris a que pertanyen aquestes seccions. La taula "**Distribució de la renda per llar, 2019 - Barris de l'AMB amb seccions censals per sota de la mediana**", recull el llistat de municipis i barris que es troben en la situació que indica el títol de la mateixa.

² La mediana és el punt central d'un rang de valors, per tant, hi ha el mateix nombre de valors per sota i per sobre de la mediana. En aquest cas, la mediana deixa el mateix nombre de seccions censals per sota i per sobre seu.

³ OCDE (2019). Under Pressure: The Squeezed Middle Class. Disponible a <https://www.oecd.org/social/under-pressure-the-squeezed-middle-class-689afed1-en.htm>

5. Variació percentual de la renda neta mitjana per llar 2015-2019

Per finalitzar l'anàlisi de les dades de la renda de l'any 2019, s'inclou un mapa que mostra la variació percentual de la renda neta mitjana entre els anys 2015 i 2019, el primer quinquenni pel qual es disposa de les dades de renda que proporciona l'ADRH. En aquest mapa es pot apreciar que, d'una manera molt majoritària, la renda neta mitjana per llar al llarg del període han augmentat a tot el territori metropolità, exceptuant algunes poques seccions censals als municipis de Barcelona, Castelldefels, Gavà, l'Hospitalet de Llobregat, Sant Cugat de Vallès i Sant Just Desvern. Aquesta dinàmica es correspon amb la del període posterior a la crisi de l'any 2008, tot i que caldrà seguir-la atentament en els propers informes donada la situació derivada dels desajustaments globals causats per la pandèmia de la COVID-19 i els conflictes internacionals vigents.

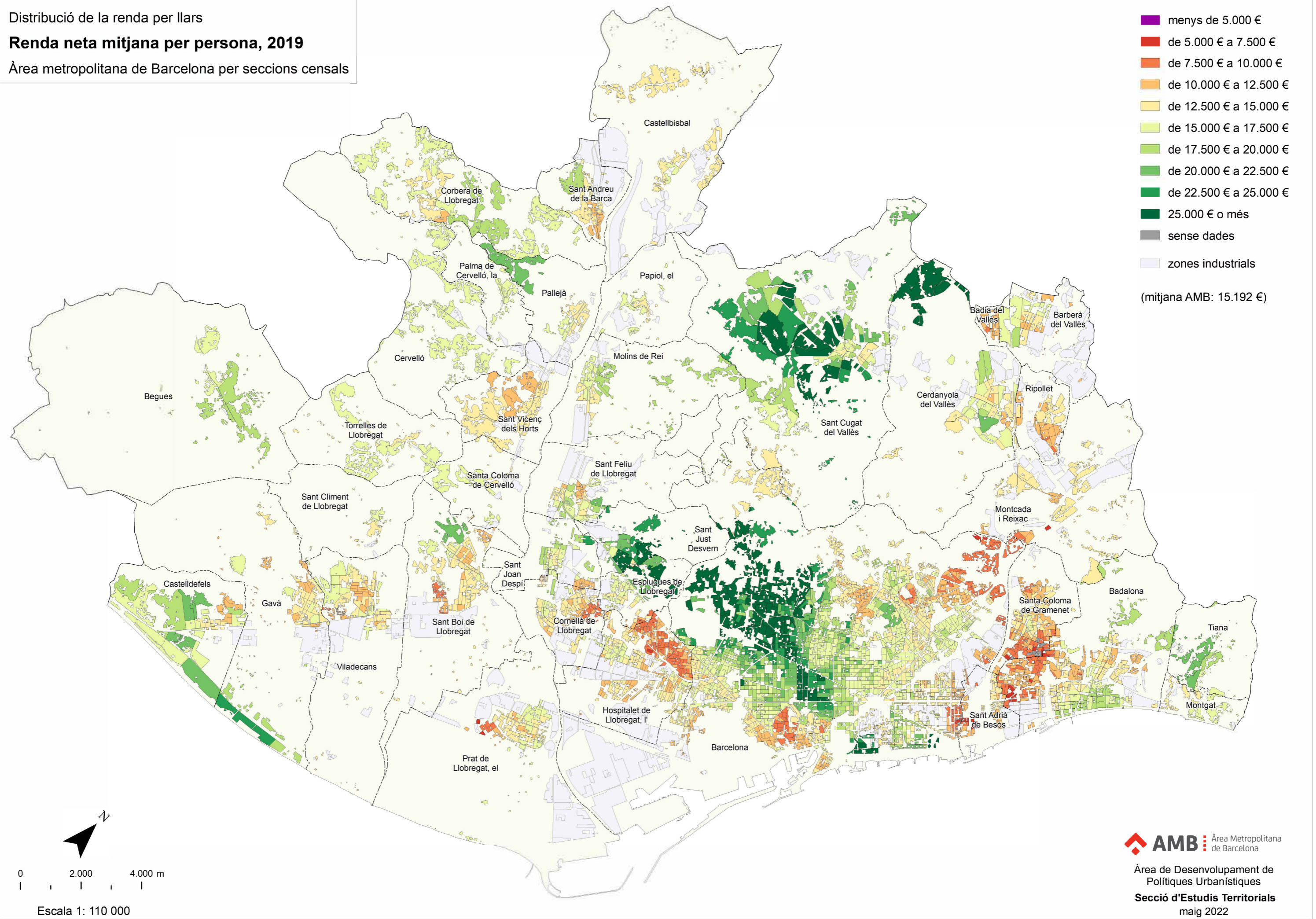
Distribució de la renda per llars

Renda neta mitjana per persona, 2019

Àrea metropolitana de Barcelona per seccions censals



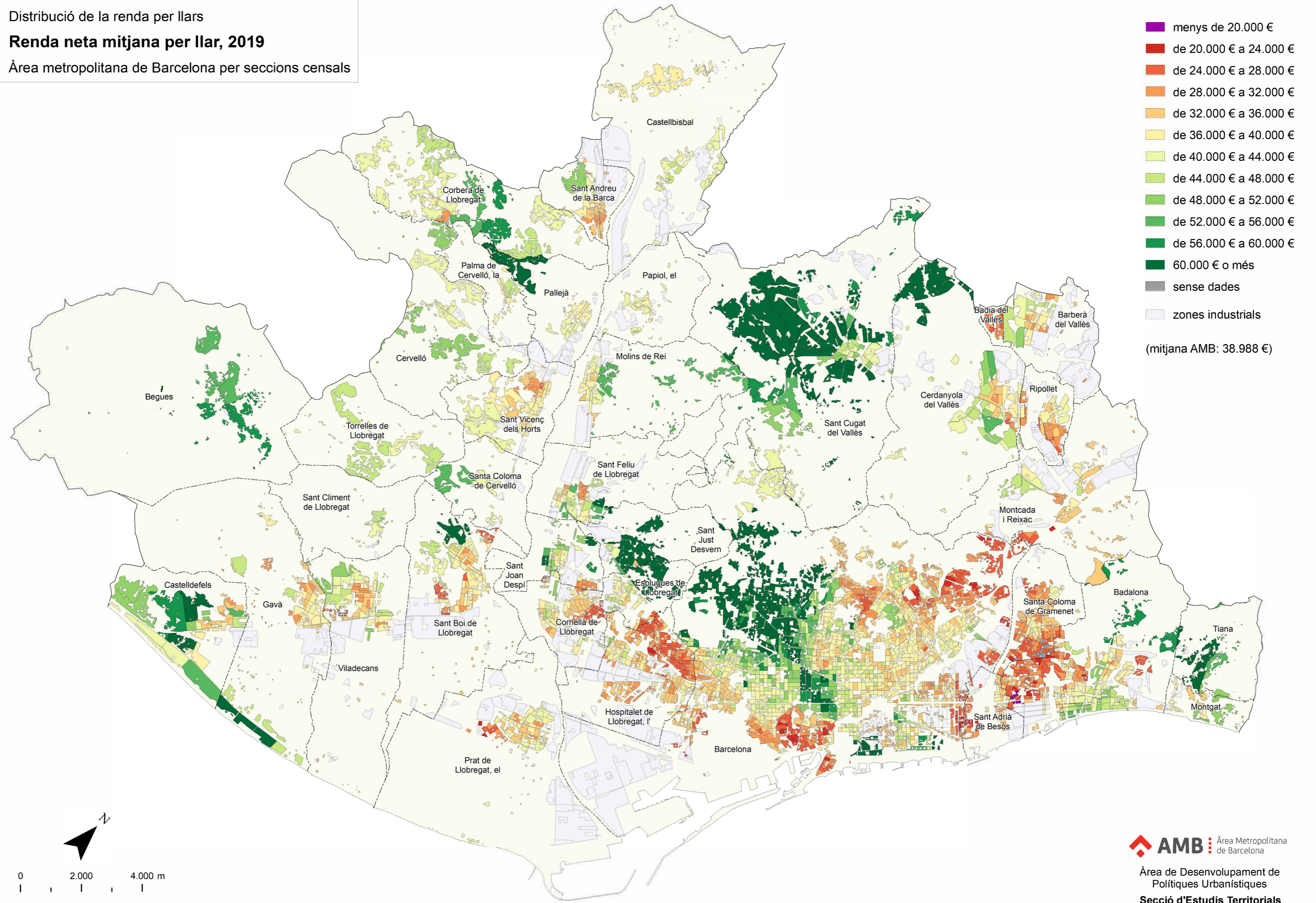
(mitjana AMB: 15.192 €)



Distribució de la renda per llars

Renda neta mitjana per llar, 2019

Àrea metropolitana de Barcelona per seccions censals

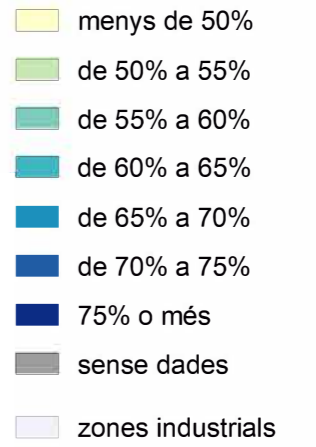


- menys de 20.000 €
 - de 20.000 € a 24.000 €
 - de 24.000 € a 28.000 €
 - de 28.000 € a 32.000 €
 - de 32.000 € a 36.000 €
 - de 36.000 € a 40.000 €
 - de 40.000 € a 44.000 €
 - de 44.000 € a 48.000 €
 - de 48.000 € a 52.000 €
 - de 52.000 € a 56.000 €
 - de 56.000 € a 60.000 €
 - sense dades
 - zones industrials
- (mitjana AMB: 38.988 €)

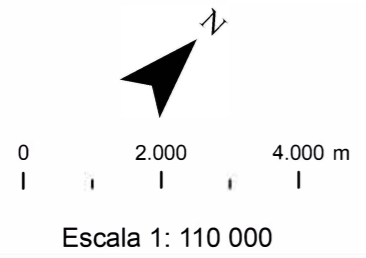
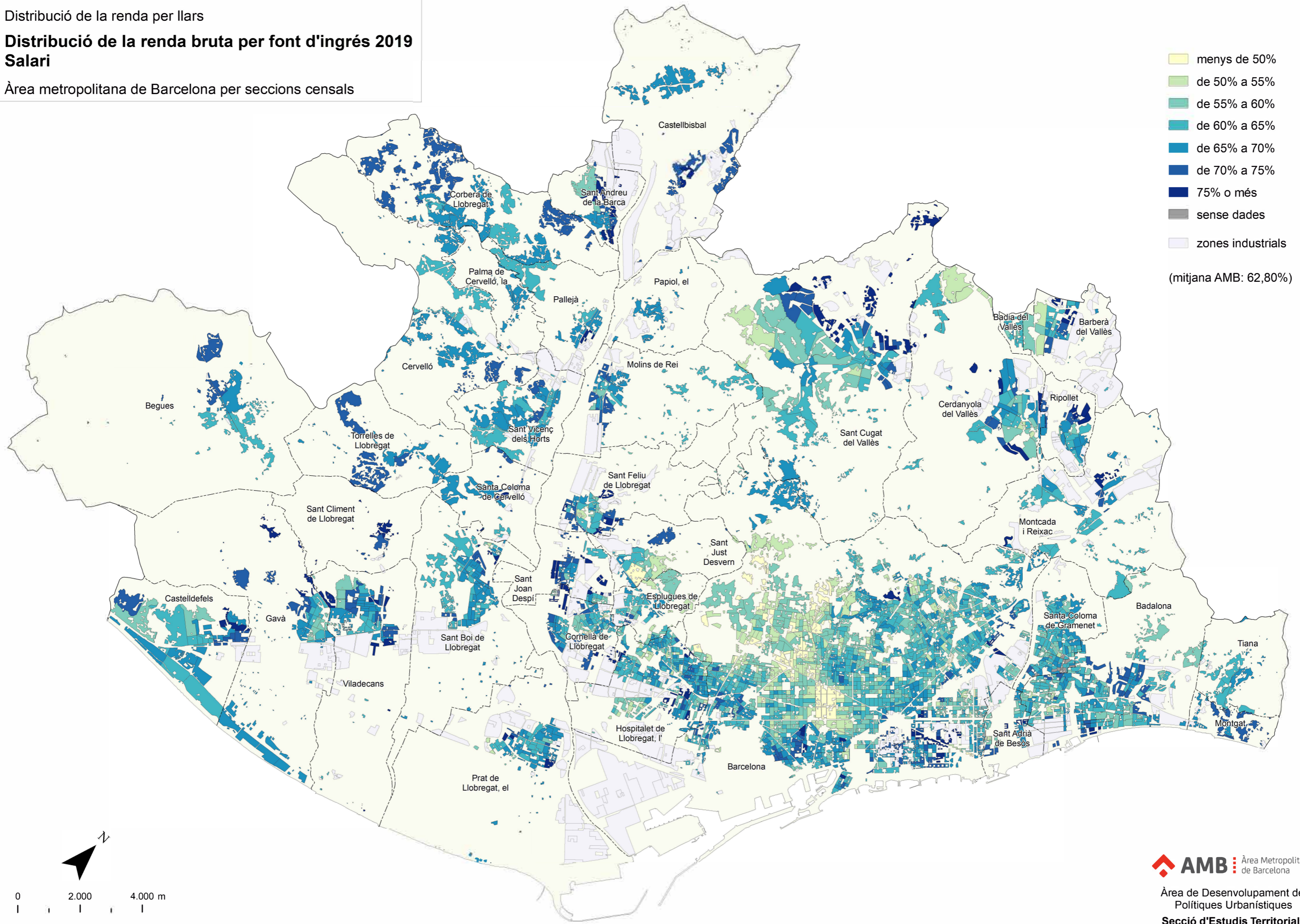
Distribució de la renda per llars

Distribució de la renda bruta per font d'ingrés 2019 Salari

Àrea metropolitana de Barcelona per seccions censals



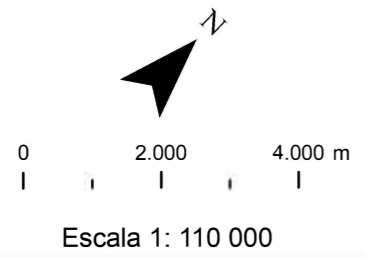
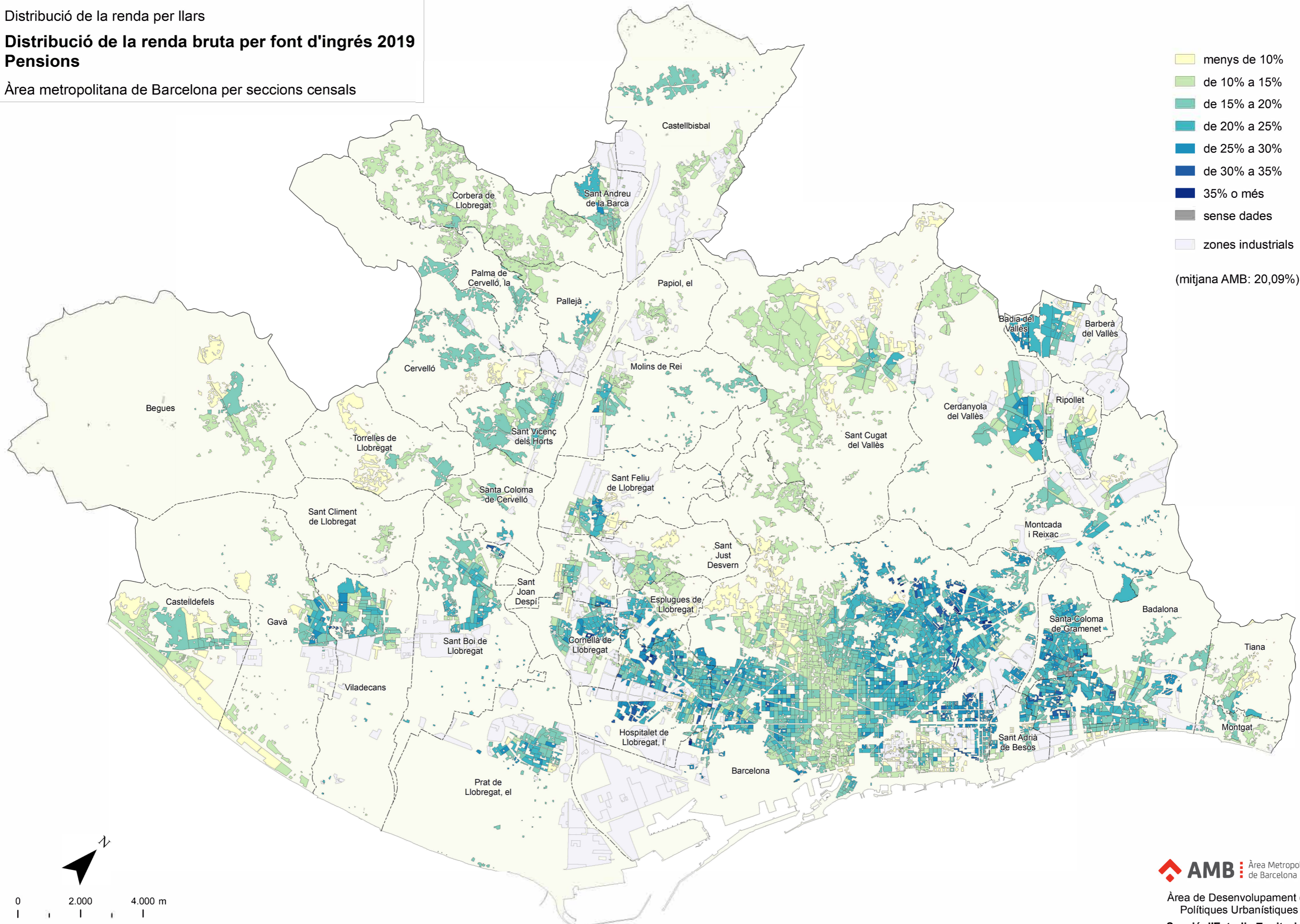
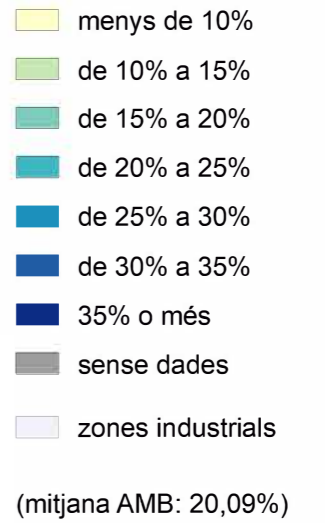
(mitjana AMB: 62,80%)



Distribució de la renda per llars

Distribució de la renda bruta per font d'ingrés 2019 Pensions

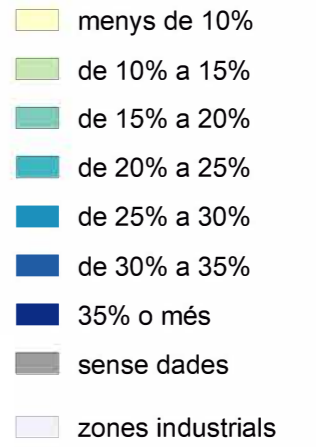
Àrea metropolitana de Barcelona per seccions censals



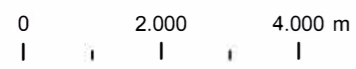
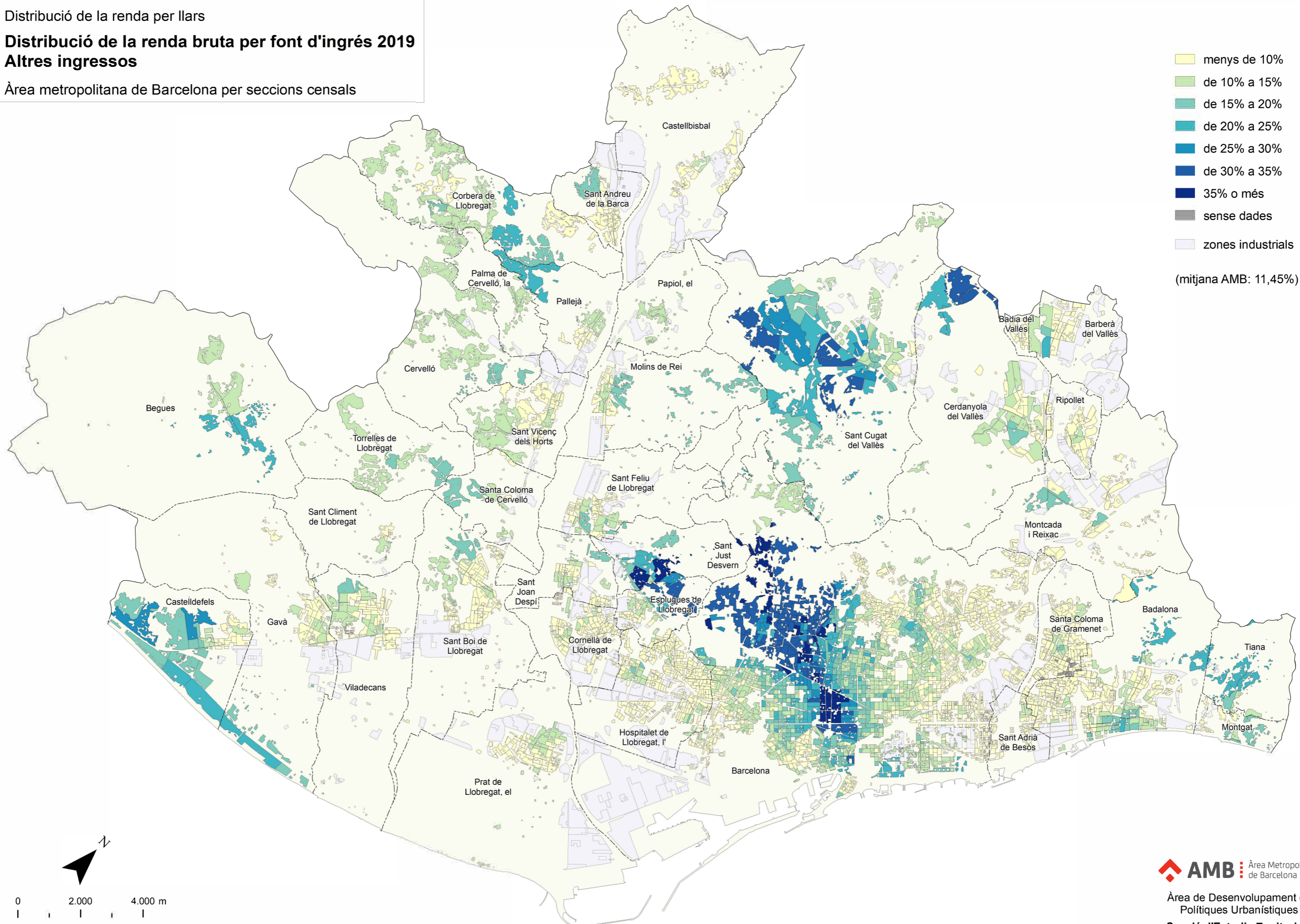
Distribució de la renda per llars

Distribució de la renda bruta per font d'ingrés 2019 Altres ingressos

Àrea metropolitana de Barcelona per seccions censals



(mitjana AMB: 11,45%)

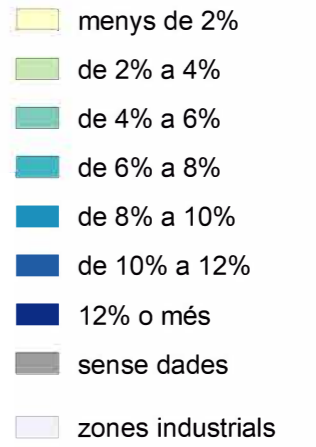


Escala 1: 110 000

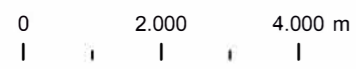
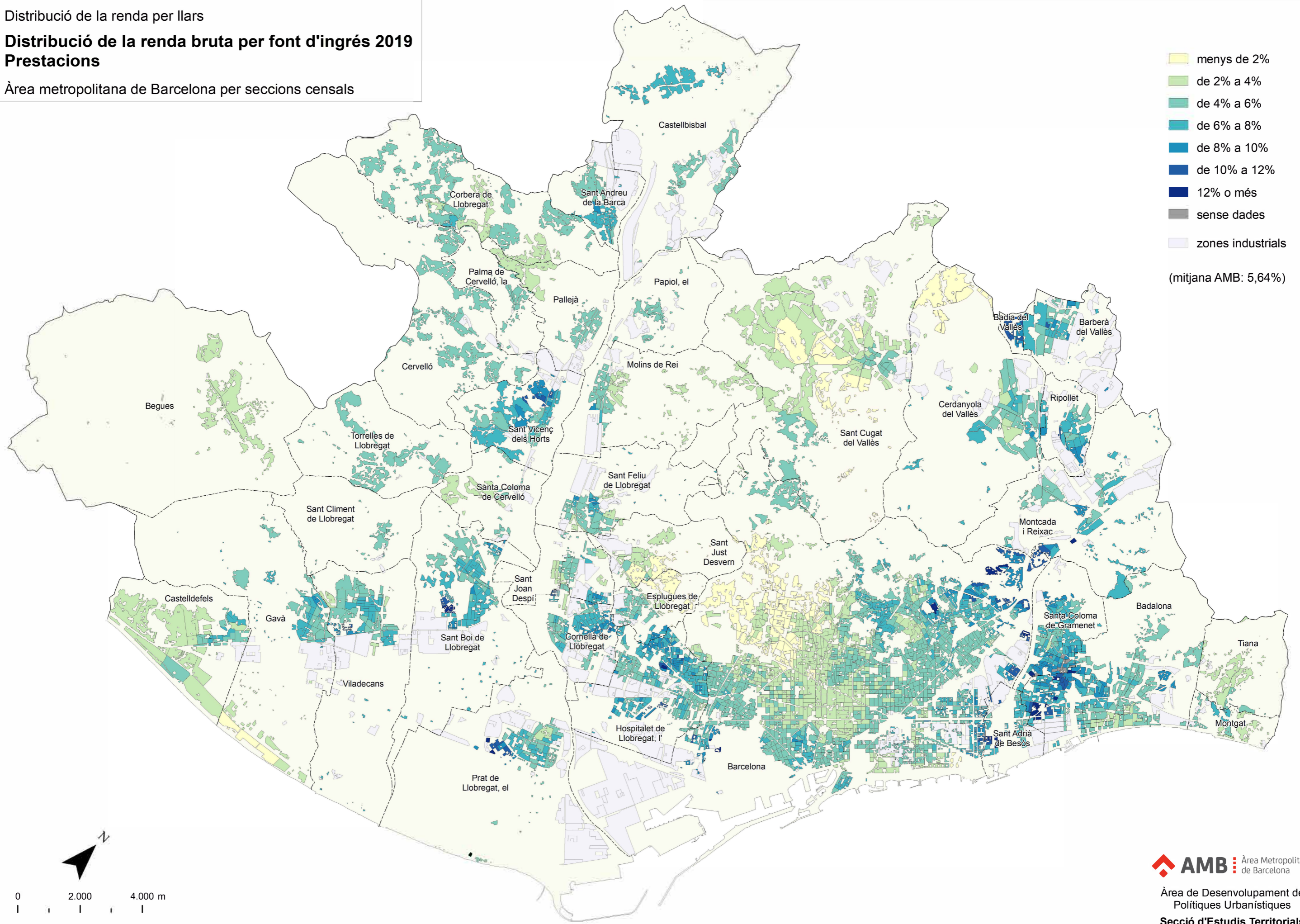
Distribució de la renda per llars

Distribució de la renda bruta per font d'ingrés 2019 Prestacions

Àrea metropolitana de Barcelona per seccions censals



(mitjana AMB: 5,64%)



Escala 1: 110 000

Distribució de la renda per llars

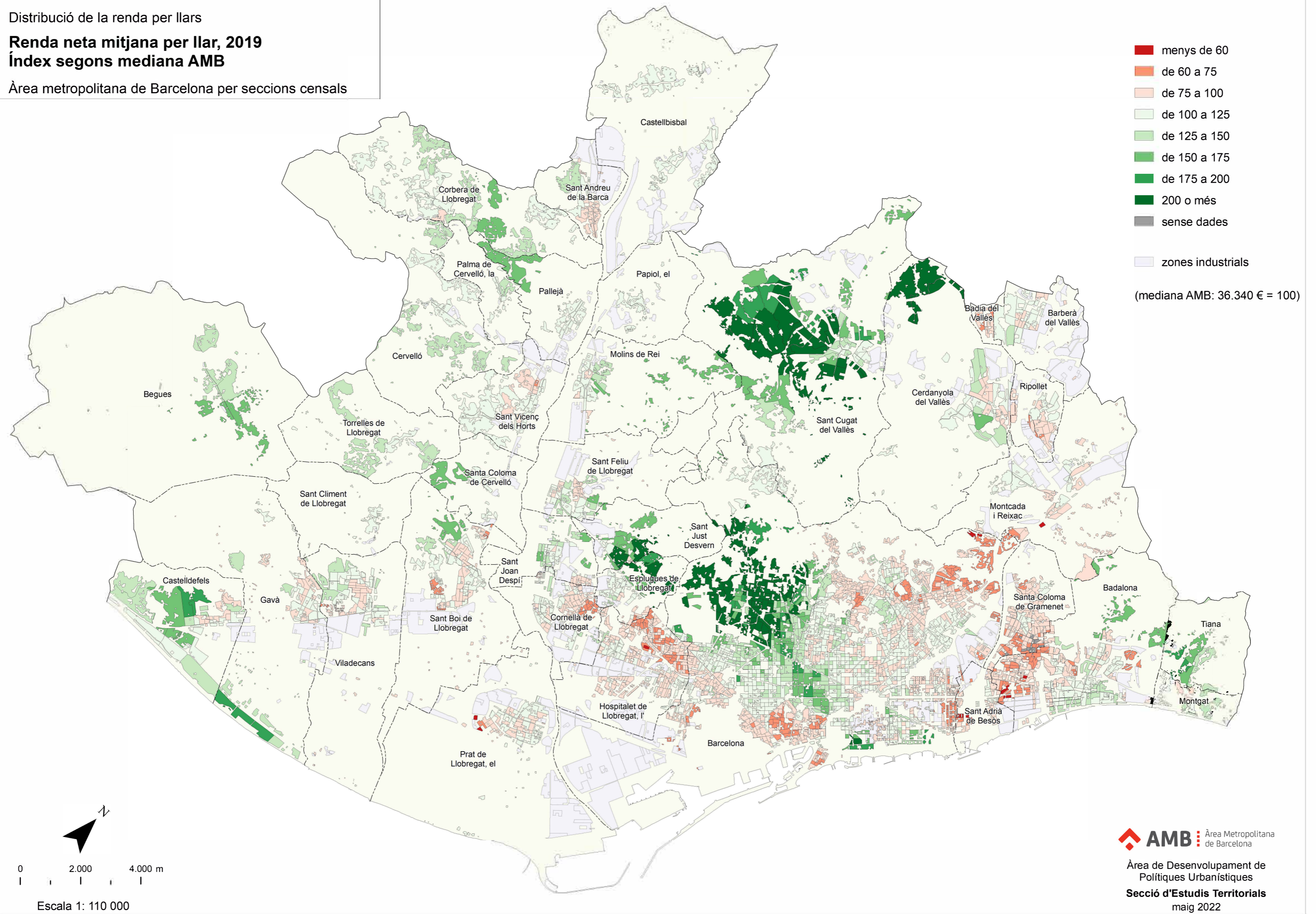
Renda neta mitjana per llar, 2019 Índex segons mediana AMB

Àrea metropolitana de Barcelona per seccions censals

- menys de 60
- de 60 a 75
- de 75 a 100
- de 100 a 125
- de 125 a 150
- de 150 a 175
- de 175 a 200
- 200 o més
- sense dades

■ zones industrials

(mediana AMB: 36.340 € = 100)



Distribució de la renda per llars - Barris de l'AMB amb seccions censals per sota de la mediana				
Codi INE del municipi	Nom del municipi	Codi del barri	Nom del barri	
menys de 60	08015	Badalona	01518	la Salut
	08015	Badalona	01526	Sant Roc - la Mora - el Remei
	08019	Barcelona	01955	Ciutat Meridiana
	08101	Hospitalet de Llobregat, l'	10108	les Planes
	08125	Montcada i Reixac	12507	la Ribera
	08169	Prat de Llobregat, el	16905	Sant Cosme
	08194	Sant Adrià de Besòs	19406	la Mina
	08015	Badalona	01504	Gorg
	08015	Badalona	01511	Canyadó - Manresa - Guixeres
08015	Badalona	01513	Pomar	
08015	Badalona	01515	Sant Crist de Can Cabanyes	
08015	Badalona	01518	la Salut	
08015	Badalona	01520	la Pau	
08015	Badalona	01522	Sant Joan de Llefià	
08015	Badalona	01523	Sant Mori de Llefià	
08015	Badalona	01524	Sant Antoni de Llefià	
08015	Badalona	01525	Artigas	
08015	Badalona	01526	Sant Roc - la Mora - el Remei	
08015	Badalona	01527	Congrés	
08019	Barcelona	01901	el Raval	
08019	Barcelona	01902	el Barri Gòtic	
08019	Barcelona	01903	la Barceloneta	
08019	Barcelona	01904	Sant Pere - Santa Caterina - la Ribera	
08019	Barcelona	01911	el Poble Sec - Parc Montjuïc	
08019	Barcelona	01912	la Marina del Prat Vermell - Zona Franca	
08019	Barcelona	01913	la Marina de Port	
08019	Barcelona	01937	el Carmel	
08019	Barcelona	01945	Porta	
08019	Barcelona	01946	el Turó de la Peira	
08019	Barcelona	01947	Can Peguera	
08019	Barcelona	01950	les Roquetes	
08019	Barcelona	01951	Verdun	
08019	Barcelona	01952	la Prosperitat	
08019	Barcelona	01953	la Trinitat Nova	
08019	Barcelona	01954	Torre Baró	
08019	Barcelona	01955	Ciutat Meridiana	
08019	Barcelona	01956	Vallbona	
08019	Barcelona	01957	la Trinitat Vella	
08019	Barcelona	01958	Baró de Viver	
08019	Barcelona	01959	el Bon Pastor	
08019	Barcelona	01961	la Sagrera	
08019	Barcelona	01970	el Besòs - el Maresme	
08019	Barcelona	01973	la Verneda - la Pau	
08073	Cornellà de Llobregat	07308	Sant Ildefons	
08077	Esplugues de Llobregat	07704	Can Vidalet - Can Cervera	
08101	Hospitalet de Llobregat, l'	10103	Sant Josep	
08101	Hospitalet de Llobregat, l'	10104	la Torrassa	
08101	Hospitalet de Llobregat, l'	10105	Collblanc	
08101	Hospitalet de Llobregat, l'	10107	la Florida	
08101	Hospitalet de Llobregat, l'	10108	les Planes	
08101	Hospitalet de Llobregat, l'	10110	la Pubilla Cases	
08125	Montcada i Reixac	12505	Can Sant Joan	
08169	Prat de Llobregat, el	16905	Sant Cosme	
08180	Ripollet	18002	Can Mas	
08180	Ripollet	18003	Maragall	
08194	Sant Adrià de Besòs	19403	la Verneda	
08194	Sant Adrià de Besòs	19406	la Mina	
08200	Sant Boi de Llobregat	20001	Ciutat Cooperativa	
08200	Sant Boi de Llobregat	20005	Camps Blancs	
08200	Sant Boi de Llobregat	20006	Casablanca	
08245	Santa Coloma de Gramenet	24502	Can Mariner	
08245	Santa Coloma de Gramenet	24503	Fondo	
08245	Santa Coloma de Gramenet	24504	Santa Rosa	
08245	Santa Coloma de Gramenet	24505	el Raval - Safaretjos	
08245	Santa Coloma de Gramenet	24506	Riu Sud	
08245	Santa Coloma de Gramenet	24509	Oliveres - Serralada Marina	
08245	Santa Coloma de Gramenet	24513	Llatí	
08263	Sant Vicenç dels Horts	26301	Casc Antic	
08301	Viladecans	30108	Can Sellarès	
08904	Badia del Vallès	90401	Badia	

Distribució de la renda per llars - Barris de l'AMB amb seccions censals per sota de la mediana				
Codi INE del municipi	Nom del municipi	Codi del barri	Nom del barri	
de 75 a 100	08015	Badalona	01504	Gorg
	08015	Badalona	01506	el Raval
	08015	Badalona	01507	Can Claris
	08015	Badalona	01509	Montigalà
	08015	Badalona	01510	Bonavista
	08015	Badalona	01511	Canyadó - Manresa - Guixeres
	08015	Badalona	01514	Morera
	08015	Badalona	01515	Sant Crist de Can Cabanyes
	08015	Badalona	01516	Bufalà
	08015	Badalona	01517	Sistrells
	08015	Badalona	01518	la Salut
	08015	Badalona	01519	Lloreda
	08015	Badalona	01520	la Pau
	08015	Badalona	01521	Puigfred
	08015	Badalona	01522	Sant Joan de Llefià
	08015	Badalona	01523	Sant Mori de Llefià
	08015	Badalona	01524	Sant Antoni de Llefià
	08015	Badalona	01525	Artigas
	08015	Badalona	01526	Sant Roc - la Mora - el Remei
	08015	Badalona	01527	Congrés
	08015	Badalona	01528	Nova Lloreda
	08019	Barcelona	01901	el Raval
	08019	Barcelona	01902	el Barri Gòtic
	08019	Barcelona	01903	la Barceloneta
	08019	Barcelona	01904	Sant Pere - Santa Caterina - la Ribera
	08019	Barcelona	01905	el Fort Pienc
	08019	Barcelona	01906	la Sagrada Família
	08019	Barcelona	01910	Sant Antoni
	08019	Barcelona	01911	el Poble Sec - Parc Montjuïc
	08019	Barcelona	01913	la Marina de Port
	08019	Barcelona	01914	la Font de la Guatlla
	08019	Barcelona	01915	Hostafrancs
	08019	Barcelona	01916	la Bordeta
	08019	Barcelona	01917	Sants - Badal
	08019	Barcelona	01918	Sants
	08019	Barcelona	01920	la Maternitat i San Ramon
	08019	Barcelona	01929	el Coll
	08019	Barcelona	01931	la Vila de Gràcia
	08019	Barcelona	01932	el Camp d'en Grassot - Gràcia Nova
	08019	Barcelona	01933	el Baix Guinardó
	08019	Barcelona	01934	Can Baró
	08019	Barcelona	01935	el Guinardó
	08019	Barcelona	01937	el Carmel
	08019	Barcelona	01938	la Teixonera
	08019	Barcelona	01939	Sant Genís dels Agudells
	08019	Barcelona	01940	Montbau
	08019	Barcelona	01941	la Vall d'Hebron
	08019	Barcelona	01942	la Clota
	08019	Barcelona	01943	Horta
	08019	Barcelona	01944	Vilapicina - la Torre Llobeta
	08019	Barcelona	01945	Porta
	08019	Barcelona	01946	el Turó de la Peira
	08019	Barcelona	01948	la Guineueta
	08019	Barcelona	01949	Canyelles
	08019	Barcelona	01950	les Roquetes
	08019	Barcelona	01951	Verdun
	08019	Barcelona	01952	la Prosperitat
	08019	Barcelona	01953	la Trinitat Nova
	08019	Barcelona	01954	Torre Baró
	08019	Barcelona	01955	Ciutat Meridiana
	08019	Barcelona	01957	la Trinitat Vella
	08019	Barcelona	01959	el Bon Pastor
	08019	Barcelona	01960	Sant Andreu
	08019	Barcelona	01961	la Sagrera
	08019	Barcelona	01962	el Congrés - els Indians
	08019	Barcelona	01963	Navas
	08019	Barcelona	01964	el Camp de l'Arpa del Clot
	08019	Barcelona	01965	el Clot
	08019	Barcelona	01966	el Parc - la Llacuna del Poblenou
	08019	Barcelona	01968	el Poblenou

Distribució de la renda per llars - Barris de l'AMB amb seccions censals per sota de la mediana			
Codi INE del municipi	Nom del municipi	Codi del barri	Nom del barri
08019	Barcelona	01969	Diagonal Mar - el Front Marítim de Poblenou
08019	Barcelona	01970	el Besòs - el Maresme
08019	Barcelona	01971	Provençals del Poblenou
08019	Barcelona	01972	Sant Martí de Provençals
08019	Barcelona	01973	la Verneda - la Pau
08056	Castelldefels	05601	Centre
08056	Castelldefels	05603	Vista Alegre - els Canyars - el Castell-Poble Vell
08072	Corbera de Llobregat	07201	Corbera
08073	Cornellà de Llobregat	07301	Centre
08073	Cornellà de Llobregat	07302	Riera
08073	Cornellà de Llobregat	07304	el Pedró
08073	Cornellà de Llobregat	07306	Fontsanta
08073	Cornellà de Llobregat	07307	Gavarrà
08073	Cornellà de Llobregat	07308	Sant Ildefons
08077	Esplugues de Llobregat	07704	Can Vidalet - Can Cervera
08077	Esplugues de Llobregat	07706	la Plana
08089	Gavà	08901	Carretera de Santa Creu - les Planes
08089	Gavà	08902	Can Tintorer - Can Tries - les Ferreres - Bruguers
08089	Gavà	08903	Can Pere Bori - Torre Lluch
08089	Gavà	08904	les Colomeres
08089	Gavà	08905	Santa Teresa
08089	Gavà	08906	Diagonal
08089	Gavà	08908	Rambla - Àngela Roca - Can Serra Balet - Ausiàs Marc
08089	Gavà	08910	les Bòbiles - Ca n'Espínos
08101	Hospitalet de Llobregat, l'	10101	Centre
08101	Hospitalet de Llobregat, l'	10102	Sant Feliu
08101	Hospitalet de Llobregat, l'	10103	Sant Josep
08101	Hospitalet de Llobregat, l'	10104	la Torrassa
08101	Hospitalet de Llobregat, l'	10105	Collblanc
08101	Hospitalet de Llobregat, l'	10106	Santa Eulàlia
08101	Hospitalet de Llobregat, l'	10107	la Florida
08101	Hospitalet de Llobregat, l'	10108	les Planes
08101	Hospitalet de Llobregat, l'	10109	Can Serra
08101	Hospitalet de Llobregat, l'	10110	la Pubilla Cases
08101	Hospitalet de Llobregat, l'	10111	el Gornal - Granvia L'H
08101	Hospitalet de Llobregat, l'	10112	Bellvitge
08123	Molins de Rei	12301	Centre
08123	Molins de Rei	12302	el Canal - Mariona
08123	Molins de Rei	12303	Riera de Bonet - el Plà
08125	Montcada i Reixac	12501	Font Pudenta
08125	Montcada i Reixac	12502	Montcada Centre - Vallençana - Reixac
08125	Montcada i Reixac	12503	Mas Rampinyo - Can Pomada - Carrerada - Pla d'en Coll
08125	Montcada i Reixac	12505	Can Sant Joan
08125	Montcada i Reixac	12506	Can Cuyàs
08126	Montgat	12602	les Vilares - Can Maurici - Ciurana
08169	Prat de Llobregat, el	16901	Casc Antic
08169	Prat de Llobregat, el	16902	Eixample
08169	Prat de Llobregat, el	16904	la Granja
08169	Prat de Llobregat, el	16905	Sant Cosme
08169	Prat de Llobregat, el	16906	Sant Jordi
08180	Ripollet	18001	Centre
08180	Ripollet	18002	Can Mas
08180	Ripollet	18003	Maragall
08180	Ripollet	18004	Can Tiana-Pont Vell
08180	Ripollet	18005	Sant Lluís
08180	Ripollet	18006	Sant Andreu
08194	Sant Adrià de Besòs	19401	Sant Adrià Nord
08194	Sant Adrià de Besòs	19402	Sant Joan Baptista
08194	Sant Adrià de Besòs	19405	el Besòs
08194	Sant Adrià de Besòs	19406	la Mina
08196	Sant Andreu de la Barca	19601	Centre
08196	Sant Andreu de la Barca	19602	Estació
08196	Sant Andreu de la Barca	19604	el Palau
08200	Sant Boi de Llobregat	20001	Ciutat Cooperativa
08200	Sant Boi de Llobregat	20002	Marianao
08200	Sant Boi de Llobregat	20003	Centre
08200	Sant Boi de Llobregat	20004	Vinyets - Molí Vell
08200	Sant Boi de Llobregat	20006	Casablanca
08211	Sant Feliu de Llobregat	21102	Can Falguera
08211	Sant Feliu de Llobregat	21104	Can Calders
08211	Sant Feliu de Llobregat	21105	la Salut
08211	Sant Feliu de Llobregat	21106	Roses - Castellbell
08217	Sant Joan Despí	21701	Casc Antic
08217	Sant Joan Despí	21703	les Planes

de 75 a 100

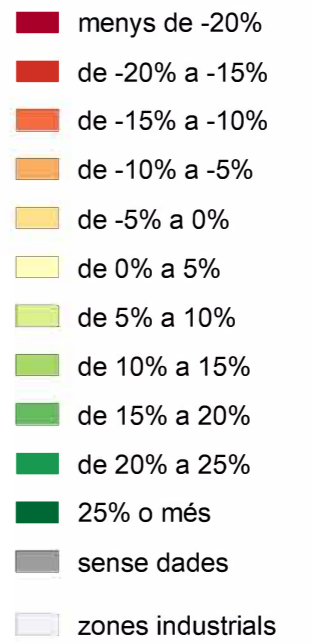
Distribució de la renda per llars - Barris de l'AMB amb seccions censals per sota de la mediana			
Codi INE del municipi	Nom del municipi	Codi del barri	Nom del barri
08221	Sant Just Desvern	22103	Nord
08245	Santa Coloma de Gramenet	24501	Centre - Cementiri Vell
08245	Santa Coloma de Gramenet	24502	Can Mariner
08245	Santa Coloma de Gramenet	24503	Fondo
08245	Santa Coloma de Gramenet	24504	Santa Rosa
08245	Santa Coloma de Gramenet	24505	el Raval - Safaretjos
08245	Santa Coloma de Gramenet	24506	Riu Sud
08245	Santa Coloma de Gramenet	24507	Riu Nord
08245	Santa Coloma de Gramenet	24508	Singerlin
08245	Santa Coloma de Gramenet	24509	Oliveres - Serralada Marina
08245	Santa Coloma de Gramenet	24510	Can Franquesa
08245	Santa Coloma de Gramenet	24511	la Guinardera
08245	Santa Coloma de Gramenet	24512	la Riera Alta
08245	Santa Coloma de Gramenet	24513	Llatí
08252	Barberà del Vallès	25201	Polígon Industrial Ronda Sta. Maria
08252	Barberà del Vallès	25202	Centre Urbà
08252	Barberà del Vallès	25208	Plataforma Riu Ripoll - Polígon Industrial Santiga - Polígon Industrial Can Salvatella
08252	Barberà del Vallès	25210	Parc de la Romànica
08252	Barberà del Vallès	25211	Sector Can Rabella - Sector Molí d'en Santo
08263	Sant Vicenç dels Horts	26301	Casc Antic
08263	Sant Vicenç dels Horts	26304	la Guàrdia
08263	Sant Vicenç dels Horts	26305	Sant Josep
08266	Cerdanyola del Vallès	26601	Centre
08266	Cerdanyola del Vallès	26602	les Fontetes
08266	Cerdanyola del Vallès	26607	Sant Ramon - Parcels
08266	Cerdanyola del Vallès	26608	la Clota - Serraparera
08266	Cerdanyola del Vallès	26609	Banús - Bonasort
08266	Cerdanyola del Vallès	26611	la Sínia - Catalunya
08266	Cerdanyola del Vallès	26612	Carretera de Barcelona
08301	Viladecans	30101	Barri Antic
08301	Viladecans	30102	Centre
08301	Viladecans	30104	el Molí - Can Ginestar
08301	Viladecans	30106	Sales
08301	Viladecans	30108	Can Sellarès
08301	Viladecans	30109	Poblats Roca i Hospital
08301	Viladecans	30113	Montserratina
08904	Badia del Vallès	90401	Badia

de 75 a 100

Distribució de la renda per llars

Variació percentual de la renda neta mitjana per llar 2015-2019

Àrea metropolitana de Barcelona per seccions censals



(mitjana AMB: 13,82%)

