



Com puc anar-hi?

La xarxa d'autobusos et porta al parc. Descobreix quina és la línia que més et convé: [www.amb.cat/mobilitat](http://www.amb.cat/mobilitat)

Si et mous amb bicicleta, pots aparcar al **Bicibox**, el servei públic d'aparcament de bicicletes. Alguns parcs del Baix Llobregat disposen de moltes places. Informa-te'n a: [www.bicibox.cat](http://www.bicibox.cat)

També tens la possibilitat de deixar-la aparcada als aparcaments per a bicicletes.

#### 4 dades...

- 40 parcs
- amb una superfície de més de 225 hectàrees
- tipologia diversa de parcs
- múltiples activitats

[www.amb.cat/gestio-de-parcs](http://www.amb.cat/gestio-de-parcs)

Les aplicacions que et donen tota la informació que necessites per anar al parc metropolità



Infoparcs



AMB tempsbus



Bicibox

Descarrega-te les!



### 17 La Font Santa (Esplugues de Llobregat, Sant Joan Despí, Sant Just Desvern)

Situat entre tres municipis, ofereix molts atractius: els horts urbans, l'espai de vinya, circuits esportius i de bicicletes i el jardí de les papalones.



### 18 La Solana (Sant Andreu de la Barca)

És un excel·lent mirador del riu Llobregat i la seva vall baixa, així com una zona verda de passeig i estada molt apreciada pels andreuencs per l'oferta de serveis, com els jocs infantils i les pistes esportives.



### 19 Bellvitge (l'Hospitalet de Llobregat)

Situat a les terres planes del delta, és un espai obert que, malgrat això, transmet sensació d'intimitat. El seu element més singular és l'ermita de Santa Maria.



### 20 La Solidaritat (Esplugues de Llobregat)

L'originalitat del parc deriva de la seva peculiar situació damunt d'un pont verd que passa per damunt del torrent de Can Clota i la ronda de Dalí. Cal destacar que aquest disseny va permetre la unió entre les dues zones del municipi.



### 21 Les Planes (l'Hospitalet de Llobregat)

Una riera divideix el parc en dues parts: un espai arbrat molt frondós, amb el turó que fa de mirador, i una zona amb pendents que puguen cap al turó de les Planes.



### 22 El Centre (el Papiol)

Està situat al mig de la vila, als vessants del puig dominat pel castell. Des de la part alta hi ha moltes bones vistes de Col·lerola, la vall del Llobregat i el massís del Garraf.



### 23 Can Vidalet (Esplugues de Llobregat)

És un dels jardins històrics més emblemàtics de la Xarxa de Parcs Metropolitans i l'espai verd urbà més important d'Esplugues de Llobregat. Ofereix l'atractiu de poder gaudir i aprendre dels valuosos elements antics que guarda gelosament: el palauet, el llac, l'estany, el safareig, la vegetació...



### 24 Jardí de l'AMB (Barcelona)

Amb una geometria irregular, resultat del tractament paisatgístic de la coberta d'un aparcament, és possible passejar pels seus recorreguts, amb vistes sempre canviants.



### 25 Can Rigal (Barcelona)

Veritable pulmó verd, el disseny del parc, que segueix criteris de sostenibilitat, incorpora una zona de bosc mediterrani, amb pins i alzines i, com a contrapunt, un prat que acull les activitats lúdiques.



### 26 Jardí Botànic (Barcelona)

Situat a la muntanya de Montjuïc, entre el castell i l'Estadi Olímpic Lluís Companys, mostra una representació de la flora de les regions del món amb clima mediterrani. Les vistes són magnífiques sobre el delta del Llobregat, l'anella olímpica i bona part de l'àrea metropolitana de Barcelona.



### 27 Jardí Botànic Històric (Barcelona)

Espai poc conegut i ple de misteri, s'amaga dins de dues antigues pedreres, al sector de la Foixarda de Montjuïc. Hi creixen espècies eurosiberianes, pròpies de climes més freds, i els arbres més alts de Barcelona.



### 28 El Besòs (Sant Adrià de Besòs)

És un parc modern, de línies geomètriques i de caire obert. El parc ens ofereix dos espais diferents: l'ambient de la gran esplanada i la zona de les illes arbrades.



### 29 El Molinet (Santa Coloma de Gramenet)

El parc està format per antigues plataformes de conreu, que s'obren en ventall des de l'indret enlairat on es trobava l'antiga Torre Floja, oferint bones vistes panoràmiques al Besòs. Els arbres són principalment oms i alders.



### 30 El Turonet (Cerdanyola del Vallès)

Ocupa part del turó de Ca n'Albimira o de les Fontetes, de 103 metres d'alçària. La vegetació, de caràcter mediterrani, és força diferent en les dues zones que formen el parc.



### 31 El Litoral (Sant Adrià de Besòs)

Situat en un punt estratègic entre la desembocadura del riu Besòs i la platja de Sant Adrià de Besòs, permet gaudir de la biodiversitat d'aquest conjunt d'hàbitats, així com d'activitats recreatives i de lleure.



### 32 Can Zam (Santa Coloma de Gramenet)

La vegetació de la part més propera a la muntanya recorda la dels turons veïns. A la zona més propera al riu, hi trobem un gran llac naturalitzat amb illes flotants de vegetació aquàtica que connecta els espais naturals del Besòs i la Serralada de Marina.



### 33 El Masot (Ripolllet)

És un indret ideal per fer esport, amb una zona arbrada paral·lela al riu Sec. El centre del parc és una gran esplanada oberta, amb pistes poliesportives i una plaça de sautó.



### 34 Les Aigües (Montcada i Reixac)

L'aigua és l'element bàsic del parc. A tocar del riu Besòs, veuràs com el Rac Comtal surt a l'exterior des de la Casa de la Mina, construïda en temps del rei Carles III. S'hi pot visitar la Casa de les Aigües, una joia del modernisme industrial català.



### 35 Els Pinetons (Ripolllet)

L'element més característic és un brollador, del qual surt un potent raig d'aigua, visible des de la ciutat i punt de referència del parc des de la llunyania.



### 36 Can Solel i Ca l'Arnús (Badalona)

Molt proper al centre de la ciutat, és un indret únic per les edificacions singulars, el manteniment de l'estructura agrícola tradicional, la bellesa dels jardins i l'esclat de riquesa vegetal i faunística. Un testimoni excepcional de la vida de les classes benestants a la segona meitat de segle xx.



### 37 La Riera de Canyadó (Badalona)

Un nou espai verd urbà, situat damunt d'un tram de la riera de Canyadó, que s'adapta al seu recorregut i enllaça amb el parc de Can Solel i de Ca l'Arnús.



### 38 Turó del Sastre (Montgat)

El parc suposa un enclavament geològic de gran interès, ja que les roques que conformen el turó són una finestra única a la Serralada Litoral que ens permet entendre la formació de les nostres muntanyes. El cim del turó ofereix bones vistes panoràmiques.



### 39 El Tramvia (Montgat-Tiana)

És un gran passeig amb dos sectors diferenciats: un espai per a vianants i pistes per a la pràctica d'activitats esportives, i un gran prat de més de 20 m d'amplada. El parc ha servit de pont per unir dues zones del municipi que haurien quedat separades per la carretera.



### 40 Turó del Mar (Montgat)

En aquest parc hi trobarem miradors amb vistes al mar, el Mareisme i el Barcelonès; un temple d'estil neòrab, i zones de gespa i espais de lectura que suposen un espai verd ideal per relaxar-se del soroll de la ciutat.



Et posem 40 parcs metropolitans a la butxaca. No te'n perdis ni un!

[www.amb.cat/parcs](http://www.amb.cat/parcs)



Què pots fer per tenir cura dels teus parcs?

- Si veniu en cotxe, aparqueu-lo als llocs assenyalats (P).
- Utilitzeu les papereres.
- Observeu la vegetació sense malmetre-la.
- No feu sorolls innecessaris.
- Cuideu el parc com si fos casa vostra.

Vull saber-ne més

[www.amb.cat/parcs](http://www.amb.cat/parcs)  
[ambinfo@amb.cat](mailto:ambinfo@amb.cat)

Oficina d'Atenció al Ciutadà (OAC)

Informació i Documentació:  
C/ 62, núm. 16, edifici A,  
planta baixa  
Zona Franca, 08040 Barcelona

Horari: dl-dv de 8 a 15 h  
Telèfon: 93 223 51 51  
Fax: 93 223 47 90



### 1 El Castell (Castelldefels)

Situat al nord-oest de Castelldefels, en una posició privilegiada entre el castell i la zona urbana, el parc s'encaixa en un entorn on es barregen natura i cultura de manera subtil, amb intervencions discretes, que el fan més accessible i adequat per al passeig i l'estada.



Com arribar-hi:

### 2 El Calamot (Gavà)

El parc és un mirador amb vistes a la costa i l'interior. Està situat al sud-oest del nucli edificat de Gavà, al barri de les Planes. La pinada i el garroferar són els elements bàsics, que l'estructuren en dos sectors.



Com arribar-hi:

### 3 L'Estany de la Murtra (Gavà i Viladecans)

En aquest espai, que és un dels aiguamolls més antics del delta del Llobregat, es pot observar la tasca de restauració ecològica que ha eliminat contaminants i plantes invasores i ha creat espais que són refugi per a la fauna.



### 4 La Torre-roja (Viladecans)

La Torre-roja és una de les hiberdes més antigues de Viladecans. Veuràs aquest edifici medieval a l'entrada del parc i podràs passejar gaudint dels arbres a la plaça de la planxada o a l'arbrada dels caducífols.



Com arribar-hi:

### 5 Les Palmeres (Corbera de Llobregat)

Jardí d'estil romàntic amb un mirador format per una glorieta amb una cúpula de ceràmica esmaltada. La vegetació és frondosa i amb gran diversitat d'espècies, com palmeres, eucaliptus o aurons blancs.



Com arribar-hi:

### 6 La Muntanyeta (Sant Boi de Llobregat)

Situat en un petit turó, a tocar de la muntanya del Montbaig, aquest parc inclou nombrosos atractius: uns passeigs elevats que permeten gaudir del paisatge i les vistes, la pinada, el llac o el jardí de la deessa.



Com arribar-hi:



### 7 Can Lluç (Santa Coloma de Cervelló)

Aquest parc té un nou singular, de quatre peus, i una pista amb cistelles de bàsquet, que aleshores fa de mirador sobre la vall del Llobregat i la serra de Collserola.



Com arribar-hi:

### 8 Nou (el Prat de Llobregat)

Ubicat en una zona d'antics conreus, té una pollancreda, una pinada i zones de prat per gaudir, així com un canal d'aigua al passeig.



Com arribar-hi:

### 9 L'Ermita del Pla de Sant Joan (la Palma de Cervelló)

El parc ofereix atractius com l'ermita romànica; la seva vegetació mediterrània, amb presència d'espècies autòctones com pins, alzines i llentiscles, o la seva fauna, ja que és zona de cacera de rapinyaires i d'altres ocells.



Com arribar-hi:



### 10 El Pi Gros (Sant Vicenç dels Horts)

Ocupa un ampli sector de més de vint hectàrees, de caràcter forestal, on es pot gaudir d'un bosc típicament mediterrani, format pel sector de les terrasses i el del camí de la Font de Sant Josep.



Com arribar-hi:

### 11 La Infanta (Cornellà de Llobregat)

El parc ens ofereix espais de prat oberts i assolats i amb arbres de grans dimensions per passejar, i zones per a la pràctica de l'esport i jocs infantils.



Com arribar-hi:

### 12 Can Corts (Cornellà de Llobregat)

Es tracta d'un parc lineal amb grans parterres de vegetació arbustiva. Un passeig de pins comunica amb una gran coberta aèria. És ideal per passejar i descansar.



Com arribar-hi:

### 13 La Molinada (Pallejà)

És un parc petit, que ocupa l'espai de la casa del segle xx, els jardins i els antics horts dels Tarruella. La part alta del parc dona accés al castell de Pallejà.



Com arribar-hi:

### 14 Can Mercader (Cornellà de Llobregat)

Provinent d'una antiga finca agrícola, hi trobarem nombroses propostes, com el trenet en miniatura; el Palau de Can Mercader, que acull el Museu Palau Mercader i el Museu de les Matemàtiques, i els jardins amb glorietses i miradors.



Com arribar-hi:

### 15 Torreblanca (Sant Feliu de Sant Joan, Sant Just)

Al cor del parc, el magnífic jardí romàntic de finals del segle xx t'introduirà en un món ple d'encant i misteri. El seu disseny fantasiós imita les formes i els elements propis de la natura, amb grutes, illes, coves, llacs i salts d'aigua, envoltats d'una vegetació exuberant i diversa.



Com arribar-hi:

### 16 La Marlona (Molins de Rei)

Situat al pla format per les terres que ha anat deixant el riu en les seves crescudes, el parc ens ofereix àmplies zones de lleure. Hi destaquen la pollancreda i les placetes amb espècies arbòries diferents, que a la primavera són un esclat de colors.



Com arribar-hi:

## Llegenda

- Interès històric
- Llac o estany
- Jardí
- Lloc singular

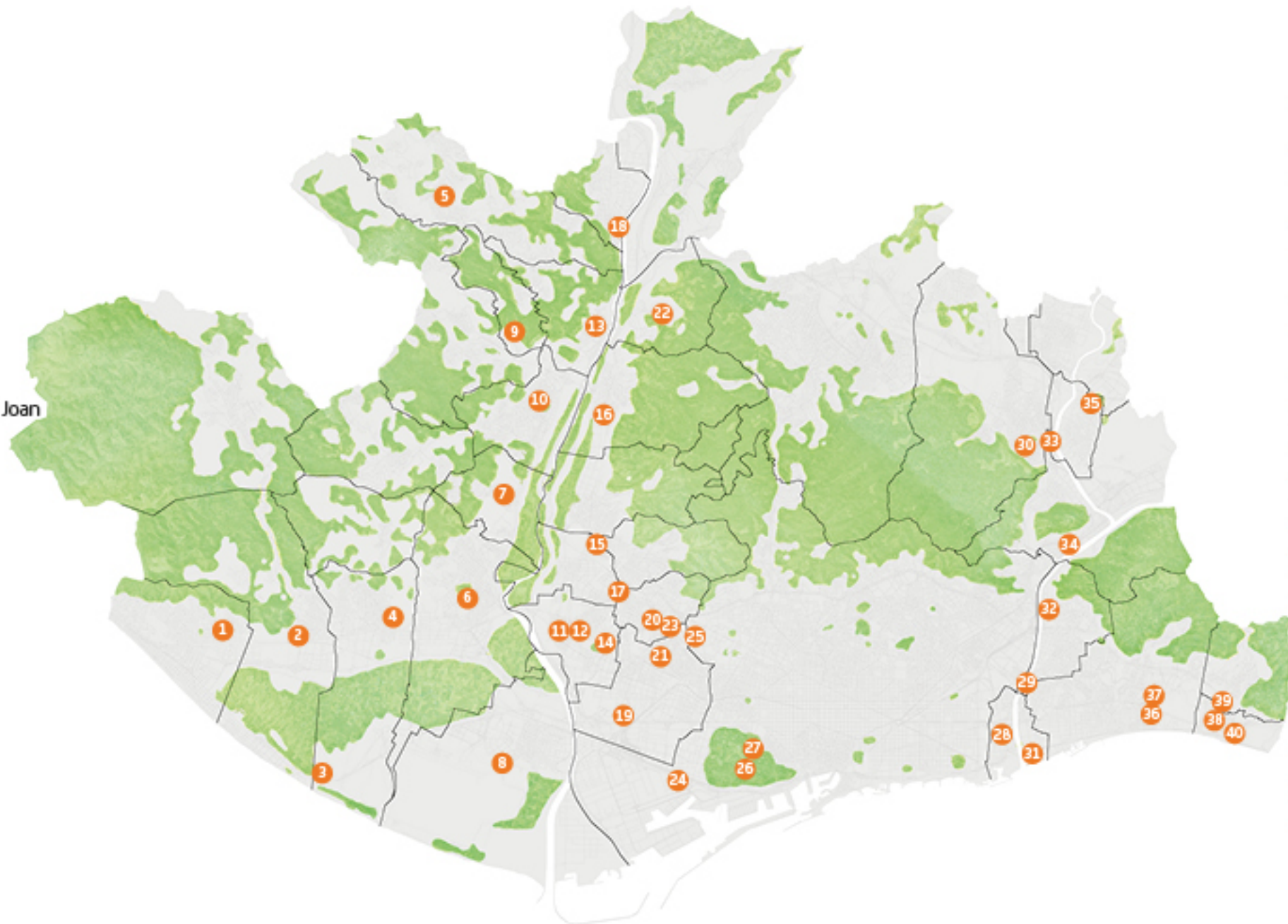
- Vistes panoràmiques
- Àrea per a gossos
- Àrea de picnic
- Cafeteria
- Lavabos

- Font
- Àrea gimnàstica per a gent gran
- Circuit esportiu
- Itinerari gulat
- Jugatecambiental

- Àrees de jocs infantils
- Àrea gimnàstica
- Pista de monopati
- Pista de patinatge
- Porterías

- Cistelles de bàsquet
- Xarxes de voleibol
- Rugbi
- Pista de petanca
- Taules de ping-pong
- Bitlles catalanes
- Corfbol
- Circuit infantil de trànsit
- Barbacoes
- Mercat de pagès
- Horts urbans
- Aparcament de bicicletes
- Aparcament
- Bus
- Renfe
- Ferrocarril
- Tram
- Metro

- El Castell
- El Calamot
- L'Estany de la Murtra
- La Torre-roja
- Les Palmeres
- La Muntanyeta
- Can Lluç
- Nou
- L'Ermita del Pla de Sant Joan
- Pi Gros
- La Infanta
- Can Corts
- La Molinada
- Can Mercader
- Torreblanca
- La Marlona
- La Font Santa
- La Solana
- Bellvitge
- La Solidaritat



- Les Planes
- El Centre
- Can Vidalet
- Jardí de l'AMB
- Can Rigal
- Jardí Botànic de Barcelona
- Jardí Botànic Històric
- Besòs
- El Molinet
- El Turonet
- El Litoral
- Can Zam
- El Masot
- Les Algües
- Els Pinetons
- Can Solel i Ca l'Arnús
- La Riera de Canyadó
- El Turó del Sastre
- El Tramvia
- El Turó del Mar