

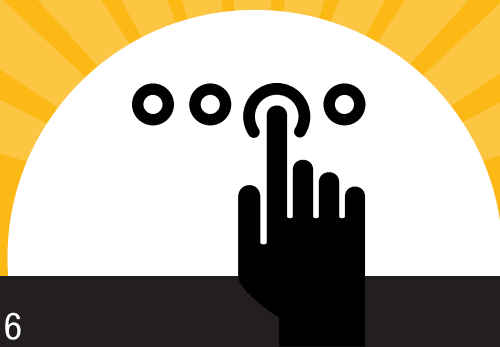
211 TAXI

CONSULTA 2021

PARTICIPA-HI!

VOTA *ONLINE*

1 DE MARÇ DE 2021



P. 10
Èxit de la **Tarifa
de preu tancat**

P. 6
**1a. Consulta amb votació
telemàtica** per renovar la Taula
Tècnica del Taxi

P. 14
L'IMET incorpora
l'administració electrònica

VEHICLES SENSE DISTINTIU AMBIENTAL DE LA DGT

FINS A 10 DIES D'EXCEPCIÓ L'ANY



**ZONA DE
BAIXES
EMISSIONS
RONDES BCN**

REGISTRA EL TEU VEHICLE I SOL·LICITA UNA AUTORITZACIÓ

Els vehicles que no disposen de distintiu ambiental de la DGT poden circular dins la ZBE Rondes de Barcelona de 20 h a 7 h els dies feiners i durant tot el dia els caps de setmana. Addicionalment, hi podran accedir 10 dies l'any, en dies laborables de 7 h a 20 h, si es donen d'alta al Registre metropolità, on es poden sol·licitar les autoritzacions diàries corresponents. L'alta al Registre és intransferible entre vehicles o titulars i té una vigència de 2 anys prorrogables.

REGISTRA'T A zbe.barcelona

Edita

Institut Metropolità del Taxi
 carrer 62, núm. 18
 Zona Franca 08040 Barcelona
 Telèfon: 932 235 151
 Fax: 932 234 124
 revista-taxi@amb.cat

Consell de Redacció

M. Teresa Carrillo
 Pilar Molina
 P. Rocío Terán

Direcció Periodística

P. Rocío Terán

Publicitat

Telèfon: 935 069 646

Assessoria Lingüística

Anna Canals

Disseny Gràfic i Maquetació

Oficina de Disseny de l'AMB
 Estudi Gràfic El Prat

Fotografia

Ramon Josa
 Robert Ramos
 Arxiu revista *Taxi*
 Estudi Teresa Guix

Tiratge

14.500 exemplars de difusió gratuïta
 idomiliada a tots els professionals taxistes,
 empreses, institucions i personalitats vincu-
 lats al sector del taxi.

Impressió

Gramagraf, SCCL
 Carrer de Corders, 22-28
 08911 Badalona
 Dipòsit legal: B. 27.521-1983

La revista *Taxi* no es fa responsable de l'opi-
 nió expressada en els articles signats. La res-
 ponsabilitat és únicament dels autors. Els ar-
 ticles no signats són atribuïbles a la redacció.

La revista *Taxi* es reserva el dret de publicar,
 de resumir o d'extractar els articles, les opini-
 ons i/o les col·laboracions.

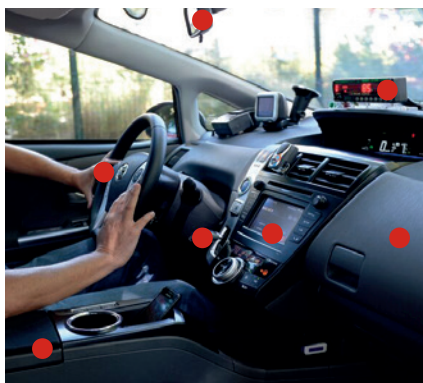
Avis jurídic important

El contingut dels articles de redacció de la
 revista *Taxi* no té efectes vinculants per a
 l'Institut Metropolità del Taxi; té exclusivament
 caràcter de mera informació general. Per a
 més precisió, i amb fins jurídics, cal consultar
 i seguir els texts legals i normatius correspon-
 ents.

El contenido de los artículos de redacción de
 la revista *Taxi* carece de efectos vinculantes
 para el Institut Metropolità del Taxi, teniendo
 exclusivament caràcter de mera informació
 general. Para mayor precisió y con fines ju-
 rídicos es preciso consultar y estar a lo que
 resulte de los textos legales y normativos cor-
 respondientes.

Gener-Juny 2021

AMB INSTITUT
 METROPOLITÀ
 DEL TAXI



Índex

- 5 **EDITORIAL**
- 6 **1a Consulta amb votació telemàtica per renovar la Taula Tècnica del Taxi**
- 8 **Normes Consulta Taxi 2021**
- 10 **La Tarifa de preu tancat (T3) compleix el primer any d'implantació amb èxit**
- 14 **L'IMET incorpora amb èxit l'administració electrònica**
- 15 **Preguntes freqüents**
- 16 **Entrevista a Teresa Moreno, directora de l'IDAEA**
- 18 **Calendari de prestació del servei**
- 19 **Desinfecció i higiene del vehicle taxi**
- 21 **Enquesta sobre l'experiència en vehicles elèctrics**

TAXI-NOTÍCIES

- 24 **Acords de l'IMET amb CAIXABANK i BBVA**
- 24 **Ampliat un 1 any el període d'antiguitat màxima d'un vehicle taxi**
- 25 **Participació de l'IMET al Congrés IT-Trans**
- 26 **Xarxa de parades**
- 27 **Els aspirants a taxistes han d'acreditar més bon nivell idiomàtic**
- 27 **Revisió metropolitana – Balanç 2020**
- 28 **Expedients sancionadors incoats l'any 2020 per tipus d'infracció**
- 29 **Balanç d'expedients incoats l'any 2020 als VTC per l'IMET**
- 30 **Congelació de la tarifa del taxi per al 2021**

TAXI-XARXA DE PARADES

- 31 **Previsió de senyalització de parades gener-febrer 2021**
- 32 **Actualitzacions 2020**

TAXI-MOTOR

- 34 **L'IONIQ elèctric de Hyundai s'incorpora a la flota de taxis**
- 36 **Vehicles aplicats a llicència de taxi durant el 2020**
- 37 **Vehicles autoritzats per l'IMET per al servei del taxi de l'AMB**
El 57% dels taxis metropolitans circulen amb energies netes

TAXI-SOLIDARI

- 39 **COVID-19: la solidaritat del taxi**

TAXI-ÀLBUM

- 42 **L'Àlbum del taxi**

ELS TAXISTES NO PODEN SABER-HO TOT



O SÍ QUE PODEN?



Taxi al dia és la nova app de notificacions exclusiva per a tu, taxista, que et permet disposar de molta més informació sobre el servei, els llocs i horaris d'esdeveniments públics, les afectacions del trànsit, els canvis de la normativa o les reglamentacions... Tot el que necessites saber per ser molt més a prop dels usuaris i d'allò que t'interessa.

És una eina imprescindible per organitzar el teu treball!

Descarrega-te-la. És gratuïta!



TOT ANIRÀ BÉ !

L'any 2020 serà recordat per tots com un any diferent. Un dels primes indicis ens el va donar la suspensió del MWC. Una setmana esperada que mai deixava indiferents els taxistes: uns, perquè volien atipar-se de treballar, i altres, perquè no compartien la il·lusió dels seus companys. Però ni a uns ni als altres els va agradar aquesta decisió que cancel·lava l'esdeveniment. Probablement va ser una decisió molt encertada, ja que més tard es decretava l'estat d'alarma, mentre vàiem que a tot el món s'estenia, com una taca d'oli incontrolable, aquest mal bitxo anomenat "coronavirus", que finalment ha envoltat la vida de tots els ciutadans de la terra en una de les grans pandèmies de la història, la COVID-19.

La paràlisi va inundar les nostres ciutats, mica en mica vàrem anar prenent consciència que ens havíem de reinventar, havíem de cuidar dels més febles, la gent gran estava patint, els sanitaris i personal dels hospitals ho donaven tot i no arribaven a més. Aquí els taxistes de l'AMB vàreu estar brillants. Des del primer moment i en els dies més difícils vàreu col·laborar desinteressadament per posar el vostre treball a disposició de les necessitats de les ciutats metropolitanas: entrega de material sanitari, trasllat de personal mèdic, i un llarg nombre d'accions que vàreu fer mostrant el vostre costat més solidari amb qui més ho necessitava.

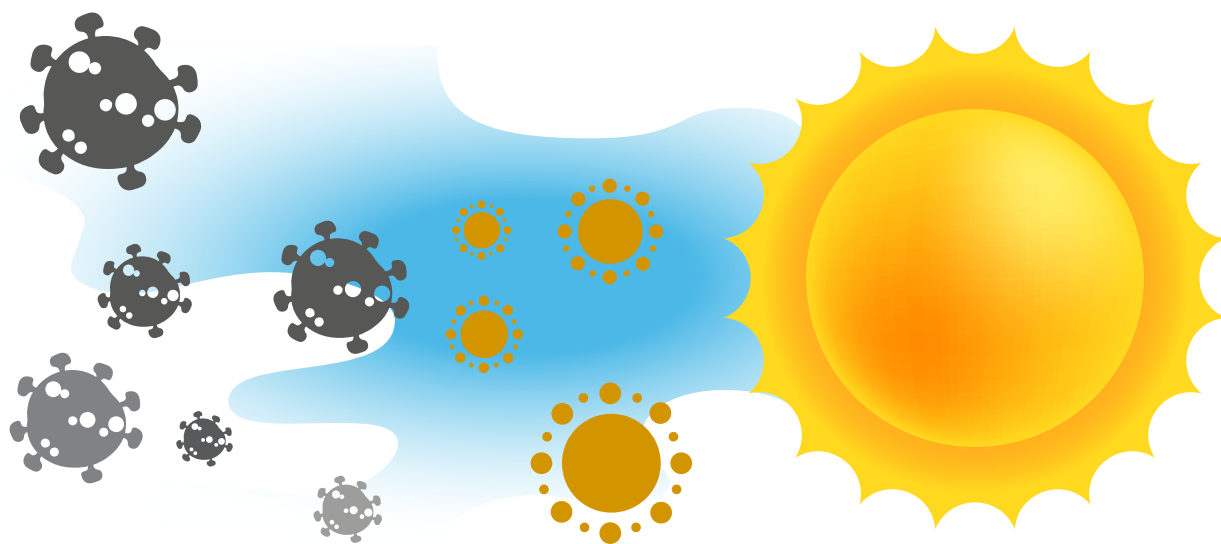
Van venir dies molt dolents: amics que emmalaltien, avis que es morien, confinaments que limitaven la feina, persones que perdien el seu treball, entre elles alguns de vosaltres. La mobilitat va caure en picat com a conseqüència de les mesures adoptades per l'estat d'alarma. Un sector com el vostre, lligat totalment a la mobilitat, va perdre gairebé l'essència de la seva existència. Les administracions havien de prendre decisions en un marc nou, gairebé sense referents normatius, que dificultava molts cops la rapidesa en les actuacions. L'Institut Metropolità del Taxi va estar en tot moment, des de l'inici, al vostre costat, buscant quina era la solució que permetia mi-

nimitzar els efectes col·laterals en el vostre dia a dia de la pèrdua d'activitat a les ciutats. Paral·lelament, vam iniciar una nova dinàmica a les oficines de l'Institut, accelerant la incorporació de l'administració electrònica en els processos que gestionem.

Han anat passant els mesos. Encara no hem recuperat la normalitat. El mal bitxo ens va recordant dia si i dia també que ell encara és aquí. Ens ho recorda amb nous contagis, amb noves morts. Però també és veritat que tots hem après la lliçó. I els taxistes sou molt conscients del que representa això: sou conscients que cal portar la mascareta i que cal prendre totes les mesures de seguretat i higiene que les autoritats en matèria de salut ens han anat indicant. Tal com s'ha dit des de l'inici: tot anirà bé!!

Gairebé sense adonar-nos-en hem arribat a l'any 2021, i l'hem iniciat amb l'esperança d'una recuperació de l'activitat econòmica i de la millora de la salut mundial. Des de l'Institut continuarem treballant per buscar els millors mecanismes de sortida d'aquesta crisi. I ho farem amb el vostre ajut. I ho farem amb la representació del col·lectiu de taxistes que surti escollida a la propera cita electoral del dia 1 de març, la qual per primer cop a la vida es farà de forma telemàtica, per tal de no endarrerir més unes eleccions que havien de fer-se ja l'any passat. Us animem a tots a votar els vostres representants a la Taula Tècnica del Taxi. Recordeu: cal que en els registres de l'Institut hi consti el vostre correu electrònic i telèfon mòbil, ambdós elements indispensables per poder votar en condicions de seguretat electrònica.

Tenim molta feina encara per endavant, i quan les ciutats s'hagin recuperat del tot tornarem a una normalitat que ens semblarà impossible d'haver perdut abans. Ho recordarem com un malson, però amb la satisfacció d'haver donat el màxim de cadascun de nosaltres per tal que el món avanci.



1a Consulta amb votació telemàtica per renovar la Taula Tècnica del Taxi

L'1 de març de 2021 se celebraran les votacions per renovar la composició de la Taula Tècnica del Taxi, òrgan encarregat de la representació del sector del taxi davant de l'IMET. La darrera Consulta es va celebrar el 5 de maig de 2016.

Per primera vegada i com a conseqüència de les condicions sanitàries derivades de la COVID-19, la Consulta al sector es farà de manera telemàtica, mitjançant el dipòsit del vot en una plataforma web destinada a l'efecte i a la qual es podrà accedir des de qualsevol dispositiu, mòbil, tauleta o ordinador amb el correu electrònic i el telèfon mòbil que s'hagi registrat a l'IMET. Els detalls del sistema de la votació es comunicaran a través del portal web de l'IMET (www.taxi.amb.cat) i mitjançant l'aplicació Taxi al Dia.

El Cens electoral es tancarà el dia 15 de febrer i hi estaran incloses totes les persones que, en aquesta data, siguin titulars de llicència o els administradors designats de les persones jurídiques que hagin facilitat el seu correu electrònic i el seu número de telèfon mòbil a l'IMET.

La presentació de les candidatures de les associacions, sindicats, gremis i associacions professionals legalment constituïdes en el moment de l'aprovació de les normes de la Consulta 2021 es va tancar el 22 de gener passat.

La llista definitiva de les categories admeses es podrà consultar també en el portal web de l'IMET.

Trets significatius de la Consulta

Quan és la votació?

L'1 de març de 2021.

Quin és l'horari de la votació?

Es pot votar des de les 09:00 fins a les 20:00 h.

Qui pot votar?

Tots els titulars de llicència en exercici dels seus drets.

Quines opcions de votació hi ha?

Opció 1

S'escullen les persones físiques titulars d'una o dues llicències d'entre totes les organitzacions que s'hi presentin.

Opció 2

S'escullen les persones jurídiques titulars de llicència i a les persones físiques titulars de tres o més llicències d'entre totes les organitzacions que s'hi presentin.

Qui garantirà el bon desenvolupament de la votació?

La votació serà electrònica, en compliment del Reglament Europeu d'Identificació Electrònica, i la identitat dels votants i la integritat de les dades estan degudament garantides.

La Junta Electoral s'encarregarà de la vigilància del procés de votació. Estarà formada pel secretari de l'AMB, com a president, i per dos representants de la Generalitat de Catalunya, un en representació del Departament d'Empresa i Coneixement, i un altre de la Direcció General de Transports i Mobilitat.

Durant els decurs de les votacions, la Junta Electoral comptarà amb l'assessorament permanent d'un membre de l'empresa responsable de la votació electrònica.

La Junta Electoral serà competent per resoldre els conflictes sobre l'acceptació o denegació de candidatures, els derivats de la campanya electoral, de la votació, i qualsevol aspecte no expressament regulat que pugui presentar-se en tot el procés de la consulta electoral, la qual tindrà en compte les analogies amb les normes i els costums electorals generals.

Escrutinis

Un cop tancada la votació, la Junta Electoral rebrà els resultats provisionals de la votació. Posteriorment, el proveïdor del servei de vot telemàtic signarà una acta de resultats definitius.

Qui obtindrà la representació a la Taula Tècnica?

Candidatura opció 1

Persones físiques titulars d'una o dues llicències

Aquelles candidatures que obtinguin el 10% o més dels vots vàlids emesos.

Per tant, no es tindran en compte, a efectes de representació, les candidatures que no hagin obtingut almenys el 10% dels vots vàlids emesos.

Les candidatures que hagin obtingut entre un 10% i un 30% de vots estaran representades per dues persones.

Les candidatures que hagin obtingut més d'un 30% i fins a un 50% de vots estaran representades per tres persones.

Les candidatures que hagin obtingut més d'un 50% de vots estaran representades per quatre persones.

Candidatura opció 2

Persones jurídiques i persones físiques titulars de tres o més llicències

La candidatura de les organitzacions que vulgui representar les persones jurídiques titulars de llicència i les persones físiques titulars de tres o més llicències que obtinguin més vots.

Aquesta candidatura estarà representada per dues persones.

Proclamació de resultats provisionals

La Junta Electoral proclamarà els resultats provisionals de les votacions i els notificarà a les candidatures admeses en el termini dels dos dies següents al de la celebració de la consulta.

Reclamacions

Les candidatures admeses podran efectuar reclamacions pel que fa als resultats provisionals proclamats per la Junta Electoral en el termini de vuit dies naturals des de la seva notificació.

**CONSULTA
2021**

PARTICIPA-HI!
VOTA ONLINE
1 DE MARÇ DE 2021

**TAXI
ECO
LÒGIC**

La radioemisora ecológica y desde el 2012
con el sector del Taxi en Barcelona,
para hacer una ciudad más sostenible

Info@taxiecologic.com taxiecologic.com

NORMES CONSULTA TAXI 2021

Per escollir les associacions professionals i sindicals més representatives a efectes de relacions amb l'Administració

L'Àrea Metropolitana de Barcelona, a raó de les seves competències en matèria d'ordenació del sector del taxi, instrumenta diversos mecanismes de participació dels professionals d'aquesta activitat en la presa de decisions i en la implantació d'accions per afavorir un millor servei als ciutadans.

Aquesta participació en les relacions amb l'AMB s'instrumenta mitjançant les associacions i organitzacions sindicals més representatives del sector, i també a través de la presència de representants dels conductors no titulars de llicències.

Amb aquesta finalitat, l'AMB planteja formular una consulta als taxistes, per tal que escullin o determinin les associacions i organitzacions sindicals més representatives. Per tant, les eleccions no comporten la determinació de les persones físiques que actuaran en representació del sector sinó la identificació del nivell de representativitat de cada associació en el sector, a efectes de la integració dels respectius representants en els òrgans de participació.

La consulta es celebrarà l'1 de març i es regirà per les normes següents:

1.- Electors

Serán electors tots els titulars de llicència d'autotaxi, que estiguin en ple exercici dels seus drets.

2.- Cens electoral

Per estar inclosos en el cens electoral i poder exercir el dret a vot, cal que el titular de la llicència comprovi les dades relatives al correu electrònic i telèfon mòbil que figuren en el [registre de llicències](#) (consulta en línia).

En cas que calgui modificar les dades o aquestes no figurin en el registre de llicències, la persona física o, en el supòsit que el titular sigui persona jurídica, l'administrador de l'empresa

designat, haurà d'aportar el seu correu electrònic i telèfon mòbil a l'IMET mitjançant [instància genèrica](#). Abans del tancament del cens, el titular haurà de comprovar el canvi a través del [registre de llicències](#) anteriorment esmentat.

L'Institut Metropolità del Taxi tancarà el cens d'electors el dia 15 de febrer i hi estaran incloses totes les persones que en aquesta data siguin titulars de llicència o els administradors designats de les persones jurídiques, i que hagin facilitat el seu correu electrònic i el seu número de telèfon mòbil a l'IMET.

2.- Sistema electoral

L'objecte d'aquestes normes és regular la consulta que permeti determinar la composició de la representació de les diferents organitzacions del sector del taxi.

a) Els electors, persones físiques o bé els administradors de persones jurídiques, hauran d'utilitzar una de les opcions següents, segons correspongui:

Opció 1. S'escollirà en la votació entre totes les organitzacions que vulguin representar les [persones físiques titulars d'una o dues llicències](#), ordenades alfabèticament i amb el nom de tres representants com a màxim, que hauran de ser titulars de llicència en actiu.

Opció 2. S'escollirà en la votació entre totes les organitzacions que vulguin representar les [persones jurídiques titulars de llicència i les persones físiques titulars de tres o més llicències](#). Aquestes estaran ordenades alfabèticament i amb el nom de tres representants com a màxim, que hauran de ser administradors en actiu de l'empresa o titulars de tres o més llicències.

Les opcions de votació de cada grup es dipositaran en la mesa virtual corresponent.

b) Serán representants a efectes de les relacions amb l'IMET:

Persones físiques titulars d'una o dues llicències

- Aquelles candidatures de les organitzacions que vulguin representar les persones físiques titulars d'una o dues llicències i que obtinguin el 10% o més dels vots vàlids emesos.

Per tant, no es tindran en compte, a efectes de representació, les candidatures que no hagin obtingut almenys el 10% dels vots vàlids emesos.

Les candidatures que hagin obtingut entre un 10% i un 30% de vots estaran representades per dues persones.

Les candidatures que hagin obtingut més d'un 30% i fins a un 50% de vots estaran representades per tres persones.

Les candidatures que hagin obtingut més d'un 50% de vots estaran representades per quatre persones.

Persones jurídiques i persones físiques titulars de tres o més llicències

- Aquella candidatura de les organitzacions que vulgui representar les persones jurídiques titulars de llicència i les persones físiques titulars de tres o més llicències que obtingui més vots. Aquesta candidatura estarà representada per dues persones.

3.- Presentació de candidatures. Requisits

Podran presentar candidatures tots els sindicats, gremis i associacions professionals, legalment constituïts en el moment de l'aprovació d'aquestes normes. Hauran d'aportar per via tele-

màtica, a través de [instància genèrica](#), la còpia autenticada dels documents següents:

- Acta de constitució.
- Estatuts.
- Acord de la Junta per concórrer a la consulta.
- Acord de la Junta per determinar els representants.
- Acord de les respectives juntes en les candidatures de coalicions electorals.

4.- Lloc i termini de presentació

Les candidatures hauran de ser formalitzades per [instància genèrica](#) dirigida a la gerent de l'IMET, a la seu electrònica d'aquest organisme durant el període del 7 al 22 de gener de 2021.

5.- Proclamació de candidatures vàlides

La gerència de l'IMET notificarà als sindicats, gremis i associacions professionals, l'acceptació o denegació de les candidatures presentades en un termini màxim de sis dies naturals, després que s'hagi esgotat el termini de presentació. Aquesta resolució podrà ser impugnada, en el termini de tres dies naturals, davant la Junta Electoral, qui decidirà sobre la impugnació plantejada.

Així mateix, es publicaran les candidatures admeses en un indret d'accés públic al [portal web de l'IMET](#) per a la seva consulta.

6.- Campanya

Les candidatures admeses podran desenvolupar activitats per donar a conèixer els mèrits dels seus membres i el seu programa. Aquestes activitats mai han de ser susceptibles de repercutir en el funcionament del servei o de la normalitat ciutadana. En el cas d'incomplir-se aquest requisit, la Junta Electoral podrà notificar a una candidatura la seva desqualificació amb independència de les mesures i sancions previstes pel Reglament Metropolità del Taxi i de les que siguin competència d'altres autoritats.

La campanya s'iniciarà el dia 12 de febrer de 2021 i conclourà a les 24:00 hores del dia 28 de febrer de 2021.

7.- Votacions

a.- Data i horari:

Les votacions se celebraran el dia 1 de març de 2021. L'horari de votació serà de les 09:00 a les 20:00 hores. Les votacions seran electròniques i, en compliment del Reglament Europeu d'Identificació Electrònica, es garantirà degudament la identitat dels votants i la integritat de les dades.

b.- Votació telemàtica

La votació telemàtica es farà amb un sistema d'autenticació de doble factor amb les dades de l'elector que figurin en el cens electoral. Una vegada identificat, cada elector emetrà el seu vot i obtindrà un comprovant de vot.

Els membres de la Junta Electoral podran accedir a la informació actualitzada sobre l'evolució de tot el procés.

8.- Escrutinis

Un cop tancada la votació, la Junta Electoral rebrà els resultats provisionals de la votació. Posteriorment, el proveïdor del servei de vot telemàtic signarà una acta de resultats definitius.

9.- Junta Electoral

La Junta Electoral estarà formada per tres membres: el secretari de l'AMB, que en serà el president, i dos representants de la Generalitat de Catalunya: un representant del Departament d'Empresa i Coneixement i un altre de la Direcció General de Transports i Mobilitat. Durant els decurs de les votacions, la Junta Electoral comptarà amb l'assessorament permanent d'un membre de l'empresa responsable de la votació electrònica.

La Junta Electoral serà competent per resoldre els conflictes sobre l'acceptació o denegació de candidatures, els derivats de la campanya electoral, de la votació, i qualsevol aspecte no expressament regulat que pugui presentar-se en tot el procés de la consulta electoral, la qual tindrà en compte les analogies amb les normes i els costums electorals generals.

La Junta Electoral podrà anul·lar el resultat si es produeixen situacions que

facin impossible l'exercici del dret al vot de les persones que hagin comunicat les seves dades necessàries per exercir el seu dret a vot o si es detecten irregularitats en l'emissió del vot.

10.- Proclamació de resultats provisionals

La Junta Electoral proclamarà els resultats provisionals de les votacions, i ho notificarà a les candidatures admeses en el termini dels dos dies següents al de la celebració de la consulta.

11.- Reclamacions i proclamació de resultats definitius

Les candidatures admeses podran efectuar reclamacions pel que fa als resultats provisionals proclamats per la Junta Electoral, en el termini de vuit dies naturals des de la seva notificació. Les reclamacions s'hauran de plantejar formalment a la seu electrònica de l'IMET mitjançant [instància genèrica](#) dirigida a la Junta Electoral.

Les reclamacions inclouran les alegacions corresponents i les proves oportunes.

La Junta Electoral comunicarà a les candidatures interessades la seva decisió abans de quinze dies des de la fi del termini de presentació de reclamacions i declararà definitius els resultats.

La proclamació definitiva dels resultats de la consulta serà realitzada pel president de l'IMET.

12.- Vigència dels resultats de la consulta als efectes de la participació davant de l'Administració

La vigència dels resultats de la consulta present és de quatre anys, des de la data de la seva celebració.

13.- Normes complementàries

En tot allò que no estigui expressament regulat en la present normativa, es tindran en compte, per analogia, les normes i costums electorals generals.

LA TARIFA DE PREU TANCAT (T3) COMPLEIX EL PRIMER ANY AMB ÈXIT

Ja fa un any de la implementació per part de l'IMET de la tarifa de preu tancat (T3) en el sistema tarifari del servei de taxi metropolità. El primer balanç d'aquesta iniciativa és força positiu, tant per als usuaris i usuàries, com per a les empreses mediadores del servei de taxi, i, òbviament, per a aquesta Administració.

A data d'avui, setze app impulsades per les empreses mediadores del servei de taxi de l'àrea metropolitana de Barcelona ofereixen aquesta tarifa als seus clients. Abans que qualsevol aplicació d'una empresa mediatra del servei pugui oferir la Tarifa de preu tancat, l'equip del Departament d'Avaluació i Projectes de l'IMET dona les instruccions de desenvolupament tècnic per a la seva implementació i procedeix a una verificació final abans que es pugui oferir als clients.

L'experiència de la T3 i el seu bon resultat ha aixecat expectatives en altres administracions que gestionen el servei de taxi i, més d'una s'ha interessat pel seu desenvolupament.

Avui ens trobem davant d'una nova era en què quasi tots els serveis són digitals. Aquest fet fins i tot s'ha vist incrementat amb la conjuntura sanitària. No hi ha cap dubte que el taxi hi està totalment integrat. Quasi el 40% de les llicències s'exploten amb aplicacions mòbils, les quals estan substituint de forma accelerada les radioemissores tradicionals. Tots els serveis digitals, inclosos els que s'ofereixen en el sector del taxi, estan constatant que la qualitat del servei (Qos) s'incrementa amb aquest sistema i, en el cas del taxi, el seu ús evita la circulació dels vehicles en buit a la cerca de passatge contribuint a la millora del medi ambient.

La implementació de la Tarifa de preu tancat també està fent possible captar una quota de mercat que sovint es mostrava reticent a un ús continuat del taxi per la incertesa de no conèixer el preu final del seu trajecte. El factor confiança ha tingut molt a veure en tot



això, ja que estem davant d'una tarifa concebuda com a part del sistema tarifari vigent, avalada per la regulació i el control de l'Administració.

El resultat i la valoració global de les empreses mediadores que l'ofereixen és molt satisfactòria, segons l'avaluació de la seva demanda en finalitzar el 2020. Moltes expressen que el 80% dels seus clients escullen la tarifa de preu tancat per als seus trajectes i constaten que ha millorat la seva facturació global tot i la situació sanitària. També han observat una disminució de les queixes en relació al servei.

Treball de recerca i d'implementació

L'IMET ha pogut incorporar la Tarifa de preu tancat després d'un llarg procés d'estudi i d'anàlisi per part del Departament d'Avaluació i Projectes d'aquest or-

ganisme. Abans de proposar-la al sector, els tècnics informàtics de l'IMET van analitzar, en una primera etapa, el volum de dades (Big Data) de quasi dos-cents mil viatges en taxi per l'àrea metropolitana de Barcelona. Posteriorment, es van definir els paràmetres de preu per trams de distància, sense dades de temps, amb l'objectiu de generar preus estables per als diferents viatges. Per arribar a aquest objectiu es van analitzar els plànols de Google i Tom Tom per verificar si la distància de viatges era similar entre ells i per fer possible que totes les aplicacions del servei de taxi obtinguessin el mateix preu per a un determinat trajecte. Aquest treball d'anàlisi va permetre dissenyar l'algorisme i la forma en què les aplicacions obtenen direccions i rutes en diferents sistemes de plànols a un preu similar.

L'equip de l'IMET no ha deixat d'investigar per perfilar millores en la tarifa i s'espera que en els propers anys hi pugui oferir i incorporar altres novetats.

Què opinen els primers operadors de les app del servei de taxi que van incorporar la Tarifa de preu tancat?



Aquesta mesura ha tingut un èxit rotund, ja que, des de la seva entrada en vigor, el nombre de sol·licituds de serveis rebuts a Ntaxi s'ha triplicat, amb una presència significativa de serveis de preu tancat.

De la mateixa manera, la mesura ha afavorit l'increment d'usuaris registrats a l'aplicació, amb un augment relatiu al segon semestre de 2020, superior al 280% respecte al mateix període de l'any anterior.

En la mateixa línia, el tiquet mitjà de carreres també s'ha vist incrementat.

Ha sigut molt positiu veure com persones que normalment no feien ús del taxi han anat sol·licitant serveis gràcies a la confiança que els ofereix el servei de preu tancat.

Constantino Lázaro
CEO de Ntaxi



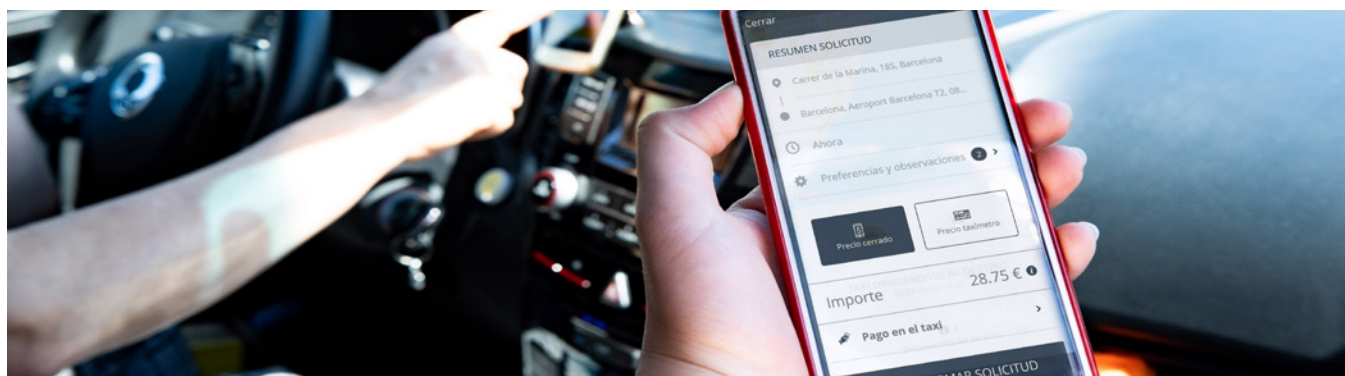
Des de Taxi Ecològic valorem positivament l'acceptació de la Tarifa de Preu Tancat per part dels usuaris. Pensem que s'adapta al client segons les seves necessitats, sent la T3 utilitzada per a viatges controlats i la tarifació a taxímetre per a trasllats on el client necessita flexibilitat i no pot -o no vol- sotmetre's a les restriccions de la T3, com ara un temps d'espera limitat, no poder fer parades intermèdies o canvis de destí.

En el cas de Taxi Ecològic, 6 de cada 10 viatges de clients particulars tanquen preu amb la tarifa 3, i 4 de cada 10 viatges en el cas de clients d'empresa.

Aquesta diferència es deu al fet que els clients d'empresa necessiten disposar de més flexibilitat a l'hora de programar els seus trasllats, i és molt habitual fer parades intermèdies sobtades, canvis de destinació en temps real o simplement programar un viatge on el destí encara està per determinar.

No disposar d'un temps de caducitat del servei també propicia que la tarifa 3 no sigui utilitzada per les empreses de la mateixa manera que un client particular. Pensem que la Tarifa T3 és millorable, tots ho sabem, però no hi ha dubte que és una de les millors coses que ha pogut passar-li al taxi de l'AMB els darrers anys.

Pedro J. Barrera
Taxi Ecològic





Des que Free NOW va incorporar la tarifa de preu tancat a la seva cartera de serveis l'estiu de 2019, el nombre de trajectes fets amb aquesta tarifa ha crescut fins a suposar més del 80% dels trajectes que realitzem.

Els passatgers l'han acollida molt bé, i això es deu, sobretot, a la seva transparència i seguretat en el preu tancat, ja que ofereix un preu "tot inclòs".

A més, ara que els taxistes la coneixen bé i els passatgers n'han après les particularitats, en aquest segon any s'han reduït dràsticament les incidències i s'ha incrementat la satisfacció dels passatgers amb el servei.

Tot i així, el 20 % dels passatgers encara no ha adoptat aquesta tarifa per diversos motius que caldria solucionar: no permetre canviar el destí durant el trajecte, no permetre fer parades intermèdies o perquè la carrera amb taxímetre és més econòmica.

Des de FREE NOW animem l'IMET i l'AMB a seguir treballant per millorar aquesta tarifa i fer-la cada vegada més flexible i competitiva, especialment aquest any tan complicat, i així poder ajudar a la supervivència del sector.

Isabel García Frontera
Free now
Head of Operations - Spain



Des que vam posar en marxa Joinup a Barcelona, fa ja més de 8 anys, hem tingut dos objectius principals: prestar el servei dins de la normativa marcada i posar un focus clar en la innovació i en el client. La tarifa fixa desenvolupada, juntament amb l'IMET, ens permet continuar innovant en el servei que oferim, igualant les opcions que el client pot trobar en altres plataformes, però sempre dins de la normativa i mantenint la seguretat i la qualitat oferta pel servei de taxi.

La implementació de la tarifa fixa ens permet donar continuïtat a la possibilitat que ja oferim a Madrid a través de la tarifa màxima, i les de propera implantació en ciutats com Saragossa o Sevilla. Això permet fidelitzar el client en el servei de taxi davant altres opcions. És fonamental consolidar la confiança del client en el servei.

L'any 2020, malgrat haver estat un any tan summent complicat, l'ús de la tarifa fixa entre els usuaris està començant a créixer, presentant un increment important el darrer trimestre de l'any. És, a més, important, acompanyar l'aplicació de la Tarifa fixa de mesures que impliquin l'excel·lència en la qualitat del servei i la tecnologia, pilars fonamentals de Joinup.

El nostre objectiu és continuar innovant i oferint les màximes opcions de servei per al client, donant molta importància a les àrees de millores proposades tant per part del client com per part de la flota que treballa amb nosaltres.

Alberto López
Managing Director
JOINUP



Hyundai IONIQ Eléctrico

Se carga muy rápido.
Lo conduces muy lejos.



El **Hyundai IONIQ Eléctrico** te sorprenderá con su asombrosa combinación de diseño aerodinámico y la increíble sensación al conducirlo. Cuenta con un excelente rendimiento eléctrico, ofreciéndote una autonomía de hasta 311 km y, gracias a sus novedosas baterías de polímero de iones de litio, puede efectuar una carga rápida en tan solo 54 minutos. El IONIQ Eléctrico también incorpora los sistemas más avanzados de asistencia a la conducción y seguridad activa.

Llega más lejos de lo que imaginas con el Hyundai IONIQ Eléctrico.



5 AÑOS DE GARANTÍA SIN LÍMITE DE KM

8 AÑOS DE GARANTÍA DE BATERÍA

Gama IONIQ Eléctrico. Emisiones CO₂ combinadas (gr/km): 0 durante el uso. Consumo eléctrico (Wh/km): 138. Autonomía: 311 Km. (Autonomía oficial conforme al Nuevo Ciclo de Conducción WLTP).

La autonomía real estará condicionada por el estilo de conducción, las condiciones climáticas, el estado de la carretera y la utilización del aire acondicionado o calefacción). Modelo visualizado: IONIQ EV Style. Más información en la red de concesionarios Hyundai o en www.hyundai.es

L'IMET INCORPORA AMB ÈXIT L'ADMINISTRACIÓ ELECTRÒNICA

Amb motiu de la crisi sanitària derivada de la COVID19, l'Institut Metropolità del Taxi ha hagut d'accelerar la implantació de l'administració electrònica des del minut zero de la pandèmia, com d'altres administracions públiques i privades, per tal de donar continuïtat als seus serveis i poder atendre les gestions administratives del conjunt del sector.

De fet, la regulació de l'administració electrònica en els serveis de l'IMET ja estava en procés de tramitació amb l'objecte d'adaptar-la a les disposicions en matèria d'administració electrònica establertes a la Llei 39/2015 de Procediment Administratiu Comú. Les bases de la seva regulació van ser aprovades definitivament l'octubre passat de forma definitiva en superar tots els tràmits preceptius després que el Consell Metropolità de l'Àrea Metropolitana de Barcelona l'aprovés inicialment en el ple del juliol.

Aquesta nova regulació va suposar la modificació dels articles 8, 23, 24 i 58 del Reglament Metropolità del Taxi, en què es determina, entre d'altres, la seu electrònica com a forma de relació entre els administrats i l'Administració (Consulteu Reglament Metropolità del Taxi que està disponible al web taxi.amb.cat).

Per tant, des de l'1 de gener d'aquest any, totes les comunicacions i sol·licituds relacionades amb l'exploració d'una llicència de taxi s'han de fer per instància genèrica amb certificat digital, des del portal web de l'IMET.

Servei àgil i personalitzat

La incorporació de l'administració telemàtica al treball diari de l'IMET durant aquests mesos ha permès aproximar als taxistes els diferents serveis d'aquesta Administració de forma àgil i personalitzada, per a la qual cosa s'ha habilitat la seu electrònica en el portal web de l'IMET (taxi.amb.cat). Ara, quasi totes les gestions es poden fer sense desplaçaments o mobilitat innecessaris i es resolen a partir de la presentació d'una instància genèrica, un correu electrònic o l'establiment d'una cita prèvia.

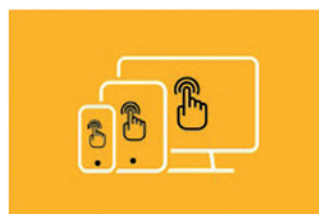
També cal ressaltar que, en aquest període d'accelerat i inesperat rodatge, la col·laboració del taxista ha estat fonamental, així com la naturalitat amb què el sector s'ha adaptat

al nou sistema; potser aquesta facilitat d'adaptació es deu al fet que la tecnologia està present en el sector des de fa temps.

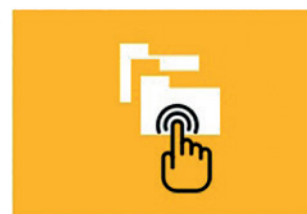
Una altra fita important i que posiciona l'IMET com una de les administracions més dinàmiques a nivell tecnològic és la convocatòria de la Consulta per renovar la representativitat de la Taula Tècnica del Taxi (TTT), ja que per primera vegada es realitzarà de forma telemàtica el proper 1 de març. Aquest esdeveniment serà possible gràcies a la prèvia adaptació tecnològica i d'organització de l'administració telemàtica portades a terme pels serveis tècnics i d'informàtica de l'IMET.

El camí, doncs, està obert. L'IMET continua treballant per implementar nous serveis i prestacions que garanteixin l'èxit i més utilitat al conjunt de serveis de la nova administració electrònica.

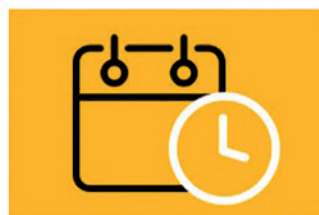
Instàncies



Tràmits



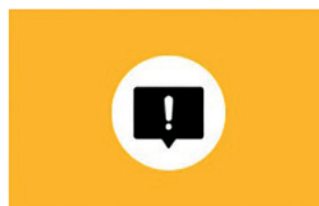
Cita prèvia



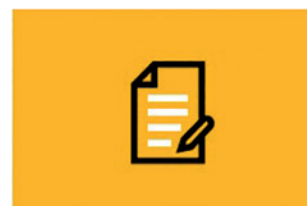
Consulta 2021



Queixes o denúncies



Formulari de contacte



www.taxi.amb.cat/seu-electronica

PREGUNTES FREQUENTS

Per a la gestió del taxi i l'explotació de la llicència és necessari complir tràmits sobre els quals es generen sovint moltes preguntes als diferents departaments de l'IMET, especialment al d'Atenció al Taxista. Aquesta secció pretén recollir les respostes de les que són si més no, freqüents amb l'objecte de desfer els dubtes possibles i agilitar els tràmits.

M'ha caducat el carnet de conduir, què he de fer?

Si només disposa del carnet B, cal que es faci un informe psicofísic del grup2 (dirigint-se a un centre mèdic) i l'envii junt amb el nou carnet de conduir. Si disposa del carnet C o d'un carnet superior, no cal fer l'informe, però sí que haurà de fer arribar el nou carnet de conduir mitjançant instància genèrica l'enllaç següent: <https://taxi.amb.cat/seu-electronica/instancia-generica>

Tenia NIE i ara DNI, què he de fer?

Quan tingui el carnet de conduir o l'autorització provisional de trànsit amb el DNI canviat, demani cita prèvia a Atenció al públic i haurà de portar el DNI, el nou carnet de conduir (o provisional de trànsit) i el carnet de taxista.

He perdut el carnet de taxista o la llicència, què he de fer?

Demani cita prèvia a Atenció al públic i porti el carnet de conduir. Si no el té, porti la denúncia.

Necessito un certificat què he de fer?

Aquest certificat, així com d'altres, es poden demanar per instància genèrica des de la nostra seu electrònica: <https://taxi.amb.cat/seu-electronica/instancia-generica>

Des de l'1 de gener de 2021, totes les sol·licituds relacionades amb la gestió del taxi i del servei s'han de fer per instància genèrica, amb certificat digital, des del portal web de l'IMET.

On es fan les altes de vehicles?

Les altes de vehicles únicament es fan a l'estació d'ITV de Badalona.

On es fan les baixes de vehicles?

Les baixes de vehicles es fan a l'estació d'ITV de Badalona o a la ITV de Sant Just.

Vull demanar una excedència

Consulti l'apartat tràmits de la seu electrònica del portal de l'IMET (www.taxi.amb.cat) que el portarà a l'enllaç de tràmits relacionats amb la llicència, entre els quals trobarà l'excedència.

La meua filla pot conduir el meu taxi de forma particular?

No, sota cap circumstància. En el supòsit que disposi de la Credencial de taxista, el podrà utilitzar els dies de descans de la llicència, però haurà de demostrar que hi està autoritzada si l'autoritat li ho requereix.

M'han posat una multa, tinc el taxi al dipòsit. Com puc recuperar-lo?

Sempre que estigui a disposició d'aquest Institut, ha de dirigir-se a les oficines de l'IMET amb la documentació següent:

- Permís de circulació
- Targeta d'Inspecció Tècnica
- Assegurança obligatòria del vehicle
- Targeta de l'aparell taxímetre
- Llicència metropolitana
- Denúncia.

Una vegada revisada la documentació, l'IMET li estendrà la documentació per treure el taxi del dipòsit. En el supòsit que les oficines de l'IMET estiguin tancades, es pot enviar la documentació per correu electrònic (atenciotaxistes@amb.cat) i se li enviarà la documentació pertinent.

Puc recollir passatge a Barcelona en el meu dia de descans setmanal per anar fora d'aquesta ciutat?

No ho pot fer, i tampoc a la inversa. Si ho fa, pot ser sancionat.

Quin és el taller/es autoritzats per l'IMET per instal·lar les mampares? Quines són les mampares homologades?

L'IMET no homologa mampares ni autoritza tallers instal·ladors. No obstant això, el taxista ha de saber que si vol instal·lar una mampara voluntàriament en el seu vehicle, aquesta haurà de ser d'un material flexible de manera que no afecti el funcionament dels airbags.

Aquesta secció la pot consultar actualitzada periòdicament al portal de l'IMET: www.taxi.amb.cat

Recordatori correus electrònics:

Vehicles o tràmit i requisits per a l'alta de conductors:

areatecnicaimet@amb.cat

Exàmens: **formacioimet@amb.cat**

Altres consultes: **atenciotaxistes@amb.cat**

ENTREVISTA A TERESA MORENO,

directora de l'IDAEA

“L'ús intel·ligent de la ventilació en qualsevol ambient minimitza el risc de transmissió de la COVID-19”

Teresa Moreno, directora de l'IDAEA (Institut de Diagnosi Ambiental i Estudis de l'Aigua) i biòloga de professió, torna a les pàgines de la revista per donar-nos la seva opinió professional sobre els efectes i les precaucions que ha de tenir el taxista mentre estigui present entre nosaltres la pandèmia del SARS CoV-19. La seva veu és una de les més autoritzades per tractar aquest tema per ser la investigadora que, juntament amb altres professionals, va dirigir el primer estudi a nivell nacional i europeu sobre la qualitat de l'aire a l'interior dels taxis.

Ens trobem davant d'una situació sanitària sense precedents. Segons el seu parer, quines atencions ha de tenir el taxista per mantenir el cotxe lliure d'aerosols relacionats amb la COVID-19?

La pandèmia del SARS CoV-19 ens ha fet plantejar moltes coses i ser més acurats en molts aspectes. La ventilació en el nostre ambient de treball és fonamental per mantenir l'aire que respirem el més net possible. Un ambient tancat implica una menor renovació de l'aire i, per tant, si algú en aquest espai tancat està infectat tindrem més possibilitats de contagiar-nos. Per mantenir, per tant, el cotxe lliure d'aerosols infecciosos és fonamental mantenir les finestres obertes el major temps possible per permetre l'entrada de l'aire exterior.

La mampara de seguretat és un element protector o s'hauria d'optar per un altre sistema més adequat?

La mampara evita la transmissió directa del virus, aleshores sí que és un element protector, però per tal que funcioni completament hauria de separar totalment dues àrees, sense possibilitat de moviment de l'aire entre una zona i l'altra. Hi ha molts elements protectors que ens poden ajudar a minimitzar l'exposició, principalment l'ús obligatori de la mascareta per reduir el contagi per aire i l'ús dels gels hidroalcohòlics per reduir-lo per contacte físic en tocar superfícies contaminades.

Estem encara a l'hivern, quines són les precaucions que hauria de tenir el taxista pel que fa a la calefacció?

L'ús de la calefacció en el vehicle no és en sí nociu, el problema és si mantenim les finestres tancades per maximitzar la calor aconseguida amb la calefacció. Energèticament, i mediambientalment, és contradictori tenir la calefacció encesa i la finestra oberta, però com he dit abans, tenir la finestra tancada és la pitjor solució per mantenir un aire net de virus en el vehicle. És recomanable mantenir la finestra oberta el major temps possible i portar més roba de l'habitual.

Atès que la pandèmia estarà encara present a les nostres vides durant el 2021, quines precaucions s'hauran de tenir durant la propera primavera?



Teresa Moreno, directora de l'IDAEA.

Les mateixes que fins ara. Hem de pensar sempre per prudència que qualsevol persona amb la qual parlem pot estar infectada i, per tant, reduir les possibilitats de contagi amb els elements de sempre: mascareta, ventilació o gel hidroalcohòlic, i minimitzar el nombre de passatgers en el vehicle, igual com fem en les reunions.

L'ús de la mascareta és obligatori. Té alguna recomanació al respecte tenint en compte que el taxista està moltes hores a l'interior del vehicle?

Em temo que la mascareta és la millor arma per protegir-nos, jo també la porto tot el dia al meu treball perquè sempre estic treballant amb gent. Crec que no tenim una altra opció que acostumar-nos-hi. Almenys durant un temps.

Quins tipus de solucions (hidrogels) poden ser els més adequats d'ús per al taxista? Poden ser també contaminants o, potser, nocius?

No conec cap estudi que parli de la contaminació amb aerosols relacionats amb l'ús d'aquest tipus de gels. Crec que en un ambient com un taxi amb contacte directe del passatger, obrint portes, finestres, fent pagaments... és fonamental fer ús d'aquest tipus de gels.

Què opina sobre la limitació d'ocupació del taxi amb motiu de la pandèmia? Quina mesura seria la més recomanable?

En ambients interiors parlem de tenir una persona per cada 4 m² per mantenir una millor qualitat de l'aire, la qual cosa podem mesurar observant els nivells de CO₂ dins de l'habita-

ció, o del taxi en aquest cas. Si les finestres del vehicle estan obertes, el nombre de persones pot ser més gran, però han de tenir les mascaretes posades. Compartir l'espai amb molta gent no és la millor opció.

En aquestes circumstàncies es pot afirmar que el taxi és un transport segur des del punt de vista sanitari, o és més segur que d'altres mitjans de transport?

Si mantenim les normes que estem indicant, como en d'altres mitjans de transport, ho estem fent el millor que podem. No, hi ha encara suficients dades científiques per comparar directament mitjans de transport, però té sentit que l'ús intel·ligent de la ventilació en qualsevol ambient minimitza el risc de transmissió de la COVID-19.

Quina recomanació pot traslladar als usuaris/es de taxi per tal que confiïn en el taxi, un dels sectors fortament afectat per l'actual conjuntura?

Tots d'alguna manera ho estem passant malament amb aquesta situació, però portem ja molts mesos i ara sabem més coses que abans. Si tenim cura, les possibilitats de contagi són molt menors que abans. És possible viatjar amb taxi amb seguretat si portem la mascareta posada, la finestra

parcialment oberta, i evitem parlar ja que al parlar emetem aerosols per poden transmetre el virus. Així mateix, la neteja assídua de l'interior del vehicle és molt important per evitar el contagi per contacte amb superfícies que hagin pogut infectar-se.

No sé si està portant a terme un altre estudi sobre la qualitat de l'aire relacionat amb la COVID-19. Si és així, quines novetats ens pot aportar?

Fins ara no he vist cap estudi sobre els mitjans de transport que hagin mostrat inequívocament un focus important de contagi en aquest ambient.

Vol afegir qualsevol altre aspecte relacionat amb el taxi que no hàgim abordat?

Hem de ser sempre curosos i també tenir confiança que estem millorant si tots hi posem de la nostra part. Jo personalment utilitzo el transport públic i no conduexo cotxe privat per la ciutat. El risc de la COVID-19 òbviament existeix i no desapareixerà aviat. Però també hi ha altres riscos al medi ambient: la contaminació, el canvi climàtic, etc. Necessitem aprendre, pensar, canviar i millorar els nostres comportaments. Finalment, som molt adaptables. Prth.



INSPECCIÓN DE BOTELLAS DE VEHÍCULOS DE GAS NATURAL COMPRIMIDO

Las botellas de los vehículos de carretera que utilizan como combustible Gas Natural Comprimido (GNC), deben ser inspeccionadas cada 48 meses según la norma UNE 26525.

TARIFAS. Precio especial para vehículos TAXI	
Inspección Reglamentaria de las botellas según UNE 26525 (cada 4 años)	113 €
Contrato PREMIUM (estanqueidad anual del circuito + Inspección Reglamentaria)	89 € / año

Somos SGS, empresa líder mundial en inspección, verificación, ensayos y certificación.

SGS Inspecciones Reglamentarias, S.A. es una Entidad de Inspección Tipo A acreditada por ENAC (nº 133/EI255) para la inspección y verificación de botellas a alta presión para el almacenamiento de Gas Natural Comprimido (GNC) utilizado como combustible en vehículos de carretera y cuenta con una amplia experiencia en inspección de instalaciones.

PARA MAS INFORMACIÓN:
es.inspeccionvehiculos@sgs.com
 Montserrat Fraile: (t) 620 62 12 47
 Antonio Diaz: (t): 609 51 36 76



CALENDARI DE PRESTACIÓ DEL SERVEI

Vigent des del 19 de novembre de 2020

Des del 19 de novembre està vigent el calendari de prestació del servei de taxi, d'acord amb el decret de la presidència de l'IMET del 12 de novembre de 2020.

Aquest decret estarà vigent mentre també estigui vigent la Resolució SLT/2875/2020 de 12 de novembre del Departament de Salut o norma que la substitueixi en el seu cas.

La resolució referida estableix la possibilitat de regulació de la reducció de l'oferta del servei del taxi, malgrat que no s'especifiquen les raons de salut pública que han motivat dit article, ni es quantifica el nombre de vehicles que s'han de reduir a aquest efecte.

Atès que aquelles raons, malgrat no s'especifiquen, estan implícites en la Resolució mateixa del Departament de Salut que prové del PROCICAT a través del pla d'actuació per malalties emergents, la presidència de l'IMET va resoldre establir el calendari de prestació del servei que es reproduceix en el quadre següent:

Preneu-ne nota

Us recordem la importància d'actualitzar les dades personals (correu electrònic i telèfon) en el registre de l'IMET.

El **Reglament Metropolità del Taxi** estableix en l'article 23 que totes les llicències de taxi han d'estar inscrites en un registre on constaran, entre d'altres dades, el correu electrònic del titular i dels conductors autoritzats de la llicència. (Art. 23.1 i Art. 23.4).

DE DILLUNS A DIVENDRES

DILLUNS: descansen les llicències acabades en 1-2-3-4

DIMARTS: descansen les llicències acabades en 3-4-5-6

DIMECRES: descansen les llicències acabades en 5-6-7-8

DIJOUS: descansen les llicències acabades en 7-8-9-0

DIVENDRES: descansen les llicències acabades en 9-0-1-2

DISSABTES I DIUMENGES

S'estableix qui pot treballar d'acord amb les dues últimes xifres de la terminació del número de llicència. A aquests efectes les llicències amb una sola xifra (de la 1 a la 9) es considerarà que tenen un 0 al davant, el qual és parell.

SETMANA 1:	Dissabte: Treballen les llicències amb la penúltima xifra de la llicència parell i l'última parell.
	Diumenge: Treballen les llicències amb la penúltima xifra de la llicència imparell i l'última imparell.
SETMANA 2:	Dissabte: Treballen les llicències amb la penúltima xifra de la llicència parell i l'última imparell.
	Diumenge: Treballen les llicències amb la penúltima xifra de la llicència imparell i l'última parell.
SETMANA 3:	Dissabte: Treballen les llicències amb la penúltima xifra de la llicència imparell i l'última imparell.
	Diumenge: Treballen les llicències amb la penúltima xifra de la llicència parell i l'última parell.
SETMANA 4:	Dissabte: Treballen les llicències amb la penúltima xifra de la llicència imparell i l'última parell.
	Diumenge: Treballen les llicències amb la penúltima xifra de la llicència parell i l'última imparell.

Una vegada finalitzat el cicle de 4 setmanes tornarà a començar un nou cicle.



DESINFECCIÓ I HIGIENE DEL VEHICLE TAXI

En el moment sanitari tan delicat en què ens trobem, l'ús intensiu del vehicle taxi obliga el conductor a prestar la màxima atenció a la neteja constant de la seva eina de treball per garantir el màxim nivell d'higiene, tant per a la seva seguretat com per a la dels seus clients.

Neteja de l'interior del vehicle

Són moltes les alternatives de desinfecció que hi ha al mercat. No obstant això, al marge d'inclinar-se per una o per una altra alternativa, cal que el taxista sigui sistemàtic en la neteja diària de l'interior del seu vehicle, abans, durant i després de la jornada laboral.

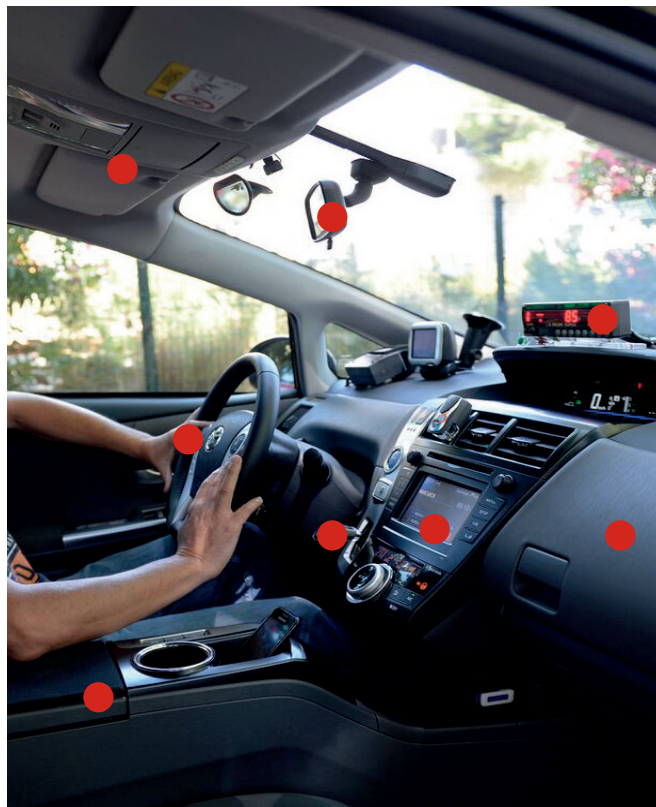
Atesa la varietat de textures i materials dels diferents models de vehicles, cal assessorar-se amb els especialistes sobre quin és el producte higienitzant més adequat. Els experts recomanen, sense menystenir altres productes, la dilució de lleixiu en aigua com a desinfectant recomanable. Hi ha evidència que els coronavirus s'inactiven en contacte amb una solució d'hipoclorit sòdic amb una concentració al 0,1 % (dilució d'1:50 d'un lleixiu amb una concentració de 50 g/litre preparada recentment) i amb alcohol etílic al 62-71%. No obstant això, el lleixiu no és recomanable per a certs tipus de materials. En qualsevol cas, no s'ha de descartar tampoc fer ús d'una barreja amb aigua calenta i sabó per a aquelles zones del vehicles que així ho permetin.

Per tal de fer un ús correcte dels productes que ofereix el mercat, s'aconsella llegir-ne detalladament l'etiqueta o la fitxa de dades de seguretat. Sempre, en tot cas, s'han d'emprar els detergents habituals o els desinfectants autoritzats per al fi que ens ocupa.

Atenció amb les zones de més ús i interacció del cotxe

En ser el taxi un vehicle d'ús intensiu, s'ha de desinfectar amb molta cura i, per exemple, amb alcohol les zones i àrees del vehicle amb les quals tenim interacció constant: volant, claus, mirall retrovisor, palanca de canvis, reposabraços, cinturons de seguretat, comandaments del seients, quadre de comandaments, datàfon, mòbil, etc. No oblidar mai els racons pels quals passem de llarg i són on, sovint, s'acumula la brutícia. Els guants, d'un sol ús, són totalment recomanables en tot procés de neteja.

Per descomptat, el taxista ha de tenir al seu abast sempre gel hidroalcohòlic d'ús personal, què ha de fer servir en tot moment, ja que la dinàmica del treball l'obliga a fer ús constant de les mans. També s'aconsella tenir a mà tovalloles desinfectants d'ús personal.



No s'ha de menjar a l'interior del vehicle i, per suposat, està prohibit fumar. Com a mesura de prevenció, el/la conductor/a s'ha d'acostumar a obrir les finestres cada cert temps per procurar la ventilació i la renovació de l'aire de l'interior del taxi, sense tenir en compte les consideracions sobre la temperatura exterior.

Seients i catifes

La tapisseria dels seients per on passen durant el dia una varietat de persones mereix un especial tractament i una neteja diària. Segons el material de la tapisseria del vehicle, s'haurà de fer un tipus o un altre de neteja diària i de manteniment. Els productes que ofereix el mercat (escumes especials o detergents en pols) poden ser una opció. En qualsevol cas, és imprescindible aspirar-les molt bé o rentar-les amb sabó i aigua calenta a pressió, o amb una solució amb alcohol. Aquests mateixos sistemes poden servir per al sostre dels vehicles. Per a una neteja més profunda, l'assessorament d'un professional especialitzat és una opció molt assenyada.

El material de neteja que s'utilitzi de forma individual hauria de ser d'un sol ús. En cas de netejar el vehicle amb una banyeta, aquesta haurà de ser rentada posteriorment a una temperatura de 60°. Es recomana fer ús d'una mascareta quan es renti el vehicle, que també serà d'un sol ús.



També les catifes requereixen atenció especial perquè les sabates són portadores de tot tipus de gèrmens, encara que científicament no està demostrat que siguin portadores de la COVID-19. En aquests moments, però, totes les precaucions són poques: abans de començar o en finalitzar la jornada aspireu-les o renteu-les amb aigua calenta i sabó o amb productes desinfectants amb activitat viricida.

Un altre element que no s'ha d'oblidar en el procés de la neteja, és la ventilació on s'acumula pols i brutícia. Cadascú pot avaluar el tipus de producte de neteja més adient, però també ha de ser un desinfectant.

Exterior del vehicle

És de summa importància netejar les manetes de totes les portes d'accés, els vidres (exterior i interior), els marcs de les portes i els distintius del taxi (mòdul). No s'ha de passar per alt tampoc la porta de darrere del taxi i els mecanismes per obrir-la. Si es disposa l'equipatge dels clients al maleter, s'ha de fer ús immediat del gel hidroalcohòlic per rentar-se les mans.

Cura personal: ús de la mascareta

Dur la mascareta és obligatori per al conductor del taxi i per als clients del servei. En aquest sentit, cal insistir en el seu ús correcte: la mascareta s'ha de canviar d'acord amb les instruccions de sanitat. Abans i després de posar-se-la, cal rentar-se les mans amb hidrogel alcohòlic; la mascareta ha de cobrir sempre el nas, la boca i la barbata; no se l'ha de treure durant el servei; si està danyada, bruta o trencada, s'ha de substituir per una altra immediatament; si és necessari treure-la, cal fer-ho amb les cintes o gomes. Tant les mascaretes quirúrgiques com les higièniques s'han de renovar diàriament. No és recomanable posar-se la mascareta sota la barbata, al colze, etc. mentre no se'n fa ús. Les mascaretes higièniques (de roba) s'han de rentar a elevada temperatura (> 60 °C).

Pel que fa a les robes de treball, les recomanacions van en la mateixa línia: canviar-les diàriament i rentar-les a una elevada temperatura (> 60 °C).



ús obligatori de mascareta

ENQUESTA SOBRE L'EXPERIÈNCIA DE TAXISTES I ALTRES USUARIS PRIVATS EN ELS VEHICLES ELÈCTRICS

En el marc del projecte europeu eCharge4Drivers, que té l'objectiu de facilitar el procés de recàrrega de vehicles elèctrics mitjançant el desenvolupament de solucions sostenibles i innovadores, s'està portant a terme una enquesta sobre l'experiència de recàrrega dels usuaris i usuàries de vehicles elèctrics, però també sobre les expectatives d'aquelles persones que tenen vehicles convencionals.

En concret, el projecte europeu eCharge4Drivers treballa per millorar l'experiència de recàrrega del vehicle elèctric a les zones urbanes i en els corredors interurbans, fent que sigui més convenient per als usuaris fer-se verd! El projecte provarà opcions addicionals de càrrega convenients dins de les ciutats, un servei de recàrrega mòbil, punts de recàrrega a l'enllumenat, xarxes d'estacions d'intercanvi de bateria per vehicles elèctrics lleugers i un servei de càrrega transportable per cobrir necessitats temporals.



En aquest marc, eCharge4Drivers ha llançat un conjunt d'enquestes per recollir l'opinió dels taxistes, usuaris privats i serveis logístics per contribuir a la recerca sobre la mobilitat intel·ligent i ajudar el projecte a dissenyar nous sistemes de tarifació més convenients a Europa.

L'enquesta per als taxistes dura uns 15 minuts i consta de 3 parts: una primera d'informació sociodemogràfica, una segona sobre els hàbits de mobilitat i aparcament i una tercera sobre els hàbits de recàrrega dels taxistes.

eCharge4Drivers agraeix la col·laboració dels taxistes!

Enllaç: https://vub.fra1.qualtrics.com/jfe/form/SV_6JAWvO9PnqGzYHj?Q_Language=CA

TAPISSERIA I SERVEI INTEGRAL PER A L'AUTOMÒBIL



TAPISSERIA DE L'AUTOMÒBIL

XAPA I PINTURA

NETEJA A MÀ

PERITATGES



CARRER DE SANTANDER, 71- NAU 17

08020 BARCELONA

SEGUEIX-NOS A LES NOSTRES XARXES SOCIALS

  @TAPICERIAMELVI

 **933 131 525**
tapiceriamelvi.com

 **672 394 700**
info@tapisseriesmelvi.com

Auto Fuber

te ofrece
para la carrocería:

Badajoz, 50 - 52
08005 Barcelona - Poblenou
Tel. 93 485 00 49

No cerramos al mediodía
HORARIOS: 7:00-19:00h. Sábados 8:00-14:00h

 **MÁXIMA RAPIDEZ** en reparación

 **MÍNIMA ESTANCIA** en taller

 **CERTIFICADO ESTANCIA**

 **Máxima CALIDAD y GARANTIA**

 **Descuento 10 % en franquicia**

Marcas:



Compañías:

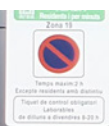


CARROCERÍA



PINTURA

EL AMARILLO / NEGRO SIGUE SIENDO NUESTRO COLOR ESTEM AL TEU COSTAT MÉS QUE MAI



Auto Fuber
POBLE NOU

**Treballem amb totes
les asseguradores**



i altres...

FUBER TAXI

NOU León taxi

Tecnologia Híbrida
gasNatural i Gasolina
+ GNC + Economic + Vanguardista

Mínim
Consum

100%
Ecològic



Características técnicas:
SEAT LEON 1.5 TGI - 130 CV.

Desde 15.600 €*

*Iva no incluído, sujeto a financiación. Matrícula incluida

MECÀNICA / ELECTRÒNICA **EXPRES**

Totes les marques de vehicles

Garantia de 2 anys en totes les reparacions

SENSE CITA PRÈVIA

07 00

HORARI:

Dilluns a Divendres de 7:00 a 19:00 h

Dissabtes de 8:00 a 14:00 h

19 00

NO TANQUEM AL MIGDIA

- Li garantim el mínim temps d'immobilització del seu TAXI.
- Ens adaptem a les seves necessitats.
- Li oferim el millor preu.



ACORDS DE L'IMET AMB CAIXABANK I BBVA

L'Institut Metropolità del Taxi va arribar el novembre passat a uns acords amb CaixaBank i el BBVA per tal de resoldre de forma particularitzada les diferents situacions dels professionals del taxi afectats per un crèdit amb pignoració de la llicència. Aquests acords es van portar a terme amb l'acompanyament de les associacions del taxi i la col·laboració activa dels responsables de les entitats bancàries.

La presidenta de l'IMET, Rosa Alarcón, es va mostrar satisfeta per aquests acords amb les dues entitats bancàries i va subratllar que "el taxi és un sector essencial per a la mobilitat de Barcelona i la seva àrea metropolitana, i representa més de 10.000 famílies que ho estan passant malament a causa de la pandèmia a les quals hem de poder ajudar en aquests moments de crisi, igual com s'està fent amb d'altres sectors econòmics de la ciutat i del país".

Acord amb CaixaBank

CaixaBank es va comprometre a donar solucions personalitzades a cada taxista. Destaca la proposta d'allargament de 12 mesos de carència del capital, i la possibilitat d'allargar el termini del préstec 12 mesos, amb independència de si l'operació està avalada per Avalis.

Segons l'acord, les oficines de l'entitat són les encarregades de contactar amb els seus clients segons el venciment de les moratòries i, a tal efecte, un equip dona suport en les oficines per tal de poder atendre tots els taxistes clients.

Per últim, CaixaBank estableix un circuit de riscos i de control especial per agilitzar la tramitació d'aquestes operacions.

Acord amb BBVA

Per la seva banda, el BBVA ofereix, arran de l'acord, la possibilitat d'incorporar una carència de fins a 12 mesos, així com allargar el termini del préstec durant 12 mesos més. En cas que el taxista hagi gaudit d'una moratòria legal i/o sectorial anterior, la suma d'aquesta moratòria més la nova petició de carència no podrà excedir dels 15 mesos.

De la mateixa forma, BBVA presta assessorament al taxista sobre altres solucions com el finançament a través dels avals ICO-Covid, sempre d'acord amb cada necessitat individual.

BBVA es compromet a habilitar un circuit de seguiment d'aquestes operacions, que passarà per centralitzar-les a través d'un equip d'especialistes en pimes i autònoms, així com un circuit específic de riscos.

Els responsables d'aquesta entitat bancària han posat de manifest la seva comprensió amb l'actual situació del sector i s'han compromès a estudiar, de forma individualitzada, la situació financera de cada taxista.

Llicències pignorades

Al registre de l'IMET figuren actualment gairebé 3.200 llicències empenyorades en diferents entitats bancàries. La quantitat del préstec, el temps de cancel·lació i la possibilitat d'afrontar el seu pagament és tan diferent com la quantitat de taxistes que van pignorar la seva llicència.

Ampliat un 1 any el període d'antiguitat màxima d'un vehicle taxi

El Consell Metropolità de l'Àrea Metropolitana de Barcelona, en sessió celebrada el 27 d'octubre de 2020 (BOPB, de 4 de novembre), va aprovar definitivament la Disposició Transitòria Novena del Reglament Metropolità del Taxi per la qual ha quedat ampliat l'antiguitat màxima dels vehicles establerta en l'article 27.6 del Reglament Metropolità del Taxi.

Aquesta ampliació és d'aplicació als vehicles que compleixen les antiguitats establertes en l'article referit durant els anys 2020 i 2021.

La nova norma està en vigor, amb efectes retroactius, des del 14 de març de 2020.

BOPB 04.11.2020: Disposició transitòria novena del Reglament metropolità del taxi



Participació de l'IMET al Congrés IT-Trans – Taxi&Ride-hailing conference

L'IMET va participar el 2 de desembre en el Congrés internacional de taxi i serveis de mobilitat, en el marc del Congrés IT-Trans organitzat per la UITP (Unió Internacional del Transport Públic). En aquesta ocasió, l'IMET va presentar el projecte d'implantació de la Tarifa del preu tancat, i va poder compartir experiències amb altres administracions i operadors de mobilitat que intervenen en altres països.

Així mateix, arran de la participació en aquest congrés, l'IMET formarà part del comitè permanent sobre taxi existent a la UITP, per tal de poder conèixer els projectes que s'estan desenvolupant en altres països, especialment aquells relacionats amb la digitalització i l'electrificació del sector del taxi.



Intelligent Urban Transport Systems



Nuevo SKODA Octavia Combi

GNC Ambition 1.5 DSG 130cv



ŠKODA
SIMPLY CLEVER



Por **19.170€**

Con la compra de tu modelo taxi incluye instalación y pintura.

MOGADEALER

C/ Aragón, 602 (esq. Meridiana) · 08018 Barcelona · Tel 93 232 10 00 · rvb@m-automocion.com · www.mogadealer.es

Gran Vía de les C.C., 484 · 08015 Barcelona · Tel 93 424 87 28 · acm@m-automocion.com · www.mogadealer.es

C/ Ciudad de Asunción, 38 · 08030 Barcelona · Tel 93 839 44 24 · david.depablo@m-automocion.com · www.mogadealer.es

* La oferta incluye descuentos comerciales vigentes + Oferta de financiación para clientes que financien a través de Volkswagen Bank GmbH S.E. EFC, un crédito mínimo de 14.000 € y una duración de 60 meses y permanencia mínima de la financiación de 36 meses, Campaña incompatible con otras ofertas financieras, Modelo visualizado: ŠKODA Octavia combi con opcionales. No incluye gastos de matriculación.

XARXA DE PARADES

Barcelona

La parada de taxis de Francesc Macià de Barcelona és d'un tram no de dos



La parada de taxis situada a la plaça de Francesc Macià està senyalitzada per ser utilitzada com a única parada. En aquest sentit, i amb l'objectiu d'evitar confusions i un mal ús de l'espai, recordem que aquesta parada té l'inici (la capçalera) a la plaça de Francesc Macià-avinguda de la Diagonal i finalitza en la plaça de Francesc Macià-avinguda de Josep Tarradellas.

Això significa que la senyalització del segon tram de la parada, entre el carrer de Comte d'Urgell i l'avinguda de Josep Tarradellas, té un únic objectiu: ampliar i nodrir la reserva d'espai del tram anterior.

Cinc places per a la parada de plaça de Catalunya 5-7 i eliminació de contenidors



La parada de taxis de la plaça de Catalunya, ubicada entre els números 5-7, ha estat ampliada per a 4-5 taxis després de retornar al seu emplaçament, en finalitzar les actuacions per les obres de l'estació dels Ferrocarrils de la Generalitat de Catalunya, que van incidir en la mobilitat de la zona des de març del 2020. Com el sector del taxi va demanar en el seu moment, els contenidors que dificultaven l'operativa de la parada de taxis van ser retirats i s'ha guanyat una plaça en desplaçar-se definitivament la reserva per al Cos Consular.

Santa Coloma de Gramenet

Trasllat de la parada del carrer d'Irlanda a la rambla de Sant Sebastià



En atenció a les peticions del sector del taxi d'incrementar la capacitat de les parades per causes derivades de la COVID-19, l'Ajuntament de Santa Coloma de Gramenet va autoritzar el trasllat de la parada de taxis situada al carrer d'Irlanda, davant del número 102, a la rambla de Sant Sebastià, davant del número 49 (cruïlla amb el carrer d'Irlanda), amb una capacitat per a 4 vehicles en espera.

Amb aquesta actuació, l'ajuntament del municipi va voler optimitzar el funcionament de les reserves de taxi tot suprimint una parada que no tenia ni oferta ni demanda per una de nova situada en un punt més cèntric de Santa Coloma, de major demanda de taxis.

Fonts de l'Ajuntament informen que també s'està treballant per trobar una alternativa al tram del carrer de Sant Carles, entre passeig de Llorenç Serra i el carrer de Francesc Viñas, on hi ha una cua excessiva d'espera de taxis per accedir a la parada del passeig de Llorenç Serra com a conseqüència del descens de la demanda de taxi per la conjuntura sanitària.

Els aspirants a taxistes han d'acreditar més bon nivell idiomàtic

Durant l'any 2020, a causa de la situació d'emergència per la COVID-19, es van suspendre dues de les cinc convocatòries previstes per a l'any, i per tal de garantir les condicions sanitàries dels aspirants, s'ha modificat el protocol d'exàmens.

Aquest nou protocol permet reduir la capacitat de les aules a la meitat, fent el doble de torns i garantint les distàncies de seguretat. Així mateix, els alumnes que accedeixen a l'examen han de passar un control de temperatura i de desinfecció de mans.

D'altra banda, per tal de garantir un bon nivell idiomàtic dels nous taxistes, a partir del 2021, els aspirants hauran d'acreditar el coneixement dels dos idiomes oficials, un d'ells amb nivell B1 i l'altre amb nivell A2, mitjançant la presentació de certificats oficials.

Calendari d'exàmens 2021

Del 26 a 28 de gener	Del 15 a 19 de febrer
Del 23 a 25 de març	Del 19 d'abril al 23 d'abril
Del 8 al 10 de juny	Del 28 de juny al 2 de juliol
Del 14 al 16 de setembre	Del 4 d'octubre al 8 d'octubre
Del 9 al 11 de novembre	Del 29 de novembre al 3 de desembre

BOPB de 17.11.2020

REVISIÓ METROPOLITANA Balanç 2020

La revisió metropolitana garanteix als usuaris del taxi que el vehicle amb el qual fan un trajecte és apte per fer-ho, que el taxista té en vigor l'assegurança del vehicle, i que la documentació l'acredita com a taxista professional de l'AMB.

Cada taxista ha de saber que la revisió metropolitana favorable ha de constar en el llibre d'inspecció, on figura la data de validesa amb el segell corresponent.

També s'ha de tenir present que la revisió metropolitana favorable és imprescindible tenir-la quan s'ha de transferir una llicència. En cas d'incomplir l'article 32 del Reglament Metropolità del Taxi, que regula aquesta revisió, la sanció pot arribar fins a 2.500 euros.

REQUERIMENTS REVISIONS METROPOLITANES 2020

PRINCIPALS REQUERIMENTS DEL 2020	NRE. DE REQUERIMENTS	%
Ajustar taxímetre	1102	13,9
Aportar certificat de no tenir deutes amb la Seguretat Social	991	12,5
Aportar assegurança	809	10,2
Renovar/aportar el carnet conduir	675	8,5
Passar la ITV	533	6,7
Pintura	441	5,6
Retirar o posar plaques SP normalitzades	434	5,5
Pintar el para-xocs	323	4,1
Neteja del sostre	312	3,9
Canvi de les gomes de les portes	235	3,0
Arreglar la planxa	235	3,0
Neteja/canvi de fundes	234	3,0
Neteja de la tapisseria dels seients	232	2,9
Col·locar la placa identificació	214	2,7
Neteja/canvi de les catifes	155	2,0
Col·locar tapaboques	152	1,9
Canvi de la carcassa del mòdul	133	1,7
Arreglar els retrovisors	126	1,6
Posar el tiquet normalitzat a la impressora	106	1,3

Nre. de revisions: 7.926

Nre. de revisions amb requeriment: 4332

CRÉDITOS
sobre Licencias

Hasta 40.000 €
5 años 8,65%

También Carencia hasta 1 año

EN MOMENTOS DIFÍCILES.LAS COSAS CLARAS

630 939 050

93 238 61 61 - 637 602 958
Buenos Aires.28.2n.3a - Barcelona
www.taxicredit.com

Explíquenos su caso

TAXI CREDIT
Créditos al taxi

EXPEDIENTS SANCCIONADORS 2020

INCOATS L'ANY 2020 PER TIPUS D'INFRACCIÓ

ARTICLE	INFRACCIÓ	QUANTITAT	PERCENTATGE
54 10 d	Admetre passatge a menys de 50 m d'una parada.	81	24,7%
54 10 f	No respectar la prohibició de fumar en el vehicle.	41	12,5%
53 3 c	Aplicar suplementos no autoritzats.	29	8,8%
54 10 i	Promoure discussions amb els usuaris, inspectors o agents.	26	7,9%
53 2 a	Prestar servei amb vehicles que incompleixin les condicions.	21	6,4%
53 2 k	Buscar o captar passatge mitjançant ofertes.	19	5,8%
53 2 i	Prestar servei sense taxímetre o sense mòdul.	15	4,6%
53 2	Incomplir les condicions essencials de la llicència.	15	4,6%
53 9	Prestar servei en dies de descans obligatori.	15	4,6%
53 4	No atendre una sol·licitud de servei.	9	2,7%
52 6	Prestar servei mitjançant persones diferents.	7	2,1%
52 7	Prestar servei en condicions que puguin afectar la seguretat.	7	2,1%
53 2 j	Prestar servei per trajectes o itineraris innecessaris.	6	1,8%
53 7	Negar-se o obstruir l'actuació dels serveis d'inspecció.	5	1,5%
54 10 h	Prestar servei amb indumentària inadequada.	5	1,5%
53 2 c	Prestar servei sense assegurança obligatòria.	5	1,5%
53 3 a	Prestar servei aplicant tarifes diferents.	3	0,9%
53 6	No portar el llibre d'inspecció.	3	0,9%
54 1	Realitzar serveis sense portar la documentació.	2	0,6%
54 10 a	No admetre el nombre de viatgers autoritzats o admetre'n de més.	2	0,6%
54 2	No portar en lloc visible els distintius.	2	0,6%
54 10 g	La manca de netedat o bon estat del vehicle.	2	0,6%
53 5	Falsejar la documentació de control.	1	0,3%
53 2 l	No respectar el torn a les parades.	1	0,3%
54 3	No portar el quadre de tarifes.	1	0,3%
53 11	La instal·lació en el vehicle d'instruments no autoritzats.	1	0,3%
53 3 b	Admetre passatge mentre el taxímetre estigui en funcionament.	1	0,3%
53 10	Prestar servei amb el taxímetre sense revisió metrològica.	1	0,3%
54 8	No donar rebut als usuaris.	1	0,3%
54 10 j	No complir els requeriments efectuats.	1	0,3%
Total:		328	

Fins al 31 de desembre de 2020, l'Institut Metropolità del Taxi va incoar 328 expedients sancionadors, dels quals el 24,7% es van interposar per admetre passatge a menys de 50 m d'una parada; el 12,5% per no respectar la prohibició de fumar en el vehicle; el 8,8% per aplicar suplementos no autoritzats, el 7,9% per promoure discussions amb els usuaris, inspectors o agents. El nombre de sancions és força baix aquest any respecte al 2019 pel context sanitari ocasionat per la Covid19.

Recordeu que si un taxista és objecte de dues sancions fermes per via administrativa pel mateix tipus d'infracció durant tres anys en els casos molt greus, o durant dos anys en els casos greus (article 25.4f del Reglament Metropolità del Taxi) es pot determinar la caducitat de la Credencial de Taxista.

Les persones que es vegin afectades per aquesta mesura no podran optar a la Credencial de Taxista fins passat un període de tres anys.

VTC

Balanç d'expedients incoats l'any 2020 als VTC per l'IMET

En el balanç del 2020 respecte al control del VTC per part de l'IMET s'inclouen per primera vegada els expedients incoats, la qual cosa ha estat possible gràcies a la informatització del procés des del moment que arriba la denúncia. Com a fets importants d'aquest any, cal subratllar els següents:

- 1) El 2020 ha estat un any COVID, amb totes les seves conseqüències: confinament total, anul·lació de viatges etc.
- 2) A final de febrer, una sentència del Tribunal Superior de Justícia va anul·lar l'obligatorietat de registrar electrònicament els serveis al web del Ministeri. Per aquesta circumstància, totes les denúncies que a partir d'aquesta data es van posar per aquest mitjà no es poden tramitar perquè, a més de no ser obligatori, el Ministeri va desactivar la pàgina web impossibilitant-ne les comprovacions.

EXPEDIENTS 2020 INCOATS

Per romandre estacionat sense prestar servei i a la recerca de clients.	49
Per circular per les vies públiques propiciant la captació de clients.	30
Per no respectar l'antelació mínima de 15 minuts reglamentària prèvia a la contractació.	8
Per no portar visible el distintiu corresponent.	5
Per incomplir els dies de festa i/o horaris.	23
Per no portar el full de ruta emplenat.	5
Per no estar degudament inscrit el servei al Registre.	14
Per prestar servei sense assegurança.	1
Total d'expedients incoats	135

DENÚNCIES 2020 PENDENTS DE TRAMITAR

Per no portar visible el dispositiu corresponent.	1
Per incomplir dies de festa i/o horaris.	12
Per no portar el full de ruta emplenat.	7
Per utilitzar eines de geolocalització propiciant la captació de clients sense la reglamentària contractació prèvia.	15



Coneix totes les nostres solucions per a taxi adaptat

Rehatrans

☎ 93 293 41 33

CONGELACIÓ DE LA TARIFA DEL TAXI PER AL 2021

El Consell Metropolità de l'AMB va aprovar l'11 de novembre la congelació de tarifes del servei de taxi per a l'any 2021. Es va adoptar aquesta mesura després de l'acord unitari del sector assolit en el marc de la Taula Tècnica del Taxi en atenció a les circumstàncies econòmiques i socials derivades de la crisi sanitària i que té un fort impacte en la ciutadania. Els representants del sector van considerar també que aquesta congelació era positiva per a la sostenibilitat i la continuïtat del sector en un dels moments més difícils de la seva història.

D'altra banda, amb aquesta congelació es va voler no empitjorar més les greus situacions econòmiques que gran part de la ciutadania està patint, i mantenir la demanda dels col·lectius que han de fer ús del taxi per atendre necessitats bàsiques i essencials.

TARIFES D'APLICACIÓ AMB TAXÍMETRE DURANT EL 2021

CONCEPTE	EUROS
Baixada de bandera T-1	2,25
Baixada de bandera T-2	2,25
Baixada de bandera T-4	39,00
Km recorregut T-1	1,18
Km recorregut T-2	1,41
Km recorregut T-4	0
Hora d'espera T-1	22,60
Hora d'espera T-2	22,60
Hora d'espera T-4	0

SUPLEMENTS	EUROS
Aeroport (origen/destinació servei)	4,30
Estació marítima Moll Adossat (origen servei)	4,30
Fira Barcelona Gran Via Montjuïc 2 (L'Hospitalet) (origen servei)	2,50
Estació de Sants (origen servei)	2,50
Vehicles de més de 5 places amb més de 4 passatgers (incloent-hi tots els passatgers)	4,30
Nits especials (20-8 h) 23/VI - 24/VI 24/XII - 25/XII 31/XII - 1/I	3,10

ALTRES CONCEPTES	EUROS
Percepció mínima per les carreres amb origen a l'aeroport incloent-hi tots els suplementos	20,00
Percepció mínima pel servei concertat mitjançant radioemissora/app	Des de 7,00

La Tarifa 2021 conserva els mateixos paràmetres aprovats per al 2020. Durant el 2021, es vol consolidar encara més la Tarifa de Preu Tancat (T3), que des de la seva implantació ha estat molt ben rebuda per una bona part de les persones usuàries del taxi. Actualment, ja són setze les app que ofereixen aquest servei a qui ho demana a través del mòbil.

Un aspecte destacat en la Tarifa 2020 va ser l'eliminació del suplement de maletes, que el 2021 continuarà aplicant-se ja que es tracta d'un element que contribueix a la clarificació del model tarifari.

La tarifa T-1 és d'aplicació els dies laborables de 8 a 20 h a l'àmbit de prestació del servei del taxi dins l'AMB.

La tarifa T-2 és d'aplicació els dies laborables de 20 a 8 h dissabtes i festius a l'àmbit de prestació del servei del taxi dins l'AMB.

La tarifa T-3 correspon a la Tarifa de preu tancat.

La tarifa T-4 és d'aplicació en els trajectes del Moll Adossat a l'aeroport de Barcelona i en els trajectes de l'aeroport de Barcelona al Moll Adossat. Aquesta tarifa inclou tots els suplementos.

El pas del túnel de Vallvidrera és optatiu per al client i, si es dona aquest cas, el peatge d'anada i tornada anirà a càrrec seu.

L'obligatorietat de disposar de canvi per part del taxista serà de fins a 20 euros.

Les empreses de mediació hauran d'informar a l'usuari de les condicions del servei (import mínim del servei i import màxim d'arribada al lloc d'encotxament) prèviament a la contractació del servei. Aquestes condicions hauran d'haver estat comunicades a l'IMET.

TARIFES URBANES 2021

AMB Taxi

112 Taxi connectat
Taxi connectado
Connected taxi

Pagament amb targeta
Pago con tarjeta
Card payment

TARIFES URBANES 2021			
+INFO taxi.amb.cat			
Tarifa	Abixada bandera / Bajada bandera / Abfahrt Fee	Km	Espera / waiting time / W
1	2,25 €	1,18 €	22,60 €
2		1,41 €	
3	39 €		
4	ACORREIAT / ACCORREIAT / THE FEE (FROM TAXI / FROM TAXI)		
SUPLEMENTS / SUPLEMENTOS / ADDITIONAL CHARGES			
✈	Origen-Destinació / Origen-Destino / Origin-Destination	4,30 €	Sants / Sants / Sants
🚢	MOLL ADOSSAT / ORIGIN / ORIGIN		2,50 €
🚗	Vehicles excepte cotxe / 5-8 passatgers / Vehículos excepto por 5-8 pasajeros		4,30 €
🌙	Nits especials / Special nights / Nits especials / Special nights		3,10 €
GRATUIT / OBLIGATORI / GRATUITO Y OBLIGATORIO / FREE AND MANDATORY			
🚗	Support services / Support services / Support services		20,00 €
ALTRES / OTROS / OTHER			
📱	Objetos perdidos / Lost property		93 70 70 600

PREVISIÓ DE SENYALITZACIÓ DE PARADES

Gener-febrer 2021

DISTRICTE	CARRER	SERVEI	ACTUACIÓ: AMPLIACIÓ	SOL-LICITUD
1 Ciutat Vella	Avinguda del Paral·lel, 72	Hotels: Barcelona Universal (4*) / Auto Hogar (3*)	de 3 a 4 vehicles	ATC-STAC-ELITE-ANGET-PAKTAXI
2 Eixample	Carrer de Casanova, 158 aprox. (carrer de Rosselló)	Mercat del Ninot/ Cap Casanova / Hospital Clínic	De 6 a 8 vehicles	ATC-STAC-ELITE-ANGET-PAKTAXI
	Carrer de Villarroel, 170 (carrer Rosselló – Carrer de Còrsega)	Hospital Clínic	De 20 a 25 vehicles aprox.	ATC-STAC-ELITE-ANGET-PAKTAXI
	Carrer de Viladomat, 288-302 (carrer de París)	Hospital Universitari Sagrat Cor	De 7 a 10 vehicles	ATC-STAC-ELITE-ANGET-PAKTAXI
	Rambla de Catalunya, 60 (xamfrà carrer d'Aragó)		De 2 a 4 vehicles	ATC-STAC-ELITE-ANGET-PAKTAXI
	Plaça d'Urquinaona, 6 (carrer de Roger de Llúria – Carrer d'Ausiàs Marc)	Metro Urquinaona	De 2 a 3 vehicles aprox.	ATC-STAC-ELITE-ANGET-PAKTAXI
4 Les Corts	Carrer de Sabino Arana, 21-23	Hospital Casa de maternitat / Hospital Univ. Quiron Dexeus / Hotel Catalonia Rigoletto (4*)	De 6 a 11 vehicles aprox.	ATC-STAC-ELITE-ANGET-PAKTAXI
	Passeig de Manel Girona, 38 aprox. (carrer d'Eduard Conde)	Hospital "Centro Internacional de Medicina Avanzada-CIMA"	De 4 a 5 vehicles	ATC-STAC-ELITE-ANGET-PAKTAXI
5 Sarrià-St. Gervasi	Passeig de Sant Gervasi, 40 (Plaça de John F. Kennedy)		De 5 a 9-10 vehicles Autoritzat per a caps de setmana i festius en la parada actual del V13	ATC-STAC-ELITE-ANGET-PAKTAXI-TITULAR LLICÈNCIA
	Carrer de Balmes, 389-395 (Plaça de Joaquim Folguera)		De 10 a 13 vehicles	ATC-STAC-ELITE-ANGET-PAKTAXI
	Carrer de la Marquesa de Villalonga, 17 aprox.	Centro Médico Teknon (exterior)	De 4 a 8 vehicles aprox.	ATC-STAC-ELITE-ANGET-PAKTAXI
	Carrer de Torras i Pujalt, 11-29 (CARRER Alacant)	Clínica Sagrada Família (consultes externes)	De 3 a 5 places	AJ. BCN
6 Gràcia	Avinguda de Vallcarca, 151-163	Clínica Delfos	De 4 a 8 vehicles aprox.	ATC-STAC-ELITE-ANGET-PAKTAXI
9 Sant Andreu	Carrer de Gran de Sant Andreu, 472 (Pl. Mossèn Clapés)		De 2 a 3 places	Titular de llicència
2 Eixample	Carrer de Bruc, 96-98 (xamfrà carrer d' Aragó)	Seu del Districte de l'Eixample / Mercat de la Concepció	Parada per a 4 vehicles en xamfrà Besòs-Mar per atendre diversos serveis de la zona.	ATC-STAC-ELITE-ANGET-PAKTAXI
5 Sarrià-St. Gervasi	Via Augusta, 335 (Passeig de la Bonanova)		Parada per a 4 vehicles per atendre diversos serveis de la zona.	ATC-STAC-ELITE-ANGET-PAKTAXI
7 Horta-Guinardó	Carrer d'Arquitectura, 2 (Plaça de Zurbarán)	Hospital Vall d'Hebron - Urgències infantil/dona	Nova senyalització Parada per a 2 vehicles per atendre serveis en accés urgències maternitat	Titular llicència-STAC

Noves reserves per millorar el servei de taxi adaptat aprovades el 2020

Senyalització gener-febrer 2021

CENTRE DE SERVEI	CARRER
HOSPITAL CLÍNIC – Consultes Externes	Carrer de Rosselló, 124 (en zona motos)
INSTITUT CATALÀ DE LA RETINA	Carrer de Doctor Carulla, davant núm. 65 (al costat de la parada de taxi)
CLÍNICA BARRAQUER	Carrer de Laforja, 92 (en la zona de reserva d'ambulàncies)
CLÍNICA DELFOS	Avinguda de Vallcarca, 151-163 (davant parada de taxi en zona PMR)
APIFPDP ASS. PARES DE JOVES DISM PSIQ	Carrer de Peu de la Creu, 6 (en zona de reserva d'estacionament veinal)
ASSOCIACIÓ TRACE	Carrer de Llançà, 31 (en zona de càrrega i descàrrega)
ESCLAT 2 CENTRE OCUPACIONAL PPPC	Rbla. de la Muntanya, 61-xamfrà Passatge Llúvia (en zona d'àrea verda)

ACTUALITZACIONS 2020

DISTRICTE I MUNICIPI	VIA / ADREÇA	SERVEIS PROPRIS	TIPUS ACTUACIÓ	DETALL ACTUACIÓ	SOL·LICITANT
2 Eixample Barcelona	Ronda de Sant Pere, 2 aprox. (Plaça de Catalunya-Plaça d'Urquinaona)	El Corte Inglés / Hotel Catalonia square (4*)	Ampliació i senyalització	De 13 a 27 vehicles per remodelació de la zona. Parada amb doble filera de vehicles. Millora de la senyalització horitzontal i vertical.	Ajuntament de Barcelona
	Plaça de Catalunya, 5-7	H10 Catalunya plaza boutique hotel (3*) / FNAC	Ampliació i senyalització	Ampliació de 4 a 5 vehicles i millora de la senyalització horitzontal.	Ajuntament de Barcelona
	Rbla. de Catalunya, 28 aprox. (xamfrà carrer de la Diputació)	Hotels: NH Collection g.h. Calderón (5*) / Eurostars Cristal Palace (4*) / Continental Palacete (3*)	Senyalització	Millora de la senyalització horitzontal, incorporació de la llegenda TAXI i renovació del senyal vertical.	IMET
	Rbla. de Catalunya, 60 (xamfrà carrer d'Aragó)		Senyalització	Millora de la senyalització horitzontal i incorporació de la llegenda TAXI.	IMET
	Carrer de València, 543 (xamfrà carrer de Dos de Maig)	Metro Encants	Senyalització	Incorporació del senyal vertical de TAXI.	Titular llicència
	Carrer de Sardunya, 293 (carrer de Mallorca - Plaça de la Sagrada Família)	Sagrada Família	Ampliació	Ampliació de 6 a 7 vehicles.	Ajuntament de Barcelona
	Carrer de París, 180 (xamfrà carrer d'Aribau)	Hotel Astoria (3*)	Trasllat (temporal) i reducció	Per obres en la zona, trasllat temporal de 3 anys del carrer de París, 198 - Enric Granados al carrer de París, 180 - Aribau amb una capacitat de 4 vehicles (anteriorment 6).	Ajuntament de Barcelona
	Avinguda Roma, 94 aprox. (carrer de Viladomat)	Hotels: Sercotel Ámister art (4*) / Viladomat (3*)	Trasllat i senyalització	Del carrer de València, 122, a Avinguda de Roma, 94 (a l'altra banda del carrer per senyalització del carril bici). Millora de la senyalització horitzontal i incorporació de llegendes TAXI.	Ajuntament de Barcelona
	Carrer de Marina, 264 (xamfrà carrer de Mallorca)	Sagrada Família / metro L2 Sagrada Família	Senyalització	Incorporació de llegendes TAXI.	IMET
3 Sants-Montjuïc Barcelona	Carrer de Vilà i Vilà, 62 aprox. (carrer de Nou de la Rambla)	Bingo Apolo	Anul·lació	Anul·lació de la parada per manca d'ús per al servei del taxi.	Ajuntament de Barcelona
	Avinguda de Roma, 2-4	Gran Hotel Torre Catalunya (4*s)	Senyalització	Millora de la senyalització horitzontal.	IMET
	Passeig de Sant Antoni, 1-7		Anul·lació	Anul·lació de la parada per manca d'ús per al servei del taxi.	Ajuntament de Barcelona
	Passeig de la Zona Franca, 54-56 aprox. (carrer de Cisell)	Oficines Cushman & Wakefield Spain / Mercadona	Trasllat	Desplaçament d'uns metres per la necessitat d'instal·lar un punt bicing després del pas del semàfor.	Ajuntament de Barcelona
	Plaça dels Països Catalans, 1 (davant Avinguda de Roma)	Estació de Sants	Senyalització	Millora del senyal horitzontal i incorporació de llegendes TAXI en la zona de desencotxament.	IMET
4 Les Corts Barcelona	Carrer de Déu i Mata, 72 (Entre carrer de Constança i carrer de Berguedà)	Hotel NH Collection Constanza (4*s)	Senyalització	Desplaçament del senyal vertical d'inici de parada.	ELITE TAXI
	Carrer de Sabino Arana, 21-23	Hospital Casa de Maternitat / Hospital Univ. Quiron Dexeus / Hotel Catalonia Rigoletto (4*)	Senyalització	Millora de la senyalització vertical i horitzontal.	Titular llicència
5 Sarrià-St. Gervasi Barcelona	Travessera de Gràcia, 22-26 (carrer de Casanova)	Bingo Ciutat de BCN / Centre de Rehabilitació Eurosport	Reducció temporal-COVID	Reducció temporal de 5 metres (1 plaça) per mesura de seguretat de les terrasses.	Ajuntament de Barcelona
	Passeig Sant Gervasi, 40 (Plaça de John F. Kennedy)		Senyalització	Desplaçament del senyal vertical del final de la parada per fer coincidir l'espai delimitat horitzontalment i verticalment.	Titular de llicència
	Carrer de Mojà, 1 (Carrer de Tusset)	Discoteca Sutton The Club - zona d'oci nocturn	Trasllat	Trasllat del carrer de Tusset, 20-24 (horari de dijous a diumenge de 20 a 8 h) al carrer de Mojà, 1 (amb horari de 22 a 7 h tots els dies de la setmana en espai compartit amb l'estacionament de motocicletes). Reducció de 7 a 6 vehicles.	Ajuntament de Barcelona
6 Gràcia Barcelona	Avinguda de la República Argentina, 47-49 (carrer d'Escipió)		Trasllat temporal-COVID	Desplaçament temporal per mesures de seguretat COVID de les terrasses. Del núm. 33 al núm. 49 d'Avinguda de la República Argentina. Per canvi sentit carrers Ballester i Escipió.	Ajuntament de Barcelona
	Rbla. Mercedes, 17 (entre Carrer Larrard i Carrer Mariano)	Park Güell	Senyalització	Incorporació del senyal vertical en la capçalera de la parada.	IMET

DISTRICTE I MUNICIPI	VIA / ADREÇA	SERVEIS PROPERES	TIPUS ACTUACIÓ	DETALL ACTUACIÓ	SOL·LICITANT
8 Nou Barris Barcelona	Passeig de Fabra i Puig, 307-309 (Pg. Palmeres)	Metro Vilapiscina	Trasllat	Desplaçament d'uns metres després del semàfor (del núm. 299-303 al 307-309). Parada dividida en dos trams per mantenir la capacitat de vehicles (en semibateria i en cordó després del carrer).	Ajuntament de Barcelona
	Avinguda de Rio Janeiro, 52 aprox. (entre Pintor Alzamora i Rosselló i Porcel)	Heron City	Anul·lació	Anul·lació de la parada per manca d'ús per al servei del taxi i reordenació del servei de taxi en la zona.	Ajuntament de Barcelona
	Avinguda de Rio de Janeiro, 66 aprox. (carrer de Rosselló i Porcel)	Oficines zona	Trasllat i reducció	De Passeig d'Andreu Nin, 51-57 aprox. a Avinguda de Rio de Janeiro, 66 aprox. (C/Rosselló i Porcel). Reducció de la capacitat; de 8 a 6 places.	Ajuntament de Barcelona
9 St. Andreu Barcelona	Avinguda de la Meridiana, 432-430	Cap Sant Andreu	Reducció temporal-COVID	Reducció temporal de 7 metres (1-2 places) per mesures seguretat COVID de les terrasses.	Ajuntament de Barcelona
10 St. Martí Barcelona	C/ Pallars, 205 (carrer Llacuna)	Hotel Holiday Inn Express Barcelona city 22@ (3*)	Ampliació i senyalització	Ampliació de 4 a 6 vehicles i incorporació del senyal vertical en la capçalera de la parada.	ÉLITE TAXI
	C/ Joan Miró, 17 (Avinguda Icària)	Cap Vila olímpica	Trasllat	Trasllat per apropar-la al CAP Vila Olímpica. Del núm. 21 al 17.	Ajuntament de Barcelona
10 St. Martí Barcelona	C/ Llull, 161	Hotel Travelodge Barcelona Poblenou (1*)	Trasllat i ampliació	Desplaçament de carrer de Llull, 161 bis al carrer de Llull, 161 (carrer Llacuna) al xamfrà Besòs/muntanya. Ampliació de 3 a 4 vehicles.	Ajuntament de Barcelona
Santa Coloma de Gramenet	Rbla. de Sant Sebastià, 49 (carrer d'Irlanda)		Trasllat i ampliació	Trasllat per millorar el funcionament en una zona més transitada del municipi. Del carrer d'Irlanda, 102 a Rbla. de St. Sebastià, 49 (carrer d'Irlanda). Ampliació horària i de capacitat (de 3 a 4 vehicles).	Ajuntament Santa Coloma de Gramenet – Taxistes zona.



Noches, domingos, festivos...
Tu no fallas nunca. Tu coche tampoco.

TOYOTA PRIUS + y PROACE. Con todo el equipamiento que necesita un taxi.

TOYOTA MASTERTRAC | **CENTRO EXCLUSIVO TAXI**
www.mastertrac.es | Santander 23, 08020 Barcelona

Gamma Prius+: Consumo medio (5.8 hasta 6.0L/100km). CO2 combinado NEDC 112g/km. CO2 combinado WLTP desde 130 hasta 137 g/km
Gamma Proace: Consumo medio (6.7 hasta 7.8L/100km). CO2 combinado NEDC 137g/km. CO2 combinado WLTP desde 157 hasta 185 g/km

L'IONIQ ELÈCTRIC DE HYUNDAI S'INCORPORA A LA FLOTA DE TAXIS

L'IMET ha autoritzat el vehicle IONIQ Elèctric de la marca Hyundai. Es tracta d'un vehicle 100% elèctric. Per tant, li correspon, el distintiu Zero emissions de la DGT (emissions CO₂: 0g/km). Té una autonomia de conducció combinada de 311 km (cicle WLTP) i una autonomia urbana de 411 km (cicle WLTP).

El motor elèctric de 100 kW està alimentat per una bateria de polímer d'ions de liti de 38,3 kWh de capacitat, amb un temps de càrrega de 54 minuts. L'IONIQ Elèctric té 136 CV de potència elèctrica pura i 295 Nm de par motor màxim, que permet l'acceleració de 0 a 100 km/h en 9,9 segons.

La plataforma fabricada, segons el fabricant, per al model IONIQ integra el paquet de la bateria en la zona inferior del xassís sense reduir espai. Això permet un centre de gravetat baix i incrementa l'agilitat fent possible una conducció més còmoda.

Com en d'altres versions de la marca, l'IONIQ Elèctric disposa d'una "graella" d'aire controlada electrònicament per millorar l'aerodinàmica segons les condicions de la conducció.

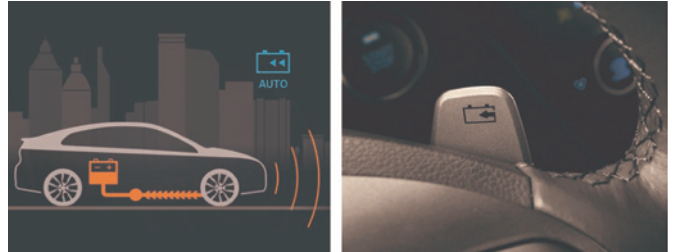
L'interior del vehicle és diàfan i còmode tant per al conductor com per als passatgers. Les línies de disseny modernes i funcionals es manifesten en el davantal i en la consola central, on, mitjançant quatre botons, el conductor pot controlar el mode de la conducció (neutre, marxa enrere, estacionament, etc.). Una pantalla tàctil de 10,25" situada al davantal permet accedir a diversos serveis de connectivitat. A la zona davantera, el vehicle també reserva un espai específic per a la càrrega sense fil del telèfon mòbil.



Per tal d'oferir una conducció còmoda i segura, els vehicles IONIQ disposen d'un paquet integral de tecnologia Hyundai SmartSense. Es tracta d'un sistema d'assistència al conductor d'última generació que monitoritza constantment l'entorn situat al voltant del vehicle per protegir els ocupants de possibles perills de la carretera.

El nou paquet de seguretat disponible de sèrie a l'IONIQ inclou l'assistent de col·lisió frontal amb detecció de vianants i ciclistes, així com l'advertència de fatiga del conductor.

Al igual que el Kona Elèctric, l'IONIQ elèctric adopta la capacitat de conduir amb un únic pedal que permet els conductors detenir el vehicle simplement subjectant la lleva es-



querra del canvi sense necessitat d'accionar el pedal del fre. Així, mitjançant la frenada regenerativa intel·ligent i el nivell de recuperació d'energia, s'ajusta automàticament en funció de la inclinació de la carretera i la situació del trànsit.

El vehicle elèctric autoritzat per a taxi disposa també de l'ECO+, que complementa els modes de conducció estàndard ECO, Confort i Esport. Quan el conductor selecciona el mode Eco+, redueix el consum d'energia i l'energia restant de l'automòbil es pot estendre durant situació d'emergència imprevisibles.

Diversos sistemes de recàrrega

L'IONIQ Elèctric es pot recarregar en la xarxa elèctrica del domicili o en una estació de càrrega ràpida. El vehicle ve equipat amb un carregador integrat de 7,2 kW (una millora dels actuals 6,6 kW) per a un connector Tipo Combo 2 de corrent altern (AC).

Si es fa ús d'un punt de recàrrega ràpida de corrent continu (DC) de 100 kW en una estació de càrrega ràpida, la bateria pot assolir el 80% de la càrrega en 54 minuts.

En cas que la connexió es fes en una estació de 50 kW, el temps de càrrega seria de 57 minuts.

Quan la connexió per a la recàrrega del vehicle es fa a través d'un carregador de paret domèstic, o a una estació de càrrega corrent (AC<9), la bateria triga 6 hores i 5 minuts a carregar-se totalment.

Finalment, per efectuar una càrrega d'emergència, es pot connectar a qualsevol endoll domèstic amb el cable de sèrie ICCB (in-cable control box).



DADES GENERALS

POTÈNCIA ELÈCTRICA CV (KW)	CAPACITAT DE LA BATERIA (KWH)	AUTONOMIA ELÈCTRICA WLTP COMBINADA	AUTONOMIA ELÈCTRICA WLTP URBANA	TEMPS DE CÀRREGA (100 KW)	TEMPS DE CÀRREGA (7,4 KW)
136 (100)	38,3	311	412	54 m	6h 5 m (7,2 kW)

CARACTERÍSTIQUES TÈNIQUES

MOTOR	
Nre. de cilindres	4 cilindres en línia
Cilindrada (cc)	1.580
Diàmetre x carrera (mm)	72 x 97
Distribució	4 vàlvules por cilindre
Alimentació	Benzina d'injecció directa electrònica multipunt
Relació de compressió	13:1
Potencia màxima motor tèrmic (kW/rpm)	77,2/5.700
Potencia màxima motor tèrmic (cv/rpm)	105/5.700
Par màxim motor tèrmic (Nm/rpm)	147/3.700
MOTOR ELÈCTRIC	
Motor elèctric	Síncron d'imants permanents
Potencia màxima motor elèctric (cv)	44
Potencia màxima motor elèctric (kW)	32
Par màxim motor elèctric (Nm)	170
Potencia total combinada (cv)	141
Potencia total combinada (kW)	104
Par màxim combinat (Nm)	265
BATERIA	
Bateria Polímer d'ions de liti	
Capacitat (kWh)	1,56
Voltatge de la bateria (V)	240
TRANSMISSIÓ	
Caixa de canvis	Automàtic de doble embragatge i 6 velocitats
Variant	Tracció davantera
SUSPENSIÓ	
Davantera	Independent MacPherson
Darrere	Independent amb braç longitudinal (multi-link)
DIRECCIÓ	
Tipus	Elèctrica con assistència variable
Radi de gir (metres)	5,3
RODES	
Llandes	Aliatge de 43,2 cm (7Jx17")
Pneumàtics	225/45 R17 91W
CONSOMS (CICLES WLTP)*	
Baix (l/100km)	4,3
Mitjà (l/100km)	4
Alt (l/100km)	3,9
Extra-alt (l/100km)	5,4
Cicle mixt (l/100km)	4,5
Emissions CO ₂ combinat (g/km)	103
CONSOMS (NEDC)*	
Carretera (l/100km)	3,8
Combinat (l/100km)	3,6
Urbà (l/100km)	3,6
Emissions de CO ₂ combinat (g/km)	85
Normativa d'emissions	Euro 6d temp

9-Pintura exterior (esquema bàsic)

Manetes negres



Motlures grogues

Anagrama "elèctric" cromatge (col·locar esquerra)



Anagrama "H" cromatge (fons negre)

Avis important de seguretat

Sobre la mampara i altres dispositius

Per motius de seguretat, no està permesa la instal·lació de mampares de seguretat o de qualsevol altre tipus de dispositius diferents als autoritzats en el protocol d'instal·lació d'aquest vehicle segons la norma (Generalitat de Catalunya), ja que podria interferir en els sistemes de seguretat.

Vidres

Els vidres de les portes posterior i de la porta del darrere han de ser transparents.

* El consum i l'autonomia es veuen afectats per factors externs com l'estil de conducció de cada conductor, el trànsit i les condicions meteorològiques.

Vehicles aplicats a llicència de taxi el 2020

El Toyota Prius (híbrid) i el Seat León (GN), els models preferits pels taxistes en un any marcat pels efectes de la COVID-19

L'alta de vehicles nous durant el 2020 va estar lògicament fortament afectada per la COVID-19. L'any 2019 es van aplicar 1.647 vehicles nous a les llicències, mentre que en el 2020 tan sols se n'han aplicat 731.

Tot i la greu conjuntura sanitària, els taxistes que van apostar per un cotxe nou, es van inclinar en la seva major part pels

vehicles amb energies netes. El Toyota Prius Plus (híbrid) i el Seat León (GN) són els dos models preferits pels taxistes el 2020.

Un altre aspecte a ressaltar és que en els processos de transferència de llicència amb vehicle, els taxistes també s'inclinen quasi majoritàriament pels vehicles híbrids

MARCA I MODEL	COMBUSTIBLE	NOUS	SEGONA MÀ	TOTAL
TOYOTA-PRIUS PLUS	Híbrid	427	8	435
SEAT-LEON	Gas Natural	64	3	67
VOLKSWAGEN-CADDY 2015	Gasoil	36	-	36
VOLKSWAGEN-CADDY 2015	Gas Natural	26	5	31
FIAT-TIPO	GLP	57	5	62
DACIA-LODGY	GLP	29	-	29
TOYOTA-PRIUS 09	Híbrid	-	7	7
SKODA-OCTAVIA 19	Gas Natural	32	-	32
SSANGYONG-XLV	GLP	11	-	11
CITROËN-C-ELYSÉE	Gasoil	-	1	1
FIAT-TALENTO	Gasoil	11	-	11
FORD-CUSTOM 2018	Gasoil	7	2	9
TESLA-S	Elèctric	4	4	8
TESLA MODEL 3	Elèctric	1	-	1
MERCEDES-212	Gasoil	1	-	1
MERCEDES-CLASE V	Gasoil	4	1	5
FORD-MONDEO	Híbrid	4	1	5
FORD-CUSTOM	Gasoil	4	1	5
LEXUS-IS300h	Híbrid	5	-	5
MERCEDES-VITO	Gasoil	3	1	4
DACIA-LOGAN MCV	GLP	2	1	3
NISSAN-LEAF	Elèctric	3	-	3
VOLKSWAGEN-CARAVELLE	Gasoil	2	-	2
FIAT-SCUDO		-	1	1
TOYOTA-PROACE	Gasoil	1	2	3
FIAT-DOBLO	Gas Natural	2	-	2
SSANGYONG-RODIUS	GLP	1	-	1
Total		737	43	800

VEHICLES AUTORITZATS PER L'IMET PER AL SERVEI DEL TAXI DE L'AMB

VEHICLES DE 5 PLACES				
MARCA/MODEL	TIPUS DE VEHICLE	ANY D'AUTORITZACIÓ	COMBUSTIBLE	EMPRESA
Hyundai ionic	Berlina	2021	Elèctric	
Nissan e-NV200	Monovolum	2014		
Nissan Leaf 40 kWh	Berlina	2018		
Nissan Leaf 62 kWh	Berlina	2019		
Tesla model S	Berlina	2018		
Tesla model 3	Berlina	2020		
Dacia Lodgy	Berlina	2014	GLP	
Dacia Logan MCV	Familiar	2017		
Fiat Tipo	Berlina i familiar	2017		
Ssangyong XLV	Berlina	2018		Ferrosite*
Fiat Doblo curta	Monovolum	2016	Gas Natural	
Seat Leon	Berlina	2019		
Skoda Octavia	Berlina	2019		
Volkswagen Caddy	Monovolum	2015		
Mercedes clase E	Berlina y familiar	2019	Benzina	
Ford Mondeo Híbrid	Berlina i familiar	2018	Híbrid benzina	
Lexus IS 300h	Berlina	2018		
Toyota Prius Plus	Berlina	2013		
Mercedes clase E	Berlina	2019	Híbrid endollable amb motor dièsel	

* Si la transformació es fa en una altra empresa no indicada pel fabricant, no es podrà aplicar al servei del taxi de l'AMB i es perdrà la garantia del fabricant en les peces que hagin estat modificades.

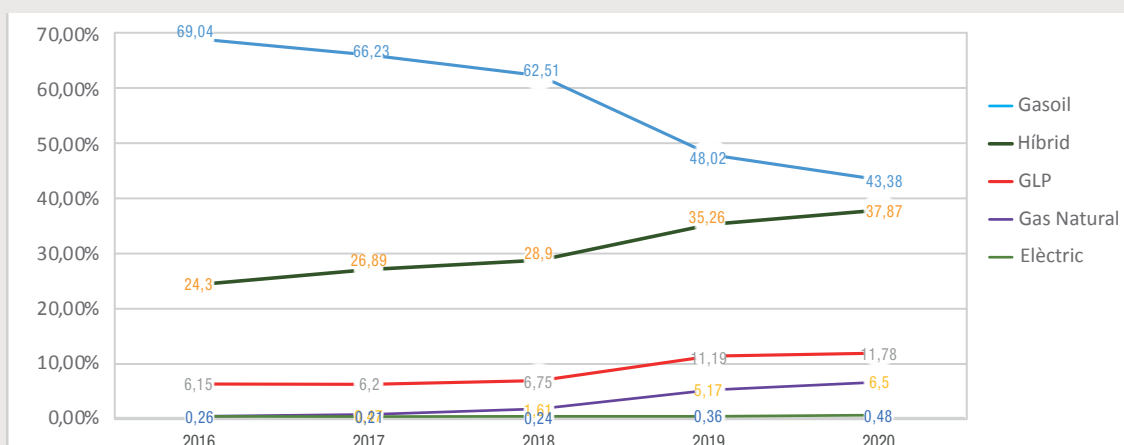
VEHICLES DE 7 PLACES				
MARCA/MODEL	TIPUS DE VEHICLE	ANY D'AUTORITZACIÓ	COMBUSTIBLE	
Mercedes Classe V	Monovolum	2015	Gasoil	
Mercedes Vito		2015		
Volkswagen Caddy 2015		2015		
Volkswagen kombi Caravelle		2016		
Volkswagen Caddy 2015	Monovolum	2015	Gas Natural	

VEHICLES DE 8 PLACES				
MARCA/MODEL	TIPUS DE VEHICLE	ANY D'AUTORITZACIÓ	COMBUSTIBLE	
Fiat Talento	Monovolum	2018	Gasoil	
Ford Custom 2018		2018		
Mercedes Clase V		2018		
Mercedes Vito		2018		
Volkswagen Kombi Caravelle		2018		

VEHICLES DE 9 PLACES			
MARCA/MODEL	TIPUS DE VEHICLE	ANY D'AUTORITZACIÓ	COMBUSTIBLE
Fiat Talento	Monovolum	2018	Gasoil
Ford Custom 2018		2018	
Volkswagen Kombi Caravelle		2018	

VEHICLES EUROTAXI (PMR)						
MARCA/MODEL	TIPUS DE VEHICLE	ANY D'AUTORITZACIÓ	COMBUSTIBLE	NOMBRE DE PLACES	EMPRESSES TRANSFORMADORES	CONJUNT FUNCIONAL
Fiat Doblo llarga	Monovolum	2016	Gasoil	5+1	ARC	CF01*15*4177
Fiat Talento		2018	Gasoil	5+1;6+1;7+1;8+1 Batalla curta i llarga	ARC	CF01*17*4312
		2019	Gasoil	5+1; 6+1; 8	ARC	CF01*19*4414
		2019	Gasoil	7+1 i 8+1 Batalla llarga	EUROMOBILITY	CF01*19*4408
Ford Custom		2019	Gasoil	5+1/9;7+1;4+ 1/8;6+1	REHATRANS	CF01*17*4304
Volkswagen Caddy		2019	Gasoil	5+1	ARC	CF01*15*4127
		2019	Gasoil	5+1; Batalla llarga 5+1/7	REHATRANS	CF01*13*4029
Mercedes Clase V i Vito		Gasoil	2017	5+1	ATEVA	CF01*15*4134
			2018	5+1	REHATRANS	CF01*16*4213
			2018	5+1/8	AUTOS ELIZASU	CF01*15*4156
			2019	5+1 llarga; 5+1/7 extrallarga	ARC	CF15*16*2023
Nissan Evalia e-NV200		2017	Elèctric	5+1	ILUNION	CF01*14*4060
Toyota Proace Shuttle		2019	Gasoil	5+1/7	EUROMOBILITY	CF01*168*4383
Volkswagen Kombi Caravelle		2019	Gasoil	5+1/7 i 6+1/8	REHATRANS	CF01*15*4110
		2019	Gasoil	5+1/7 i 6+1/8	ARC	CF01*18*4356

EL 57% DELS TAXIS METROPOLITANS CIRCULEN AMB ENERGIES NETES



Combustible	2016	2017	2018	2019	2020
Gasoil	69,04	66,23	62,51	48,02	43,38
Híbrid	24,3	26,89	28,9	35,26	37,87
GLP	6,15	6,2	6,75	11,19	11,78
Gas Natural	0,26	0,47	1,61	5,17	6,5
Elèctric	0,26	0,21	0,24	0,36	0,48

COVID-19: la solidaritat del taxi

La greu situació sanitària que ens envolta ha sacsejat el món de la forma més cruel i més inesperada, perquè la salut és el més important per a l'ésser humà. L'anomenada "normalitat" que regulava les nostres vides abans de la pandèmia ha perdut el seu rumb. Enmig d'aquesta convulsió global, ningú s'atreveix a mirar més enllà del present perquè tot és, si més no, una incertesa.

Però, al voltant d'aquest soscaire, també es visibilitza, com en tants altres moments greus de la història, la solidaritat, la humanitat, la generositat... Sovint aquests gestos surten de forma espontània i provenen precisament de persones i col·lectius que, al marge de la seva situació personal o professional, no dubten a pensar en l'altre de forma desinteressada.

Aquest és el cas de molts taxistes que, en els moments més àlgids de la pandèmia, van posar els seus vehicles a disposició dels professionals de la salut de forma gratuïta per facilitar-los els desplaçaments, o es van mobilitzar per tal que arribessin al seu lloc els equips sanitaris o les mascaretes que altres mans, també solidàries, confeccionaven de manera voluntària i desinteressada.

Solidaris reunits per WhatsApp

Els mitjans de comunicació del país i també internacionals es van fer ressò de la iniciativa d'un grup de taxistes paquistanesos que, reunits a través d'un compte de WhatsApp, van oferir al personal sanitari de diferents hospitals de l'àrea metropolitana de Barcelona trasllats gratuïts. La idea va sorgir del taxista, Shabaz Amhed, i va comptar amb la complicitat dels seus companys Syed Sheraz i Zafas Khantana, amb els quals ja havia participat en l'ajuda a les víctimes de l'atemptat de les Rambles de Barcelona el 2017. Paral·lelament, Syed Sheraz creava l'etiqueta "#Fight_against_covid_19" i en 24 hores aconseguia atreure els primers 50 taxistes. En 3 dies en van reunir 200. Posteriorment, s'emplaçaven per deixar els contactes del grup a l'hospital de Can Ruti, Clínic, Vall d'Hebron, del Mar i de l'Esperit Sant. Mentre, un metge, també d'origen paquistanès, els assessorava sobre les mesures preventives que havien d'adoptar en un període en què la pandèmia estava en el seu pitjor moment, amb la població en confinament domiciliari. "Cada taxista", afirma Syed Sheraz, "sabia el seu deure i la forma de prestar servei adoptant les precaucions necessàries."



El grup de taxistes paquistanesos van participar en la recollida personal sanitària

L'oferta va ser molt ben rebuda per un personal sanitari extenuat per la cruïra i la gravetat de la malaltia, i la trucada d'un/a sanitari/a els portava a la d'uns altres. Cinquanta van ser els dies durant els quals els 200 taxistes van col·laborar en els desplaçaments del personal sanitari fent milers de carreres dins de Barcelona i a l'entorn de l'àmbit metropolità.

Arran d'aquesta iniciativa s'ha creat una gran família que avui formen al voltant de 200 persones entre metges, infermers i professionals del taxi. "Nosaltres" subratlla, Syed Sheraz, "amb aquesta acció també volíem tornar a aquest país tot el que ens ha ajudat en els moments més difícils."

Durant la primera onada de la pandèmia, el grup de taxistes paquistanesos també va ajudar repartint menjar entre les famílies vulnerables i és part activa del grup de taxistes "Serveis socials de Barcelona", que així mateix col·laboren en diverses campanyes d'ajuda solidària al llarg de l'any.

Mobilització per a la distribució d'equips sanitaris i mascaretes

La solidaritat dels taxistes també es va fer palesa en molts altres àmbits del sector durant la primera onada de la COVID-19. Diversos taxistes de l'STAC, de l'emissora BARNATAXI i del col·lectiu de taxistes que treballen des de fa anys amb la Fundació Cris contra el càncer van oferir, en el pic de la pandèmia, els seus vehicles per a la distribució de mate-



L'alcaldeessa, Ada Colau, amb el grup de voluntaris que va col·laborar amb la Xarxa d'Ateneus d'impressió digital.



Taxistes de l'STAC i Barnataxi carregant material per a portar-lo al centres designats per la Xarxa d'ateneus

rial i equips de protecció COVID19 que la Xarxa d'Ateneus de Fabricació Digital (ens públics amb presència en diferents districtes de Barcelona) van fabricar en impressió 3D durant la pandèmia, així com per tal que poguessin arribar a destí les mascaretes que, de forma voluntària, van ser confeccionades per l'Associació de Mascaretes Solidàries.

L'organització dels equips de distribució, amb la també implicació dels membres de la Junta de la Unió de Barcelona de l'STAC, va ser la clau per poder arribar a tots els punts on els ateneus necessitaven distribuir amb urgència el material, en un moment en què la primera onada de la COVID-19 sorprenia tothom.

Mentre, un altre grup de taxistes associats a l'emissora Barnataxi es mobilitzava per cooperar en el trasllat del personal sanitari de l'Hospital Moisès Broggi.

La tasca de cooperació i col·laboració dels taxistes de l'STAC i d'altres organitzacions de la societat civil que varen

col·laborar amb els Ateneus de Fabricació Digital va ser reconeguda i compartida amb l'alcalde de Barcelona, Ada Colau, el passat mes de juny.

52.000 quilòmetres de solidaritat

De l'emissora Ràdio Taxi 033 va sorgir una altra iniciativa solidària, que es va perllongar des de l'inici del primer confinament fins al mes de juny, en què hi van participar 70 taxistes voluntaris. L'emissora va fer ús de la seva aplicació elTaxi com a mitjà per apuntar i coordinar els voluntaris, així com per a comunicar les diferents accions que va emprendre. Aquesta organització prèvia els va permetre treballar en la logística per fer possible la recollida d'equips (respiradors) d'empreses especialitzades, així com per al trasllat de personal sanitari amb destí a diferents hospitals públics de Barcelona.

Una altra acció es va centrar a posar a disposició del Banc Farmacèutic (l'ONG de la farmàcia) un conjunt de taxistes voluntaris amb taxis adaptats, per a la recollida i lliurament de material sanitari i d'higiene personal i desinfecció amb destinació a hospitals, residències per a la gent gran, així com per a d'altres entitats assistencials no únicament de Barcelona. També van col·laborar en la logística de trasllats del Banc dels Aliments i en la recollida i lliurament de material per a la fabricació d'ulleres de protecció i EPIS per al personal sanitari.

Atès que aquesta col·laboració solidària es donava en un context en què la COVID s'estenia per primera vegada pel nostre país, Ràdiotaxi 033 va establir uns protocols de seguretat per als taxistes voluntaris i també va garantir la higienització dels taxis i la seva identificació.

Quan es pregunta a l'emissora sobre el més significatiu d'aquests dies, la resposta és, sens dubte, "el taxista voluntari", perquè cadascun, cadascuna dels professionals que van participar-hi va demostrar una solidaritat sense límits.

A l'experiència solidària engegada per Ràdio Taxi 033 se li ha donat visibilitat en el portal web de l'emissora i s'hi han posat xifres que, resumeixen molt bé l'ajuda prestada en



Alguns dels taxistes que van col·laborar amb la tasca solidària de Ràdio Taxi 033



Liurament de material sanitari per a un hospital lliurat pels voluntaris de Ràdio Taxi 033

aquells moments tan difícils i que es concreten en els 4.270 serveis realitzats i en els 52.000 quilòmetres que van recórrer els 70 taxis conduïts per professionals taxistes compromesos amb la generositat.

Assessorament al taxista

Atès que molts taxistes s'interessaven sobre la manera de col·laborar els primers dies de l'inici de la COVID-19, Elite Social Barcelona va servir de coordinadora per tal que els interessats poguessin adreçar-se a les iniciatives que, com es veu en aquest mateix reportatge, sorgien i s'impulsaven de manera espontània des de diferents àmbits del sector.

Elite Social Barcelona es va haver de centrar, d'altra banda, i molt especialment, en l'ajuda i la col·laboració al taxista,

els titulars i els assalariats, que es van veure de sobte sense treball i sense usuaris. El cessament de l'activitat, els expedients de regulació temporal de treball (ERTE), etc., plantejaven molts dubtes i molts interrogants, als quals des d'Elite Social es va voler donar resposta i es va fer un acompanyament als taxistes cercant informació o mantenint reunions amb les administracions implicades.

Iniciatives individuals

No es pot passar per alt en aquest reportatge totes les iniciatives dels taxistes que individualment, en un grup petit, o de manera anònima, van organitzar altres activitats solidàries en els primers mesos de la COVID-19 i van fer possible que, enmig del caos, de l'angoixa, de la incertesa i del dolor, prevalgués la solidaritat. Prth.

OFERTA FINAL STOCK

IVA reducido

IVA incluido

8+1 PLAZAS 120 CV Financiado*	8+1 PLAZAS 145 CV Financiado*	TALENTO 145 CV Financiado*
PVP: 29.000€	PVP: 33.900€	PVP: 27.900€
Contado	Contado	Contado
PVP: 31.000€	PVP: 35.900€	PVP: 29.900€

FIAT TIPO SW

IVA incluido

PVP: 16.800€

FIAT
PROFESSIONAL

¡¡INCLUYE MAMPARA ANTIVIRUS DE SERIE!!

CONTACTA

FRANCISCO BORREGO

656544971

ÁNGEL PAÑART

652883889

www.auto 88 .com

*Talento Financiando mínimo 20.900€ a 48, con permanencia de 36 meses al 6,99% T.I.N - PMR- Gastos de matriculación incluidos

**Talento Financiando mínimo 20.900€ a 48, con permanencia de 36 meses al 8,99% T.I.N. Gastos de matriculación incluidos

***Tipo SW. Financiación especial Taxi 4,99% TIN sin permanencia. Gastos de gestión incluidos.

Entrega inmediata. Incluye pintura amarilla, manguera y precinto. Oferta válida hasta fin de existencias.

L'Àlbum del taxi



Una de les primeres aules de formació del taxi en una classe d'anglès (Any 1988).



Parada de Taxis de l'Estació de França (Any 1983).



Pasqual Maragall, alcalde de Barcelona, en la presentació de Taxi Card, la primera targeta de pagament per al taxi (Any 1988).



Audició de l'Orquestra del taxi (Any 2008).



Cursos de conducció eficient (Any 2006).



London Taxi, vehicle autoritzat per a taxi l'any 1996.

VACUNACIÓ COVID-19 CATALUNYA

#JoEmVacuno



Consulta tota la informació a:
canalsalut.gencat.cat/vacunacovid19



Generalitat
de Catalunya

/Salut

Què és groc
i negre per fora,
i **còmode i segur**
per dins?



EL TAXI

És el mitjà de transport metropolità còmode, segur i amb distintiu ambiental, que funciona les 24 hores dels 365 dies de l'any. El trobaràs al carrer i a les parades, i també el pots demanar per telèfon i app. Et recull i et porta on vulguis, plogui o faci sol.



 **AMB Taxi**
taxi.amb.cat