

DIARI DEL TAXI

La Fira de Barcelona i el moviment de visitants que genera fa augmentar per terme mig un 20% la feina dels taxistes que treballen a la ciutat i la seva àrea metropolitana, segons fonts del sector del taxi. Sonimag, que es celebra aquest any del 19 al 25 de setembre, Alimentària i Construmat són els certàmens que provoquen més moviment de clients del taxi. Segons les citades fonts, l'augment de la feina pot arribar fins a un 30% durant aquests salons.

Altres salons van incidint més en el sector del taxi a mesura que creixen i es consoliden entre els professionals i el públic. Aquest és el cas de salons com els Gaudi-Home i Dona, que a causa dels temes que tracten, disseny i moda, atreuen un gran nombre de públic i mitjans de comunicació. En el cas del Gaudi-Home, el creixement s'incrementa per la ràpida implantació del BCN-Home.

Viatges a Castelldefels

Un altre saló que es desenvolupa amb entitat pròpia és Rehabitec, Saló de la Rehabilitació i Equipament, que deslligat de Construmat atreu cada vegada més arquitectes i constructors. Quant al transport, molts taxistes han dit a aquest diari que l'augment de la seva feina, i conseqüentment del seu salari, està motivat també pels nombrosos desplaçaments

Sonimag,
Construmat i
Alimentària, les
més atractives

La Fira augmenta un 20% la feina dels taxistes

que es fan a poblacions veïnes, com Castelldefels.

"Quan hi han salons importants com Alimentària, el Nàutic o el de l'Automòbil, a vegades tots els hotels de Barcelona estan plens i els clients ens fan anar a

Castelldefels. Això suposa una bona carrera" ha assenyalat un taxista.

Segons dades de la Fira, anualment un milió de professionals i més d'un milió de ciutadans no relacionats amb els salons visiten els

diferents certàmens. Es calcula que la despesa diària en transport d'un congressista o d'un expositor del recinte firal és d'un mínim de 800 pessetes, ja que la majoria, com que passa poc temps a Barcelona, no s'habitua a

l'horari i als recorreguts d'autobusos i metros, i es desplaça amb taxi.

Anades i tornades

La quantitat mínima que gasta el congressista correspon als viatges d'anada i

tornada entre la Fira i el seu allotjament, sense incloure altres desplaçaments que pugui fer per la ciutat o el viatge d'anada i tornada a l'aeroport o a les estacions de tren. A part, s'ha de tenir en compte que molts dels congressistes o expositors surten del recinte a l'hora de dinar i es traslladen amb taxi fins als restaurants. La majoria dels restaurants sol·licitats pels passatgers, segons taxistes consultats, estan allunyats de la plaça d'Espanya cosa que suposa una despesa més elevada en el transport.

L'any passat, els responsables de la Fira de Barcelona avaluaven en 100.000 milions de pessetes el volum de negoci que genera per la ciutat l'organització de salons i certàmens. Aquest pressupost va a parar fonamentalment al sector de l'hosteleria, hotels i restaurants, i en menor quantitat a sales de festes i cafeteries, i al transport. En aquest apartat destaca especialment el taxi.

Un estudi del Centre d'Estudis Turístics de Barcelona assenyalava que el 60% dels visitants professionals dels salons de la Fira passen a Barcelona entre dos i quatre dies, un altre 10% prolonga la seva estada sis dies, un 14% aprofita per fer unes curtes vacances allargant l'estada més de set dies i un altre 11,5% només s'hi queda un dia.

La majoria dels
expositors van
al recinte firal
amb taxi



Els nous certàmens de la Fira tenen més incidència en el sector del taxi a mesura que es consoliden

Calendari de la Fira fins a final d'any

Sport-88: Saló de l'Esport i Càmping.
Del 13 al 15 de setembre.

Expohogar-88: Saló Internacional del Regal.
Del 16 al 21 de setembre.

Gaudi Dona: Prêt-à-porter Primavera-Estiu 89.
Del 24 al 26 de setembre.

Sonimag-88: Saló Internacional de la Imatge, el So i l'Electrònica.
Del 19 al 25 de setembre.

Liber-88: Saló Internacional del Llibre.
Del 28 de setembre al 2 d'octubre.

Barnajoya: Saló Internacional de la Joieria, Relotgeria,

Fira de Barcelona 100 anys de Fires



Argenteria i Bijuteria.
Del 12 al 16 d'octubre.

XVI Mostra de Teixits: Col·lecció Tardor / Hivern.

Del 19 al 22 d'octubre.

Exposalut-88: Saló de la Salut, la Vida i els productes naturals.
Tot el mes d'octubre.

Fer-88: Fira espanyola del sector recreatiu.
Del 24 al 26 de novembre.

Expominer-88: Exposició de minerals i fòssils.
Durant el mes de novembre.

27 Saló Nàutic Internacional i 13 Sector Caravaning:
Del 3 al 11 de desembre.

Mercat del Vehicle d'Ocasió:
Del 3 al 11 de desembre.

26 Festival de la Infància i la Joventut:
Del 26 de desembre al 5 de gener.

MOTOR: Honda Gold Wing

El cotxe de dues rodes

Honda ha fet el miracle. La comercialització de la Gold Wing GLX 1500/6 suposa acostar moto i cotxe en prestacions. Aquesta màquina és com un automòbil. Luxe, confort i un elevat equipament, aconseguits amb les altes tecnologies de fabricació de cotxes, fan de la Gold Wing l'enginy més sofisticat que s'ha construït en dues rodes.

La moto fantàstica com ja l'han batejada al Japó, està proveïda d'un motor de sis cilindres boxer que li donen una potència de 100 cavalls. Amb aquesta potència, els 402 quilos de tecnologia japonesa són capaços d'assolir una velocitat de creuer de 160 quilòmetres per hora abans d'arribar a la màxima: 190 quilòmetres per hora.

Sensació de llibertat

El motor és molt elàstic i progressiu, amb una notable recuperació a baixes revolucions. La sensació de llibertat és absoluta en la Gold Wing. Els enginyers japonesos l'han dotada d'una mecànica silenciosa i complexa. L'electrònica és essencial. La moto porta una computadora capaç de realitzar múltiples funcions. Aquest cervell controla, entre altres funcions, el subministrament d'aire per la mescla amb el combustible.

El seu elevat pes, més de 400 quilos, fa gairebé impossible maniobrar amb la moto parada. La solució està en la marxa enrera. El sistema és

molt senzill. Es posa en marxa el motor i amb el canvi en punt mort s'aixeca un comandament del costat esquerre de la màquina.

Així, només cal prémer un altre cop el motor d'arrencada i aquest, per mitja d'un mecanisme d'inversió de marxa, s'encarrega de mou-

re-lentament cap enrera.

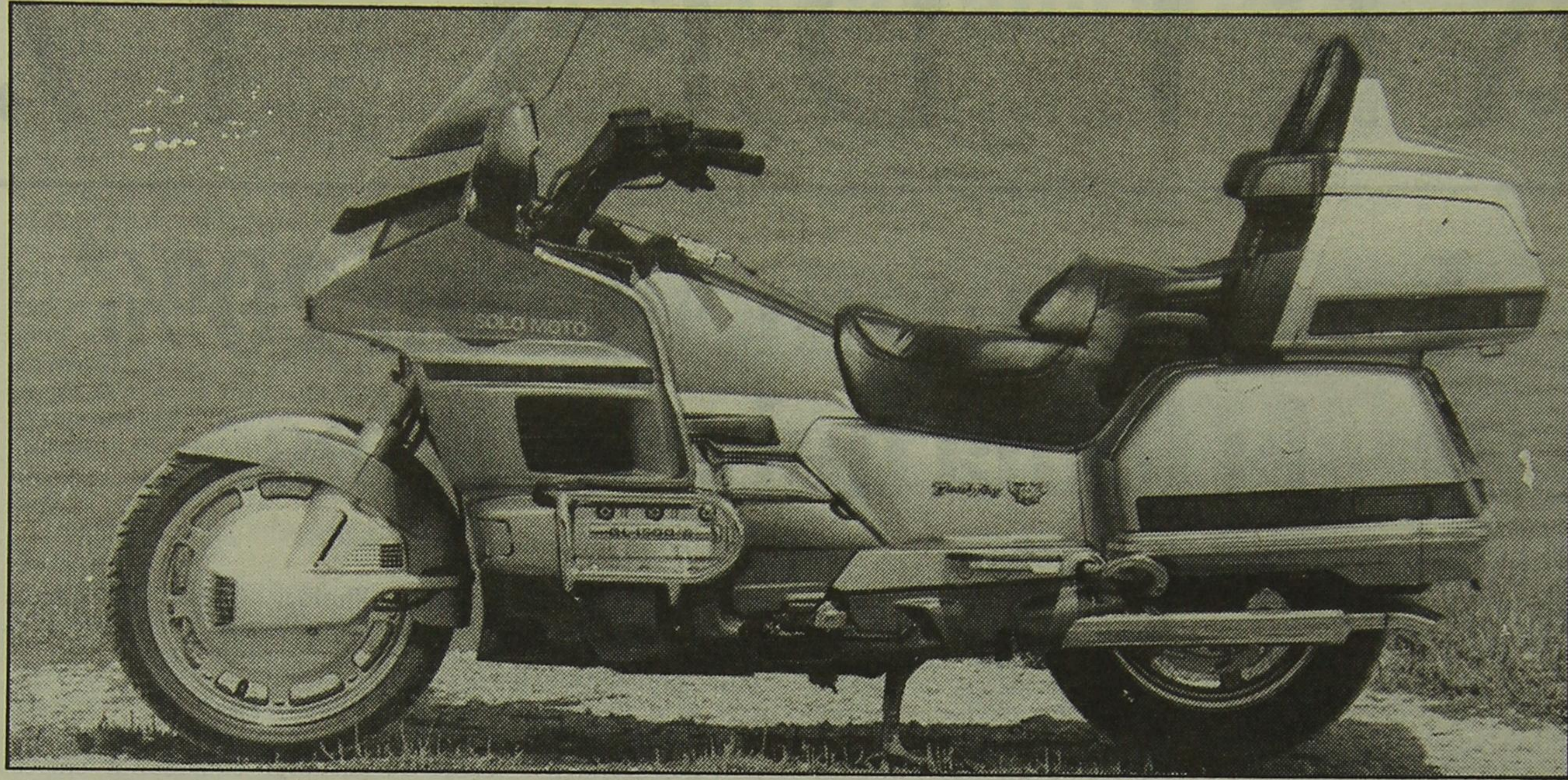
L'equipament de la Gold Wing és impressionant. La complexitat dels seus múltiples comandaments fa que

els seus compradors siguin obsequiats amb un manual d'instruccions o *owner book* de més de 100 pàgines. La moto disposa, per exemple, d'un programador de velocitat de creuer. El conductor tria la velocitat, i el programador fa que la moto acceleri i freni, en les pujades o baixades, per mantenir, de forma constant, aquesta velocitat.

Moto climatitzada

La Gold Wing també es pot climatitzar amb l'ajut d'unes obertures que hi ha als costats del carenat. També hi ha la possibilitat d'augmentar o disminuir la pressió de les suspensions automàtiques, en prémer, amb la moto parada, un petit comandament. La moto té tres porta-equipatges, dos als costats, i un al darrera, de gran capacitat. També porta dues guanteres amb clau i uns petits compartiments sota els altaveus del passatger.

Un altre detall destacat de la Gold Wing és el radiocassete que du de fàbrica, un Panasonic amb recerca automàtica d'emissores i nivell acústic ajustat amb l'augment de la velocitat de la moto. L'Honda Gold Wing ha estat dissenyada, en definitiva, per assolir el màxim de plaer en viatges llargs. Com un cotxe.



La marca japonesa Honda assoleix el cim tecnològic de la indústria motociclista amb el model Gold Wing GLX 1500/6



LA BÚSTIA DEL TAXI

Les cartes destinades a la bústia del taxi no han de superar les trenta línies mecanografiades. Han d'estar firmades i hi ha de constar la població del remitent, així com el domicili i el DNI. Podran ser

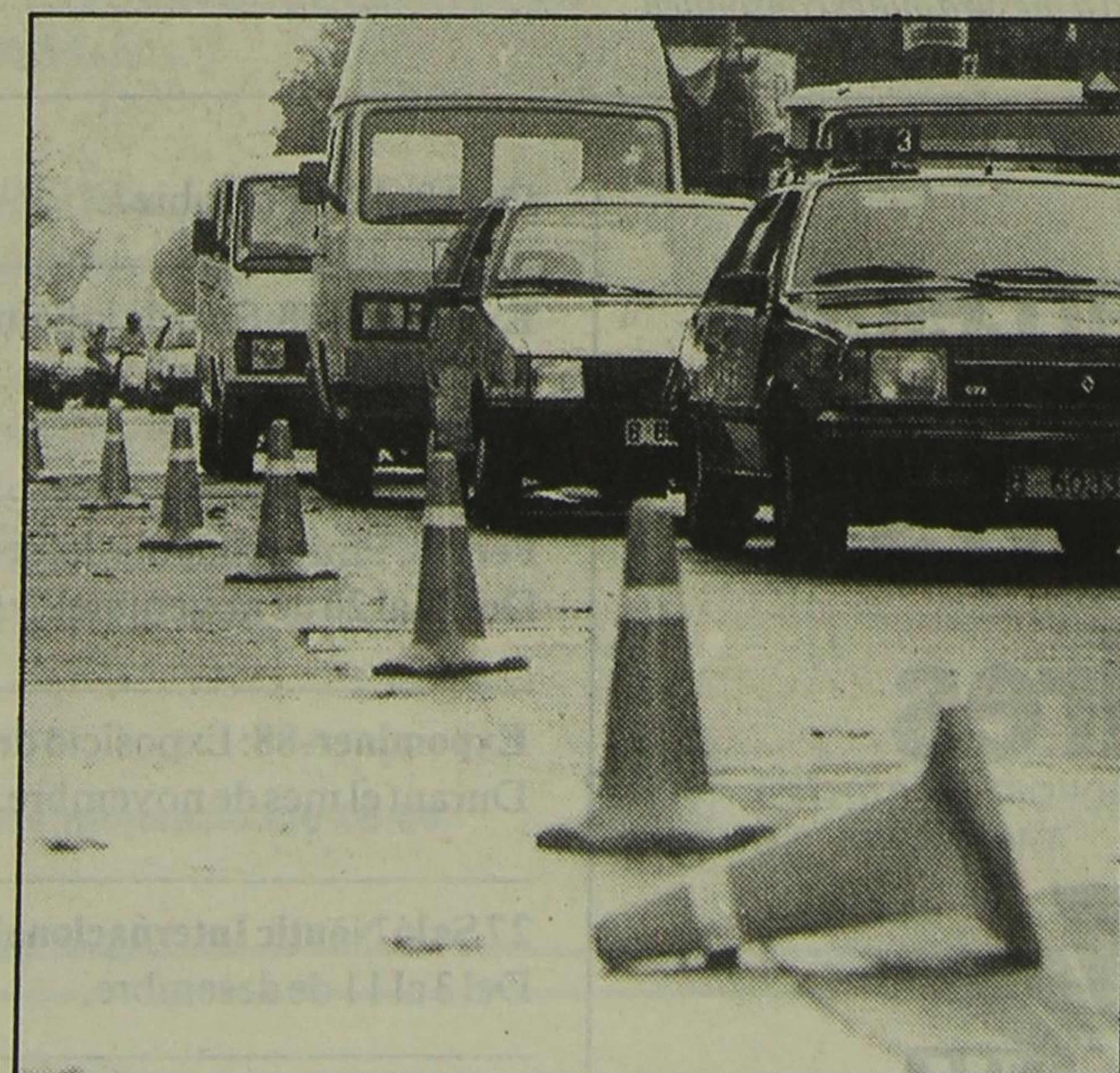
resumides o extractades quan la llargada sigui superior a l'establerta. No es tornaran els originals de les cartes ni es mantindrà correspondència postal o telefònica sobre el seu contingut.

Obres d'estiu

Vull felicitar des d'aquestes ratlles l'Ajuntament per decidir arreglar el carrers de la ciutat durant l'estiu, aprofitant que Barcelona estava buida. Amb aquesta mesura ens estalvia, als conductors, els problemes que hauríem tingut si s'hagués fet en ple hivern. Tot el contrari d'allò que ha fet el MOPU, que ha aixecat quasi totes les carreteres espanyoles mentre milions de ciutadans anaven de banda a banda de la península. En definitiva, un excel·lent per l'Ajuntament i un suspens per Obres públiques. Jordi Grau / Barcelona

Comportament incivic

Escriu aquesta carta per fer constar la meua contrarietat pel comportament d'un sector de conductors que, malauradament, hem d'aguantar, dia a dia, en la cir-



culació per Barcelona. Són tots aquells que deixen el cotxe mal aparcant i que ocupen un carril de circulació, aquells que amb la seva marxa inconscient posen en perill a la resta de

vehicles, que canvien de carril sense fer servir els intermitents, o que fan maniobres, espectaculars, al bell mig del carrer. M'imagino que la Guàrdia Urbana ha de tenir constància

d'aquests fets i que obrarà en conseqüència. José Meléndez / Badalona

Servei al client

M'imagino que el meu cas particular no defineix la forma d'actuar d'una prestigiosa institució com és la Caixa Penedès, però que n'és prou significatiu. Vaig obrir una llibreta en aquesta entitat el passat 25 de juliol per fer-la servir durant les vacances ja que l'apartament on estujejo, al Baix Penedès, té al costat una sucursal d'aquesta Caixa. Doncs bé, estem a finals d'agost i encara no m'han donat la llibreta, amb l'excusa que les màquines no funcionen bé. Naturalment, durant l'estiu he hagut de fer servei altres caixes per obtenir diners i m'he hagut de desplaçar a poblacions veïnes per fer servei dels caixers automàtics. Total, que el meu experiment amb Caixa Penedès ha estat un desastre. A.C. / Barcelona.

EL PASSEIG DELS DIJOUS

Pedralbes, l'art en passat i futur

El barri de Pedralbes amaga entre els seus carrers amples i moderns més d'una joia arquitectònica. El monestir de Santa Maria de Pedralbes n'és el millor exemple. El monestir està situat a dalt de tot de l'avinguda de Pedralbes, en un lloc de fàcil localització i accés amb taxi. Des de la plaça Catalunya no hi ha més de vint minuts, en condicions normals de tràfic, de viatge en taxi, un carrer que pot costar al voltant de les 600 pessetes.

La visita al monestir de Pedralbes transporta el viatger a ple segle XIV, als temps del regnat de la reina Elisenda de Montcada, ànima de la construcció d'aquest monestir de monges clarisses, el 1326. El monestir es va construir fora de l'antic límit municipal, seguint les normes de l'època que prohibien l'establiment de convents dins els recintes de les ciutats, com ho demostra la creu de terme municipal que hi ha just davant seu, i es va convertir en la residència de la reina

Elisenda fins a la seva mort.

L'església és un notable exponent de l'art gòtic català. El claustre té més de 40 metres de costat, tres pisos, els dos inferiors del segle XIV i el tercer de principis del XV. Altres peces remarcables pel seu valor artístic són el dormitori, el menjador i la sala capitular, que donen al claustre, i sobretot, la petita capella de Sant Miquel, decorada el 1346 per Ferrer Bassa, amb frescos d'inspiració italiana, concretament de l'escola de Siena.

Recentment, una part del convent ha estat cedida a l'Ajuntament de Barcelona, que el restaura amb l'objectiu de convertir-ho en museu del patrimoni artístic i cultural de la ciutat.

Un museu que, si es compleixen els terminis de les obres de remodelació, pot acollir la col·lecció Barcelona de pintures del baró Von Thyssen, una de les millors col·leccions pictòriques del món. Un al·licient que farà encara més atractiva la visita.

La Fira, motor de la ciutat

Enric Crous, director general de Fira de Barcelona

El desenvolupament del calendari firal a Barcelona representa una activitat econòmica i social d'enorme importància per la ciutat i contribueix, entre d'altres coses, a fomentar tot un flux de corrents turístics de caràcter no estacional. Cada any el nombre d'expositors ultrapassa els 14.000 i ens visiten més de dos milions de persones.

El desenvolupament de reunions de forma paral·lela a la Fira ha contribuït al desenvolupament de les comunicacions i de la cooperació internacional que, cada cop més, suposa un grau més alt d'especialització dins el marc dels diferents sectors de l'espectre socio-econòmic de la ciutat gràcies a certàmens de caire cultural, científic, tècnic o econòmic.

Aquest tipus de manifestacions beneficien notablement el sector turístic, sobretot durant els mesos no considerats de temporada alta. La celebració de manifestacions firals, al llarg de tot l'any, comporta un esglaonament del turisme receptiu que arriba a la nostra ciutat, un turisme que gaudeix també dels aspectes culturals i lúdics que posseix Barcelona.

Aquest corrent duu incorporat un component diferencial important ja que es tracta de visitants de gran poder adquisitiu, que s'allot-

gen en hotels de quatre i cinc estrelles, visiten restaurants, utilitzen els transports públics, augmenten la seva cultura visitant museus o

exposicions, compren tot tipus d'articles i es diverteixen en sales de festes.

Cal destacar el resultat d'una enquesta realitzada per

encàrrec de Fira de Barcelona que posa de manifest l'impacte que la dinàmica anual de la institució firal té per la ciutat. Una de les

conclusions que configuren la demanda firal barcelonina és el predomini dels visitants procedents de la resta de l'Estat espanyol, més de les

tres quartes parts, i la procedència exterior, que és majoritàriament de la República Federal d'Alemanya, Itàlia, la Gran Bretanya, França, els Estats Units i el Japó. La demanda interior és de Madrid, Euskadi, el País Valencià, les Balears i Aragó. Cal assenyalar, però, que comptabilitzant els expositors el 41,2 per cent provenen de l'estranger -el 32,4 dels països comunitaris, el 5,3 d'Amèrica, i el 4,6 del continent asiàtic.

L'allotjament té lloc en hotels de cinc, quatre i tres estrelles. El 94% dels visitants només el fa servir per dormir i esmorzar, cosa que produeix una forta demanda dels serveis dels restaurants de tota la ciutat i rodalies, principalment, els de quatre i tres forquilles. El mitjà de transport més utilitzat per arribar a Barcelona continua sent l'avió (75 per cent). Per anar per ciutat, el taxi, amb un 58 per cent, és el més emprat.

En definitiva, la Fira permet, d'una banda, incrementar un tipus de turisme d'alt nivell, i de l'altra té un paper molt important com a agent dinamitzador dels corrents turístics interns i externs, ja que proporciona un benefici induït que es distribueix en sectors molt diversos i que sobrepassa els 100.000 milions de pessetes anuals.



Els visitants de la Fira de Barcelona s'allotgen, majoritàriament, en hotels de quatre i cinc estrelles

La Fira significa un increment del turisme d'alt poder adquisitiu

El 58 per cent dels visitants firals utilitzen el servei del taxi



RÀDIO TAXI BARCELONA

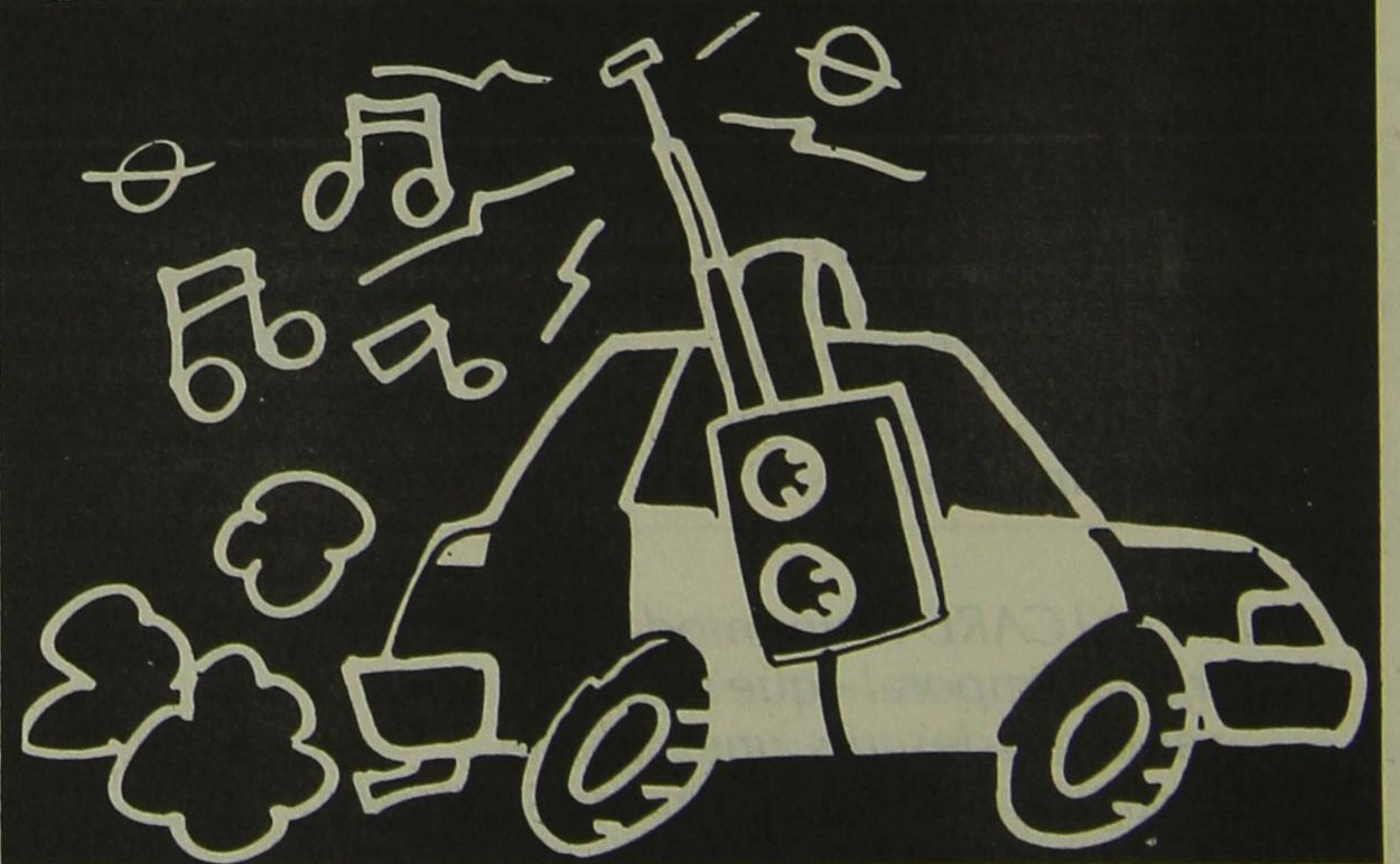
EL MILLOR TAXI AL SEU SERVEI

Tots amb Taxi-card

Tel. 300 38 11

EL MÓN DEL TAXI

CADA DIA A RÀDIO TRÀFIC



Tot sobre el Taxi i l'usuari.
Informació en dies conflictius i
afluència en les parades. Ràdio
Tràfic posa el món del Taxi al seu
abast.

96.9
FM

Butlletins del Taxi

Cada dia a les 12,15 i 17,15 h.


RÀDIO TRÀFIC
96.9 FM
BCC BARCELONA CADENA CATALANA

LA CARRERA

CONSTANTINO ROMERO

Maquillatge

Quan l'Agatha Christie, ja grandeta, es va casar amb un arqueòleg —era el segon matrimoni de l'escriptora— va dir que era meravellós casar-se amb algú que quan més t'assemblaves a un ruïna més valor t'atribuïa. Les reformes en els carrers i els edificis són comparables a les toilettes i els esforços de les senyores per mantenir atractiva la fesomia. Com les netejes de cutis, els successius maquillatges, els *liftings* o qualsevol altra operació de l'inesgotable catàleg de l'inesgotable catàleg de la cirurgia estètica que ens estima tant posa al nostre abast, la ciutat s'estira la papada, perd les seves arrugues i es col·loca perruques. De cop i volta, te la trobes tota guarnida de rullós i mascarilles, disposada a iniciar els lents treballs de remodelació. L'estat dels carrers, l'emplaçament dels edificis importants i els canvis successius són l'eina quotidiana de treball dels que diàriament practiquen el carrer i recorren pam a pam la ciutat: els taxistes. Ells coneixen les impureses, les arrugues i els bonys dels carrers, com si fossin defectes d'un cos recorregut fins aprendre'l de memòria. Esquiven els sots, eviten passar per zones avariades i van palpant el terreny amb mà sàvia. L'asfalt, tan imperterrit, es deixa erosionar per les seves petjades.

Blassa d'Abadies

Porta molts anys donant la seva veu sense rostre als protagonistes de pel·lícules i escampant-la per la ciutat gràcies a la ràdio. Però des de que surt a la televisió, com a presentador del programa concurs *El tiempo es oro*, sembla que tothom el coneix. Les seves

Començarem amb un tòpic. El seu temps és or?

—Si, però com ho és el de la majoria de la gent actual. De totes maneres, sempre he intentat aturar l'estrès que aquest tipus de vida porta. Ara per ara poso tots els mitjans possibles per què l'estrès no m'arribi a tocar.

—En quines activitats li agrada perdre el temps?

—Perdre'l, perdre'l en res. No m'agrada perdre el temps, encara que molta gent creu que dormir, per exemple, és perdre el temps. A mi m'agrada molt dormir. Normalment només puc dormir nou o deu hores, però si pugués en dormiria més.

—Des de quan i fins quan *El tiempo es oro*?

—En principi no hi ha cap previsió de final pel programa. Després, ja se sap, de cop i volta el programa desapareix de la televisió sense cap tipus d'explicació. El programa porta en antena des d'abril de l'any passat, però a causa del seu èxit potser encara duri bastant.

—Hi ha cap participant que s'hagi quedat amb tu?

—Jo personalment m'he quedat amb molts, però va haver-hi una noia que es deia Lourdes, era molt jove, 21 o 22 anys, guapa, simpàtica, i sabia de tot. Aquesta noia d'Alcalá de Henares era un prodigi. No només es va quedar amb mi sinó amb

preguntes terriblement difícils i el seu concurs per savis han deixat més d'un amb complex de inferioritat. Ara, a més de les preguntes enrevessades, supleix la Julia Otero al programa concurs 3 x 4. Ell tampoc ha tingut vacances a l'estiu.

“Si portés una altra mena de vida sempre aniria en taxi”

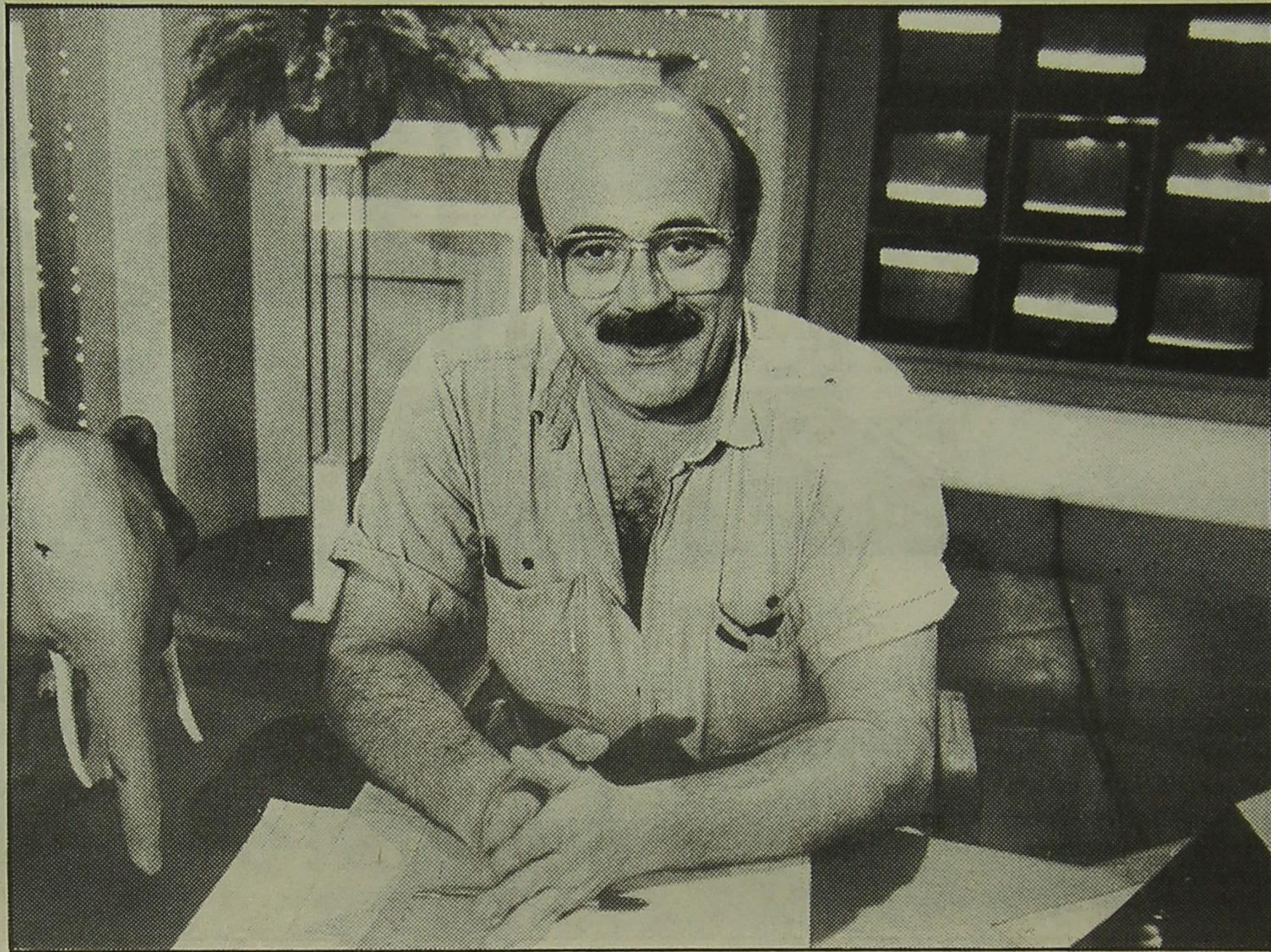
tot l'equip tècnic i de producció. De totes maneres, la gent que ha passat pel programa era molt intel·ligent i,

qui més qui menys, eren uns savis de...nassos.

—Ja que no t'agrada perdre el temps, quan agafes un taxi

què dius: *portim a passejar o ràpid, que tinc pressa?*

—Jo sóc un gran usuari del taxi, per una raó molt



Constantino Romero, rostre i veu del programa-concurs "El tiempo es oro"

simple. Visc fora de Barcelona, al Masnou, i quan arribo a ciutat deixo el cotxe al garatge i em moc en taxi. Per aquest motiu jo sempre he defensat aquest tipus de transport. Si agafés el cotxe per Barcelona tindria més molèsties i em sortiria molt més car.

—Que li agrada, del taxi?

—Dels taxistes m'agrada que siguin eficaços, que no s'empatollin, que coneguin els carrers, i que tinguin el cotxe net i polit. A Barcelona, el servei de taxi encara és deficient tot i que està millorant molt. Els cotxes són incòmodes ja que no són models específics per a taxi, sinó turismes normals.

—El coneixen molt els taxistes?

—Sigui perquè agafo molts taxis, sigui perquè surto a la televisió, a mi els taxistes em coneixen molt. El 80 per cent del taxis que agafó són de gent que em coneix. Si em guiés per aquesta estadística, hauria de dir que els taxistes són el meu públic majoritari.

—Que li agrada més, conduir o que el portin?

—Odio conduir. Si portés una altra mena de vida sempre aniria en taxi, o faria que em portessin en cotxe. Però ara, encara no m'arriben els calés per aquest tipus de vida. A mi m'agrada molt que em portin però vull que em portin bé, que em portin els taxistes.

Isabel de la Mora

La TAXI CARD és una targeta per pagar el taxi, que constitueix una autèntica innovació a nivell mundial

La TAXI CARD significa la possibilitat de pagament net, còmode i sempre a punt. Permet dotar d'un instrument de treball més a qui es desplaça continuament per motius professionals. Ajuda a controlar de forma eficaç les despeses de transport a l'empresa. És molt adequada per a viatges imprevistos.

La TAXI CARD té una modalitat —la targeta temporal— que a tots els avantatges descrits, uneix els del prestigi i la comoditat: amb la TAXI CARD temporal vostè podrà obsequiar convidats, congressistes, assistents a fires i convencions, i estalviar temps i diners.



TAXI CARD, LA FORMA MÉS EFICAÇ DE CIRCULAR

Per més informació 336-00-00

ENTITAT METROPOLITANA
DEL TRANSPORTCAIXA DE PENSIONS
Gestiona la CaixaCetransa
Informació i Promoció del Transport Metropolità

I recordi, cada dijous, en el Brusi

DIARI DEL TAXI