

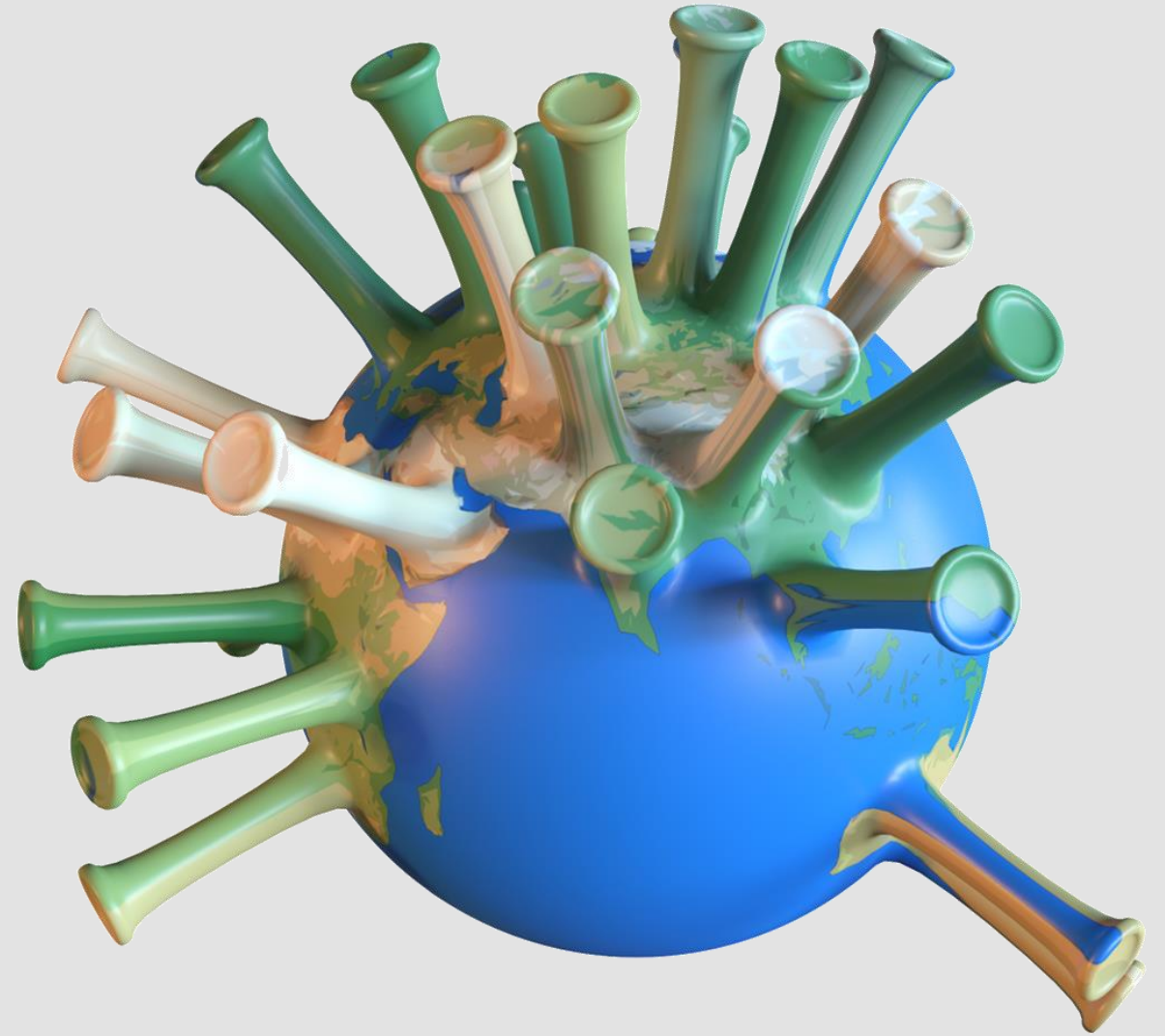
# 34

# APROFUNDIMENT

## BALANÇ SOCIOECONÒMIC DELS EFECTES DE LA PANDÈMIA

**Metròpolis  
Barcelona**

Agència de  
Desenvolupament  
Econòmic



## Presentació de la monografia

L'any 2020, en un context en què les cicatrius de la crisi financera encara eren palpables, va esclatar la pandèmia. Aquest esclat fa emergir de manera sobtada una emergència social sense precedents, que incrementa la desigualtat i genera pobresa i vulnerabilitat, i una emergència econòmica, amb una crisi de la qual encara és difícil percebre'n l'abast. Tot això tenint en compte que des de fa anys també estem immersos en una emergència climàtica que requereix respostes cada vegada més urgents.

Així, després de dos anys de conviure amb la pandèmia, cada cop queda més palès que les seves conseqüències socials i econòmiques impacten sobre dinàmiques i desigualtats preexistents. De la mateixa manera que es coneixen els efectes i els costos que ha tingut sobre la salut —física i mental—, també cal analitzar-ne les conseqüències socials i econòmiques per aplicar les polítiques adequades per tal de revertir-les.

Malgrat el seu fort impacte socioeconòmic, cal tenir presents dues consideracions: per un costat, que la resposta contundent i coordinada en política social i econòmica de les administracions i les institucions monetàries ha tingut un efecte estabilitzador que ha evitat contraccions socioeconòmiques més severes. I per l'altre, que les ciutats han tingut i tindran un paper central en la gestió de la crisi, en part perquè les conseqüències s'hi manifesten amb més cruïra, però alhora perquè són les grans metròpolis les que disposen de l'energia i el potencial per donar-hi resposta.

En aquest informe s'analitzen alguns dels principals efectes que està tenint la pandèmia, principalment en els àmbits social i econòmic. Aquesta anàlisi s'emmarca en un context on encara hi ha incerteses, sobretot pel que fa a l'impacte a mitjà termini que pot tenir la crisi sanitària sobre el teixit productiu i el ritme de reactivació econòmica de determinats sectors com el turisme. En qualsevol cas, les perspectives actuals són molt més positives que a l'inici del 2021.



1. Context global	4
2. Principals efectes	6
1. Efectes en l'àmbit social	
2. Efectes en l'àmbit econòmic	
3. Agents més resilents durant la pandèmia	22
4. Reptes i oportunitats	25
5. Casos i aplicacions pràctiques	27
1. No vull oblidar: memòries d'una pandèmia	
2. Oficina Reactivem. Finestreta única telemàtica	
3. Happiness Lab. La xarxa ciutadana creativa i saludable	
4. Trobada virtual de dones del Prat de Llobregat	
5. Programa Treballa't per a la inserció	
6. Pla d'innovació i reactivació econòmica 2021-2023	
6. Repercussió i aplicabilitat a l'AMB	34
7. Bibliografia	35



# 1 Context global

Dos anys després de l'esclat de la pandèmia, la COVID-19 i les seves conseqüències socials i econòmiques continuen suposant una amenaça crítica per al món. La desigualtat en el ritme de recuperació econòmica que s'està produint entre diferents països corre el risc d'agreujar encara més les fractures socials i les tensions geopolítiques.

Alguns dels principals efectes a escala mundial són els següents

## INCREMENT DE LES DESIGULTATS ENTRE PAÏSOS

Les diferències en el ritme de recuperació de les economies dels diferents països incrementarà encara més les desigualtats, que ja estaven augmentant abans de la pandèmia [A].

**51 milions**

de persones més viuran en pobresa extrema en comparació amb la tendència anterior a la pandèmia, amb el risc d'augmentar la polarització i el ressentiment dins de les societats.

Es preveu que el PIB...

... de les economies en desenvolupament disminuirà per sota del previst el 2024 en un

**-5,5%**

... de les economies avançades s'incrementarà per sobre del previst el 2024 en un

**0,9%**



## INCREMENT DE LES MIGRACIONS I DE LES SEVES BARRERES A ESCALA MUNDIAL

En molts països, els efectes persistents de la pandèmia estan donant com a resultat un increment dels fenòmens migratoris i un increment de les barreres d'entrada per als migrants que busquen oportunitats o refugi [1].

**34 milions**

de persones desplaçades a l'estranger a tot el món l'any 2020 només per conflictes, un màxim històric.

Això afecta directament els mitjans de vida i l'estabilitat política dels països emergents, ja que la seva economia depèn en bona part de l'enviament de diners que els arriben per part dels familiars que migren.



## DISMINUCIÓ DE LA COHESIÓ SOCIAL, PRINCIPAL AMENANÇA A CURT TERMINI

La disminució de la cohesió social és considerada com una de les principals amenaces a curt termini en l'àmbit social a la majoria de països [2].



**WORLD ECONOMIC FORUM**

Cada any, el Fòrum Econòmic Mundial (WEF) elabora el Global Risks Report on analitza els principals riscos que poden representar una amenaça per al món. L'informe inclou dades de prop de 1.000 líders enquestats de diverses organitzacions i regions.

A l'informe presentat el 2022, es va preguntar als enquestats quins riscos globals han empitjorat des de l'inici de la pandèmia. Segons el 28 % dels enquestats, la disminució de la cohesió social és el risc global que més s'ha intensificat des de l'inici de la pandèmia global. El WEF ho atribueix a la pèrdua de capital social o estabilitat social.

## A escala estatal

Al llarg de diverses onades, de diversa intensitat i durada, la pandèmia ha suposat un repte de gran envergadura per al sistema sanitari espanyol i ha tingut un cost extraordinàriament elevat en termes de vides humanes. A més, també està tenint uns efectes socioeconòmics sense precedents en la ciutadania i està suposant una disrupció molt important per a totes les branques d'activitat econòmica del país.

L'abast de l'impacte de la pandèmia ha estat extraordinari almenys per les **3 dimensions** següents:

### 1. Per la magnitud

La immensa majoria dels agregats macroeconòmics van experimentar un deteriorament històric a la primera meitat del 2020.

### 2. Per la marcada heterogeneïtat

En particular, la crisi ha afectat de manera molt asimètrica els diferents sectors productius, províncies, empreses, llars i col·lectius de treballadors, cosa que està exigint una valoració del context econòmic que ha d'anar més enllà de l'anàlisi dels grans agregats d'activitat.

### 3. Per la naturalesa disruptiva

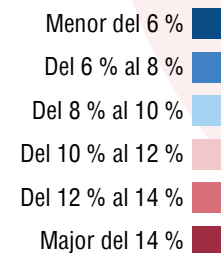
Això es pot apreciar pels canvis significatius que ha provocat en el comportament dels diferents agents socials i econòmics, que han intentat adaptar-se a la pandèmia i a les seves conseqüències, en un espai curt de temps. Per exemple, s'han observat alteracions molt notables en:

- Els patrons de mobilitat de les persones
- Els hàbits de consum de les llars
- En la provisió i l'organització del treball



Les autoritats socials i econòmiques també s'han vist obligades a reaccionar de manera molt decidida als reptes plantejats per la crisi sanitària —en molts casos, desplegant mesures d'una naturalesa i d'un abast sense precedents— i a anar reajustant les seves actuacions davant la naturalesa canviant de la crisi.

Caiguda del PIB a Espanya per províncies el 2020 [3]



## 2 Principals efectes de la COVID-19

La pandèmia esclata a Catalunya en un moment en què s'havien recuperat els nivells de PIB i atur previs a la crisi financera mundial del 2008, però en què les cicatrius encara eren palpables. En aquest apartat s'analitzen els principals efectes que està produint l'actual crisi, principalment en dos àmbits: l'àmbit social i l'àmbit econòmic.

### Estructura de l'anàlisi de l'àmbit social i econòmic en aquest informe

Els dos àmbits s'analitzen amb una estructura anàloga, destacant els principals efectes, indicadors i agents afectats

### 1 EVOLUCIÓ DELS INDICADORS



Es mostra l'impacte que ha tingut la pandèmia en els principals indicadors socials i econòmics a escala metropolitana.

### 2 PRINCIPALS EFECTES



Es destaquen els principals efectes socials i econòmics sobre els ciutadans que ha tingut la pandèmia en els darrers dos anys.

### 3 PRINCIPALS AFECTATS



S'analitzen els principals col·lectius afectats en l'àmbit social i els principals sectors d'activitat afectats en l'àmbit econòmic.

### 1. Efectes en l'àmbit social

Es mostren dades sobre indicadors relacionats amb la renda, la desigualtat, l'habitatge, la pobresa, la solitud, l'emancipació, l'educació, la salut mental, etc.

- Increment de les desigualtats
- Confinaments i restriccions de llibertats fonamentals
- Implicacions sobre la salut de les persones
- Canvis en els hàbits de mobilitat

- Infants
- Joves
- Dones
- Gent d'edat avançada

### 2. Efectes en l'àmbit econòmic

Es mostren dades sobre indicadors relacionats amb el producte interior brut, la inflació, l'ocupació, l'atur, el consum, el turisme, etc.

- Disminució de la renda de les famílies
- Tancament de negocis
- Trencament de les cadenes de subministrament
- Escassetat de treballadors
- Impacte sobre els pressupostos públics locals

- Sector turístic
- Sector de la restauració, l'oci i l'entreteniment
- Sector comerç
- Sector transport

## 1. En l'àmbit social ➤ 1. Evolució dels principals indicadors

La crisi sanitària i les restriccions associades han impactat en el teixit social de l'àrea metropolitana en diversos indicadors: renda, desigualtat, pobresa, mobilitat, salut, etc. Els principals col·lectius afectats han estat els treballadors, els infants, la població jove i les persones migrants, on les polítiques socials i les institucions han tingut un paper cabdal per mitigar-ne els efectes [4].



### RENDA

La renda mitjana de les llars va caure entre un 7 % i un 8 % a l'àrea metropolitana de Barcelona l'any 2020, respecte del 2018.



### DESIGUALTAT

La desigualtat torna a situar-se al nivell del 2011 en plena Gran Recessió, i el coeficient de Gini puja del 0,32 al voltant del 0,33.



### HABITATGE

El percentatge de persones en règim de lloguer que pateixen sobrecàrrega de despeses d'habitatge ha passat del 36 % al 40 % (1 de cada 5 hi destina més del 60 % dels seus ingressos).



### POBRESA

Durant la primera onada la població en risc de pobresa va augmentar més d'un 20 %, i la població en risc de pobresa extrema es va incrementar al voltant del 7 %.



### POBRESA MIGRANT

La població migrant que viu en situació de pobresa passa del 40 % al 45-50 % amb la COVID-19. En el cas de la població autòctona aquest percentatge se situa en el 13 %.



### POBRESA INFANTIL

La pobresa infantil metropolitana ha augmentat en 7 punts percentuals: ha passat del 27 % abans de la pandèmia al 34 %.



### SOLITUD

L'índex de solitud relacional s'ha triplicat: ha passat del 5 % de la població metropolitana al 16,2 % el 2020.



### EMANCIPACIÓ

El 28 % de la població jove emancipada manifesta dificultats per pagar les despeses d'habitatge, i un 7,4 %, impossibilitat de fer front al lloguer.



### EDUCACIÓ

Gairebé un 10 % dels joves ha hagut de suspendre o abandonar els estudis a causa de la pandèmia.

## Impacte desigual en la salut mental

La salut mental ha estat un dels focus d'atenció social i mediàtica a causa del gran impacte que ha tingut la pandèmia en la forma de relacionar-nos amb els altres en tots els àmbits (família, feina, oci...).

L'afectació psicològica de la pandèmia, però, torna a evidenciar fortes desigualtats de gènere i de classe: la proporció de dones que ha manifestat afectació psicològica per la COVID-19 i el confinament és 10 punts superior a la dels homes; mentre que la proporció de joves de barris vulnerables que ha afirmat patir afectació psicològica és 6 punts superior a la dels joves de zones benestants.

### Afectació psicològica per gènere



### Afectació psicològica en els joves, per classe social



Font: elaboració pròpia a partir de dades de l'IERMB [a]

## 1. En l'àmbit social ➤ 2. Principals efectes ➤ Increment de les desigualtats

Un dels principals efectes socials de la pandèmia ha estat l'increment de les desigualtats. En concret, la COVID-19 ha aguditzat les desigualtats a les perifèries de Barcelona, ja que han estat les àrees geogràfiques on es registren més problemes per pagar el lloguer i més pobresa extrema.

### La plasmació territorial de la desigualtat

La pandèmia de la COVID-19 ha contribuït també a fer més visible la plasmació territorial de la desigualtat. Des de fa dècades l'exclusió es concentra amb més intensitat als eixos del Besòs i del Llobregat, i afecta àmplies àrees transmunicipals, però amb fort impacte en alguns municipis determinats. En el context de la pandèmia, hi ha quatre municipis que registren un percentatge d'habitants especialment elevat que viuen en barris d'extrema vulnerabilitat [5]:



### Les característiques de la desigualtat

El fet que aquests municipis, que ja patien una elevada vulnerabilitat, sigui on més s'intensifica la desigualtat, mostra que a l'àrea metropolitana de Barcelona la vulnerabilitat urbana s'incrementa segons un triple patró:



**1 Persistència**  
Es cronifiquen els àmbits de pobresa en el temps

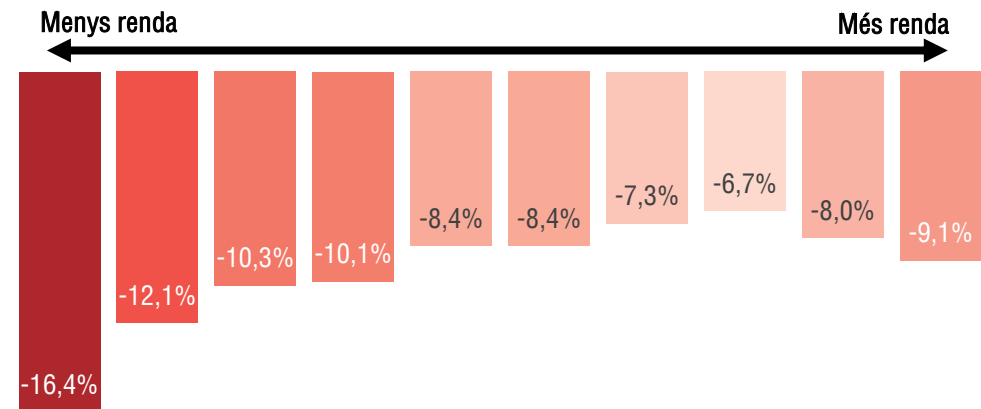


**2 Concentració**  
La pobresa es focalitza en l'espai



**3 Complexitat**  
Els diferents factors socials i residencials interactuen

Segons estimacions de l'IERMB [b], en un escenari pessimista les desigualtats socials s'han aguditzat per la caiguda de la renda durant la pandèmia, de manera molt superior als estrats més humils (16,4 %) que als benestants (9,1 %).



Variació percentual dels ingressos el 2020 respecte del període 2018-2019, segons franges de renda, a l'àrea metropolitana de Barcelona

Font: elaboració pròpia a partir de dades de l'IERMB [5]

### Bretxa digital



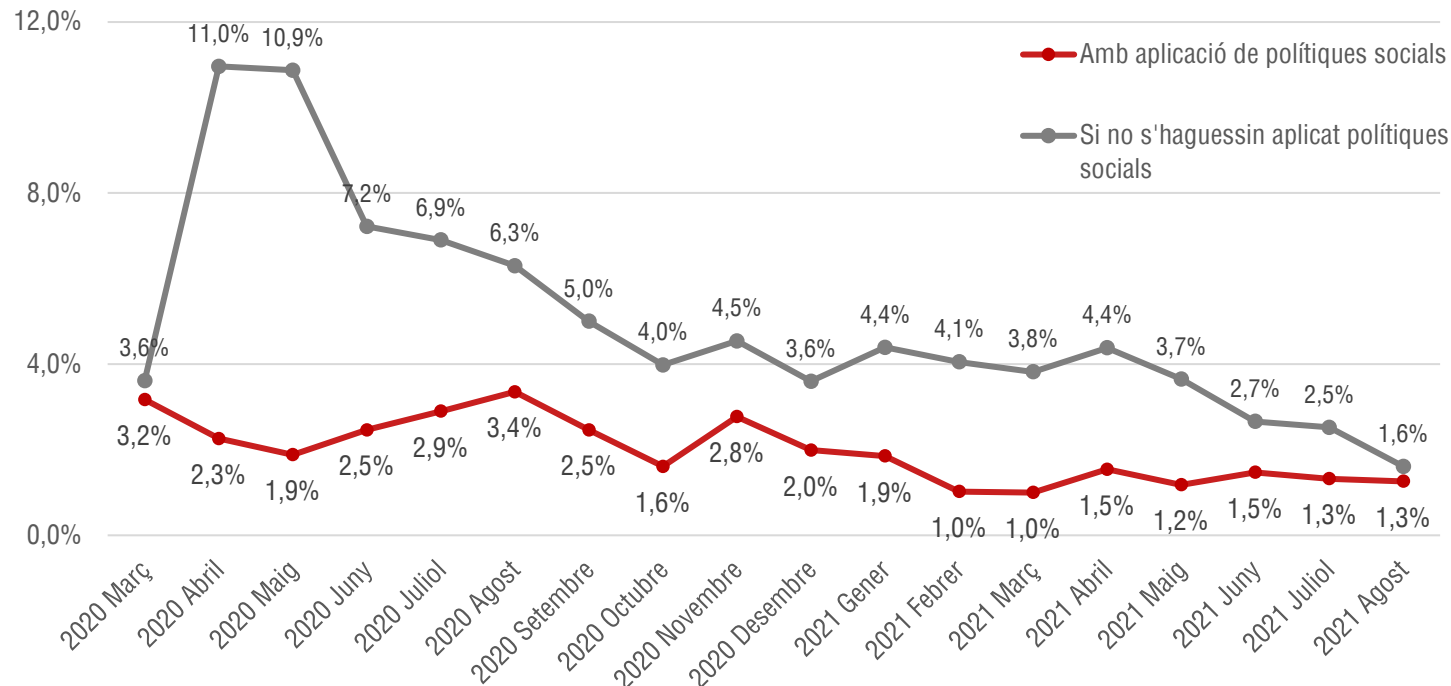
Aquesta vulnerabilitat amplifica la bretxa digital i les desigualtats en l'accés a les noves formes de treball: el 56 % de les persones que viuen en zones de renda baixa no van poder teletreballar.

## 1. En l'àmbit social ➤ 2. Principals efectes ➤ Increment de les desigualtats

### El paper de les polítiques socials en la contenció de la desigualtat i la pobresa

L'arribada sobtada de la pandèmia ha fet que la desigualtat en la renda abans de l'aplicació de mesures com els ERTO, s'incrementés de manera accelerada a Espanya (més del 10 % a l'abril i el maig de 2020). De manera que les polítiques de transferències socials (l'anomenat "escut social") han aconseguit una contenció important de la desigualtat. Segons dades del Caixabank Research, durant l'impacte de la primera onada l'abril de 2020, la desigualtat va créixer un 2,3 % en comptes d'un 11 % gràcies a l'aplicació de diverses polítiques socials [6].

Variació de l'índex de Gini a Espanya (respecte del febrer de 2020)



Font: elaboració pròpia a partir de dades de Caixabank Research [6]

### Quines polítiques socials?

La crisi sanitària ha requerit que els principals actors polítics despleguessin noves mesures i en reforcessin d'altres amb l'objectiu d'evitar un augment exponencial de l'atur i la disminució dràstica de les rendes de les classes socials més vulnerables. Entre aquestes mesures es troben les següents:

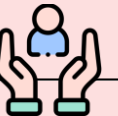
#### 1 EXPEDIENTS DE REGULACIÓ TEMPORAL DE L'OCUPACIÓ (ERTO) i altres ajudes a autònoms



Aquestes eines de política laboral han suposat el principal fre a l'augment de l'atur, ja que ha evitat el trencament de les relacions laborals durant la pandèmia.

Entre els seus efectes hi ha la reducció de la pobresa moderada (persones amb ingressos que no arriben al 60 % de la renda mediana) en un 12,4 %, i de la pobresa extrema (< 30 % de la renda mediana) en un 20,7 % a Catalunya [5].

#### 2 INGRÉS MÍNIM VITAL (IMV)



Eina de política redistributiva que, segons l'IERMB, no ha tingut un efecte protector apreciable a l'àrea metropolitana de Barcelona.

Al conjunt de l'Estat espanyol, però, ha contribuït a reduir la pobresa extrema en un 7,9 % [5].

## 1. En l'àmbit social ➤ 2. Principals efectes ➤ Confinaments i restriccions de llibertats fonamentals

Les mesures de confinament i distanciació social han impactat de manera greu sobre les llibertats fonamentals, i s'ha tensat l'ordenament jurídic fins als límits legals. A més, aquestes mesures han tingut conseqüències socials en diversos àmbits: han incrementat la solitud, han transformat les relacions veïnals i amb l'espai públic, han evidenciat les desigualtats en les condicions de vida a l'habitatge, etc.

### La pèrdua de llibertats fonamentals...

La contenció de la COVID-19 ha afectat especialment quatre llibertats fonamentals recollides a la Constitució espanyola i a l'Estatut d'autonomia de Catalunya:

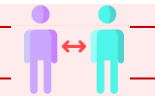


Algunes de les mesures de gran implantació han estat l'obligatorietat de dur mascareta, la limitació de 6 a 10 persones a les reunions socials i el toc de queda nocturn. Altres restriccions més polèmiques han estat el certificat de vacunació (aplicat només a algunes comunitats autònomes) o, inclús, la vacunació obligatòria (en alguns països europeus).

Els dos reial decrets d'estat d'alarma que van habilitar aquestes restriccions (el del 14 de març i el del 25 d'octubre de 2020) han estat declarats **inconstitucionals** pel Tribunal Constitucional, al·legant que el Govern espanyol hauria d'haver utilitzat l'estat d'excepció, que obligava a l'executiu a sotmetre's a un major control parlamentari.

### ... i les seves conseqüències socials

#### RELACIONS INTERPERSONALS



Les mesures de distància social i confinament han suposat un repte en la forma de relacionar-nos. Segons dades de l'ECAMB, l'índex de solitud relacional a la metròpolis s'ha triplicat, i ha passat del 5-6 % al 16,2 % [7]. Les principals causes d'aquest increment són:



La persistència de les pors que genera la COVID-19 a l'hora de dur a terme pràctiques quotidianes de sociabilitat, com l'ús d'equipaments i espais comuns o del transport públic.



L'augment de les persones que expressen absència no volguda de relacions quotidianes i que no poden comptar amb amics o familiars en cas de necessitat.



#### CONDICIONS DE VIDA A L'HABITATGE

El confinament ha suposat una dràstica reducció de la mobilitat i la reubicació de moltes activitats cap al context residencial més proper, fet que ha provocat la contracció dels espais de vida, amb diverses conseqüències [4]:

El potencial efecte redistributiu i de construcció ciutadana de l'espai públic va quedar sense efecte a causa del confinament, i això ha consolidat l'habitatge com a nucli de riscos d'exclusió social.



S'han evidenciat les desigualtats en l'espai de la llar, com ara les diferents condicions d'habitabilitat, les desigualtats de gènere en les tasques de cura, o la desigual disponibilitat d'eines per digitalitzar l'educació.



## 1. En l'àmbit social ➤ 2. Principals efectes ➤ Implicacions sobre la salut de les persones

Els serveis d'assistència sanitària han prioritzat el tractament de les persones amb afeccions greus per la COVID-19. Aquest fet, però, ha tingut efectes secundaris en forma d'absència de tractament d'altres malalties, en especial les afectacions psicològiques.

### La salut mental, gran oblidada durant la pandèmia



El confinament, la limitació de la mobilitat i les conseqüències socioeconòmiques de la crisi sanitària han tingut efectes negatius en la salut mental de la població catalana [8]. Les consultes per trastorns d'ansietat, per exemple, van més que duplicar-se el 2020. Entre les dades del Departament de Salut de la Generalitat destaquen:

127%

Augment de les consultes per trastorns d'ansietat

74%

Increment de les consultes sobre suïcidi i autolesions

25%

Increment de primeres visites per trastorns d'ansietat i de comportament alimentari

27%

Increment de les temptatives de suïcidi i conductes autolesives en menors de 18 anys



#### Accions del Departament de Salut

Amb tot, s'estan desplegant nous recursos per millorar l'atenció psicològica

- 160 noves places de Serveis de Rehabilitació Comunitària per millorar la recuperació funcional.
- Més de 50 nous professionals de la salut mental en atenció primària.

### L'assistència sanitària, al límit

Una enquesta realitzada per l'Organització Mundial de la Salut mostra que hi està havent alteracions greus en els serveis de salut a causa de la COVID-19 [9]. De mitjana, els països van experimentar el 50 % d'interrupcions en un conjunt de 25 serveis hospitalaris. Alguns dels serveis on més de la meitat dels països manifestaven afectacions són:

70 %



Serveis d'immunització rutinària

69 %



Tractament de malalties no transmissibles

61 %



Tractament de malalties mentals

55 %



Diagnòstic i tractament del càncer

### Nous hàbits saludables, de la mà dels espais públics oberts

Les restriccions de mobilitat, un cop es va deixar enrere el confinament total al domicili, han tingut com a efecte una revitalització dels barris. La població, en conjunt, ha intensificat la vida al barri i ha incrementat l'ús dels espais públics i verds locals [4].



Més visites a espais oberts urbans: segons dades de l'IERMB, la COVID-19 ha fet augmentar el nombre de visites als parcs i platges de l'àrea metropolitana, en especial els dissabtes.



Més passejos: la població ha incrementat la mobilitat associada a passejar en un 22 % en els dies feiners; de fet, l'increment de visites a espais oberts s'explica per l'augment dels vianants (i no tant de ciclistes), sigui per passejar o per córrer.

Algunes possibles explicacions d'aquests nous hàbits són:

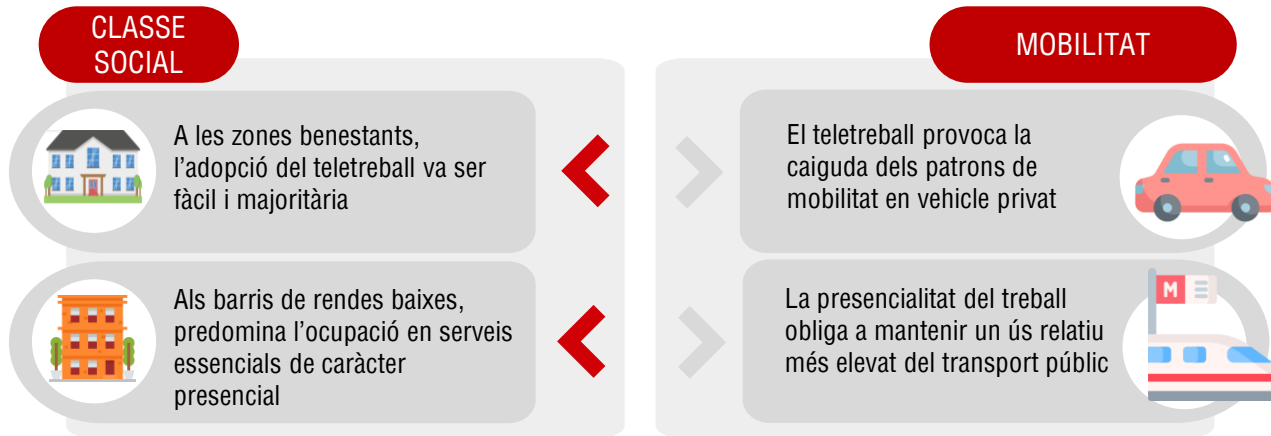
- 1 Increment del valor que els espais oberts urbans tenen per a les persones arran de les privacions implantades per contenir la pandèmia.
- 2 L'augment de la conscienciació de la ciutadania de la necessitat de fer activitat física, de manera segura, per suportar els efectes negatius de la reclusió a casa sobre la salut.
- 3 Enfortiment de la necessitat vital d'estar en contacte amb la natura, o del que es coneix com a biofília, a mesura que les persones utilitzaven aquests espais amb més freqüència.

## 1. En l'àmbit social ➤ 2. Principals efectes ➤ Canvis en els hàbits de mobilitat

La crisi sanitària també ha suposat canvis en els patrons de mobilitat de la ciutadania. El confinament i les restriccions van implicar una reducció de fluxos mai vista, amb efectes positius sobre indicadors ambientals i de contaminació. No obstant això, aquest efecte també va posar en relleu desigualtats socioeconòmiques.

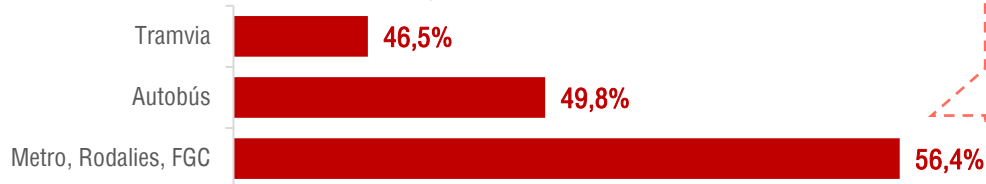
### Els canvis en la mobilitat, diferents segons classe social

L'impacte de la COVID-19 en les diverses ocupacions no ha estat homogeni, i això ha provocat que els canvis en els patrons de mobilitat durant el 2020 siguin diferents segons el barri i la classe social de les persones [10].



Aquests patrons de mobilitat han reforçat l'exposició de les rendes baixes a la COVID-19, donada la transmissibilitat més gran del patogen en espais reduïts i tancats. De fet, la confiança en els mitjans de transport públics més comuns ha caigut a causa de la possibilitat de contraure el virus, com mostren les dades de l'IERMB:

#### Població que declara poca o gens de confiança en el mitjà de transport (2020)



En el cas del cotxe privat, només el 3,9 % declara falta de confiança

Font: elaboració pròpia a partir de dades de l'IERMB [10]

### La mobilitat sostenible retrocedeix amb la COVID-19

Amb tot, la proporció dels diferents modes de transport per anar a la feina s'ha vist afectada de manera significativa. Si bé la mobilitat a peu i en bicicleta mantenen un percentatge estable, el transport privat ha guanyat terreny en detriment del transport públic, fet que dificulta la transició cap a una mobilitat més sostenible i ecològica.

Evució dels desplaçaments a la feina a l'àrea metropolitana de Barcelona



Font: elaboració pròpia a partir de dades de l'IERMB [10]

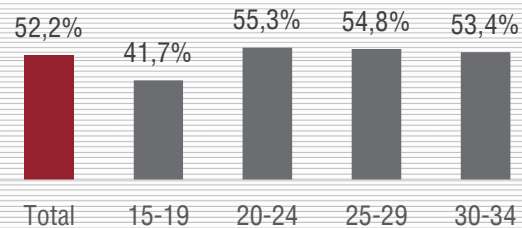
## 1. En l'àmbit social ➤ 3. Principals col·lectius afectats

Un altre aspecte de la crisi de la COVID-19 és que ha tingut un impacte més intens en determinats col·lectius de la societat, fet que ha ampliat les asimetries preexistents. Els efectes més intensos s'han donat en la població jove en les franges de 16-24 i de 25-34 anys, en les dones, en els infants i en el col·lectiu de gent d'edat avançada.

### ELS JOVES

- **Taxa d'atur juvenil per sobre del 27 % a Catalunya.** El deteriorament del mercat laboral arran de la pandèmia dificulta l'accés dels joves a un lloc de treball.
- **Elevada temporalitat dels treballadors joves.** Les recessions impacten amb més força els contractes temporals, que van caure un 12,5 %. En canvi, només un 1,2 % els indefinits.
- **Afectacions psicològiques.** El 52,2 % dels joves de l'àrea metropolitana de Barcelona manifesta haver patit afectació psicològica a causa de la COVID-19 i el confinament. Aquest percentatge és màxim (55,3 %) en la franja 20-24 anys, l'inici de la vida emancipada.

Joves que han manifestat afectació psicològica per la pandèmia el 2020 [4]



### LES DONES

- **Alta feminització en els sectors més exposats.** Infermeria, personal farmacèutic, professionals de la cura de la gent gran i persones malaltes, de serveis socials i personal de neteja, són sectors molt exposats a la COVID-19.
- **Desigualtat en el treball domèstic i feines de cures.** Atès que encara persisteix el biaix de gènere d'aquestes tasques, les dones han patit un increment del temps dedicat a les obligacions domèstiques no remunerades.
- **Situacions de violència masclista.** El confinament ha obligat moltes dones a conviure amb l'agressor constantment, fet que n'ha agreujat la vulnerabilitat social.

**+147%** increment de les trucades per violència masclista a Catalunya entre el 17 de març i el 28 d'abril del 2020 [11]

### ELS INFANTS

- **Accés desigual a dispositius digitals.** La desigualtat en l'accés a eines d'educació en remot accentua les diferències que ja existien entre les famílies benestants i les de rendes baixes.
- **Tancament de les escoles.** Diversos mesos successius sense anar a l'escola presencialment pot reduir la capacitat d'aprenentatge en el llarg termini i dificultar la superació de cicles educatius superiors.

**-3%** mitjana de reducció dels ingressos futurs dels estudiants de primària i secundària a causa del tancament d'escoles (segons diversos estudis: OCDE, Royal Society i King's College) [12]

### GENT D'EDAT AVANÇADA

- **Aïllament a hospitals i residències.** Els protocols de la COVID-19 han prohibit visites externes a les persones hospitalitzades i a residències sociosanitàries, cosa que ha fet augmentar la solitud.
- **Elevada mortalitat associada a la infecció per COVID-19.** L'arribada d'un nou virus al qual la població no tenia immunitat ha impactat en especial la salut de les persones de més edat.

**18%** mortalitat per COVID-19 a la franja de 80 anys o més [13]

### El problema de la solitud



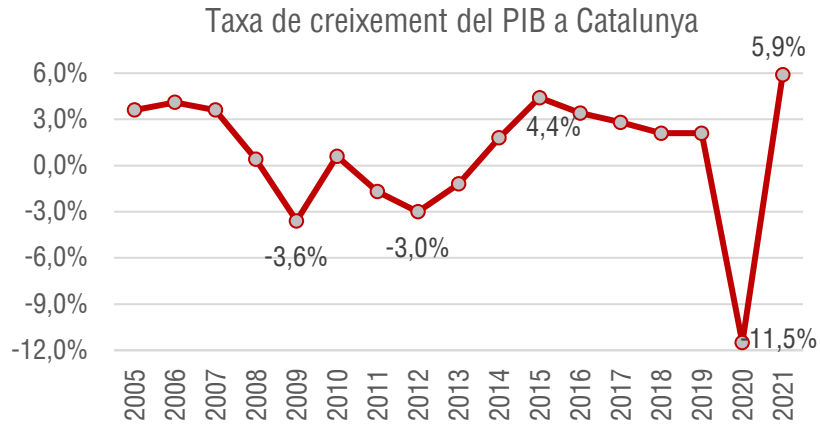
L'augment de la solitud s'ha concentrat en especial en les persones més vulnerables en l'àmbit de la salut, en les llars unipersonals i en les formades per persones d'edat més avançada.

### Mesures per posar-hi remei

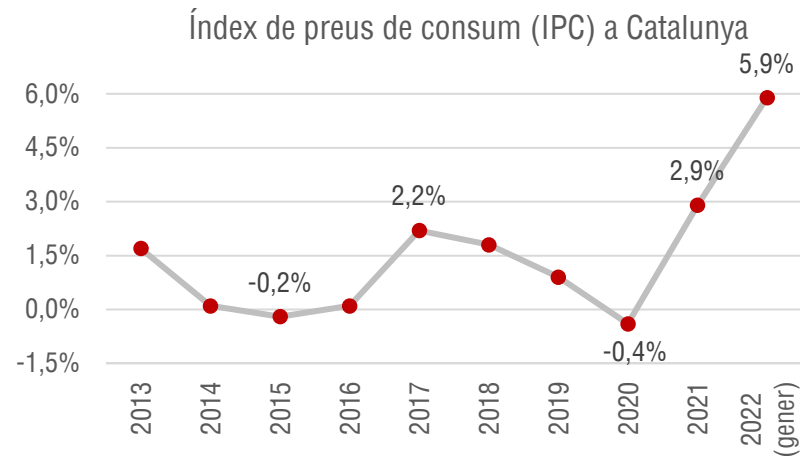
- ✓ Permetre i afavorir el retorn de les persones als espais col·lectius
- ✓ Reduir la solitud no desitjada
- ✓ Prevenir situacions d'aïllament

## 2. En l'àmbit econòmic ➤ 1. Evolució dels principals indicadors

La pandèmia ha implicat una frenada sobtada de l'economia. Les conseqüències més immediates, en termes de caiguda de l'activitat econòmica, s'han traduït més tard en efectes d'implicació més gran: augment de l'atur, reducció de la renda de les famílies, tancament de negocis, etc. A més, el trencament de les cadenes de subministrament globals ha incrementat la inflació a nivells que no es veien des de fa dècades.



**PRODUCTE INTERIOR BRUT**  
Catalunya va experimentar una reducció del PIB de l'11,5 % el 2020 respecte al 2019, el triple que el 2009 enmig de la crisi financera. L'efecte rebot del 2021 no ha estat suficient per recuperar el PIB del 2019.



**INFLACIÓ**  
La inflació a Catalunya s'ha disparat fins al 5,9 % el gener del 2022, i fins al 7,4 % el febrer al conjunt d'Espanya segons l'INE, fet que suposa una xifra rècord en els últims 33 anys. Entre les causes es troba el trencament de les cadenes de subministrament.



**OCUPACIÓ**  
El 2020 l'ocupació als municipis metropolitans va caure en un 5,7 %, enfront del 4 % d'Espanya i la resta de Catalunya [4].



**BAIXES LABORALS**  
La infecció per COVID-19 ha suposat una nova causa de baixa laboral. La variant òmicron ha estat la que ha fet escalar el nombre de baixes per COVID-19 per sobre dels 1,7 milions a Catalunya el gener del 2022.



**CONSUM**  
El consum de les llars es va contraure un 12,5 % a Catalunya el 2020, mentre que l'estalvi es va disparar a causa de la impossibilitat de realitzar algunes despeses [14].



**ATUR**  
La taxa d'atur va pujar de l'11 % el 2019 fins al 12,6 % el 2020 a Catalunya. Al conjunt d'Espanya va situar-se per sobre del 15 %, i al conjunt de la zona euro en el 7,9 % [14].



**SECTORS MÉS AFECTATS**  
Els sectors de la construcció i els serveis van experimentar les contraccions més severes a Catalunya durant el 2020: un 15,4 % i un 11,7 % de mitjana, respectivament [14].



**TANCAMENT DE NEGOCIS**  
Catalunya va perdre unes 20.000 empreses l'any 2020, la majoria PIME de menys de cinc empleats [15].

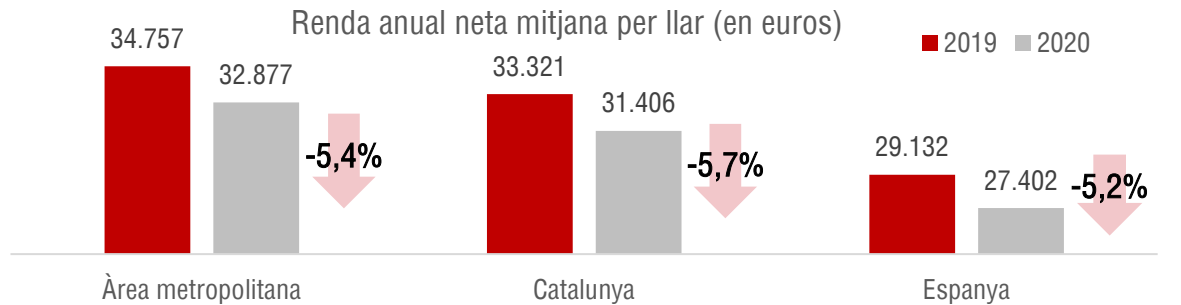
Font: elaboració pròpia a partir de dades de l'INE

## 2. En l'àmbit econòmic ➤ 2. Principals efectes ➤ Disminució de la renda de les famílies

Una de les primeres conseqüències de les restriccions per frenar l'avenç de la COVID-19 va ser l'aturada en sec de l'economia. Aquest fet ha portat moltes persones a l'atur, i moltes de les que han mantingut el seu lloc de treball, han patit una reducció de la renda real per diferents vies, com ara per la dificultat més gran per pagar les despeses de l'habitatge, o per l'augment del preu de subministraments bàsics com la llum i el gas.

### Davallada dels ingressos de les famílies a l'àrea metropolitana

Després de diversos anys encadenant increments, la pandèmia ha retallat la renda mitjana de les famílies de l'àrea metropolitana de Barcelona entre un 5,4 % i un 6,3 %, segons dades de l'IERMB [5]. Tot i que la renda mitjana a Barcelona i a Catalunya és superior respecte a la resta d'Espanya, aquesta registra una disminució percentual superior.



Font: elaboració pròpia a partir de dades de l'IERMB

### L'impacte en l'accés a l'habitatge

La població metropolitana que destina més del 40 % dels ingressos a pagar les despeses d'habitatge el 2020 va incrementar-se tres punts percentuals, fins al 16 %.

**16 %**  
població amb dificultats per pagar les despeses



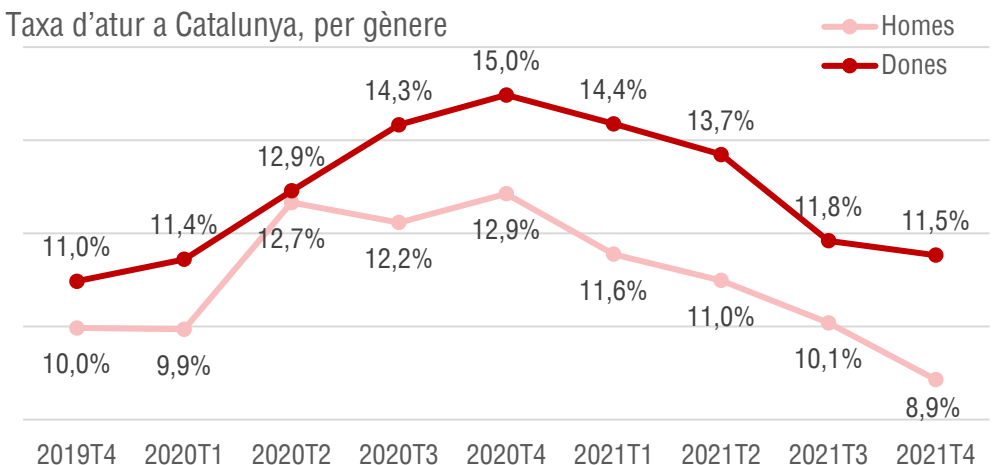
En el cas dels llogaters la dada es triplica, ja que el percentatge de població que pateix sobrecàrrega per despeses de l'habitatge passa del 35 % en el període 2018-2019 al 46 % el 2020. I el percentatge de població que es troba en risc d'impagament s'incrementa des del 18,1 % fins a més del 20 %.

**20 %**  
llogaters en risc d'impagament

### L'atur es redueix a Catalunya, però a diferents ritmes

La pandèmia ha elevat l'atur del conjunt de la població, cosa que ha trencat la tendència baixista durant els últims anys, però ha afectat més greument les dones que els homes. L'atur masculí ha iniciat una forta recuperació un cop entrat l'any 2021, mentre que l'increment de l'atur femení és més persistent, fet que posa en relleu un cop més les diferències de gènere en el mercat laboral.

#### Taxa d'atur a Catalunya, per gènere



Font: elaboració pròpia a partir de dades de l'INE

Amb tot, a diferència del que va succeir en anteriors crisis, l'ús intensiu dels ERTO ha fet que moltes relacions laborals no es trenquin malgrat la frenada de l'activitat econòmica [14].



Descens de l'ocupació: -3 %



Descens del PIB: -11,5 %

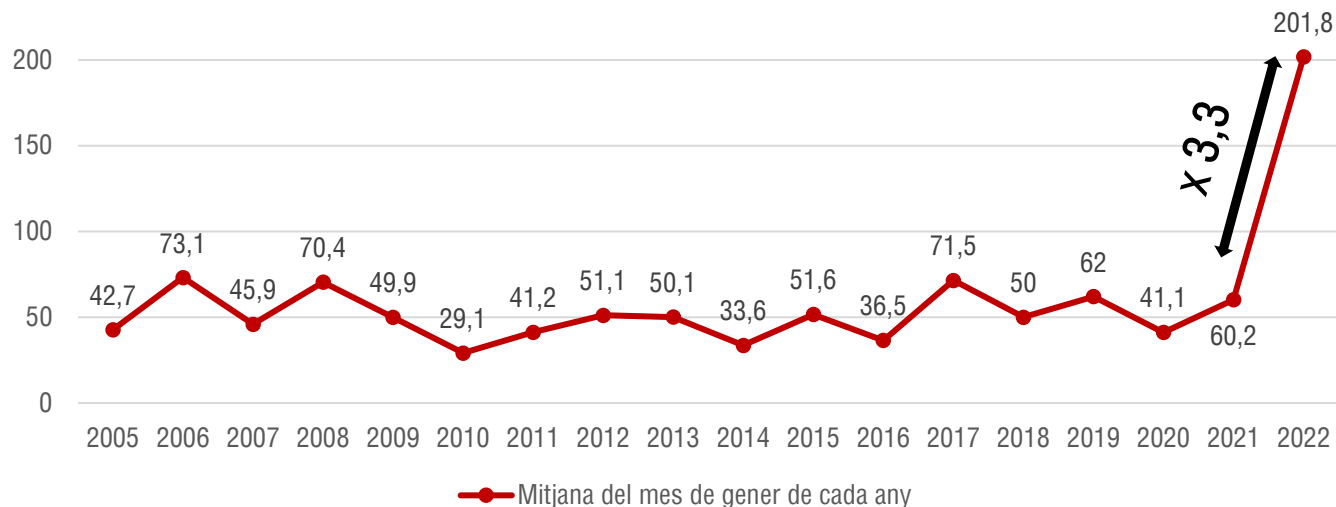


## 2. En l'àmbit econòmic ➤ 2. Principals efectes ➤ Disminució de la renda de les famílies

### El preu de l'energia, en escalada

Un dels fenòmens que ha contribuït a la reducció de la renda de les famílies ha estat l'augment del preu de l'electricitat, un dels béns bàsics que afecta en especial les rendes baixes. Tradicionalment, la mitjana mensual del preu del MWh en el mercat majorista espanyol era bastant estable al llarg dels anys, entorn els 50 €/MWh. La reactivació econòmica després de l'aixecament de restriccions ha vingut acompanyada, però, d'un augment del preu sense precedents, que s'ha multiplicat per més de tres entre el gener del 2021 i el gener del 2022, i ha superat els 200 €/MWh [16].

Mitjana mensual del preu del megawatt hora en el mercat majorista espanyol



Font: elaboració pròpia a partir de dades de l'OMIE

### Mesures adoptades pel Govern espanyol

L'augment del preu de l'energia pot portar a un augment important de la pobresa energètica i ampliar la vulnerabilitat de les capes socials més humils. Per això, el Govern d'Espanya ha introduït algunes mesures per limitar l'escalada del preu, com ara:

✓ Rebaixa de l'IVA del 21 % al 10 % a la factura de la llum

✓ Suspensió temporal de l'impost de generació elèctrica (suposava un recàrrec del 7 %)

### Les causes...\*



**Augment del preu del gas a escala internacional:** la demanda global de gas s'ha incrementat amb força amb el retorn a la normalitat i la falta d'inversió durant el 2020 n'ha reduït l'oferta.



**Augment del preu dels drets d'emissió de CO<sub>2</sub>:** les empreses paguen per poder emetre CO<sub>2</sub>, i els últims mesos aquests drets s'han trobat en màxims històrics, amb la consegüent translació al cost de producció de l'electricitat.

### ...i les conseqüències

**Augment de l'IPC:** darrere del sobtat augment de la inflació es troba com a causa principal aquest increment del preu de l'energia. Això fa que la renda de les famílies sigui menor en termes reals, ja que el poder adquisitiu ha caigut.



**Impacte en sectors industrials:** els sectors electrointensius com el químic i el metal·lúrgic s'estan veient especialment afectats, fins al punt que algunes empreses es plantegen marxar d'Espanya.



*\* En el moment de la redacció d'aquest informe esclata la guerra a Ucraïna, fet que possiblement contribueix a comprendre més les causes de l'increment dels preus de l'energia i que encara genera més incertesa sobre la futura estabilitat dels preus dels combustibles*

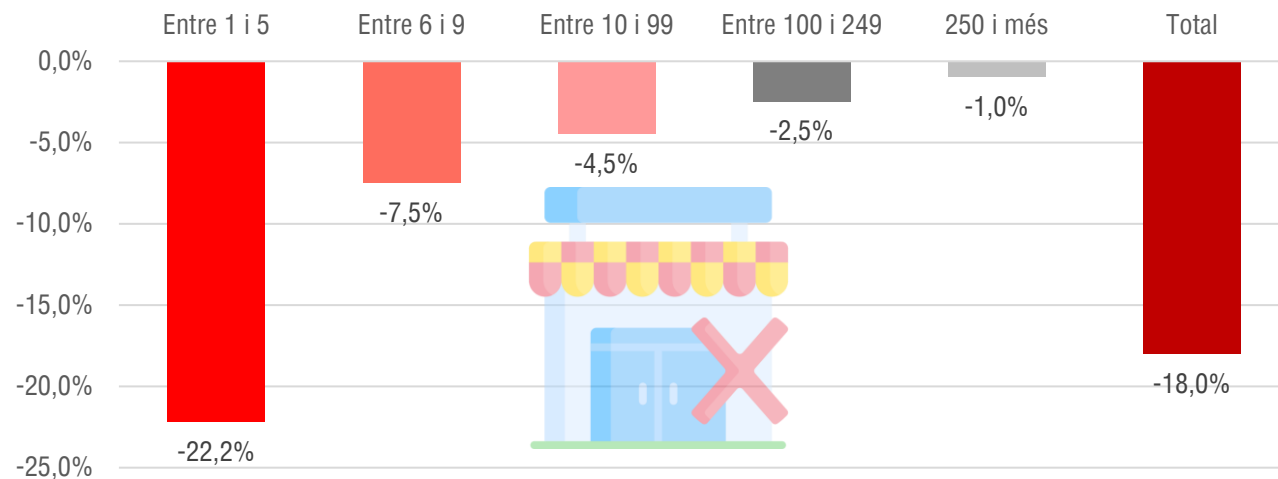
## 2. En l'àmbit econòmic ➤ 2. Principals efectes ➤ Tancament de negocis

El confinament i les restriccions han impedit el funcionament normal de molts negocis i organitzacions i han afegit un elevat grau d'incertesa econòmica. Aquest fet s'ha traduït en la reducció d'ingressos empresarials i en el tancament d'empreses, en especial les de dimensions més petites. L'ecosistema emprenedor també ha patit un retrocés, mentre que el comerç de proximitat ha resistit.

### Les baixes empresarials a Catalunya, concentrades en les microempreses

En el decurs del 2020 les baixes empresarials van ser de l'entorn del 18 % a Catalunya, segons dades de la Generalitat [14]. Aquest fenomen, però, es va concentrar de manera molt acusada a les empreses micro: el 91,6 % de les baixes van ser empreses amb fins a 5 empleats, que van caure un 22,2 %. Les baixes de grans empreses només van ser de l'1 %. Aquestes dades, però, no recullen les altes i reactivacions durant el període.

Baixes empresarials durant el 2020 per nombre d'assalariats (en %) a Catalunya



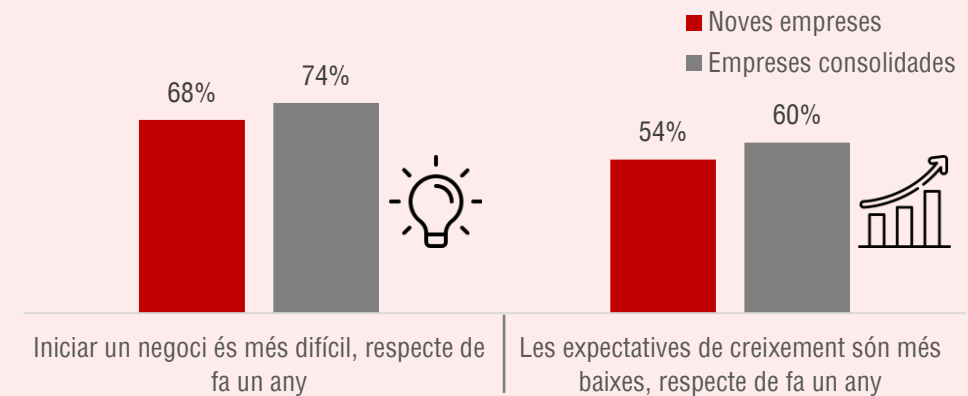
Font: elaboració pròpia a partir de dades de l'INE

Aquest elevat nombre de baixes empresarials no s'ha traduït en un augment de concursos de creditors. De fet, si bé els problemes de tresoreria i solvència van augmentar, els procediments concursals van caure a Catalunya un 14 % el 2020. La causa principal d'aquest fenomen és el Reial decret llei 16/2020 que va permetre ajornar durant un any concursos que d'altra manera s'haurien iniciat.

### L'ecosistema emprenedor català retrocedeix

La pandèmia també ha afectat la dificultat d'obrir un negoci i les expectatives de creixement. Segons dades de l'IERMB, la gran majoria de la població entre 18 i 64 anys considera que iniciar un negoci i fer-lo créixer és ara més difícil, tant per les empreses noves com per les consolidades (empreses de més de 3,5 anys) [17].

Canvis a causa de la pandèmia en l'ecosistema emprenedor



Font: elaboració pròpia a partir de dades de l'IERMB

### Els eixos comercials de proximitat resisteixen

Amb tot, els eixos comercials de proximitat en general mantenen l'activitat. En el cas de la ciutat de Barcelona, només el 7,5 % dels establiments associats a Barcelona Comerç van tancar de manera definitiva durant el 2020. Els establiments dedicats a restauració, moda i estètica són els que registren més tancaments [18].

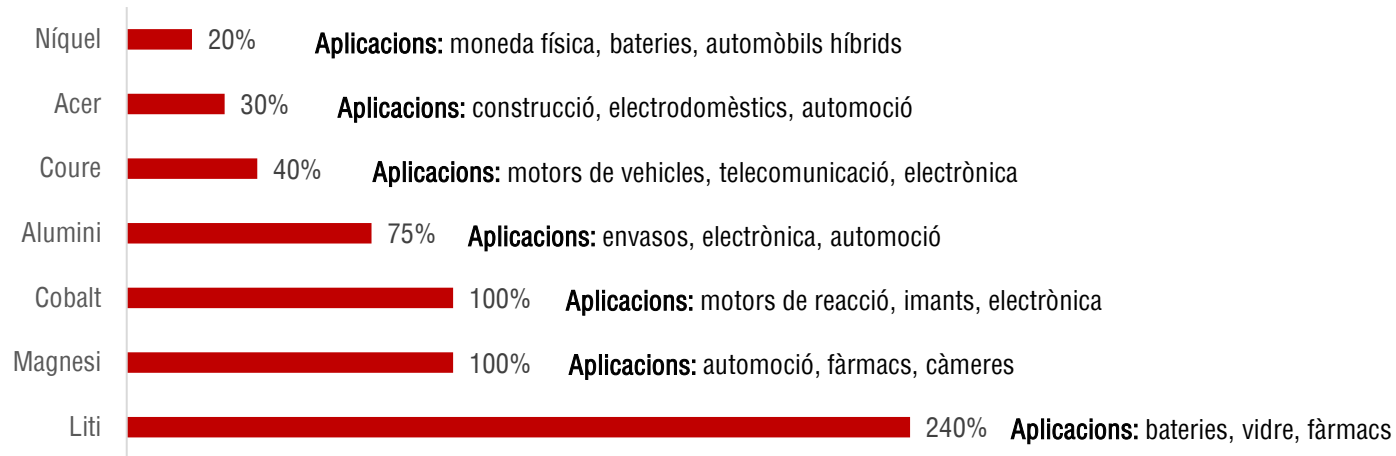
## 2. En l'àmbit econòmic ➤ 2. Principals efectes ➤ Trencament de les cadenes de subministrament

L'impacte global de la crisi de la COVID-19 ha comportat que molts països adoptessin restriccions severes, com ara confinaments, amb efectes directes sobre la seva capacitat de producció. En un món globalitzat, això ha implicat un desajust a les cadenes de subministrament, amb conseqüències en molts sectors de l'economia.

### Els preus de les matèries primeres es disparen

El trencament de les cadenes de subministrament globals ha tingut un dels seus efectes en l'augment del preu internacional de moltes matèries primeres. Aquestes matèries són fonamentals per a la producció de molts béns de consum duradors, com els automòbils, i béns d'equipament, com les bateries. El liti és el cas més extrem: el seu preu s'ha multiplicat per més de tres [19].

Increment percentual del preu el 2021, respecte el 2020



### Els sectors afectats



Automòbils



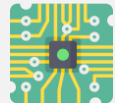
Bateries



Energies renovables



Vehicles elèctrics



Semiconductors



Això suposa un repte per a la transició energètica i digital, ja que l'encariment d'aquests béns dificulta la seva adopció.

### Principals efectes a les cadenes de subministrament



Fàbriques del sud-est asiàtic, essencials per al subministrament, es van aturar a causa de les restriccions.

Els operadors marítims van reduir la freqüència del servei: el cost del lloguer dels vaixells es va incrementar un 330 %.



La demanda d'alguns productes es va disparar: impressores, ordinadors, pantalles, estris i aparells de cuina...

Ports de la Xina, EUA i Europa no poden operar per falta de personal a causa de les restriccions.



Acapament per part de les empreses, que compren més del necessari per anticipar-se a una potencial escassetat futura.

Aquest fenomen, sumat a l'augment dels preus de l'energia, fa créixer l'alerta d'una elevada inflació durant un període de temps més llarg del que inicialment es preveia, fet que posa en alerta els bancs centrals.



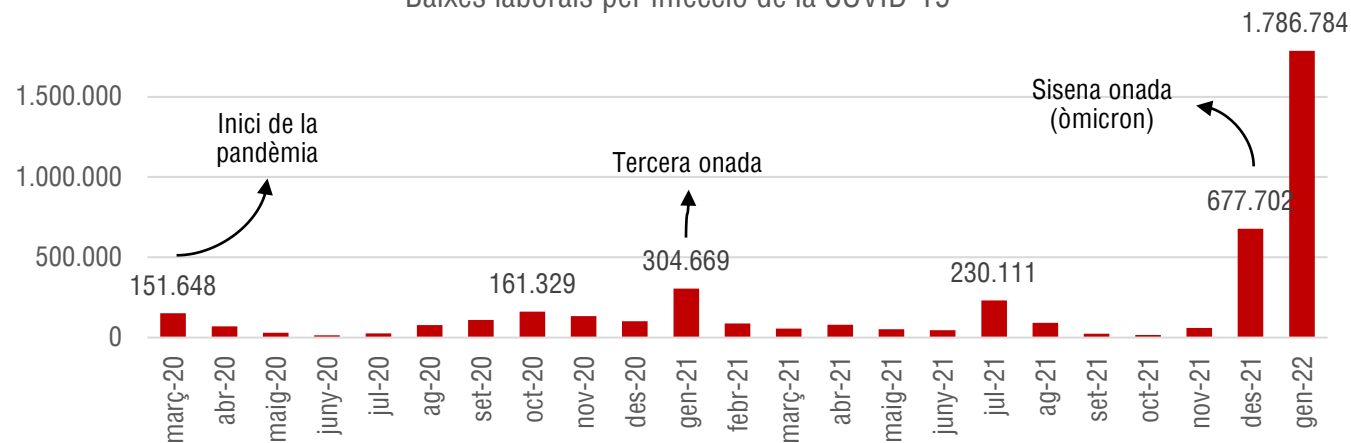
## 2. En l'àmbit econòmic ➤ 2. Principals efectes ➤ Escassetat de treballadors

L'afectació a la salut de les persones a causa de la COVID-19 també ha tingut conseqüències en el mercat laboral. Alguns països, com els Estats Units, han registrat una escassetat de treballadors severa en el conjunt de l'economia. En el cas d'Espanya, tot i que de manera més moderada i sectorial, aquest fenomen també ha estat significatiu.

### Les baixes laborals per infecció de la COVID-19, disparades per la variant òmicron

Amb el transcurs de les diferents onades d'infeccions per COVID-19, les baixes laborals per aquesta causa han augmentat i disminuït en consonància. L'arribada de la variant òmicron, però, ha suposat un creixement exponencial de les baixes laborals a Espanya. El desembre de 2021 es van registrar més del doble de baixes que en el pic de la tercera onada al gener de 2021, i el gener de 2022 es van registrar sis vegades més baixes que el mateix mes de l'any anterior [20].

Baixes laborals per infecció de la COVID-19



Font: elaboració pròpia a partir de dades de l'INE

### L'ansietat i l'estrès laboral, en augment

Una altra de les conseqüències de la COVID-19 ha estat l'increment dels trastorns físics i emocionals a causa del major estrès laboral que les persones han hagut de suportar. Aquestes patologies són la segona causa de baixa laboral [21].

**7,1 %**  
taxa d'absentisme laboral  
causat per estrès  
(màxim en 20 anys)

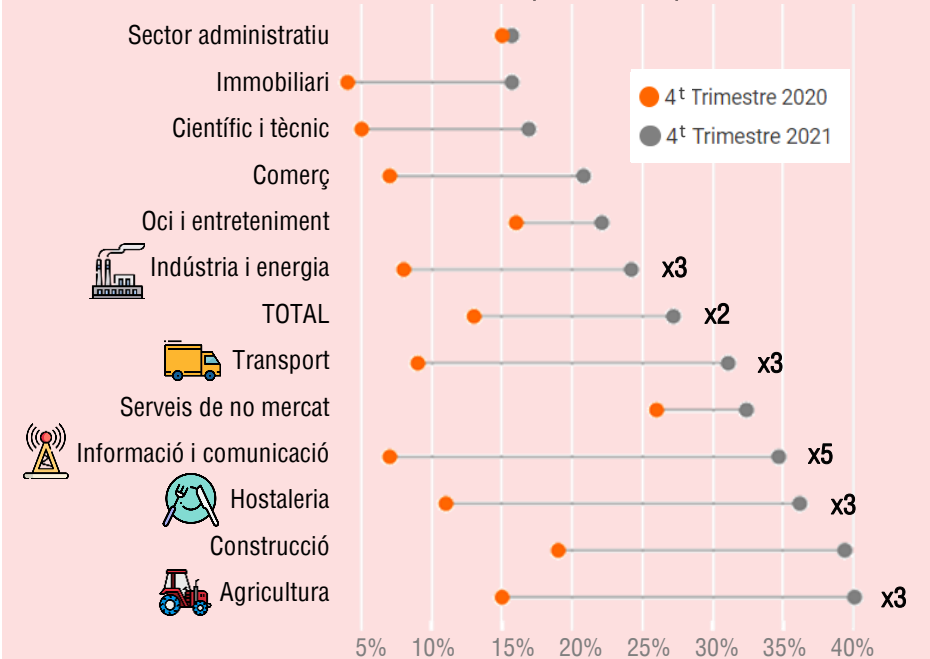
**1.700** milions d'€  
valoració econòmica  
de les hores laborals perdudes  
(segons Adecco)

### La disponibilitat de personal, sota mínims

L'increment de les baixes laborals per infecció de la COVID-19 i per ansietat laboral ha tingut un impacte directe en el reclutament de treballadors per part de les empreses.

Segons el Banc d'Espanya, el nombre d'empreses que ha experimentat dificultats a l'hora de trobar candidats es va quasi duplicar en l'últim any, i es va multiplicar per més de quatre en alguns sectors [22].

#### Sectors que declaren dificultats en la disponibilitat de personal



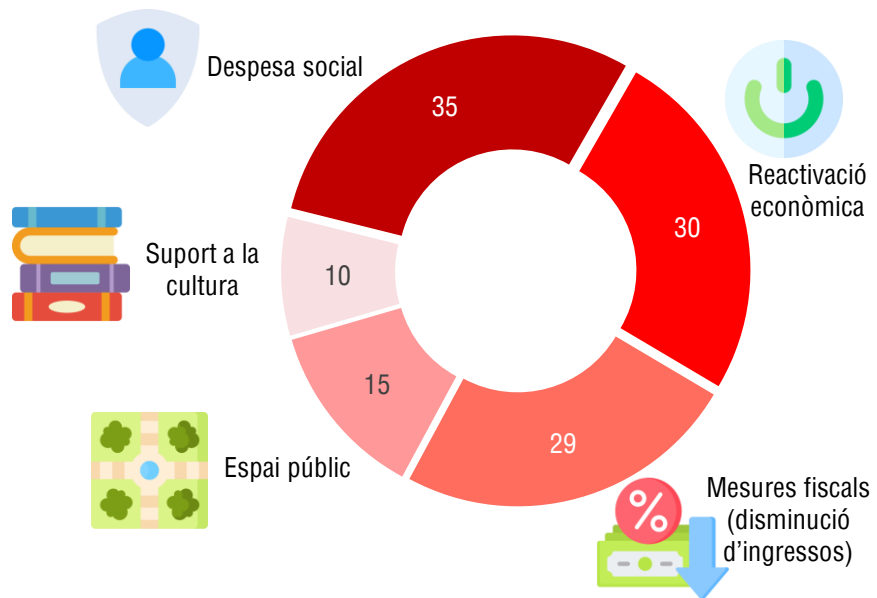
## 2. En l'àmbit econòmic ➤ 2. Principals efectes ➤ Impacte sobre els pressupostos públics locals

En aquest context, les entitats locals han hagut d'afrontar desafiaments inèdits, amb les limitacions competencials i de recursos pròpies de la seva estructura institucional. No obstant això, els governs locals han donat una resposta ràpida a les diferents necessitats urgents, amb el consegüent impacte pressupostari.

### Augment de les despeses per finançar les necessitats d'actuació durant la pandèmia

La pandèmia ha obligat els ens locals a activar diverses polítiques i actuacions que donin suport a la ciutadania per cobrir les diferents necessitats que han anat apareixent des de l'esclat de la crisi. En el cas de l'Ajuntament de Barcelona, les despeses directes de les mesures implementades per fer-hi front van sumar un total de 90 milions de març a juliol del 2020. Atès el fort impacte que ha tingut sobre les rendes de les famílies i en la desigualtat social, la majoria d'accions s'han pres en l'àmbit de la despesa social [4].

Despeses per grans àmbits d'actuació (en milions d'euros) a Barcelona de març a juliol del 2020



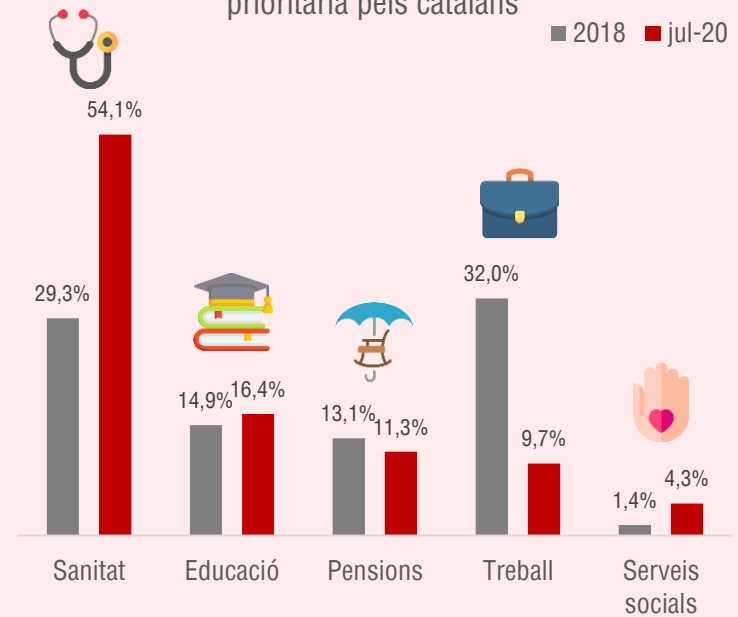
### Dificultats per desplegar polítiques d'emergència social per part d'alguns municipis de l'àrea metropolitana [d]

- Els ens locals de l'àrea metropolitana de Barcelona amb menys població i recursos més limitats no han pogut desplegar gaires polítiques d'emergència social i, fins i tot, han tancat serveis.
- La majoria d'aquests municipis han hagut de recórrer al suport de les entitats socials en el repartiment d'aliments a domicili o la coordinació del voluntariat ciutadà, per exemple.
- Això ha fet que el desplegament d'actuacions hagi estat molt desigual als diferents territoris de l'àrea metropolitana de Barcelona.
- Els experts creuen necessària una gran inversió econòmica supramunicipal i de llarg termini per donar suport a aquests municipis.

### El canvi de prioritats de la ciutadania

La pandèmia també ha provocat un ajust en les preferències de la ciutadania per certes polítiques públiques. La sanitat ha guanyat molt de suport, en detriment de les polítiques d'ocupació [23].

Categoria de despesa valorada com a prioritària pels catalans



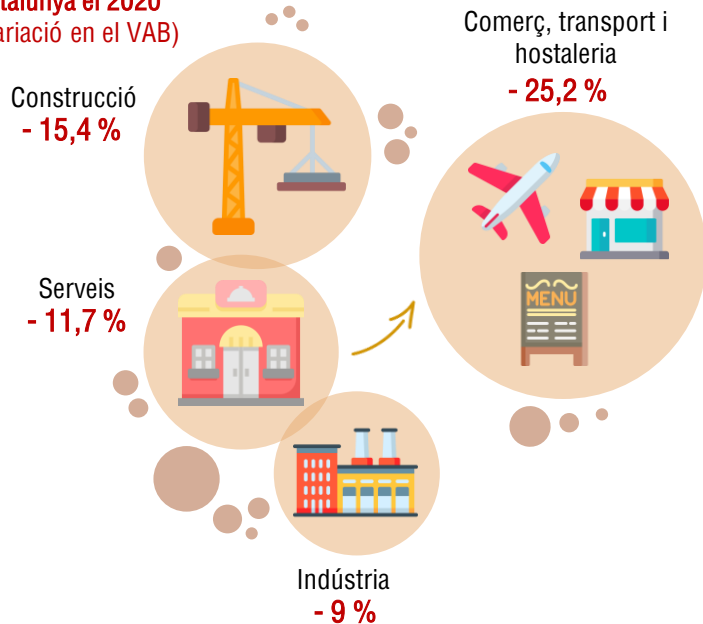
## 2. En l'àmbit econòmic ➤ 3. Principals sectors afectats

Els efectes de la crisi sanitària sobre l'economia no han estat homogenis. Els sectors de l'economia que depenien de la llibertat de moviments, com el turisme, o de la presencialitat, com la restauració i l'oci, han estat dels més afectats. Aquests sectors contrasten amb els essencials, com l'agricultura i l'alimentació, que no han vist tan restringida la seva activitat.

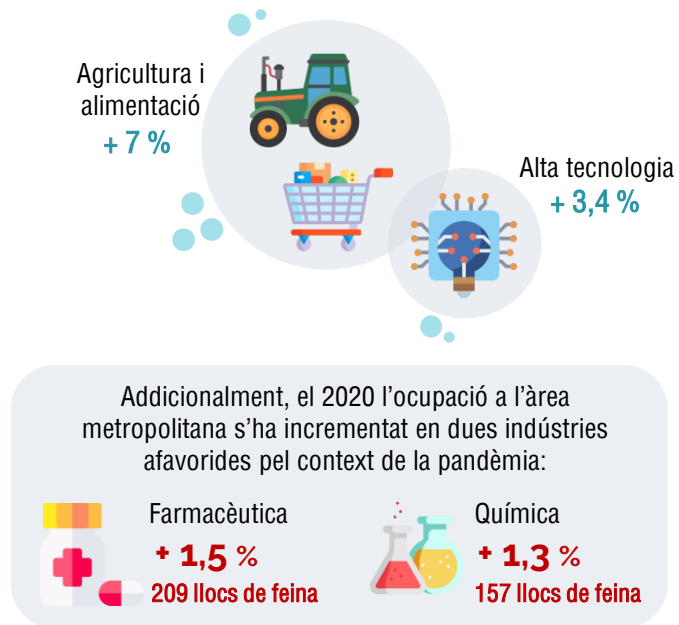
### El comerç, el transport i l'hostaleria, els grans afectats per la caiguda del turisme

El confinament de la població i les restriccions de moviments que s'han aplicat a molts països per tal de controlar la pandèmia han tingut conseqüències directes en el turisme: el 2020, el turisme estranger a Catalunya va caure un 80 %, i el turisme domèstic un 43,9 %. Això ha impactat de manera severa en els serveis, en concret en el comerç, l'hostaleria i el transport, ja de per si molt afectats per les restriccions, sectors que han patit una davallada en el seu valor afegit brut (VAB) del 25,2 % [14].

#### Sectors més afectats a Catalunya el 2020 (variació en el VAB)

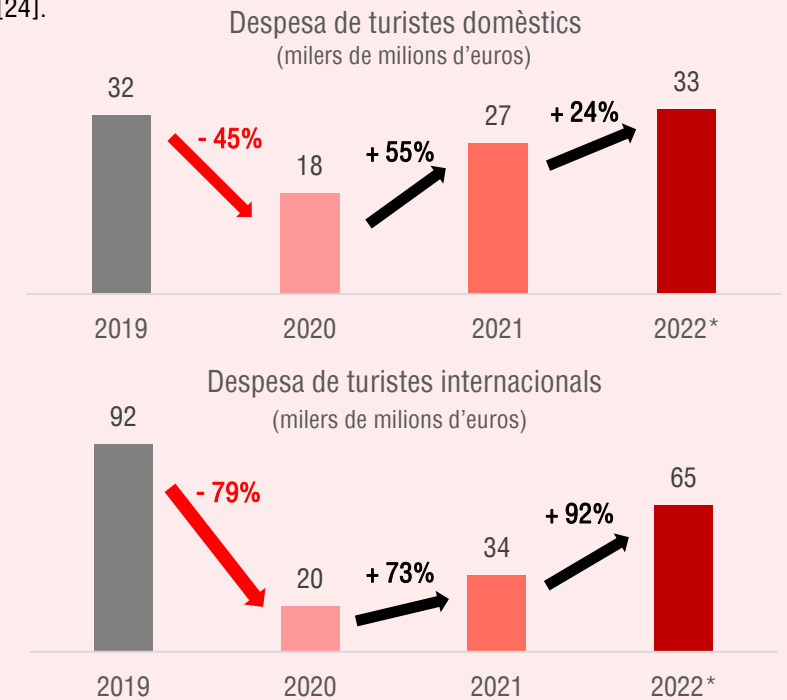


#### Sectors afavorits a Catalunya el 2020 (variació d'exportacions)



### La recuperació del turisme a Espanya

L'economia espanyola té una gran dependència del turisme, per això la gran reducció dels fluxos de moviment ha impactat amb especial força en el PIB d'Espanya i de Catalunya. Malgrat tot, el 2021 es va iniciar la recuperació del sector, i es preveu que el 2022 la despesa dels turistes continuï augmentant [24].



\* Projecció de despesa per l'any 2022

# 3 Agents més resilient durant la pandèmia

En un context en què la gran majoria de sectors s'han vist sacsejats per la crisi, n'hi ha alguns que per la seva condició de servei essencial per als ciutadans han esdevingut els més resilient. En aquest informe se'n destaquen tres: el sector agroalimentari com un dels més resilient en l'àmbit productiu, el sector públic com a agent que ha abanderat la gestió de la crisi en un context excepcional i les entitats locals i organismes del tercer sector que vetllen i treballen de manera molt intensa per donar resposta a les necessitats bàsiques dels ciutadans, especialment dels col·lectius més vulnerables.

## El sector agroalimentari

El **pes del sector primari sobre el total de l'economia espanyola va augmentar** i la indústria agroalimentària va patir una reculada molt més suau que el conjunt de la indústria manufacturera durant el segon trimestre del 2020.

De manera similar, en l'àmbit laboral, el sector ha registrat una menor destrucció d'ocupació i una menor proporció de treballadors afectats per ERTO [25].

Variació del 2020 respecte del 2019 a Espanya [27]

	PIB	Llocs de treball
Sector agroalimentari	-2,5 %	-4,6 %
Conjunt de l'economia	-10,8 %	-5,2 %



## ADAPTACIÓ ACCELERADA AL CANVI D'HÀBITS DELS CONSUMIDORS

Els consumidors mai han deixat de canviar els hàbits al llarg del temps. El fet diferencial de la pandèmia és que **s'ha produït un canvi d'hàbits a tota velocitat**. Davant d'aquest nou escenari, les empreses del sector agroalimentari han hagut d'evolucionar ràpidament per adaptar-se a les noves tendències que s'estan consolidant per poder mantenir la seva producció i servei durant els diferents períodes de les restriccions [26]. Se'n destaquen principalment tres:

**COMERÇ EN LÍNIA**

Durant els primers mesos de la pandèmia, el comerç en línia va créixer més del que estava previst en els pròxims cinc anys.

**TELETREBALL**

El 72 % de la gent cuina més a casa i el menjar per emportar s'ha incrementat de manera exponencial.

**PREOCUPACIÓ PER LA SALUT**

Un 32 % dels consumidors compra més productes ecològics i un 59 % més productes frescos.




## 3 Agents més resilient durant la pandèmia


### El sector públic local i regional




Els governs locals i regionals, tot i la seva invisibilització, **han esdevingut fonamentals per tal de mitigar els efectes de la pandèmia en l'àmbit social**, però també en la salut, l'economia, la cultura i l'educació, per la seva trajectòria en aquests àmbits, la seva proximitat a les necessitats de la comunitat i el seu coneixement del territori [28].

Els diferents agents del sector públic local i regional **han contribuït decisivament a garantir els serveis públics essencials**, tenint en compte les diferències i desigualtats socioterritorials, i alhora a planificar i executar les mesures de recuperació més ben ajustades a la realitat de cada municipi.

L'emergència ha significat un **gran repte per a la gestió pública municipal**, i n'ha mostrat tant les debilitats com les fortalezes, com per exemple:

 La limitada transformació digital de l'administració pública.

 La proximitat i la capacitat d'anticipació.

### ELS 36 MUNICIPIS DE L'ÀREA METROPOLITANA DE BARCELONA [A]

**+1.400**

actuacions de resposta a la COVID-19 durant el 2020

**85%** dels casos es tracta d'actuacions noves

**86%** de les respostes tenen un caràcter mitigador

**66%** de les accions focalitzades en l'àmbit de la inclusió

## 3 Agents més resilientes durant la pandèmia

### Entitats locals i organismes del tercer sector

Els efectes de la pandèmia han estat intensos i han tingut impactes en múltiples dimensions. Aquest fet **ha activat reaccions socials ràpides i innovadores** amb capacitats de resposta diverses.

#### CAPACITAT DE REACCIÓ DE LES ENTITATS DEL TERCER SECTOR

Les entitats del tercer sector, per la seva pròpia naturalesa, han estat a peu de carrer durant tots aquests mesos, atentes a les necessitats de la població. Aquestes van **experimentar una reducció de determinades actuacions i serveis**, fet que ha tingut més impacte en les entitats amb menys recursos.

Tot i l'impacte de la COVID-19 en les entitats, aquestes han mostrat una **gran capacitat de reacció operativa davant la pandèmia** [29]:



Mantenint serveis



Fent acompanyament a les persones en situació de vulnerabilitat



Detectant necessitats



Reorganitzant les seves estructures internes



I innovant per donar resposta als reptes emergents

#### NOVES XARXES DE COL·LABORACIÓ I DESCOBERTA DEL VEÏNATGE

La pandèmia també ha fet emergir nous tipus d'iniciatives ciutadanes de solidaritat: **xarxes orientades al suport mutu, a l'activació de lligams veïnals i comunitaris**, per tal de fer front a les vulnerabilitats materials i relacionals que la pandèmia deixa al descobert.

En molts casos això ha suposat una redescoberta del veïnat, amb un **increment de les relacions i un enfortiment de la solidaritat veïnal**. Aquestes relacions també impliquen el comerç de proximitat i les xarxes informals de reciprocitat que van sorgir o es van reforçar en els barris [4].

92%

de les entitats socials de l'àrea metropolitana han hagut d'intensificar esforços per pal·liar la crisi social de la COVID-19

650

pràctiques han estat cartografiades a l'àrea metropolitana, estructurades en 29 categories i 7 àmbits

Més de la meitat de la població de l'àrea metropolitana, manifesta haver prestat ajuda a les persones més fràgils en la seva escala o bloc d'habitatges [27]



## 4 Reptes i oportunitats



**Augment de la població en risc de pobresa.** La pandèmia ha tingut com a resultat un increment de la població en risc de pobresa en un 20 % a l'àrea metropolitana durant el 2020. Aquest efecte ha estat especialment intens sobre les classes treballadores, les dones, els infants, la població jove i les persones migrants. Com que els barris vulnerables es concentren en els eixos del Besòs i del Llobregat, s'ha accentuat la plasmació territorial de la desigualtat a l'àrea metropolitana. Això suposa un repte per als ens locals que necessiten destinar més recursos per atendre situacions de pobresa.



**Increment de la solitud.** L'índex de solitud relacional a l'àrea metropolitana de Barcelona s'ha triplicat el 2020, passant del 5 % fins a superar el 16 %. Si bé aquest increment s'ha vist influenciat per la por que ha generat el contagi a la COVID-19, el retorn a la normalitat requereix un acompanyament a les persones que pateixen situacions d'aïllament social no volgudes. En el cas de la gent d'edat avançada, els protocols adaptats a la crisi de la COVID-19 en els règims de visites a hospitals i residències ha empitjorat una situació de solitud que ja era fràgil en aquest segment de la població, sovint femenina, i que requereix especial atenció.



**Efectes psicològics de la pandèmia.** El confinament i les restriccions que les autoritats han establert per a la contenció de la COVID-19 han tingut conseqüències indesitjables en la salut mental de la població. A Catalunya es va registrar un increment del 127 % en consultes per trastorns d'ansietat i del 74 % en consultes sobre suïcidi i autolesions durant la primera onada de la pandèmia. Les afectacions psicològiques han tingut un impacte accentuat en els joves, fins al punt que més de la meitat de la població entre 15 i 34 anys de l'àrea metropolitana manifesta haver patit algun trastorn psicològic a causa de la COVID-19. Aconseguir atendre les necessitats de la salut mental en un context de desigualtats socials és un repte de present i futur.



**Reducció de la renda de les famílies.** La frenada de l'economia durant la pandèmia ha tingut com a conseqüència la davallada de la renda de les famílies de l'àrea metropolitana de Barcelona entre un 5,4 % i un 6,3 % el 2020. Una de les principals causes va ser l'augment de l'atur, tot i que les polítiques socials –com els ERTO i altres ajudes als autònoms i PIME– van frenar la disminució de rendes. En aquest context, per un costat la dificultat d'accés a l'habitatge s'ha incrementat, ja que la població metropolitana que pateix sobrecàrrega per despeses de l'habitatge ha passat del 35 % el període 2018-2019 al 46 % el 2020. I per l'altre, s'afegeix el fet que l'ingrés mínim vital no ha estat del tot efectiu a l'hora d'ajudar la població vulnerable. Tot això apunta a la necessitat de definir millor les polítiques socials i d'inclusió, tant en les polítiques de renda com en les d'habitatge.



**Els conflictes geopolítics s'afegeixen al trencament de les cadenes globals de subministrament.** L'escalada en l'IPC, que en el conjunt d'Espanya va superar el 7 % el mes de febrer del 2022, obre la porta a una gran incertesa econòmica. L'augment del preu de les matèries primeres pel trencament de les cadenes globals de subministrament ja va impulsar els preus de molts productes a l'alça, a causa de la reactivació de l'economia un cop aixecades les restriccions més severes. L'esclat del conflicte entre Rússia i Ucraïna, però, ha tensat encara més el mercat internacional del gas, font d'energia clau en el mix energètic, en especial per al continent europeu. L'augment del preu de l'electricitat posa en perill el funcionament normal de moltes empreses fins al punt que estan en joc molts llocs de treball, en un moment en què el teixit empresarial encara estava debilitat per la pandèmia.



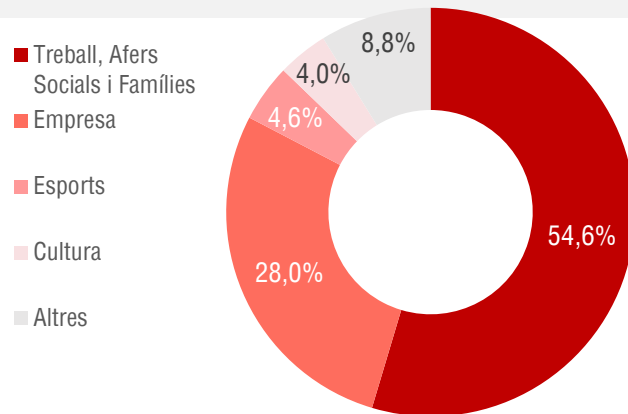
**Debilitat del model productiu, massa dependent del turisme.** Les restriccions a la mobilitat aplicades a tot el món per contenir l'avenç de la COVID-19 van comportar la caiguda del turisme estranger a Catalunya a l'entorn del 80 %, fet que va afectar en especial els sectors del comerç, el transport i l'hostaleria. La reducció de l'activitat d'aquests sectors és capaç d'explicar per si sola la meitat de la davallada del PIB a Catalunya el 2020. Això posa de manifest que una economia massa dependent d'un sector, en aquest cas del turisme, no és resiliència davant de crisis sobtades com l'actual. El repte d'avançar cap a una economia més diversificada i productiva és clau per guanyar solidesa davant de crisis futures.

# 4 Reptes i oportunitats



**El Pla de reactivació econòmica i protecció social a Catalunya.** El juny del 2020, després dels primers mesos de pandèmia, la Generalitat va elaborar el Pla de reactivació econòmica i protecció social. El Pla fixa **tres objectius per orientar les polítiques públiques dels pròxims anys** i avançar cap al nou model social, econòmic i institucional de Catalunya de la pròxima dècada: 1) reforç de la capacitat productiva i la capacitat del sistema sanitari i sociosanitari, 2) reducció de les desigualtats socials i 3) acceleració de la transició cap a un model econòmic més sostenible i resilient. A 31 de març del 2021, els beneficiaris d'aquest pla s'apropaven a la xifra de 700.000 persones, amb un import desemborsat de més de 1.600 milions d'euros.

Percentatge d'import atorgat, per sectors



**Els municipis, institucions actives en la mitigació dels efectes nocius de la pandèmia.** El temps de pandèmia també ha estat una oportunitat per al desplegament del potencial de les institucions locals a l'hora de mitigar els temps de crisi. N'és la prova el fet que, de les 1.414 actuacions de resposta que han desenvolupat els 36 municipis metropolitans al llarg del 2020, més del 80 % hagin estat noves, i més del 85 %, accions mitigadores. La focalització d'aquestes mesures en l'àmbit de la inclusió social a través de la provisió de serveis, en un moment de màxima incertesa i en terminis molt ajustats, reivindica la importància dels ens locals en el present i en crisis futures.



## Oportunitats



**Els fons europeus de recuperació Next Generation EU.** Amb un pressupost de 806.900 milions d'euros, els fons Next Generation EU suposen una oportunitat històrica per a Espanya i Catalunya. Espanya és el segon beneficiari més gran de les ajudes, amb 140.000 milions d'euros (el 18 % del total) gestionats a través del Pla de recuperació, transformació i resiliència, que preveu una concentració important de reformes i inversions en els àmbits de la transformació **verda** i **digital** en el període 2021-2023. El Govern català, al seu torn, va presentar el febrer de 2021 el Pla Next Generation Catalonia que aborda les prioritats de l'executiu català en la inversió dels 2.904 milions d'euros que espera gestionar fins al 2026.

Les apostes del Pla català



**32 % dels fons** es destinaran a la transició verda



**26 % dels fons** es destinaran a la transició digital



**Projectes metropolitans Next Generation EU.** L'Àrea Metropolitana de Barcelona ha identificat 9 projectes metropolitans. Aquests projectes s'estructuren en dos grans programes: més de 134 milions d'euros destinats a la transició digital, i més de 1.120 milions per a la transició ecològica. A aquests programes, se n'hi afegeixen dos més elaborats per TMB, que se centren en la xarxa de metro i en la xarxa de bus. Tots aquests projectes suposen una oportunitat per millorar els serveis i el benestar de la ciutadania a llarg termini.



**Redescobriments dels espais públics.** El temps de confinament domiciliari va propiciar una redescoberta dels espais públics oberts, un cop es van començar a relaxar les restriccions. L'augment de les visites als parcs i les platges metropolitanes, l'increment dels passejos com a activitat d'oci, i la valorització de la vida al barri posen de manifest la reordenació de les prioritats dels ciutadans. Els municipis i ens locals tenen l'oportunitat de potenciar, amb accions concretes als barris i espais naturals, aquesta major consciència ciutadana envers els efectes positius per a la salut de l'activitat física i l'aire lliure.

## 5 Casos i aplicacions pràctiques



**1**

**No vull oblidar: Memòries d'una pandèmia**  
Exposició participativa sobre la pandèmia de la COVID-19 [30]

L'Hospitalet de Llobregat



**2**

**Oficina Reactivem. Finestreta única telemàtica [31]**

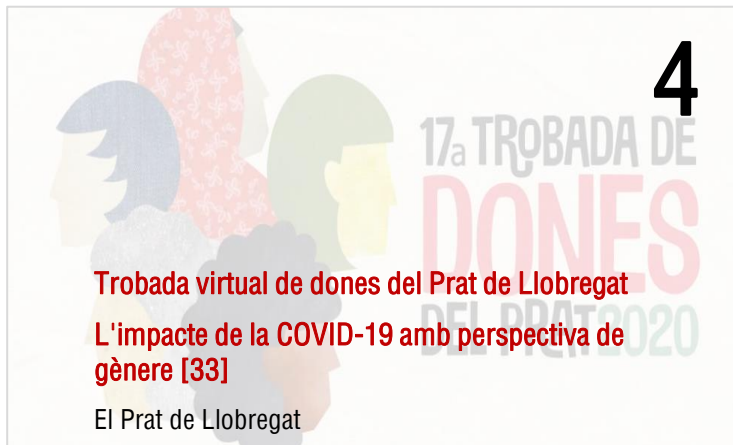
Sant Boi de Llobregat



**3**

**Happiness Lab**  
La xarxa ciutadana creativa i saludable [32]


Sant Feliu de Llobregat



**4**

**17a TROBADA DE DONES**  
L'impacte de la COVID-19 amb perspectiva de gènere [33]

El Prat de Llobregat



**5**

**Programa Treballa't**  
Enfortir les capacitats personals i laborals per a la inserció [34]

Sant Vicenç dels Horts



**6**

**Pla d'innovació i reactivació econòmica 2021-2023 [35]**

Gavà

# 1 No vull oblidar: memòries d'una pandèmia

Impulsor  
Ajuntament de  
l'Hospitalet de Llobregat

## Descripció

“No vull oblidar: memòries d'una pandèmia” és una exposició participativa sobre la pandèmia de la COVID-19 impulsada pel Museu de l'Hospitalet, amb la cooperació de la Xarxa de Museus d'Història de Catalunya. L'objectiu és preservar testimonis orals, escrits, audiovisuals i materials que permetin registrar l'impacte de la pandèmia a Catalunya i generar un relat col·lectiu mitjançant la participació de la ciutadania.



Procés  
d'elaboració

El projecte es va iniciar amb una campanya de comunicació per instar els ciutadans a fer donatius d'elements que consideren representatius de la pandèmia: dibuixos, objectes de persones difuntes, cançons, etc.



Resultats

Es va fer inventari del conjunt de donacions, al qual es van afegir entrevistes a diferents persones per obtenir una memòria oral complementària. Finalment, tots els testimonis es presenten en forma d'exposició al Museu com a memorial.

## Objectius

**1. Preservar** testimonis orals, escrits i audiovisuals del moment històric de la COVID-19.



**2. Interpretar** l'impacte de la pandèmia a Catalunya.



**3. Documentar** les donacions de testimonis, i a partir d'aquí crear una lectura transversal i en clau de país de la relació de la ciutadania amb la pandèmia i les seves manifestacions culturals.



**4. Crear** una exposició al Museu a través del material donat.



**5. Posar** la comunitat al centre del projecte elogiant el seu paper com a creadora, i retre homenatge a les víctimes de la COVID-19.



**Recursos econòmics destinats:** 9.500 €, provinents dels fons propis municipals



## Altres polítiques culturals municipals



Activem l'estiu a Sant Celoni i la Batllòria  
Sant Celoni



Aquest estiu, cap infant sense llibres  
Hospitalet de Llobregat



Humans of l'Hospitalet  
Hospitalet de Llobregat



Cicle de Xerrades en línia  
Vilanova i la Geltrú

## 2 Oficina Reactivem. Finestreta única telemàtica

Impulsor  
Ajuntament de Sant Boi de Llobregat

### Descripció

L'Oficina Reactivem és una finestreta única no presencial (telemàtica) que l'Ajuntament de Sant Boi de Llobregat ha posat a disposició de la ciutadania. D'aquesta manera, els ciutadans s'hi poden adreçar per obtenir informació i assessorament sobre totes les mesures, ajuts i línies de suport existents per pal·liar les conseqüències socials i econòmiques de la crisi sanitària de la COVID-19.



Lògica de l'Oficina

Oferir serveis integrals i transversals amb un perfil d'atenció de caire emocional, a través del personal tècnic que pertany als àmbits del comerç i consum de proximitat, la cultura, l'ocupació, l'empresa i les polítiques socials.



Resultats

Fins a data de 15 d'octubre de 2020, es van gestionar 1.123 sol·licituds corresponents a quatre tipus d'ajuts extraordinaris locals. Amb cada campanya, l'Oficina ha generat informació al servei de la ciutadania, i ha facilitat la tramitació d'ajuts d'altres administracions.

### Objectius

- 1. Increment** del nivell de coneixement dels ajuts i serveis a l'abast de la ciutadania.
- 2. Millora** del nivell de satisfacció en la gestió i resolució de demandes d'informació i atenció.
- 3. Reducció** dels temps de valoració, resolució i tramitació d'ajuts i serveis.
- 4. Simplificació** de la càrrega burocràtica en la tramitació.

### Quatre línies d'actuació

- Fons de contingència d'un milió d'euros per al desplegament d'ajuts directes
- Mesures fiscals per alleugerir la pressió a famílies i activitats econòmiques
- Accions de suport i concertació amb l'ecosistema econòmic local
- Plans d'ocupació específics

Recursos econòmics destinats: 30.973,27 €, provinents dels fons propis municipals



# REACTIVEM SANT BOI

### Altres polítiques municipals de desenvolupament econòmic



1<sup>a</sup> edició premis Polinyà Innova Polinyà



No t'aturis Castell-Platja d'Aro



Estratègia de promoció per al sector turístic Consell Comarcal del Baix Llobregat



Oficina virtual d'assessorament Sant Vicenç dels Horts

### 3 Happiness Lab. La xarxa ciutadana, creativa i saludable

Impulsor  
Ajuntament de Sant Feliu de Llobregat

#### Descripció

El Happiness Lab va ser impulsat per l'Ajuntament de Sant Feliu de Llobregat a través del seu laboratori d'innovació social com un espai que buscava arribar a la ciutadania en tots els aspectes que els puguin oferir benestar físic i emocional. Es van organitzar sis tallers de diferents temàtiques que van servir als ponents per transmetre les seves experiències vitals en matèria de benestar.



#### La implicació ciutadana

La principal fortalesa d'aquesta experiència és que ha estat la mateixa ciutadania la que ha desenvolupat els tallers en aquells aspectes del benestar que podien aportar segons la seva experiència vital i professional a la resta de persones.



#### La selecció dels projectes

A finals d'octubre del 2020 es va realitzar la convocatòria de recollida de projectes. Aquests es van seleccionar valorant diversos aspectes: la sostenibilitat i viabilitat de la proposta, el grau d'innovació, l'impuls del sentiment de comunitat i els beneficis que aporta.

#### Els sis projectes

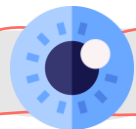
**Iniciació a la retolació (*lettering*)** (tècnica de dibuix de lletres com si fossin formes)



**Lectures en veu alta: la poesia i el seu poder evocador**



**Nutrició: estrès i iridologia** (medicina alternativa basada en l'examinació de l'iris)



**Economia domèstica en temps de crisi**



**Claus pràctiques per a la gestió de la incertesa i la presa de decisions**



**L'entorn del videojoc: la necessitat d'una ludoteca pública**



#### Altres polítiques municipals de participació ciutadana



**Pacte de Ciutat**  
L'Hospitalet de Llobregat

subvencions directes a les entitats de Sabadell per pal·liar els efectes de l'estat d'alarma per la Covid-19



**Subvencions a entitats sense ànim de lucre per pal·liar els efectes de la COVID-19**  
Sabadell



**Consell infantil municipal adaptat a la COVID-19**  
Santa Perpètua de Mogoda



**Pla d'acció municipal telemàtic**  
Santa Coloma de Gramenet

## 4 Trobada virtual de dones del Prat de Llobregat

Impulsor  
Ajuntament del Prat  
de Llobregat

### Descripció

La Trobada Anual de Dones del Prat de Llobregat es va crear el 2003 per tal d'obrir un espai de reflexió participatiu, de relació i de retrobament després de l'estiu, amb l'objectiu de crear coneixement entre persones i grups, i de fer créixer el pensament feminista en l'àmbit local. El 2020, la 17a edició es va celebrar telemàticament a causa de la COVID-19, però mantenint en la mesura del possible els elements clau del format presencial.

### Continguts de la 17a edició



#### Una xerrada

En aquesta edició la xerrada va tractar sobre l'impacte de la COVID-19 amb perspectiva de gènere. A la xerrada es va incidir en el pes que havien assumit les dones en les tasques domèstiques i en les violències masclistes que moltes dones i famílies han viscut durant el confinament.



#### Dos tallers

L'edició també va constar de dos tallers pràctics, "Connexió i apoderament" i "Amor romàntic". En aquests es va reflexionar sobre els mites associats a les diferències de gènere a través de material audiovisual (pel·lícules, cançons...) i d'una meditació guiada per generar un espai de creixement personal comú.

### Objectius

**1. Analitzar** l'impacte de la COVID-19 amb perspectiva de gènere.

**2. Ressaltar** aspectes com l'impacte de la COVID-19 sobre la salut de les dones, el fràgil equilibri entre el món productiu i el reproductiu i la situació de les violències masclistes durant el confinament.

### Punts forts de la pràctica ✓

▶ Ràpida adaptació al nou format en línia, que promou el debat de manera accessible i gratuïta.

### Punts febles de la pràctica ✗

▶ Les limitacions del format en línia deixen fora algunes persones que no hi poden accedir.

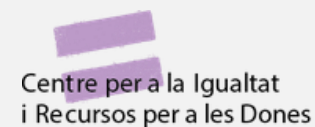
**Recursos econòmics destinats:** 2.000 €, provinents dels fons propis municipals



### Altres polítiques municipals d'igualtat de gènere



Atenció psicològica telemàtica i telefònica per a víctimes de violències masclistes  
Sant Boi de Llobregat



Campanyes virtuals organitzades pel Centre per la Igualtat i Recursos per a les Dones de Mataró (CIRD)  
Mataró

# 5 Programa Treballa't per a la inserció

Impulsor  
Ajuntament de Sant Vicenç dels Horts

## Descripció

El Programa Treballa't de l'Ajuntament de Sant Vicenç dels Horts es va posar en marxa amb l'objectiu que les persones aturades del municipi milloressin els seus coneixements i competències per trobar feina de manera autònoma. El municipi va iniciar el programa l'octubre de 2020, després de reflexionar sobre el fet de patir un impacte superior al de la mitjana de Baix Llobregat en l'atur estructural a causa de la COVID-19.



### La implementació

A partir del treball en xarxa i diversos actors, es va dissenyar una estratègia d'ocupació que consta d'un acompanyament individualitzat amb tutories i orientació, així com formacions tècniques, transversals, en recerca de feina i TIC.



### Resultats

Des de l'octubre de 2020, s'ha atès 157 persones en primera orientació, s'han realitzat 208 tutories i s'han inserit 11 persones al mercat de treball. A més, 32 persones han finalitzat algun tipus de formació i 13 han fet formació tècnica amb pràctiques a empreses.

## Objectius

**1. Fomentar** que les persones que es troben en situació d'atur augmentin la seva ocupabilitat amb l'adquisició de competències a través d'itineraris personalitzats d'inserció.

**2. Crear** una base de dades concreta i amb informació detallada sobre l'atur estructural del municipi, tenint en compte les situacions específiques dels ciutadans que es troben a l'atur, per tal d'oferir un servei adaptat a les necessitats derivades.

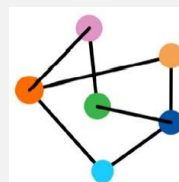
## Tres Itineraris

- ▶ **ITINERARI A.** Competències TIC bàsiques: correu electrònic, navegació per la xarxa, recerca de feina 2.0.
- ▶ **ITINERARI B.** Formació competencial tècnica per tornar a treballar o reorientar el seu projecte professional.
- ▶ **ITINERARI C.** Acompanyament i millora competencial per a la recerca de feina a persones en atur de llarga durada.

**Recursos econòmics destinats:** 249.000 €, provinents de subvencions públiques



## Altres polítiques municipals d'inclusió social



cap estudiant sense internet

**Cap estudiant sense Internet**  
Mataró



**Cuidem les cuidadores**  
Consorci d'Acció Social de la Garrotxa



**Contra l'esclatxa digital en temps de COVID-19**  
Sant Feliu de Llobregat



**Escola de noves oportunitats**  
Viladecans

# 6 Pla d'innovació i reactivació econòmica 2021-2023

Impulsor  
Ajuntament de Gavà

Ajuntament  
de Gavà

### Descripció

El Pla d'innovació i reactivació econòmica 2021-2023 de l'Ajuntament de Gavà ha estat el full de ruta que el municipi ha establert per impulsar la recuperació econòmica i social de la ciutat a curt termini, un cop va acabar el primer any de pandèmia. Destaca d'aquest pla el nexa entre les accions plantejades per l'Ajuntament de Gavà i les aportacions, suggeriments i iniciatives traslladades per la ciutadania i agents clau a través d'un procés participatiu.

### El procés de cocreació i participació ciutadana

#### DIAGNÒSTIC

- Anàlisi documental
- Reunions amb els representants politicotècnics
- Qüestionaris a disposició de la ciutadania

#### SESSIONS DE COCREACIÓ

- Identificació de projectes clau per al municipi, rebent propostes per part dels **grups de treball** i debatent-les en sessions telemàtiques

#### SESSIONS DE CONTRAST I VALIDACIÓ

- Contrast i validació de les accions proposades a través d'eines en línia
- Priorització de 21 programes estratègics

### Els cinc grups de treball

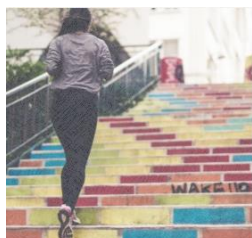
Estratègia econòmica, treball i promoció de la ciutat



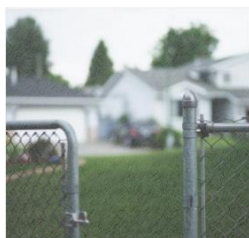
Acció social, ciutat educadora i cultura



Igualtat, esports i joventut



Espai públic, seguretat i convivència



Territori, medi ambient i transició ecològica



# Pla d'Innovació i Reactivació Econòmica 2021 - 2023

Amb el suport de l'Àrea Metropolitana de Barcelona en el marc del Pla metropolità de suport a les polítiques socials municipals 2020-2023



### Alguns dels programes estratègics del pla



Pla emprèn i ocupació Gavà

Especial atenció als projectes liderats per dones o joves



Programa d'empoderament feminista

Impuls de la Xarxa de Dones Emprendedores i casal feminista



Programa de salut pública

Dotació suficient i millora de les polítiques sanitàries públiques



Programa impulsa cultura

Impuls a les entitats de la ciutat, en especial les culturals i esportives



Pla smart city

Inversions en nous equipaments de mobilitat i gestió de l'aigua

## 6 Repercussió i aplicabilitat a l'AMB

L'Àrea Metropolitana de Barcelona, com a entitat d'àmbit metropolità, ha desenvolupat el Pla metropolità de suport a la cohesió social, l'economia de proximitat i la coproducció de serveis, anomenat Pla ApropAMB. Dotat amb 16,6 milions d'euros, el seu objectiu és donar suport a les polítiques que els governs locals han implementat per respondre a les conseqüències socioeconòmiques de la pandèmia [33]. El Pla s'estructura en tres programes específics.

### XARXA DE REFORÇ DE LES POLÍTIQUES SOCIALS

El programa de reforç de les polítiques socials es divideix en dues línies d'actuació:



#### Acompanya:

- Projectes de xarxes de suport social per crear i gestionar circuits de captació i distribució alimentària i de productes sanitaris per a persones de perfils vulnerables.
- Projectes de suport professional i voluntari per a la cura de persones dependents i amb discapacitats.
- Projectes de reforç dels serveis associats a polítiques socials del municipi.



#### Ecotransforma't:

- Projectes per reduir i millorar l'eficiència en el consum d'energia elèctrica, aigua i gas, reduir els residus domèstics, implantar serveis de teleassistència, telefonia mòbil i accés a internet, i per millorar la seguretat i protecció de la salut en entorns familiars i habitatges de perfils vulnerables.

### REFORÇ EDUCATIU, DIGITAL I INCLUSIU

El programa de reforç educatiu, digital i inclusiu es divideix en tres línies d'actuació:



#### Educar i gaudir inclusivament de manera segura:

- Beques i ajuts a la inscripció i assistència a activitats de lleure, culturals, esport i extraescolars.
- Campanya de difusió i suport al lleure infantil i juvenil (entitats de lleure, AMPA, clubs esportius...).



#### Connectabit:

- Projectes d'informació i lluita contra la bretxa digital.
- Projectes per desenvolupar i implantar mesures i dispositius tecnològics de control de la distància entre persones i models de tramitació electrònica.



#### Labora jove:

- Projectes per a l'orientació i la inclusió en el mercat de treball dirigits a joves fora del sistema escolar.
- Projectes de suport tècnic i econòmic a l'estabilitat, el manteniment de llocs de treball i noves contractacions de gent jove.

### SUPORT A LES XARXES D'ACTIVITAT ECONÒMICA DEL MUNICIPI

El programa de suport a les xarxes d'activitat econòmica del municipi es divideix en tres línies d'actuació:



#### Compra de proximitat, segura i saludable:

- Campanyes de promoció de la compra i el consum de proximitat.
- Ajuts a la modernització, adaptació digital i protecció sanitària del petit comerç.



#### Emprèn i innova en femení:

- Projectes d'impuls i ajuts a l'emprenedoria i el talent femení per al manteniment de llocs de treball i nova contractació.
- Projectes per generar noves oportunitats de cooperació en xarxa entre les dones.



#### Suport al teixit econòmic local i a l'economia verda:

- Ajuts per al manteniment de llocs de treball i nova contractació en l'economia verda, social i solidària.
- Ajuts i suport tècnic per a la millora de l'eficiència energètica del teixit empresarial i social.

## 7 Bibliografia

- [1] WORLD ECONOMIC FORUM, The Global Risks Report (2022), [en línia]. Disponible a: [https://www.visualcapitalist.com/wp-content/uploads/2022/01/WEF\\_The\\_Global\\_Risks\\_Report\\_2022.pdf](https://www.visualcapitalist.com/wp-content/uploads/2022/01/WEF_The_Global_Risks_Report_2022.pdf)
- [2] VISUALCAPITALIST, Which Global Risks Have Gotten Worse Since The Pandemic? (2022), [en línia]. Disponible a: [https://www.visualcapitalist.com/which-global-risks-have-gotten-worsen-since-the-pandemic/?utm\\_source=Visual+Capitalist+Infographics+%28All%29&utm\\_campaign=d1cb4f158c-Mailchimp\\_Jan30&utm\\_medium=email&utm\\_term=0\\_31b4d09e8a-d1cb4f158c-44296525](https://www.visualcapitalist.com/which-global-risks-have-gotten-worsen-since-the-pandemic/?utm_source=Visual+Capitalist+Infographics+%28All%29&utm_campaign=d1cb4f158c-Mailchimp_Jan30&utm_medium=email&utm_term=0_31b4d09e8a-d1cb4f158c-44296525)
- [3] BANCO DE ESPAÑA, El Impacto Económico de la Pandemia (2020), [en línia]. Disponible a: [https://www.bde.es/f/webbde/SES/Secciones/Publicaciones/PublicacionesAnuales/InformesAnuales/20/Fich/InfAnual\\_2020-Cap1.pdf](https://www.bde.es/f/webbde/SES/Secciones/Publicaciones/PublicacionesAnuales/InformesAnuales/20/Fich/InfAnual_2020-Cap1.pdf)
- [4] INSTITUT D'ESTUDIS REGIONALS I METROPOLITANS DE BARCELONA, La metròpoli post-covid: impactes, escenaris i reptes. (2020), [en línia]. Disponible a: [https://iermb.uab.cat/wp-content/uploads/2021/07/ANUARI\\_IERMB\\_2020\\_web.pdf](https://iermb.uab.cat/wp-content/uploads/2021/07/ANUARI_IERMB_2020_web.pdf)
- [5] INSTITUT D'ESTUDIS REGIONALS I METROPOLITANS DE BARCELONA, Una aproximació als efectes socioeconòmics de la covid-19 a la metròpoli de Barcelona (2021), [en línia]. Disponible a: [https://www.iermb.cat/wp-content/uploads/2021/11/Simulacio\\_rendes\\_AMB\\_-2020\\_IERMB.pdf](https://www.iermb.cat/wp-content/uploads/2021/11/Simulacio_rendes_AMB_-2020_IERMB.pdf)
- [6] CAIXABANK RESEARCH, Monitor de desigualtat: el pols de la desigualtat a Espanya, en temps real (2017), [en línia]. Disponible a: <https://inequality-tracker.caixabankresearch.com/ca>
- [7] INSTITUT D'ESTUDIS REGIONALS I METROPOLITANS DE BARCELONA, Enquesta de Relacions Veïnals i Convivència de l'AMB (ECAMB) (2022), [en línia]. Disponible a: <https://iermb.uab.cat/ca/enquestes/convivencia-i-seguretat-urbana/#d1b0a4ae-30a8-1>
- [8] DIARI ARA, Com la pandèmia ha afectat la salut mental a Catalunya (2022), [en línia]. Disponible a: <https://interactius.ara.cat/pandemia-salut-mental-catalunya>
- [9] ORGANITZACIÓ MUNDIAL DE LA SALUT, Comunicats de premsa (2020), [en línia]. Disponible a: <https://www.who.int/es/news/item/31-08-2020-in-who-global-pulse-survey-90-of-countries-report-disruptions-to-essential-health-services-since-covid-19-pandemic>
- [10] INSTITUT D'ESTUDIS REGIONALS I METROPOLITANS DE BARCELONA, La mobilitat per motiu de feina a la província de Barcelona (2021), [en línia]. Disponible a: [https://www.iermb.cat/wp-content/uploads/2021/12/EMEF\\_Estudi\\_especific\\_mobilitat\\_feina\\_2021.pdf](https://www.iermb.cat/wp-content/uploads/2021/12/EMEF_Estudi_especific_mobilitat_feina_2021.pdf)
- [11] INSTITUT CATALÀ DE LES DONES, L'impacte de gènere de la COVID-19 en dades (2020), [en línia]. Disponible a: [https://dones.gencat.cat/web/.content/03\\_ambits/Observatori/03\\_dossiers\\_estadistics/Limpacte-de-genero-de-la-COVID-19-en-dades.pdf](https://dones.gencat.cat/web/.content/03_ambits/Observatori/03_dossiers_estadistics/Limpacte-de-genero-de-la-COVID-19-en-dades.pdf)
- [12] OCDE, The Economic Impacts of Learning Losses (2020), [en línia]. Disponible a: [https://www.oecd-ilibrary.org/education/the-economic-impacts-of-learning-losses\\_21908d74-en;jsessionid=kQ0uIn4c0Tphdtd3iQq1A\\_Jw.ip-10-240-5-93](https://www.oecd-ilibrary.org/education/the-economic-impacts-of-learning-losses_21908d74-en;jsessionid=kQ0uIn4c0Tphdtd3iQq1A_Jw.ip-10-240-5-93)
- [13] REDACCIÓN MÉDICA, Coronavirus: mortalidad inferior al 1% en pacientes con menos de 60 años (2020), [en línia]. Disponible a: <https://www.redaccionmedica.com/secciones/sanidad-hoy/coronavirus-mortalidad-inferior-1-en-pacientes-con-menos-de-60-anos-6396>
- [14] GENERALITAT DE CATALUNYA, Informe anual de l'economia catalana 2020 (2021), [en línia]. Disponible a: [http://economia.gencat.cat/web/.content/70\\_economia\\_catalana/arxius/informe-anual/informe-anual-2020/IA-2020.pdf](http://economia.gencat.cat/web/.content/70_economia_catalana/arxius/informe-anual/informe-anual-2020/IA-2020.pdf)
- [15] EXPANSIÓN, Cataluña perdió 20.000 pymes en 2020 (2021), [en línia]. Disponible a: <https://www.expansion.com/catalunya/2021/03/07/6044b80f468aeb86078b45f2.html>
- [16] EPDATA, Precio de la factura de la luz, datos y estadísticas (2022), [en línia]. Disponible a: <https://www.epdata.es/datos/precio-factura-luz-datos-estadisticas/594>
- [17] INSTITUT D'ESTUDIS REGIONALS I METROPOLITANS DE BARCELONA, Global Entrepreneurship Monitor (2022), [en línia]. Disponible a: <https://www.iermb.cat/wp-content/uploads/2021/12/RESUM-EXECUTIU-GEM-CATALUNYA-2020-2021.pdf>
- [18] BARCELONA COMERÇ, Els eixos comercials de proximitat refrenen els tancaments (2021), [en línia]. Disponible a: <https://eixosbcn.barcelona/noticies/els-eixos-comercials-de-proximitat-refrenen-els-tancaments/>
- [19] EL PAÍS, La escalada de precios de los metales amenaza la transición verde (2022), [en línia]. Disponible a: <https://elpais.com/clima-y-medio-ambiente/2021-11-11/la-escalada-de-precios-de-los-metales-amenaza-la-transicion-verde.html>
- [20] RTVE NOTICIAS, La sexta ola de COVID-19 provoca más de 2,4 millones de bajas laborales por infección, la mitad de toda la pandemia (2022), [en línia]. Disponible a: <https://www.rtve.es/noticias/20220218/sexta-ola-covid-19-provoca-mas-24-millones-bajas-laborales-infeccion-mas-mitad-toda-pandemia/2292260.shtml>
- [21] LA INFORMACIÓN, Estrés y depresión solo son accidentes laborales si la única causa es el trabajo (2022), [en línia]. Disponible a: <https://www.lainformacion.com/juridico/estres-depresion-ansiedad-baja-laboral-accidente-trabajo/2857591/>
- [22] EL ECONOMISTA, La escasez de trabajadores afecta a todos los sectores y las empresas ya temen un alza generalizada de salarios (2021), [en línia]. Disponible a: <https://www.economista.es/economia/noticias/11521767/12/21/La-escasez-de-trabajadores-afecta-a-todos-los-sectores-y-las-empresas-ya-temen-un-alza-generaliza-de-salarios.html>
- [23] GENERALITAT DE CATALUNYA, Monogràfic: els efectes econòmics i socials de la COVID-19 (2021), [en línia]. Disponible a: [http://economia.gencat.cat/web/.content/70\\_economia\\_catalana/arxius/publicacions\\_periodiques/nota\\_d\\_economia/NE-106/NE-106.pdf](http://economia.gencat.cat/web/.content/70_economia_catalana/arxius/publicacions_periodiques/nota_d_economia/NE-106/NE-106.pdf)
- [24] CAIXABANK RESEARCH, Previsions de Caixabank Research per a la indústria turística espanyola (2022), [en línia]. Disponible a: <https://www.caixabankresearch.com/ca/analisi-sectorial/turisme/infografia-previsions-caixabank-research-industria-turistica-espanyola>

## 7 Bibliografia

- [25] CAIXABANK RESEARCH, Resiliència i creixement del sector agroalimentari durant la pandèmia (2020), [en línia]. Disponible a: <https://www.caixabankresearch.com/ca/analisi-sectorial/agroalimentari/resiliencia-i-creixement-del-sector-agroalimentari-durant-pandèmia>
- [26] AECOC, Liderando la recuperación (2021), [en línia]. Disponible a: <https://www.aecoc.es/articulos/c84-ignacio-gonzalez-liderando-la-recuperacion/>
- [27] BCC GRUPO CAJAMAR, El sector agroalimentario eleva su peso en el total de la economía y aporta el 9,7% del PIB de España (2021), [en línia]. Disponible a: <https://www.bcc.es/es/informacion-corporativa/sala-de-prensa/ano-2021/el-sector-agroalimentario-eleva-su-peso-en-el-total-de-la-economia-y-aporta-el-97-del-pib-de-espana/>
- [28] OCDE, The territorial impact of COVID-19: managing the crisis across levels of government (2020), [en línia]. Disponible a: [https://read.oecd-ilibrary.org/view/?ref=128\\_128287-5agkkojaa&title=The-territorial-impact-of-covid-19-managing-the-crisis-across-levels-of-government](https://read.oecd-ilibrary.org/view/?ref=128_128287-5agkkojaa&title=The-territorial-impact-of-covid-19-managing-the-crisis-across-levels-of-government)
- [29] ÀREA METROPOLITANA DE BARCELONA, Baròmetre del Tercer Sector Social (2021), [en línia]. Disponible a: [https://www.tercersector.cat/sites/default/files/2022-01/t3s\\_2022-01-11\\_barometre\\_tercer\\_sector\\_social\\_area\\_metropolitana\\_de\\_barcelona.pdf](https://www.tercersector.cat/sites/default/files/2022-01/t3s_2022-01-11_barometre_tercer_sector_social_area_metropolitana_de_barcelona.pdf)
- [30] BANC DE BONES PRÀCTIQUES, No vull oblidar: memòries d'una pandèmia (2022), [en línia]. Disponible a: [https://www.bbp.cat/practicas\\_detalle.php?id\\_ficha=1752](https://www.bbp.cat/practicas_detalle.php?id_ficha=1752)
- [31] BANC DE BONES PRÀCTIQUES, Oficina Reactivem: finestreta única telemàtica (2022), [en línia]. Disponible a: [https://www.bbp.cat/practicas\\_detalle.php?id\\_ficha=1793](https://www.bbp.cat/practicas_detalle.php?id_ficha=1793)
- [32] BANC DE BONES PRÀCTIQUES, (2022), Happines Lab: la xarxa ciutadana, creativa i saludable [en línia]. Disponible a: [https://www.bbp.cat/practicas\\_detalle.php?id\\_ficha=1758](https://www.bbp.cat/practicas_detalle.php?id_ficha=1758)
- [33] BANC DE BONES PRÀCTIQUES, (2022), 17a trobada virtual de dones del Prat de Llobregat [en línia]. Disponible a: [https://www.bbp.cat/practicas\\_detalle.php?id\\_ficha=1761](https://www.bbp.cat/practicas_detalle.php?id_ficha=1761)
- [34] BANC DE BONES PRÀCTIQUES, (2022), Programa Treballa't [en línia]. Disponible a: [https://www.bbp.cat/practicas\\_detalle.php?id\\_ficha=1765](https://www.bbp.cat/practicas_detalle.php?id_ficha=1765)
- [35] AJUNTAMENT DE GAVÀ, Pla d'Innovació i Reactivació Econòmica 2021-2023 (2021), [en línia]. Disponible a: [https://www.gavaciutat.cat/documents/20142/339965/Pla+d%27Innovaci%C3%B3++Reactivaci%C3%B3+Econ%C3%B2mica\\_Gav%C3%A0+-+21-01-2021-+CATAL%C3%80.pdf/9a09b4a3-4492-2ff3-d2e6-d1ff123cdd26](https://www.gavaciutat.cat/documents/20142/339965/Pla+d%27Innovaci%C3%B3++Reactivaci%C3%B3+Econ%C3%B2mica_Gav%C3%A0+-+21-01-2021-+CATAL%C3%80.pdf/9a09b4a3-4492-2ff3-d2e6-d1ff123cdd26)
- [36] ÀREA METROPOLITANA DE BARCELONA, ApropAMB (2021), [en línia]. Disponible a: [https://docs.amb.cat/alfresco/api/-default-public/alfresco/versions/1/nodes/7063a1f9-0811-481d-b52c-bc366ff78393/content/20210721\\_ApropAMB.PDF?attachment=false&mimeType=application/pdf&sizeInBytes=1225451](https://docs.amb.cat/alfresco/api/-default-public/alfresco/versions/1/nodes/7063a1f9-0811-481d-b52c-bc366ff78393/content/20210721_ApropAMB.PDF?attachment=false&mimeType=application/pdf&sizeInBytes=1225451)