

Juliol
2020

IMPACTES DE LA COVID19 AL MERCAT LABORAL DE L'AMB



Contingut

1. Principals resultats.....	2
2. Ocupació, empreses i activitat:.....	3
3. Ocupació sectors estratègics	6
4. Contractació.....	10
5. Atur registrat	17

Aquest document vol quantificar i objectivar quin és l'impacte de la COVID19 entre les principals variables i activitats econòmiques del mercat de treball de l'Àrea Metropolitana de Barcelona. Tindrà una actualització mensual per tal de fer un seguiment acurat d'aquest mercat de treball que estimem serà canviant, amb diversos cicles i amb una recuperació incerta que volem monitoritzar per tal de dotar d'eines a les administracions i institucions que gestionaran els programes i recursos necessaris per superar la crisi en l'ocupació que aquesta pandèmia ha generat.

Document disponible al web de la Fundació BCN Formació Professional

<https://www.fundaciobcnfp.cat/coneixement/coneixement-bis/>

1. Principals resultats

S'identifica que al juny augmenten les contractacions (33.681 nous contractes a l'AMB, impulsats principalment pel comerç, sanitat, hostaleria, activitats administratives i informàtica/comunicacions) i s'alenteix encara més el creixement de l'atur registrat. Però, ambdós indicadors encara estan lluny dels nivells de principis d'any. En altres paraules: s'ha estabilitzat o començat a revertir la caiguda, però encara està lluny la remuntada.

Aquesta situació es dona en més o menys intensitat entre diferents tipus de col·lectius. Els nivells de caiguda d'activitat al mercat laboral són molt elevats i fa pensar que, tot i la tornada progressiva a la normalitat i la frenada de la caiguda des del maig, la recuperació a nivells pre-covid encara semblen estar llunyans. Sobretot per dues raons:

- 1) Les principals activitats de l'AMB, tant en nombre de treballadors com considerades estratègiques estan, per la seva naturalesa, molt impactades pels efectes de la COVID19. Especialment el Comerç i Hostaleria, que per elles soles acumulen el 44,5% del creixement de l'atur registrat i per tant lideren molt àmpliament la destrucció d'ocupació de l'àrea metropolitana, juntament amb les activitats relacionades amb l'ocupació.
- 2) S'ha registrat una destrucció de 12.618 empreses des del gener (el 10,6% del total de les empreses de l'AMB). Potser algunes d'aquestes tornen a l'activitat o es transformin, però la gran majoria es probable que no tronin a l'activitat, i per tant tampoc a contractar.

És previsible que continuï la recuperació de l'ocupació durant els propers mesos a mesura que la desescalada doni aire precisament a aquestes activitats de Comerç i Hostaleria, sense oblidar-nos que a setembre possiblement l'atur i la contractació en aquest sector torni a veure's afectada, aquest cop, per l'estacionalitat del turisme. Això, és clar, sempre que no hi hagi una tornada a una situació de crisi sanitària i confinament.

Per altra banda es certifica que les activitats vinculades amb les TIC aguanten els primers i més forts impactes de la COVID19, constituint un vector d'ocupació sòlid amb plantilles amb nivells instructius elevats i especialitzats.

Per sexe, els homes pateixen més intensament l'increment de l'atur en termes relatius, mentre que les dones pateixen més directament la davallada de la contractació.

Resum de les principals variables econòmiques, juny de 2020 i evolució. AMB

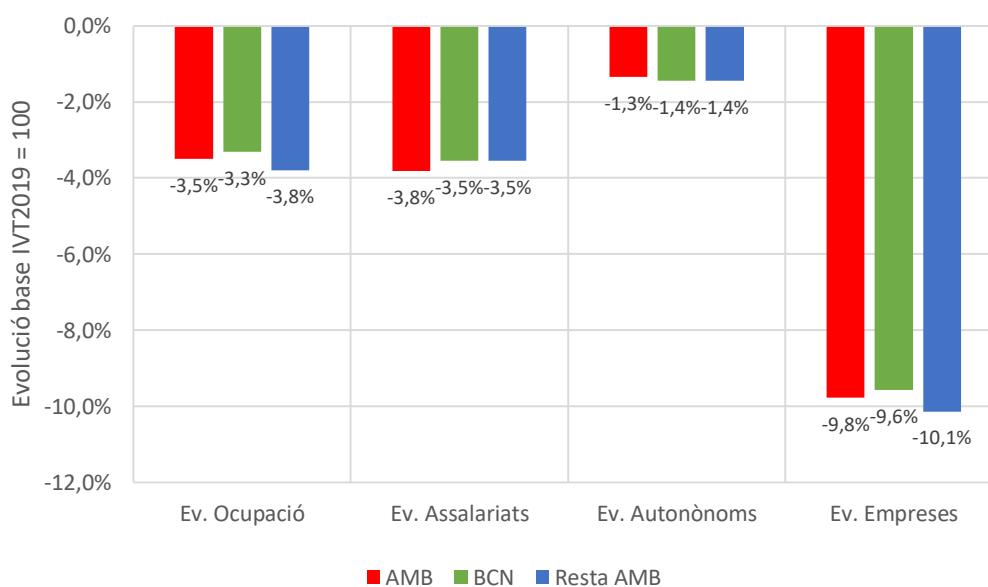
Variables	N actual	Ev N ¹	Ev. (%)	
Ocupació	1.672.961	-49.955	-2,90%	
Autònoms	221.210	-1.535	-0,70%	
Empreses	106.818	-12.618	-10,60%	
Contractació	94.772	-78.585	-45,30%	
Atur registrat	308.758	+64.005	+26,20%	
Col·lectius	Atur registrat	Ev Atur	Contractació	Ev Contractació
Dones	170.908	+33.657	44.072	-41.451
Homes	137.850	+30.348	50.700	-37.134
Prim. o inf.	28.246	+3.886	22.317	-11.936
ESO - Batx	193.543	+39.513	41.505	-43.949
CFGM	30.068	+6.600	8.419	-7.259
CFGS	23.964	+6.054	4.519	-3.712

¹ En el cas d'ocupació, autònoms i empreses, l'evolució engloba el període IVT2019 – IT2020, mentre que per la resta de variables l'evolució engloba el període Gener-Maig 2020.

2. Ocupació, empreses i activitats:

- L'ocupació ha caigut en 3,5% a l'AMB entre el primer trimestre de 2019 i el de 2020, descens menys accentuat a Barcelona que a la resta de l'àrea metropolitana.
- En termes relatius, la reducció d'assalariats a l'AMB (-3,8%) és el triple d'intensa que la caiguda d'autònoms (-1,3%).
- La dada més extrema és la reducció de centres de cotització (empreses), al voltant del 10%. Aquesta disminució és més important que la registrada per l'ocupació, el que suggereix que les empreses amb menys treballadors són les que estan cessant l'activitat de manera més intensa.

Evolució (%) ocupació i empreses. IVT2019 – IT2020.



Font: Elaboració pròpia a partir de dades de la base de dades Hermes

Ocupació

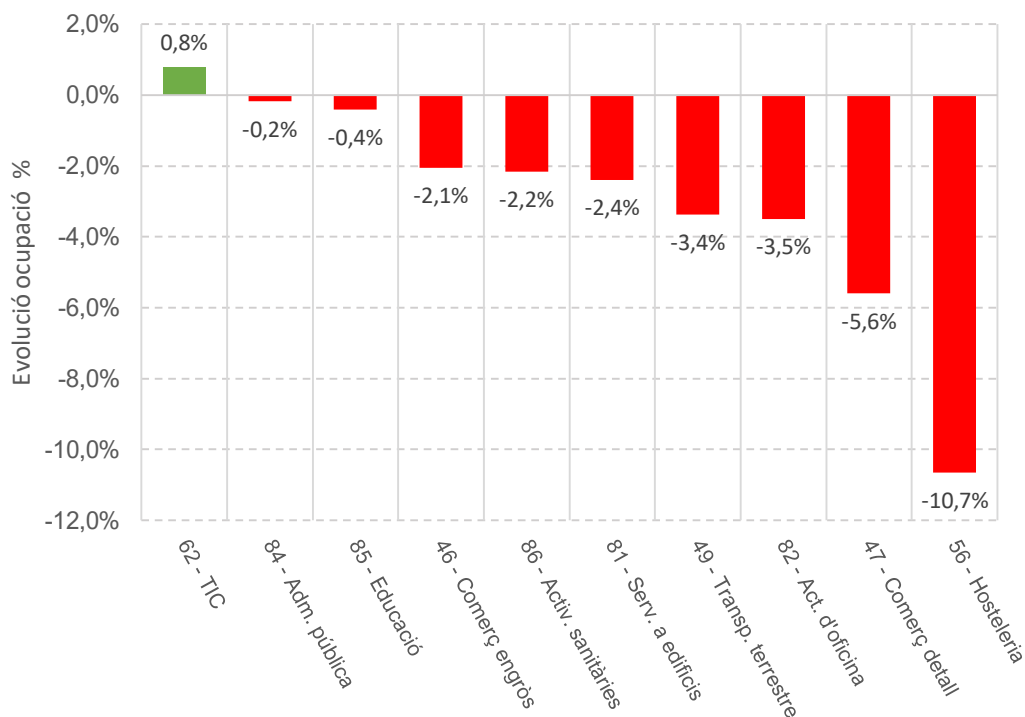
Activitats amb més ocupació a l'AMB

Les 10 principals activitats econòmiques de l'AMB que recull el següent gràfic conjuntament aglutinen el 52% del total de l'ocupació metropolitana. La seva evolució presenta diferents intensitats.

- En termes relatius el sector hosteler (serveis de menjar i begudes) és l'activitat més afectada amb una reducció del 10,7% del conjunt de població ocupada.

- Només una de les 10 activitats principals genera ocupació considerant l'impacte de la crisi de la COVID-19, les TIC. L'Administració pública i Educació, tot i experimentar una lleugera davallada, aguanten bé la crisi d'ocupació provocada per la crisi sanitària.

Evolució de l'ocupació, principals activitats econòmiques. IVT2019 – IT2020. AMB



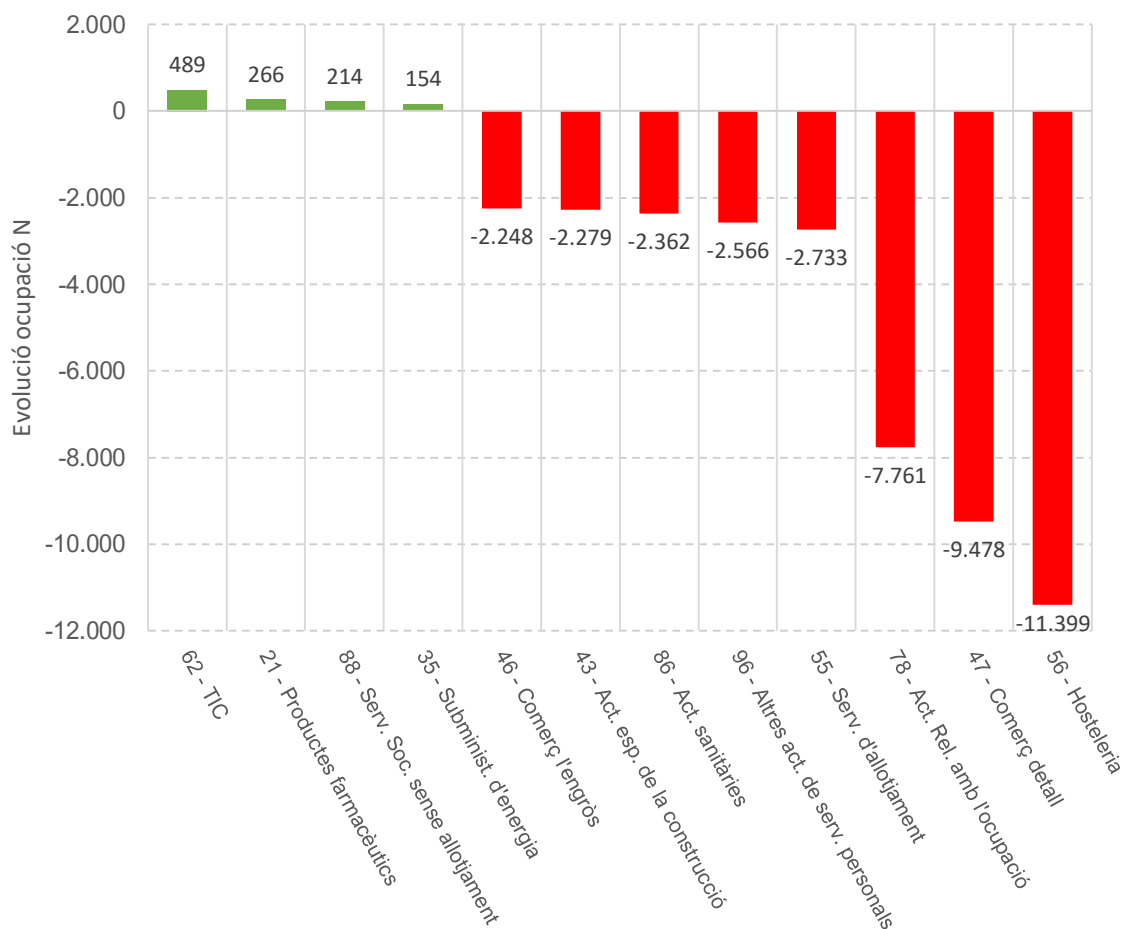
Font: Elaboració pròpia a partir de dades de la base de dades Hermes

Ocupació

Activitats que més ocupació generen i destrueixen

- En termes absoluts, el comerç (detall i engròs conjuntament) ha perdut un total de 11.700 llocs de treball, fet que la situa aquest sector com el que registra una reducció més elevada d'ocupació junt al sector hosteler amb 11.400 llocs de treball perduts.
- A banda de les TIC, les activitats que han estat capaces de generar (modestament) ocupació en aquest període han estat sectors estratègics per fer front a la crisi com fabricació de productes farmacèutics, serveis socials i subministrament d'energia.

Activitats que més ocupació (N) han generat i destruït. IVT2019 – IT2020. AMB



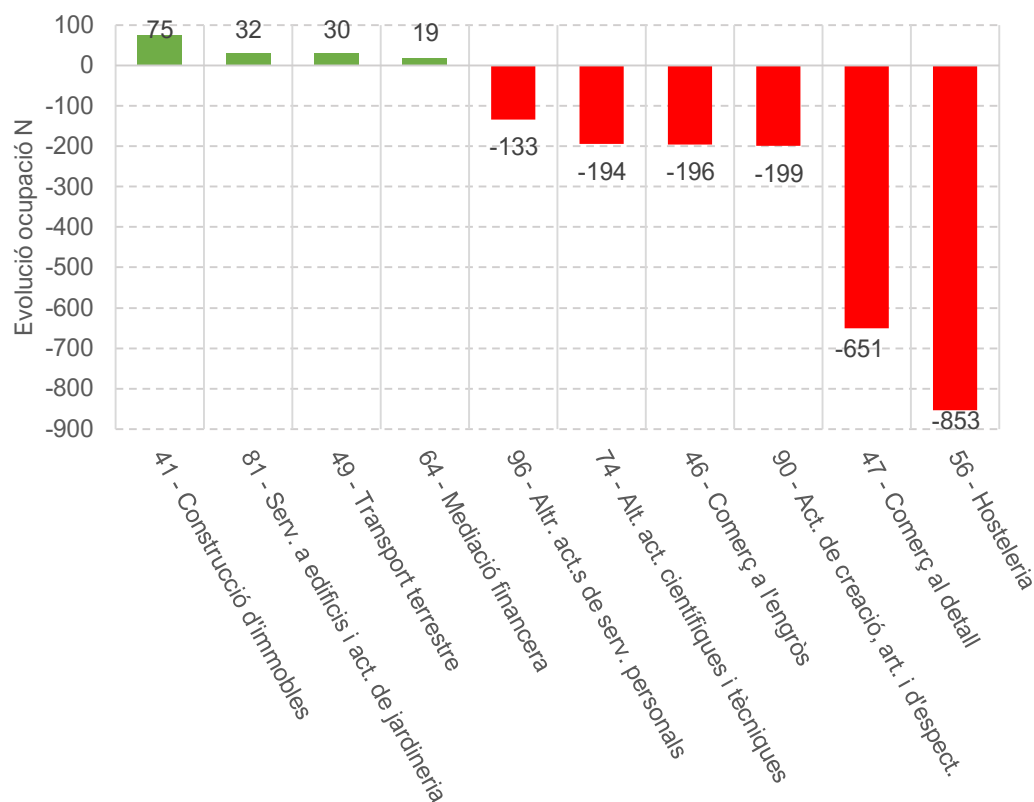
Font: Elaboració pròpia a partir de dades de la base de dades Hermes

Ocupació

Activitats que més ocupació generen i destrueixen - Autònoms

- Les activitats que més ocupació destrueixen entre els autònoms també són Hosteleria i Comerç, però apareixen d'altres com les Activitats de creació, art i espectacle, Científic-tècniques i Altres activitats de serveis personals.
- Les activitats que creen (molt modestament) ocupació entre els autònoms tenen a veure amb la construcció i manteniment, transport i mediació financera.

Activitats que més ocupació (N) han generat i destruït entre els autònoms. IVT2019 – IT2020. AMB



Font: Elaboració pròpia a partir de dades de la base de dades Hermes

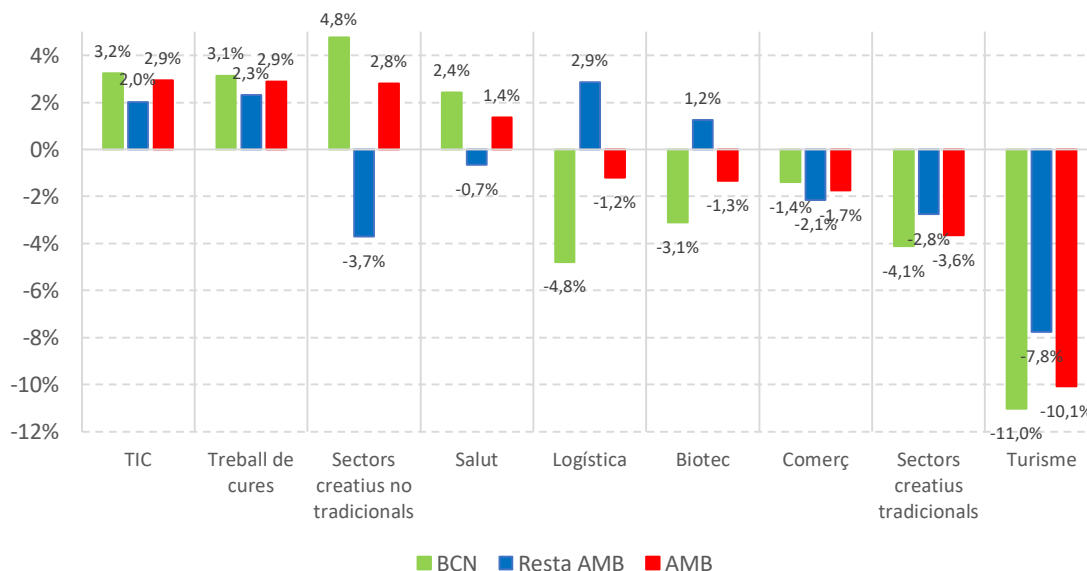
3. Ocupació sectors estratègics

La següent presentació de dades es desenvolupa seguint la identificació de 9 sectors econòmics estratègics emprada per l'Ajuntament de Barcelona. Dita classificació s'elabora a partir de la suma de diversos epígrafs a dos i tres dígits de la CCAE2009.

- El sector estratègic que presenta una caiguda de l'ocupació més important a l'AMB ha estat especialment el Turisme (10,1% ocupats menys), seguit dels Sectors creatius tradicionals (-3,6%). La caiguda ha estat menys intensa als sectors del Comerç, Biotecnologia i Logística.
- De manera més moderada, creix l'ocupació als sectors de les TIC (2,9%), Treball de cures (2,9%), els Sectors creatius no tradicionals (2,8%) i Salut (1,4%).

- A Barcelona, en comparació amb la resta de l'AMB, creix més l'ocupació als sectors afavorits però també disminueix més l'ocupació als sectors més castigats per la crisi.

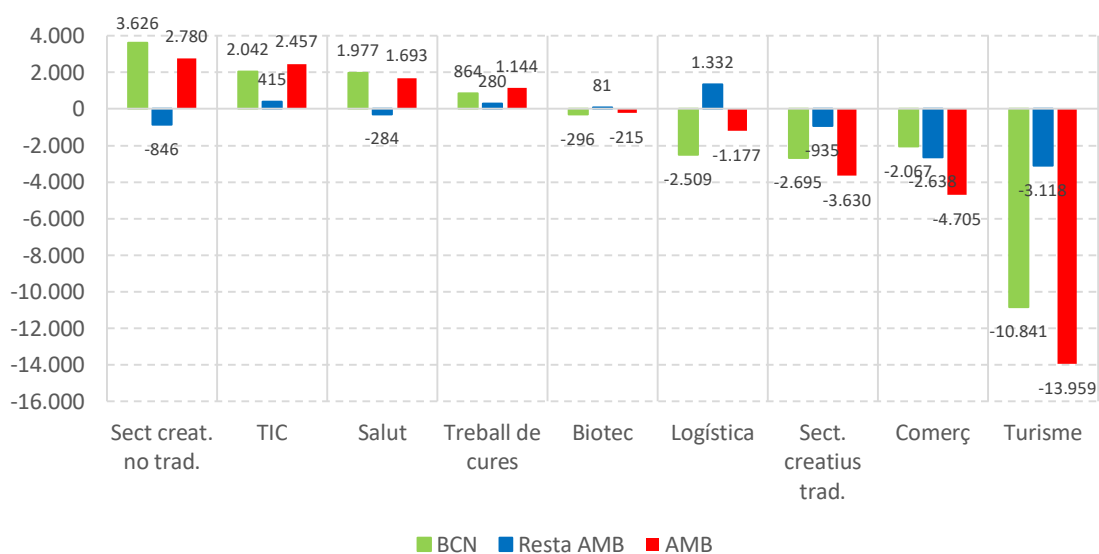
Evolució (%) ocupació als sectors estratègics. IVT2019 – IT2020.



Font: Elaboració pròpia a partir de dades de la base de dades Hermes

- En termes absoluts, a l'AMB s'han perdut al voltant de 14.000 llocs de treball a Turisme, 4.700 al Comerç, 3.600 als Sectors creatius tradicionals, 1.200 a Logística i 200 a Biotecnologia.
- La creació de llocs de treball ha estat força menor, amb al voltant de 2.800 noves ocupacions als Sectors creatius no tradicionals, 2.500 a les TIC, 1.700 a Salut i 1.100 a Treball de cures.

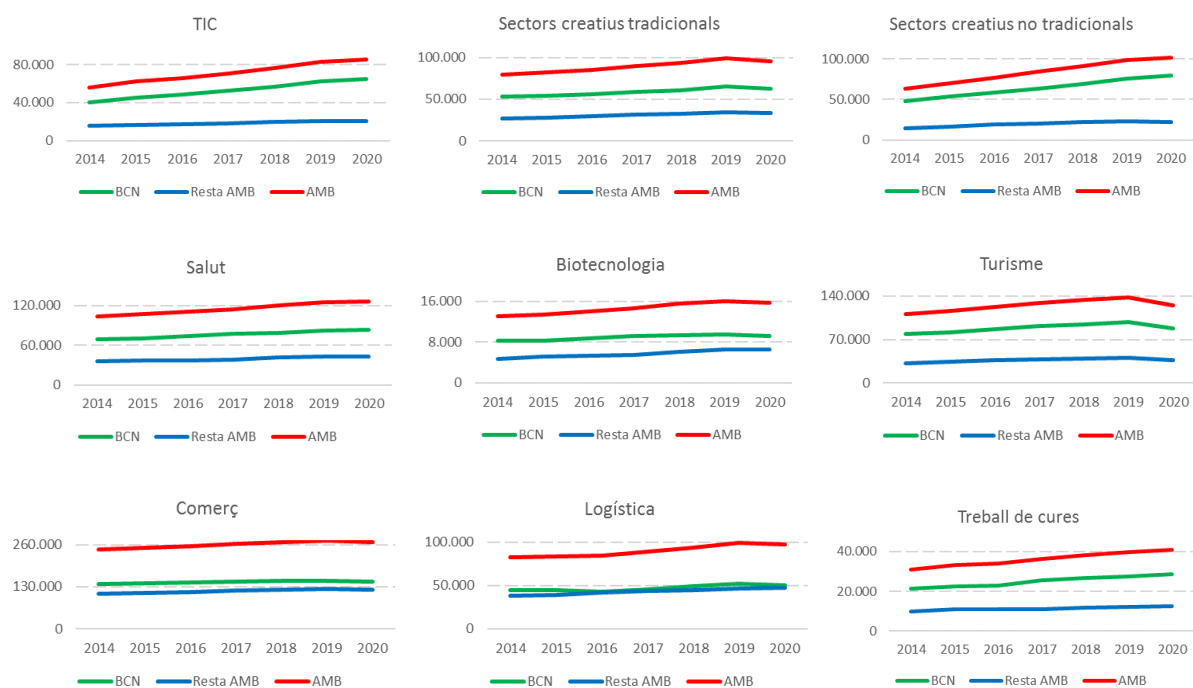
Evolució (N) ocupació als sectors estratègics. IVT2019 – IT2020.



Font: Elaboració pròpia a partir de dades de la base de dades Hermes

- Els següents gràfics mostren l'evolució de l'ocupació als sectors estratègics segons les dades del primer trimestre de 2014 a 2020. El panorama general és que l'ocupació ha anat augmentant a la majoria dels sectors des de 2014 fins aturar-se o contraure's al 2020.
- L'excepció a la aquesta dinàmica la trobem als sectors de salut i treball de cures, que han continuat augmentat el nombre d'ocupacions degut a les característiques de la crisi actual.
- Els sectors de les TIC i els sectors creatius no tradicionals han experimentat un alentiment del fort creixement que venien experimentant.
- La caiguda d'ocupacions és força patent als sectors creatius tradicionals i el turisme, mentre que al sector biotecnològic, comercial i logístic el trencament de la tendència no ha estat tan acusat.

Evolució (N) ocupació als sectors estratègics. IVT2014 – IT2020.



Font: Elaboració pròpia a partir de dades de la base de dades Hermes

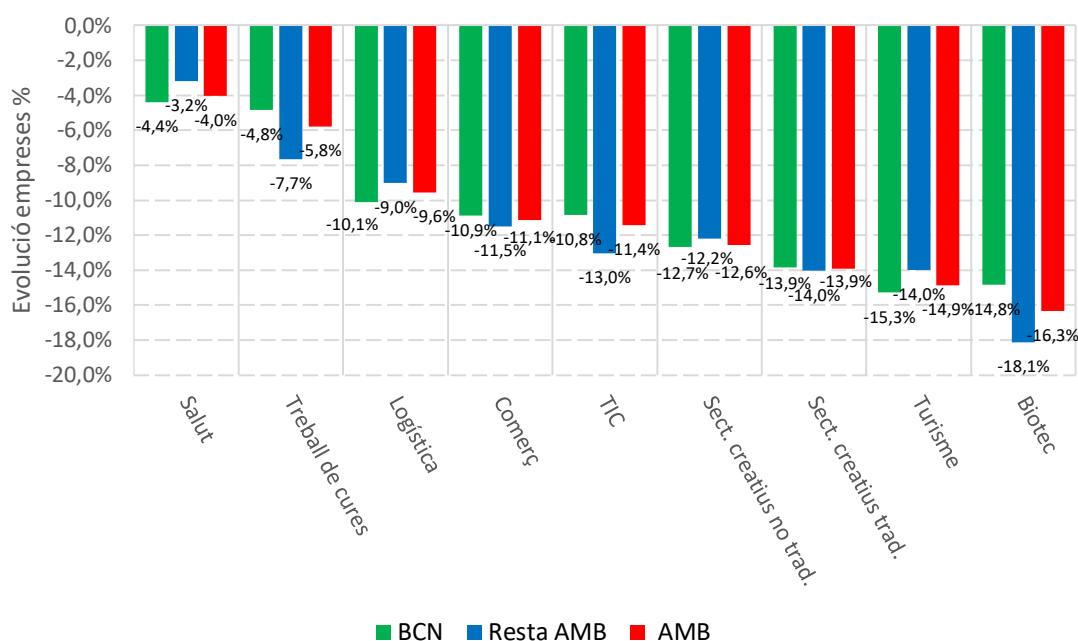
Empreses als sectors estratègics

- A continuació ens centrem en com ha impactat la crisi a les empreses dels sectors estratègics. La destrucció d'empreses a afectat a tots els sectors estratègics, encara que amb una intensitat diferent.
- En termes relatius, al sector biotecnològic ha estat la major caiguda en empreses (un 16,4% a l'AMB), encara que cal considerar que de partida implica

a un nombre molt menor d'empreses que la resta de sectors. Han experimentat caigudes d'entre el 10% i el 15% d'empreses el turisme, els sectors creatius tradicionals i no tradicionals, les TIC i el comerç.

- Els sectors estratègics que han patit una menor caiguda en les empreses han estat la salut (amb una caiguda del 4% a l'AMB) i el treball de cures (5,8%).
- Les diferències entre Barcelona i la resta de l'AMB depenen de cada sector. Així, l'impacte ha estat més fort en termes relatius a les empreses de Barcelona dels sectors turisme, logística o salut; mentre que la caiguda ha estat més accentuada a les empreses de la resta de l'AMB als sectors biotecnològic, TIC o treball de cures.

Evolució (%) empreses als sectors estratègics. IVT2019 – IT2020.

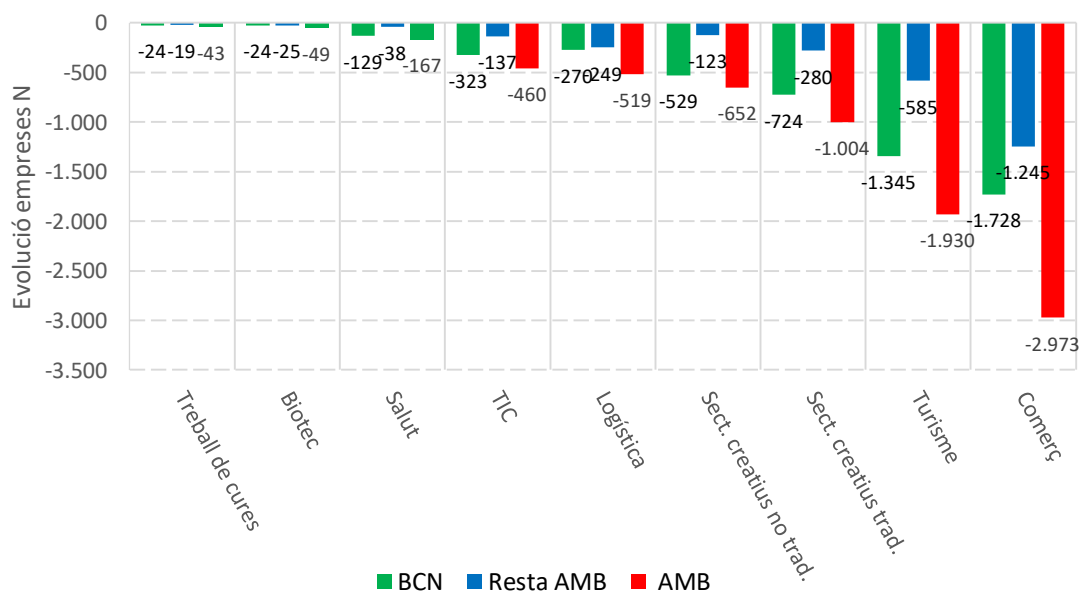


Font: Elaboració pròpia a partir de dades de la base de dades Hermes

- Si ens fixem en el nombre absolut d'empreses perdudes, els sectors estratègics més impactats han estat el comerç (amb una pèrdua de prop de 3.000 empreses a l'AMB), el turisme (1.930 menys) i els sectors creatius tradicionals (poc més de 1.000 empreses menys).
- Els sectors estratègics que menys empreses han perdut han estat el treball de cures i el biotecnològic (els dos amb menys empreses implicades), seguits de salut (el sector que menys impacte ha tingut).

- A pràcticament tots els sectors estratègics, lògicament la pèrdua d'empreses ha estat més elevada a Barcelona que a la resta de l'AMB, donada la major concentració d'empreses a la gran ciutat.

Evolució (N) empreses als sectors estratègics. IVT2019 – IT2020.



Font: Elaboració pròpia a partir de dades de la base de dades Hermes

4. Contractació

- La contractació ha anat patint una davallada a l'AMB des del començament de 2020, amb una forta caiguda a l'abril. Així, entre gener i juny les contractacions han caigut en un 45,3% (44.695 contractacions menys al juny que al gener).
- La davallada de la contractació ha estat força més intensa a Barcelona (-53,1%) que a la resta de l'AMB (-37,9%).
- Al juny les contractacions han augmentat considerablement respecte al maig (en un 55,1% a l'AMB, 33.681 noves contractacions), encara que ni molt menys arribant a nivells similars als de començaments de 2020.

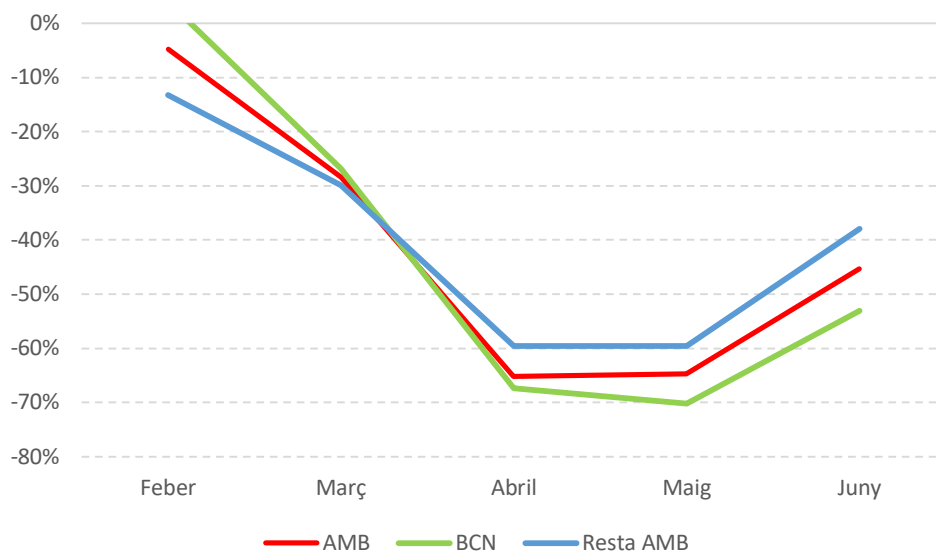
Contractació. Mesos de 2020

	AMB	BCN	Rest a AMB
Gener	173.357	84.609	88.748
Febrer	165.001	88.008	76.993
Març	124.013	61.854	62.159
Abril	60.365	27.638	32.727
Maig	61.091	25.228	35.863
Juny	94.772	39.695	55.077
Ev. N	-78.585	-44.914	-33.671
Ev. (%)	-45,3%	-53,1%	-37,9%

Font: Elaboració pròpia a partir de dades de l'Observatori del Treball i Model Productiu

- Després de la forta caiguda de l'ocupació entre gener i abril, al més de maig l'evolució s'estabilitza, per començar a remuntar al juny.

Evolució de la contractació (%) respecte a gener de 2020.

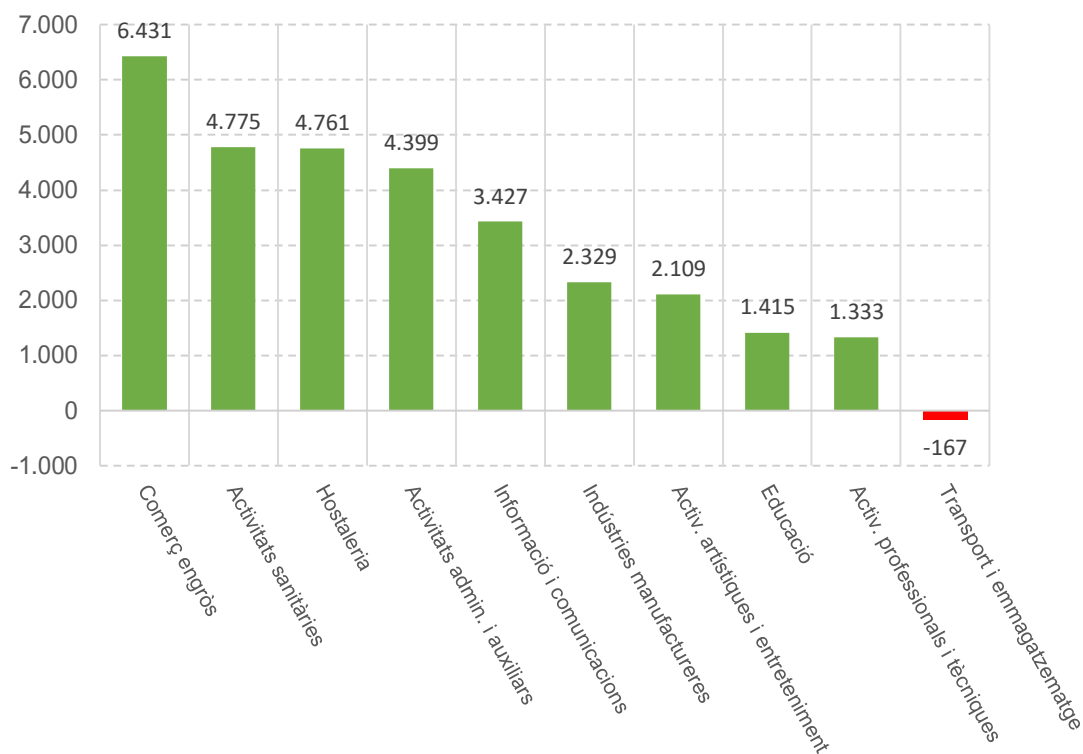


Font: Elaboració pròpia a partir de dades de l'Observatori del Treball i Model Productiu

El considerable augment de la contractació a l'AMB entre el mes de maig i juny, de 33.681 nous contractes, ha estat impulsada principalment per el comerç, les activitats sanitàries, l'hostaleria, les activitats administratives i informàtica/comunicacions. Aquestes activitats però coincideixen amb algunes de les activitats que generen més atur a la ciutat, com Comerç i Hostaleria. Aquesta casuística pot obeir a que part de les empreses dels sectors més tocats per la crisi COVID19 està reprenent parcial o totalment l'activitat amb la situació de desescalada i tornada a la "nova normalitat" mentre que per a altres empreses del mateix sector l'impacte COVID19 ha estat més intens, i es troben encara en una situació més crítica que encara provocaria la destrucció de llocs de treball. Per altra banda s'observen signes de reactivació de l'activitat el sector audiovisual i de l'entreteniment, així com educació, uns dels sectors més afectats per aquesta crisi.

La única reducció de contractacions en aquest darrer mes ha estat a transport i emmagatzematge (167 contractes menys), una de les activitats que es va trobar amb un increment de càrrega de treball donada la situació de confinament de la població i de restricció de moviments d'anteriors fases (per contra augmenten les contractacions en l'activitat de transport terrestre).

Principals evolucions (maig-juny) de la contractació per activitat econòmica (N).



Font: Elaboració pròpia a partir de dades de l'Observatori del Treball i Model Productiu

Contractació: variables destacades

Sexe:

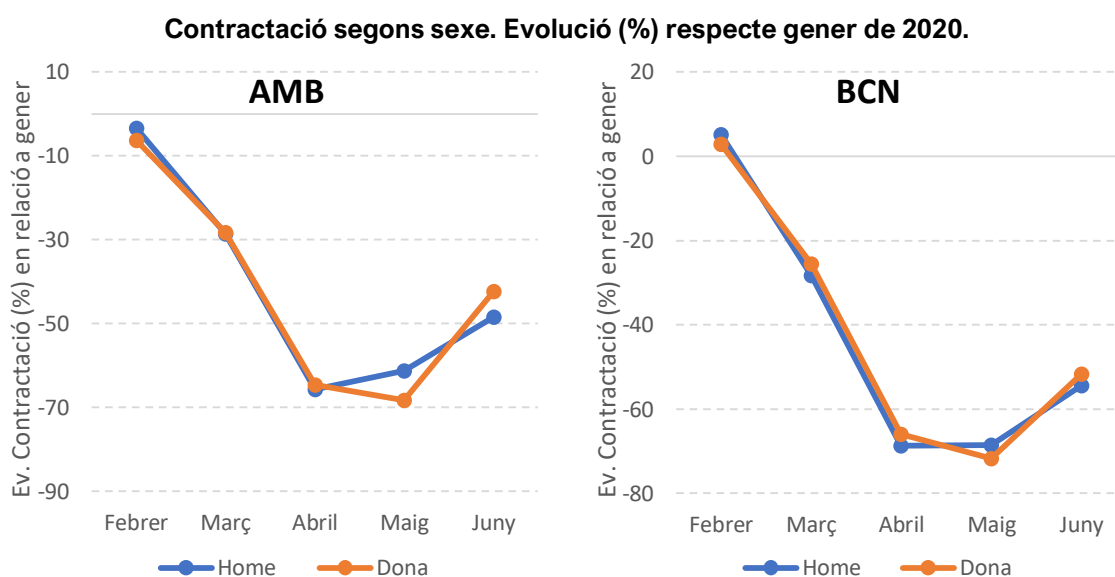
- En termes de sexe la reducció de la contractació a l'AMB és més intensa en el cas de les dones, amb una caiguda de 41.451 contractes (-48,5%) font als 37.134 dels homes (-42,3%).
- Observant el cas d'ambos àmbits territorials, en el cas de Barcelona ciutat hi ha una situació més igualitària pel que fa la intensitat de la caiguda de la contractació.

Contractació (N) segons sexe. Mesos de 2020

AMB	Dona	Home	BCN	Dona	Home
Gener	85.523	87.834	Gener	42.916	41.693
Febrer	80.178	84.823	Febrer	44.167	43.841
Març	61.331	62.682	Març	31.935	29.919
Abril	30.299	30.066	Abril	14.606	13.032
Maig	27.116	33.975	Maig	12.117	13.111
Juny	44.072	50.700	Juny	19.576	20.119
Ev (N)	-41.451	-37.134	Ev (N)	-23.340	-21.574
Ev (%)	-48,5%	-42,3%	Ev (%)	-54,4%	-51,7%

Font: Elaboració pròpia a partir de dades de l'Observatori del Treball i Model Productiu

- Mentre que els homes van començar a revertir la tendència de la caiguda de les contractacions al maig, les dones ho ha fet al juny. Malgrat això, el creixement de les contractacions de les dones ha estat més fort relativament en aquest darrer mes.



Font: Elaboració pròpia a partir de dades de l'Observatori del Treball i Model Productiu

Contractació: variables destacades

Nivell instructiu:

- A l'AMB s'observa una reducció generalitzada del nivell de contractació d'entre el 35% i 50% per tots els nivells instructius. En el cas de Barcelona, els nivells més afectats arriben a una reducció del 63%.
- Les reduccions més acusades es registren entre els nivells d'ESO-Batxillerat i FP.

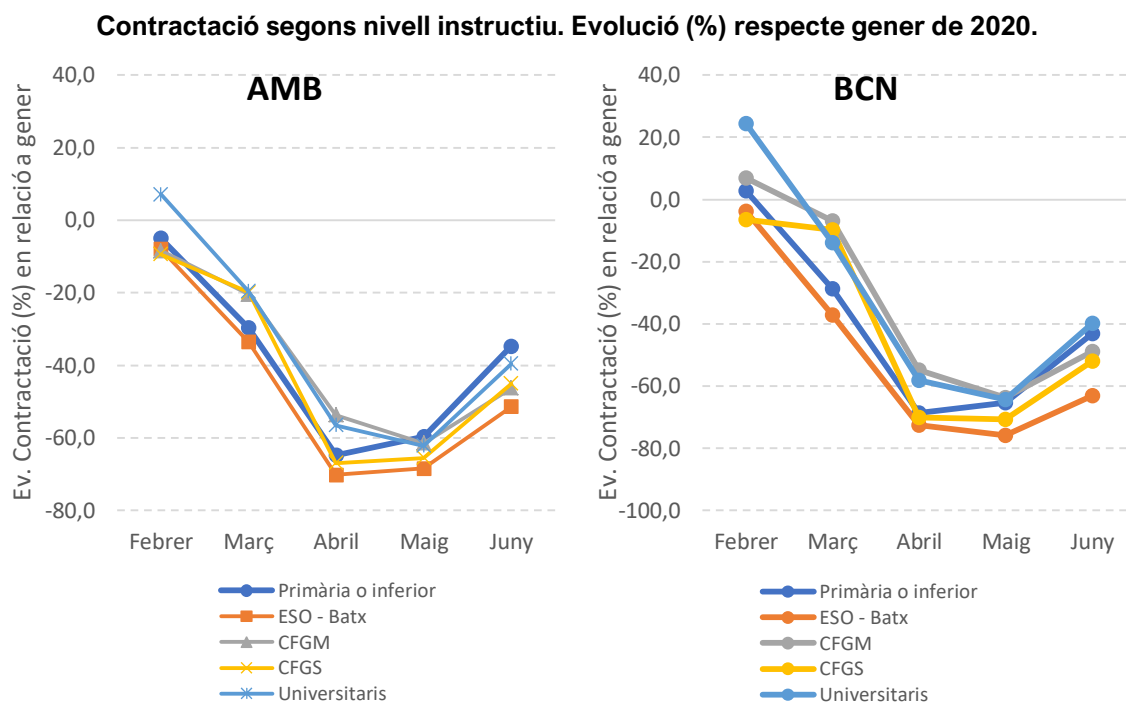
Contractació (N) per nivell instructiu. Mesos de 2020

AMB	Gener	Febrer	Març	Abril	Maig	Juny	Ev (N)	Ev (%)
Prim. o inf.	34.253	32.549	24.108	12.068	13.804	22.317	-11.936	-34,8%
ESO - Batx	85.454	78.615	56.750	25.458	26.978	41.505	-43.949	-51,4%
CFGM	15.678	14.354	12.479	7.257	6.044	8.419	-7.259	-46,3%
CFGS	8.231	7.458	6.594	2.722	2.838	4.519	-3.712	-45,1%
Universitaris	29.155	31.231	23.415	12.663	11.030	17.621	-11.534	-39,6%

BCN	Gener	Febrer	Març	Abril	Maig	Juny	Ev (N)	Ev (%)
Prim. o inf	14.676	15.083	10.473	4.617	5.082	8.333	-6.343	-43,2%
ESO - Batx	41.406	39.879	26.067	11.343	10.051	15.307	-26.099	-63,0%
CFGM	7.023	7.509	6.546	3.179	2.549	3.597	-3.426	-48,8%
CFGS	3.995	3.735	3.605	1.196	1.170	1.922	-2.073	-51,9%
Universitaris	17.141	21.332	14.763	7.192	6.136	10.299	-6.842	-39,9%

Font: Elaboració pròpia a partir de dades de l'Observatori del Treball i Model Productiu

- La forta tendència decreixent de les contractacions segons el nivell instructiu produïda entre gener i abril contrasta amb el creixement del darrer mes per tots els estudis. De fet, al maig la tendència decreixent ja s'havia revertit pels estudis primaris, superiors d'FP i universitaris, així com alentit per la resta.



Font: Elaboració pròpia a partir de dades de l'Observatori del Treball i Model Productiu

Contractació: variables destacades

Edat:

- La caiguda de la contractació a l'AMB se situa entre el 40% i el 48% segons els grups d'edat (a Barcelona la davallada és més intensa, arribant fins al 65% en algun cas).
- La reducció relativa des del gener més destacada a l'AMB se situa entre les edats més elevades, encara que sense grans diferències. A Barcelona, en contrast, la contractació ha caigut més entre els joves, especialment entre els menors de 20 anys.
- Al juny són les edats més joves les que més contractació recuperen (precisament les més castigades en els mesos anteriors).

Contractació (N) per grup d'edat. Mesos de 2020

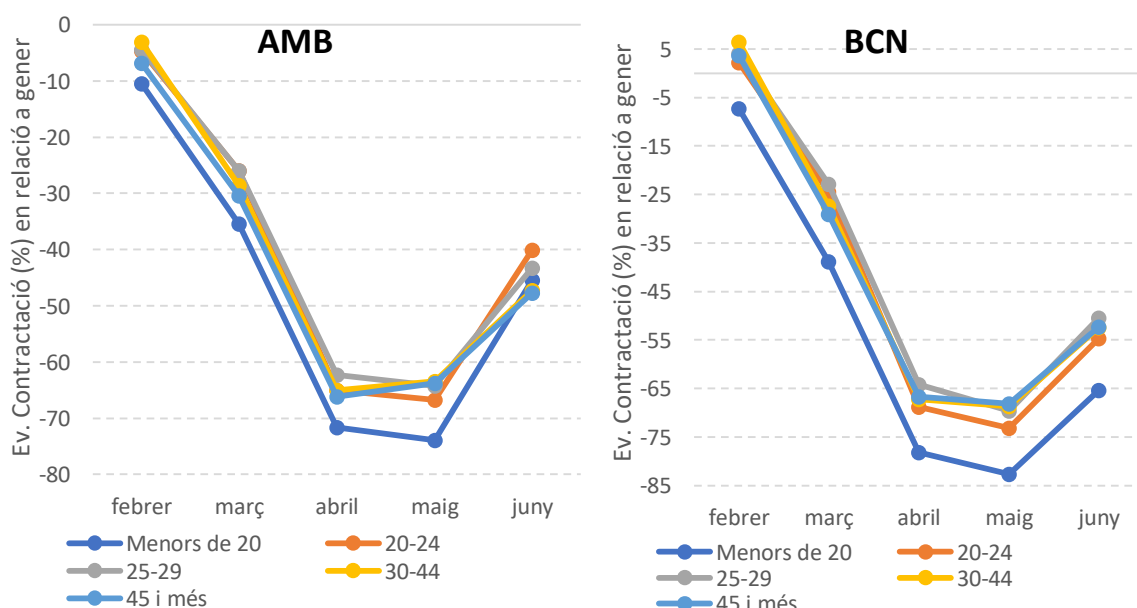
AMB	Menors 20	20-24	25-29	30-44	45 i més
Gener	8.808	30.972	28.590	64.461	40.526
Febrer	7.883	29.542	27.336	62.483	37.757
Març	5.692	22.919	21.157	46.044	28.201
Abril	2.494	10.843	10.767	22.529	13.732
Maig	2.303	10.301	10.221	23.608	14.658
Juny	4.809	18.562	16.210	33.977	21.214
Ev (N)	-3.999	-12.410	-12.380	-30.484	-19.312
Ev (%)	-45,4%	-40,1%	-43,3%	-47,3%	-47,7%

BCN	Menors de 20	20-24	25-29	30-44	45 i més
Gener	3.909	15.407	15.156	31.916	18.221
Febrer	3.623	15.739	15.777	33.977	18.892
Març	2.390	11.638	11.696	23.199	12.931
Abril	853	4.815	5.432	10.464	6.074
Maig	678	4.135	4.614	9.986	5.815
Juny	1.353	6.985	7.524	15.146	8.687
Ev (N)	-2.556	-8.422	-7.632	-16.770	-9.534
Ev (%)	-65,4%	-54,7%	-50,4%	-52,5%	-52,3%

Font: Elaboració pròpia a partir de dades de l'Observatori del Treball i Model Productiu

- La forta tendència decreixent de les contractacions des del mes de gener es veu aturada al mes de maig, que fins i tot registra un augment de les contractacions pels dos grups majors de 30 anys.
- Al mes de juny es registra un canvi de tendència, amb tots els grups d'edat experimentant un creixement de la contractació, més acusat a l'AMB que a Barcelona.

Contractació segons edat. Evolució (%) respecte gener de 2020.



Font: Elaboració pròpia a partir de dades de l'Observatori del Treball i Model Productiu

Contractació: variables destacades

Indefinits - Temporals

- En el cas de l'AMB, tant les contractacions indefinides com les temporals se situen en una disminució al voltant del 45% entre gener i juny.
- En termes absoluts, la davallada a l'AMB ha estat de més de 66.000 contractacions temporals i més de 12.000 indefinides. Més de la meitat d'aquestes contractacions perdudes s'ubiquen a Barcelona.

Contractació (N) per grup tipus de contracte. Mesos de 2020

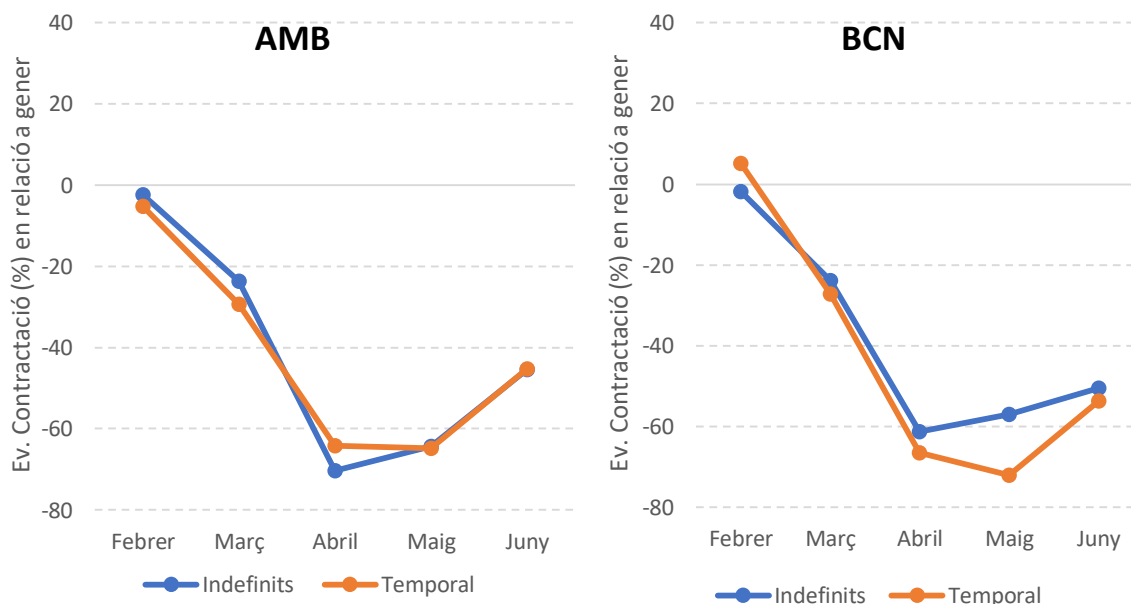
AMB	Gener	Febrer	Març	Abril	Maig	Juny	Ev (N)	Ev (%)
Indefinits	27.313	26.661	20.829	8.099	9.744	14.873	-12.440	-45,5%
Temporal	146.044	138.340	103.184	52.266	51.347	79.899	-66.145	-45,3%

BCN	Gener	Febrer	Març	Abril	Maig	Juny	Ev (N)	Ev (%)
Indefinits	14.463	14.193	10.807	4.184	4.647	7.159	-7.304	-50,5%
Temporal	70.146	73.815	51.047	23.454	20.581	32.536	-37.610	-53,6%

Font: Elaboració pròpia a partir de dades de l'Observatori del Treball i Model Productiu

- L'evolució de les contractacions, després d'una davallada entre gener i abril, al maig es suavitza al cas de les contractacions temporals i remunta per les indefinides. En juny tots dos tipus de contractacions augmenten amb la mateixa intensitat relativa.

Contractació segons tipus de contracte. Evolució (%) respecte gener de 2020



Font: Elaboració pròpia a partir de dades de l'Observatori del Treball i Model Productiu

5. Atur registrat

Atur registrat: variables destacades

Increment general i sexe:

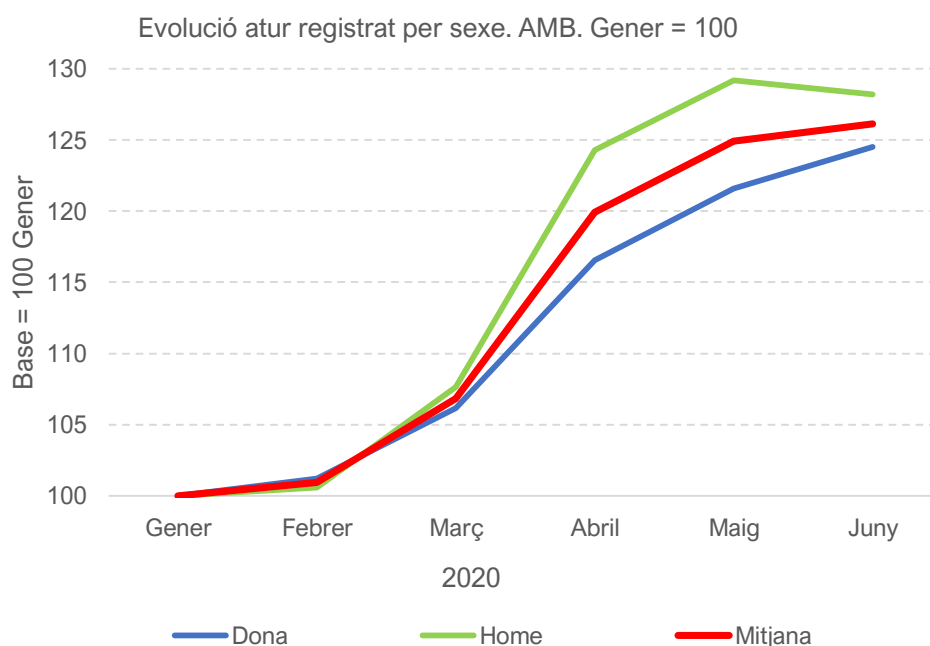
- L'increment de persones aturades a l'AMB entre gener i juny és de 64.000, el que significa un increment total del 26,2%.
- En termes relatius l'increment d'atur ha estat més acusat entre els homes que les dones.

Evolució atur registrat per sexe i total. AMB. Mesos 2020

AMB	Dona	Home	Total
Gener	137.251	107.502	244.753
Febrer	138.898	108.097	246.995
Març	145.686	115.727	261.413
Abril	159.956	133.598	293.554
Maig	166.905	138.880	305.785
Juny	170.908	137.850	308.758
Ev (N)	+33.657	+30.348	+64.005
Ev (%)	+24,5%	+28,2%	+26,2%

Font: Elaboració pròpia a partir de dades de l'Observatori del Treball i Model Productiu

- Entre abril i juny s'observa una disminució de la intensitat del creixement de l'atur registrat comparat amb els mesos anteriors, que en el cas dels homes fins i tot experimenta una petita disminució de l'atur a aquest darrer mes.



Font: Elaboració pròpia a partir de dades de l'Observatori del Treball i Model Productiu

Atur registrat: variables destacades

Grups d'edat:

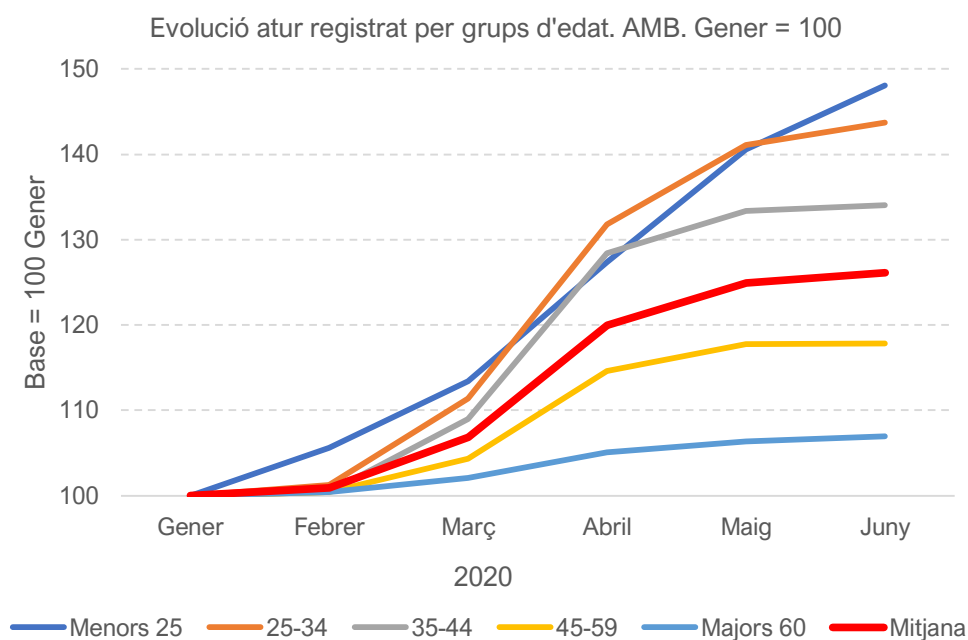
- Les edats més afectades per l'atur registrat són les menors de 35 anys, especialment els menors de 25 anys (+48'1% d'atur) i entre 25-34 anys (+43,7% d'atur). A l'AMB l'atur ha augmentat en 44.399 persones menors de 44 anys, el que representa un 69% de l'increment total d'atur a l'àrea metropolitana.
- Les edats més avançades, al disposar generalment de condicions més estables, se situen per sota de la mitjana però tot i així registren increments igualment.

Evolució atur registrat per grups d'edat. AMB. Mesos 2020

AMB	Menors 25	25-34	35-44	45-59	Majors 60
Gener	16.441	41.781	53.533	95.420	37.578
Febrer	17.367	42.305	53.744	95.835	37.744
Març	18.643	46.541	58.322	99.538	38.369
Abril	20.937	55.051	68.749	109.329	39.488
Maig	23.109	58.951	71.387	112.365	39.973
Juny	24.342	60.058	71.754	112.403	40.201
Ev (N)	+7.901	+18.277	+18.221	+16.983	+2.623
Ev (%)	+48,1%	+43,7%	+34,0%	+17,8%	+7,0%

Font: Elaboració pròpia a partir de dades de l'Observatori del Treball i Model Productiu

- A la gràfica es pot observar clarament com l'evolució de l'atur ha estat més accentuat a mesura que considerem grups d'edat més joves. Amb l'excepció dels menors de 25 anys, per la resta de grups l'augment de l'atur s'alenteix als darrer dos mesos.



Font: Elaboració pròpia a partir de dades de l'Observatori del Treball i Model Productiu

Atur registrat: variables destacades

Nivell instructiu:

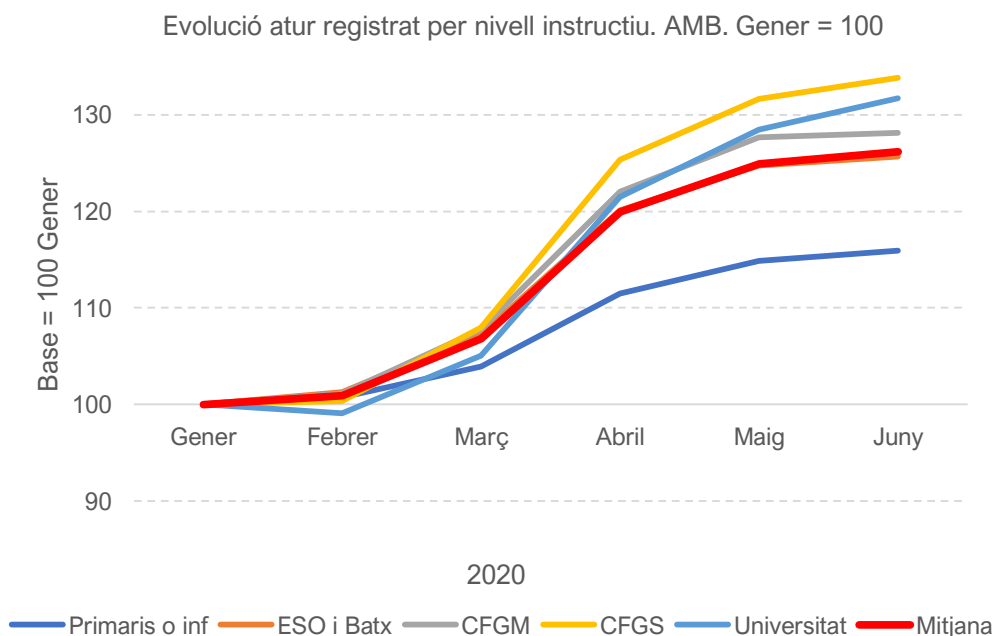
- Si ens fixem en l'impacte de l'atur segons el nivell d'instrucció a l'AMB, observem que els nivells més afectats han estat la Formació Professional (augment del 28,1% al CFGM i del 33,8% al CFGS) i l'Universitari (+31,7%).
- L'atur en relació als estudis primaris o inferiors és el que experimenta el menor creixement, del 16%.

Evolució atur registrat per nivell d'instrucció. AMB. Mesos 2020

AMB	Primaris o inf	ESO i Batx	CFGM	CFGS	Universitat
Gener	24.360	154.030	23.468	17.910	24.733
Febrer	24.551	155.959	23.743	17.975	24.512
Març	25.319	165.224	25.287	19.336	25.989
Abril	27.155	184.977	28.636	22.448	30.056
Maig	27.975	192.180	29.956	23.573	31.770
Juny	28.246	193.543	30.068	23.964	32.576
Ev (N)	+3.886	+39.513	+6.600	+6.054	+7.843
Ev (%)	+16,0%	+25,7%	+28,1%	+33,8%	+31,7%

Font: Elaboració pròpia a partir de dades de l'Observatori del Treball i Model Productiu

- El gràfic mostra que el creixement de l'atur, especialment pels nivells educatius de Formació Professional i Universitaris, és força intens entre març i abril, suavitzant-se en maig i juny.



Font: Elaboració pròpia a partir de dades de l'Observatori del Treball i Model Productiu

Atur registrat: variables destacades

Activitats econòmiques més importants a l'AMB

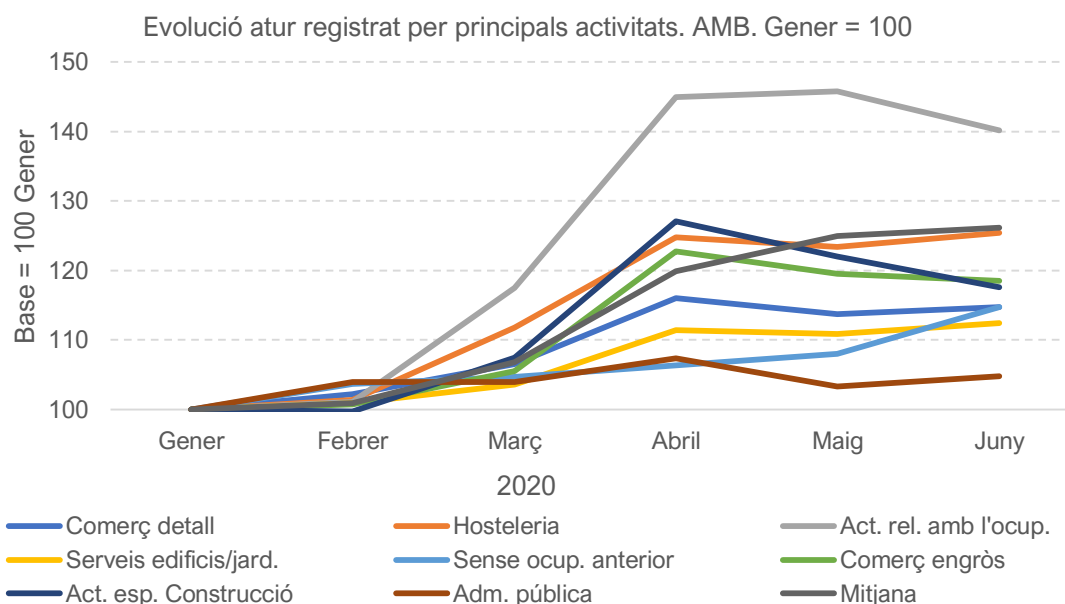
- L'increment més fort de l'atur registrat, a nivell absolut, s'identifica a les activitats relacionades amb l'ocupació, amb un augment del 40,2% (8.049 persones aturades més).
- Els següents sectors amb més increment d'atur són l'hostaleria (25,5%), el comerç a l'engròs (18,5%) i les activitats especialitzades de la construcció (17,6%). Experimenten crescudes inferiors al 15% el comerç al detall, les persones sense una ocupació anterior i els serveis d'edificis i jardineria.
- Si sumem el sector hostaler i el comerç (al detall i a l'engròs), l'augment de l'atur es situa en 11.457 persones, el que representa un 44,5% de l'increment total d'atur a l'AMB.

Evolució atur registrat per principals activitats econòmiques. AMB. Mesos 2020

AMB	Comerç detall	Hostaleria	Act. relac. amb l'ocup.	Serveis edificis/jard.	Sense ocup. anterior	Comerç engròs	Act. espec. construcció
Gener	27.233	21.154	20.110	16.060	15.592	11.054	10.857
Febrer	27.842	21.449	20.323	16.209	16.162	11.133	10.825
Març	29.003	23.656	23.621	16.637	16.319	11.660	11.661
Abril	31.586	26.400	29.161	17.894	16.583	13.567	13.795
Maig	30.960	26.095	29.318	17.807	16.845	13.208	13.247
Juny	31.255	26.539	28.194	18.049	17.889	13.104	12.765
Ev (N)	+4.022	+5.385	+8.084	+1.989	+2.297	+2.050	+1.908
Ev (%)	+14,8%	+25,5%	+40,2%	+12,4%	+14,7%	+18,5%	+17,6%

Font: Elaboració pròpia a partir de dades de l'Observatori del Treball i Model Productiu

- En quant a l'evolució mensual de l'atur registrat a l'AMB, s'observa que el gran increment ha estat entre febrer-març i sobretot març-abril.
- En el cas de les principals activitats econòmiques de l'AMB, als mesos de maig i juny l'atur ha caigut per la gran majoria o com a mínim s'ha estabilitzat.



Font: Elaboració pròpia a partir de dades de l'Observatori del Treball i Model Productiu