

Regió Metropolitana de Barcelona

TERRITORI - ESTRATÈGIES - PLANEJAMENT

Papers

34

ENQUESTA DE LA REGIÓ DE BARCELONA 2000: PRIMERS RESULTATS

Una iniciativa de:



**Diputació
Barcelonès**
xarxa de municipis



Àrea metropolitana de Barcelona
Municipis de municipis



0. LES GRANS TENDÈNCIES

La conurbació barcelonina és una de les més importants de l'Europa meridional. També és una de les més interessants, des de tots els punts de vista –cultural, econòmic, lingüístic, polític, urbanístic–, del nostre continent. L'*Enquesta de la regió de Barcelona*, en totes les seves edicions, ha estat sempre molt conscient de la complexitat i la riquesa de dades i fenòmens amb els quals s'enfronta.

Aquest apartat, en el qual comentarem algunes tendències generals com a introducció als tres temes específics que hem triat per il·lustrar de manera més aprofundida les troballes i constatacions de l'edició de l'ERB 2000, presentarà a grans trets tot un seguit de temes que no s'exploren amb detall en els capítols específics, dedicats a la mobilitat per motius de treball, la mobilitat opcional, la residencial i, finalment, la distribució territorial dels ingressos familiars. El mer esment d'aquests aspectes de la vida social a l'àrea metropolitana indica que, si d'una banda són fonamentals per definir-la i assenyalar les seves tendències, d'una altra no cobreixen tot el que és d'interès per a qualsevol ciutadà que vulgui conèixer a fons la situació social del conjunt barceloní. Una situació reflectida a través d'uns sondejos que segons els criteris metodològics emprats, són referits principalment a fets socials i situacions objectives més que no pas –amb les degudes excepcions– a opinions i actituds. Això explica que, tal com ha estat concebuda, l'ERB exclogui dels seus objectius l'estudi del sistema de valors, actituds i creences dels ciutadans, malgrat la importància que té el seu coneixement.

Les dades i trets als quals ens referim en aquest apartat seran, a més, una observació general sobre la natura de les grans tendències de la conurbació barcelonina: la feina i l'ocupació; els estocs educatius de la població i els aspectes lingüístics; l'estructura i les tendències de les unitats familiars; l'estalvi i el consum; la implantació domèstica de les noves tecnologies, especialment de la informació i la comunicació; i, a l'últim, les expectatives de la població per a l'esdevenidor.

L'evolució de les tendències a la regió metropolitana, més enllà del fet fonamental de l'ampliació sis-

temàtica de l'àrea d'estudi de cada enquesta, demostra la validesa de pràcticament totes les extrapolacions que hom ha pogut fer des del primer moment. En altres paraules, durant els darrers dos decennis, l'evolució de Barcelona i la seva àrea de creixement ha estat sistemàtica i previsible. No hi ha hagut grans ruptures, malgrat el creixement accelerat, tot i que Barcelona no ha estat mancada de sotracs, com ara l'allau immigratòria a partir de 1939, però hom pot dir que als darrers decennis l'evolució ha estat relativament suau però contínua. La seqüència d'enquestes demostra que en gran mesura les previsions de futur semblen justificades a la llum de les tendències que assenyalen. Això no significa que tot sigui previsible o que permeti una prospectiva més o menys irresponsable. Ans al contrari, fenòmens nous com ara l'arribada d'immigrants extracomunitaris (magrebins, centramericans i sudamericans, africans en general), no recollits en l'Enquesta per motius estrictament metodològics (es tracta de col·lectius difícilment accessibles mitjançant registres oficials i enquestes dissenyades per a població general), ens han de recordar els límits de les enquestes per a grans prediccions sobre l'esdevenidor no immediat. Dit això, cal insistir sobre l'evident evolució paulatina i sense grans sorpreses del conjunt estudiat. La dinàmica interna, la lògica de desenvolupament de Barcelona a través dels temps, i sobretot dels temps recents, sembla prou clara i estable.

La feina i l'ocupació

L'aspecte de les condicions de vida de la població de la regió metropolitana i de la província de Barcelona* que ha experimentat més canvis respecte al que es podia observar fa cinc anys és el

* L'anàlisi en termes d'evolució entre els anys 1995 i 2000, que és l'objecte d'aquest primer capítol, només es pot fer en referència la regió metropolitana de Barcelona, ja que aquest va ser l'àmbit territorial de l'enquesta de 1995. Tanmateix, a causa de la distribució mostral i de les dades obtingudes, considerem que els resultats són extrapolables a tot el territori de la província.

que fa referència a la situació del mercat de treball i la relació de la població amb l'activitat laboral. Tots els indicadors que la mesuren presenten una evolució molt positiva, tot i que, a efectes de comparació, s'ha de tenir present que l'edició de l'*Enquesta* del 1995 es va realitzar en el moment més àlgid de la crisi econòmica mentre que l'any 2000 ha constituït probablement el moment més favorable. En aquest sentit, l'element més característic del període ha estat l'evolució que han experimentat l'activitat i l'ocupació: la taxa d'activitat –a partir de la població potencialment activa, de 18 a 64 anys– ha passat els últims cinc anys del 65,5% que es registrava el 1995, al 74% del 2000, mentre que la taxa d'atur ha caigut des del 20% del 1995 fins al 8% del 2000. Així doncs, l'ocupació s'ha incrementat per la via de la reducció de l'atur, però també per la reconversió de persones inactives en actives, la qual cosa ha propiciat un augment del volum de treballadors en termes percentuals, però també en termes absoluts.

Un últim indicador seleccionat per donar compte del moment pel que passa el mercat de treball metropolità i provincial té a veure amb la precarietat laboral dels treballadors. És ben conegut que aquesta és molt més elevada al nostre país que a d'altres veïns, fet que l'*Enquesta* confirma: gairebé una quarta part dels treballadors té un contracte de tipus temporal. Cal destacar, però, que cinc anys abans aquesta situació afectava quatre de cada deu treballadors; això indica un clar retrocés de la precarietat contractual. També el recurs a la jornada parcial –que en molts casos encobria un altre tipus de precarietat laboral– ha disminuït molt: els treballadors amb jornada d'aquest tipus han passat del 16,7% al 10,9%.

En definitiva, l'*Enquesta* reflecteix una situació del mercat de treball molt favorable a la creació d'ocupació i la millora de determinades condicions laborals, que s'ha fet extensiva al conjunt de la població provincial i que afecta positivament altres aspectes de la seva vida social. Com veurem més endavant, els nivells de consum i d'estalvi de la població, la realització d'activitats de lleure o la participació en activitats culturals s'han activat força en aquest període.

Igualment, s'han escurçat les diferències entre terri-

toris tot produint-se una tendència a la convergència de la segona corona amb Barcelona. Tant si considerem la taxa d'activitat com la d'ocupació o els indicadors d'estabilitat laboral, el territori que presenta una situació més favorable a la inserció laboral dels seus residents és la segona corona, que iguala i fins i tot millora les condicions laborals, habitualment més positives, dels barcelonins.

Aquest panorama d'optimisme no pot amagar, però, el manteniment de les grans diferències que la posició en l'estructura social i les característiques sociodemogràfiques dels treballadors originen davant l'accés al mercat de treball i a un tipus de treball de qualitat. Com és ben sabut, ja que es tracta d'un fenomen analitzat a bastament, els col·lectius que més pateixen la precarietat laboral i els entrebancs per accedir a un mercat de treball cada vegada més segmentat i subsidiari de la conjuntura econòmica són els joves, les dones i, en general, totes les persones que en aquest moment estan pendents de trobar una feina per primera vegada o perquè han perdut o deixat l'anterior.

La taxa d'atur dels joves (11,3%) per a l'any 2000 s'ha reduït moltíssim en relació amb la del 1995 (28,9%), però encara és notablement més elevada que la dels majors de 30 anys (6,9%). El mateix s'escau amb les dones: la taxa d'atur femenina del 1995 era del 23,9%, mentre que la del 2000 se situa al 10,4%. Ara bé, la taxa d'atur masculina és d'un allunyat 6,6%. Això sí, la progressió de la convergència de les taxes d'activitat femenines (48%) amb les masculines (70,5%) es mantenen.

A l'últim, volem destacar que en la situació del mercat de treball que trobem l'any 2000, les característiques de la població aturada responen a dos perfils. D'una banda, una població majoritàriament jove que pateix un tipus d'atur de curta durada fruit de la finalització de contractes temporals i que, per tant, és de tipus rotatori entre treball i treball; i d'altra banda, una població majoritàriament gran que constitueix l'anomenat atur estructural, és a dir, de llarga durada i que, tant per la seva edat com pels seus nivells de qualificació, són de difícil inserció en una nova feina.

Capital educatiu i aspectes lingüístics

El capital humà generat per l'educació manté el seu augment progressiu a tota la província. També ho fa en molts sentits la naturalesa de les qualificacions formals obtingudes.

Hi ha un retrocés del tradicional predomini de persones que no tenen estudis o que els tenen de nivell primari. Aquestes són encara el 56% de la població metropolitana, però cinc anys abans eren el 59,4%. Pel que fa als analfabets, continua la seva desaparició progressiva: el 2000 en trobem un residual 2,8%. En canvi, el col·lectiu de persones residents a la regió metropolitana que compta amb estudis universitaris (de grau mitjà o superior) ha experimentat un nou increment, tot passant del 10,2% al 13,3% en cinc anys.

Pel que fa a les diferències interterritorials, les constatacions són les esperades: la ciutat de Barcelona té una població amb nivells d'estudis mitjans més elevats que no pas la resident a la resta de la regió metropolitana o de la província, però amb una molt clara i accelerada tendència a la convergència de tot l'àmbit geogràfic.

Les dades de l'*Enquesta* mostren un manteniment de la relació constatada fa cinc anys entre les diverses comunitats lingüístiques que coexisteixen a Catalunya, la població que es declara catalanoparlant, castellanoparlant o bilingüe. L'any 2000 no varia gens la proporció de població que es declara castellanoparlant, en despit del lleuger increment del nombre de nascuts fora de Catalunya, per un efecte de l'evolució demogràfica. El grup dels catalanoparlants, en canvi, perd pes, tot afavorint una major presència de població que es considera bilingüe.

Una dada que convé retenir per tal d'analitzar l'evolució de la llengua catalana és que el percentatge de població que parla català amb els seus fills és superior a la que ho fa amb els seus pares. Aquest fet demostra que davant d'una situació familiar en la qual es pot triar la llengua (com ara el cas dels fills de parelles mixtes), s'opta en major mesura pel català que no pas pel castellà.

D'altra banda, l'evolució del nivell de coneixement que la població metropolitana té de la llengua catalana és molt favorable: gairebé no hi ha ningú que no l'entengui, mentre que tres quartes parts de la població són capaces de parlar-la. La proporció de persones que, a més, l'escriuen és la que més ha crescut els darrers cinc anys i ja s'apropa a la meitat del conjunt de la població.

En definitiva, i a falta de realitzar una anàlisi a fons dels mecanismes de la transmissió lingüística al si del nucli familiar, es pot concloure que el català tendeix a afermar la seva presència com a llengua pròpia i, sobretot, com a llengua d'ús, això sí, de manera molt lenta (l'evolució demogràfica no l'afavoreix) i, sovint, a través d'un bilingüisme força actiu.

Estructura i tendències de les unitats familiars

Un altre aspecte de les condicions de vida de la població de la província de Barcelona que presenta canvis interessants en relació amb el que passava fa cinc anys és el de la transformació de les formes familiars tradicionals vers unes de més modernes. Així, hi ha una clara reducció de la grandària de les llars. Passem de 3,5 membres familiars de mitjana l'any 1995, a 3,2 el 2000. Més rellevant encara és el creixement de noves formes familiars. Hi ha un augment de la població que no viu en parella. Així, en només cinc anys, les persones que viuen en llars monoparentals passen de representar el 8% al 8,7%, i les que integren llars unipersonals, del 5,5% al 7,4%. L'envelliment de la població, el diferencial de l'esperança de vida de homes i dones i l'increment sostingut de les separacions i divorcis expliquen aquesta situació.

Entre les persones que viuen en parella, que malgrat tot són encara majoritàries a la regió, predominen les que han optat pel casament (el 59% del total). Tanmateix, les cohabitants, tot i que molt minoritàries, han passat del 2,4% al 3,4% en només un quinquenni. També creix el volum de població que no té fills a casa: el 1995, el 74,2% de la població metropolitana vivia en llars on hi havia fills, mentre que el 2000 la xifra és del 67,9%. De fet, la disminució del

nombre de fills tinguts per les famílies no compensa el retard de l'emancipació dels joves de la seva llar d'origen, fenomen que no ha variat respecte de la situació que apuntàvem fa cinc anys. En aquest sentit, cal destacar que es manté, amb un lleu increment, la distància entre el nombre de fills desitjats i els realment tinguts: es tenen de mitjana unes dues terceres parts dels fills desitjats.

Aquestes tendències de modernització de les formes familiars es concentren cada cop menys dins un àrea determinada i, en major o menor mesura, s'escampen per tot el territori, fins i tot a les zones de la província més allunyades de Barcelona. La mobilitat residencial intermunicipal característica dels darrers quinquennis, que com veurem a l'apartat 2 està formada principalment per joves i parelles joves, afavoreix el transvasament dels estils i formes familiars del nucli central urbà a tot arreu de l'àmbit metropolità i provincial.

El consum i l'estalvi de les famílies

Com a conseqüència de la bonança de l'economia i la facilitat d'accés al mercat de treball que van caracteritzar el moment en què es van realitzar les entrevistes a la població, la mitjana d'ingressos de les famílies s'ha vist incrementada, la qual cosa ha facilitat un augment del consum familiar i una millora de la capacitat d'estalvi.

Les dades que ens ofereix l'*Enquesta* sobre aquests temes deixen entreveure que les famílies de la regió metropolitana i de la província de Barcelona han adoptat una estratègia d'inversió en qualitat de vida a curt termini més que no pas d'estalvi o d'inversió a mig o llarg termini. Aquest fet és segurament un indicatiu d'optimisme davant el futur i una conseqüència directa del període de crisi que s'havia viscut prèviament.

Pel que fa a l'estalvi, hi ha hagut entre el 1995 i el 2000 un increment del percentatge de persones que diuen que han pogut estalviar durant l'any anterior al moment de l'*Enquesta*, però es tracta d'un augment molt petit: del 33% que va aconseguir estalviar el 1995 al 36,1% que ho declara el 2000. Allò que ha experimentat un major canvi en aquest període de

temps és el sistema triat per a l'estalvi o el tipus d'inversions realitzades. S'han potenciat les inversions immobiliàries i les que comporten un cert grau de risc, de manera que el 10,8% de les persones entrevistades han manifestat haver invertit en accions (alhora que aquest col·lectiu només representava el 3,3% del total el 1995). Igualment, s'ha estès molt la contractació d'assegurances (les assegurances de vida passen del 26,2% al 37,1% en només cinc anys) i els plans de pensions (del 9,6% al 13,8%). En canvi, perden pes entre la població metropolitana i provincial els titulars de comptes d'estalvi a termini (baixen del 15,1% al 12,8%) i, sobretot, els plans de jubilació (del 18,8% al 10,4%). En informes posteriors s'analitzarà el comportament d'aquests petits inversors a la llum de les seves característiques sociodemogràfiques i professionals, tot i que les primeres dades apunten que les estratègies més conservadores són més utilitzades per persones amb recursos limitats i d'edats més elevades, alhora que les estratègies que comporten una mica de risc formen part de la idiosincràsia de persones més joves i amb més recursos.

Per poder analitzar, en el marc d'aquest breu comentari, l'increment del nivell de consum de la població metropolitana i provincial en el quinquenni estudiat, s'ha optat per concretar-lo en l'àmbit de l'equipament domèstic. Com hem dit més amunt, la inversió immobiliària és un dels sistemes d'estalvi domèstic més arrelat al nostre país. I en un moment de conjuntura econòmica favorable com ara el que analitzem, el percentatge de població que viu en un habitatge de propietat ha augmentat considerablement i de manera accelerada en relació amb l'existent fa cinc anys: aquest ha passat del 77,7% (1995) al 84,6% (2000).

D'altra banda, s'ha produït una notable millora de les condicions dels habitatges on resideix la població. Per posar alguns exemples i sense voler ser exhaustius, el volum de població que viu en cases adossades o aïllades ha passat de representar el 15,5% el 1995 al 17,4% el 2000, i la que viu en pisos petits, de menys de 70 m², del 32,5% al 28,9%, respectivament. Igualment s'ha produït una notable modernització del parc d'habitatges (la població que viu en habitatges construïts abans del 1950 ha passat del 16% al 12%).

No arriba a l'1% el percentatge de persones que no tenen aigua calenta, dutxa o vàter a casa seva, situacions cada vegada més difícils de trobar a la regió o a la província. En canvi, millora l'equipament domèstic a partir d'elements menys bàsics com ara comptar amb més d'una dutxa o bany, terrassa, pati o jardí i plaça d'aparcament. La implantació d'electrodomèstics i béns de consum familiar que afavoreixen una millor qualitat de vida domèstica ha experimentat un creixement molt accelerat els últims cinc anys. Tret de productes com ara la nevera, el televisor o el telèfon, que estan presents a pràcticament totes les llars de la regió i de la província des de fa temps, la resta d'electrodomèstics, sobretot els més moderns, han incrementat de manera considerable la seva presència a les llars. La població que posseeix frigorífics amb congeladors independents o tipus combi ha passat del 54,6% (1995) al 67,8% (2000) en només cinc anys; les cadenes de música, del 57,7% al 71,7%, i els microones, del 38,6% al 64,9%, per posar només tres exemples. L'aire condicionat o la cuina vitroceràmica, que són dos tipus d'electrodomèstics minoritaris, han més que duplicat la seva presència en cinc anys i se supera ja el 10% de la població que en pot gaudir a casa seva.

Implantació domèstica de les noves tecnologies

Les noves tecnologies s'estan incorporant a la vida domèstica de la província de Barcelona d'una manera molt accelerada. Abans de donar xifres podem dir, amb la deguda cautela, que hi ha una convergència de l'àrea barcelonina amb l'anomenada societat de la informació i la possible creació d'una telèpolis a l'esdevenidor.

La població que compta amb ordinador personal a casa ha passat del 30,1% el 1995, al 45,6% el 2000. A la ciutat de Barcelona, aquest percentatge abasta la meitat de la població. La connexió a Internet s'ha implantat al 19% de les llars, percentatge certament elevat si tenim en compte que es tracta d'una eina que fa cinc anys quasi no existia. Gairebé dues terceres parts (63,7%) de la població posseeix un telèfon mòbil, instrument que tampoc no existia fa cinc anys, alhora que aproximadament una

quarta part de la població (23%) s'ha instal·lat algun tipus de televisió de pagament (el 1995 només el 3,8% de les persones entrevistades declarava estar connectada mitjançant antena parabòlica).

La implantació domèstica de les noves tecnologies presenta algunes diferències territorials: la població de Barcelona acostuma a ser capdavantera en aquest sentit, però les diferències amb la resta del territori es van escurçant progressivament, tot disminuint el binomi urbà-rural, que es va extingint progressivament, si més no en el territori de la província de Barcelona.

Assoliment d'expectatives i optimisme envers el futur

Amb aquest breu recorregut pels principals resultats de l'*Enquesta de la regió de Barcelona* realitzada al llarg de l'any 2000 no és estrany que les declaracions de les persones entrevistades deixin traslluir l'assoliment de les seves expectatives i la seva confiança en l'esdevenidor.

Així, les persones que opinen que el seu nivell de vida ha empitjorat en relació amb les expectatives que tenien fa un any representen, l'any 2000, el 12,9%, xifra important però molt per sota de la del 1995: el 21,7%. Tot i així, les expectatives de futur són encara més eloqüents ja que només el 14,1% de les persones entrevistades creuen que el nivell de vida de la seva família empitjorarà durant el proper any, davant el 21,7% que opinava així el 1995.

A l'últim, des d'un punt de vista general es confirma aquest optimisme: només el 19,8% opina que el nivell de vida general de la societat empitjorarà en un futur proper, quan el 1995 els pessimistes representaven el 35,8% del total de la població metropolitana.

L'*Enquesta* ens situa, per tant, en un moment, l'any 2000, en què es respiren aires d'expansió no només pel que fa a l'economia i el teixit productiu del país, sinó sobretot en la vida personal, familiar i social de la població de la província de Barcelona, que afecta, com anirem veient al llarg d'aquest informe i dels que s'aniran fent posteriorment, moltes i molt variades facetes de la societat, de la producció i de la cultura.

1. MOBILITAT LABORAL I LA NO OBLIGADA

EN AQUEST APARTAT S'ANALITZA L'EVOLUCIÓ QUE HA EXPERIMENTAT LA MOBILITAT DE LA POBLACIÓ METROPOLITANA ENTRE L'ANY 1995 I EL 2000, TOT CONSIDERANT ELS DESPLAÇAMENTS PER MOTIUS DE TREBALL I ELS GENERATS PER A LA REALITZACIÓ D'ACTIVITATS QUOTIDIANES NO OBLIGADES COM ARA GESTIONS PERSONALS, ACTIVITATS CULTURALS I DE LLEURE, VISITES MÈDIQUES, ETC. L'ORIGEN I LA DESTINACIÓ D'AQUESTS DESPLAÇAMENTS, LA SEVA DISTÀNCIA I DIVERSITAT, ELS MITJANS DE TRANSPORT EMPRATS I EL SEU COST TEMPORAL SERAN ELS PRINCIPALS ASSUMPTES ABORDATS EN AQUEST CAPÍTOL.

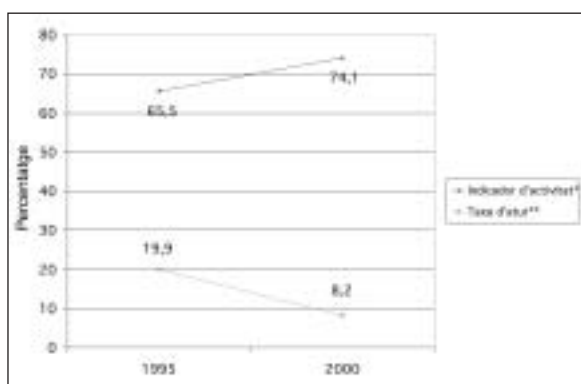
1. 1. Mobilitat per motius de treball

EN AQUEST APARTAT, L'ANÀLISI DE LES DADES DE L'ERB 2000 SE CENTRA EN LA MOBILITAT OBLIGADA DE LA POBLACIÓ. EN LA MESURA QUE L'UNIVERS ESTADÍSTIC DE L'ENQUESTA ÉS LA POBLACIÓ MAJOR DE 18 ANYS, NOMÉS ES CONSIDEREN ELS DESPLAÇAMENTS REALITZATS PER MOTIUS DE TREBALL.

1.1.1. Localització dels llocs de treball

ES CONSTATA UNA MAJOR DIFUSIÓ DE L'ACTIVITAT EN EL TERRITORI QUE, MALGRAT LA PREPONDERÀNCIA DE BARCELONA, S'ESTÉN CAP A LA PRIMERA I, SOBRETOT, LA SEGONA CORONA METROPOLITANA. AIXÒ, JUNTAMENT AMB EL BON COMPORTAMENT DE L'ACTIVITAT ECONÒMICA I DE L'OcupACIÓ DURANT EL PERÍODE ESTUDIAT, HA AFAVORIT UN INCREMENT NOTABLE DELS DESPLAÇAMENTS PER MOTIUS DE TREBALL. AQUEST INCREMENT AFECTA TANT EL NOMBRE DE PERSONES QUE, EN TERMES ABSOLUTS, ES DESPLACEN PEL TERRITORI METROPOLITÀ PER ANAR A TREBALLAR COM LA CADA VEGADA MAJOR DISTÀNCIA I DIVERSITAT DELS VIATGES.

Gràfic 1.1. Indicador d'activitat i taxa d'atur a la regió metropolitana. Dades comparades entre el 1995 i el 2000



*Indicador d'activitat = $[Població activa (ocupats + aturats) / Població potencialment activa (en el cas de l'Enquesta aquesta població comprèn els entrevistats de 18 a 64 anys)] \times 100$

**Taxa d'atur = $[Població aturada / Població activa] \times 100$.

Convé recordar que la present edició de l'Enquesta s'ha dut a terme en un moment especialment dolç pel que fa als nivells d'activitat i d'ocupació. Això vol dir que el nombre i la presència de persones ocupades s'ha incrementat de manera notable, sobretot en relació amb les xifres que es registraven el 1995 (un dels moments més greus de la recessió econòmica). De fet, en aquests cinc anys, l'indicador d'activitat¹ ha pujat a la regió metropolitana de Barcelona del 65,5% al 74,1% i l'atur ha baixat del 20,0% al 8,2% (vegeu el gràfic 1.1), la qual cosa en termes absoluts significa que actualment estan treballant unes 250.000 persones més que el 1995. En aquest context, doncs, una baixada del pes relatiu en les variables de mobilitat no comporta necessàriament un descens del nombre total de desplaçaments.

Cal tenir en compte que bona part dels comentaris que es fan en el present apartat s'han d'entendre com una conseqüència de l'important procés de difusió territorial de l'activitat econòmica que s'està donant des de fa uns anys a la regió metropolitana de Barcelona i que ja apuntàvem fa cinc anys. Aquest fet, tal com podem veure al gràfic 1.2, està provocant el guany del pes relatiu de la primera i la segona corona dins de la distribució territorial dels llocs de treball localitzats a la regió metropolitana en detriment dels localitzats tradicionalment a Barcelona i, com a conseqüència, l'augment dels desplaçaments laborals que tenen com a destinació els municipis localitzats en aquestes corones. Aquest mateix procés de difusió de l'ocupació sobre el territori comporta, alhora, un descens del poder d'atracció de la ciutat de Barcelona com a població on s'ubiquen els llocs de treball dels residents metropolitans.

¹Indicador d'activitat = $[Població activa (ocupats + aturats) / Població potencialment activa (en el cas de l'Enquesta aquesta població comprèn els entrevistats de 18 a 64 anys)] \times 100$

L'evolució temporal de les dades sobre la localització del lloc de treball de la població ocupada resident a la regió metropolitana de Barcelona confirma aquesta progressiva disminució del nivell d'autocontenció laboral dels municipis que conformen aquest territori (vegeu el gràfic 1.3). Aquesta tendència a la integració territorial, similar a la que es produeix a d'altres zones metropolitanes europees, s'ha accelerat els darrers anys amb una constant reducció del percentatge de població ocupada que té el seu lloc de treball al mateix municipi on resideix, tot passant de representar el 64,4% l'any 1990², el 59,5% l'any 1995 i el 52,4% l'any 2000 per al conjunt de la regió.

Ara bé, tal com vèiem en anteriors edicions de l'Enquesta, aquestes dades generals amaguen diferències territorials força importants, com podem comprovar a la taula 1.1.

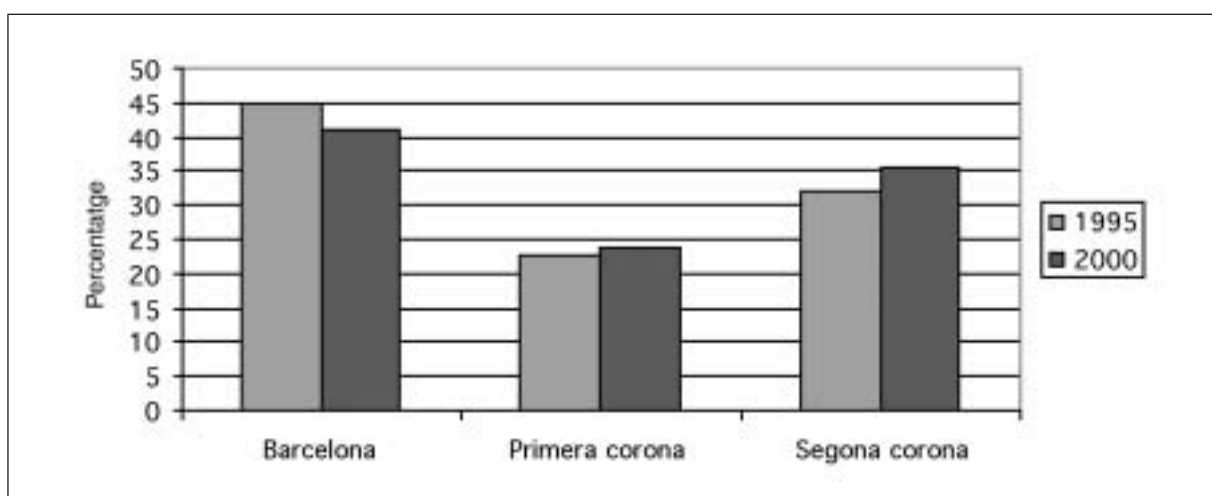
La **ciutat de Barcelona** continua com a l'àmbit territorial que reté un major nombre dels seus treballadors residents, amb un nivell d'autocontenció del 76,6%, si bé aquesta xifra se situa 2,4 i 6,2 punts percentuals per sota dels nivells de fa cinc i deu anys. Aquesta progressiva obertura del mercat

de treball dels barcelonins és fruit del continu increment dels seus desplaçaments laborals cap a la resta de la regió metropolitana: cap a la primera corona, on treballa el 10,0% dels barcelonins, i cap a la segona, on actualment s'hi adreça un minoritari 7,4%, que és el territori que més capacitat d'atracció ha guanyat respecte de fa cinc anys (llavors només atreia el 6,0% dels treballadors residents a Barcelona). El territori format per les comarques no metropolitanes de l'Anoia, el Bages, el Berguedà i Osona, en canvi, no ha vist incrementar els darrers anys el baixíssim percentatge (no arriba ni al 0,5%) de residents a la ciutat de Barcelona que es desplacen per treballar-hi. Una conclusió significativa és que el *commuting* de llarga distància relativa és encara incipient a la regió metropolitana. (Caldria comparar-lo ulteriorment amb el *commuting* via pont aeri a Madrid i amb el volum de viatges feiners de gran freqüència a altres ciutats, com ara Brussel·les o València, o les de la perifèria de la regió metropolitana: Lleida, Girona, Tortosa i Tarragona.)

En contrast amb la ciutat de Barcelona, la **primera corona** continua sent l'àmbit territorial amb el nivell d'autocontenció municipal més baix, de tal manera que el percentatge de població ocupada que té el seu lloc de treball al municipi de residència no representa ja ni una tercera part. D'altra banda, com a

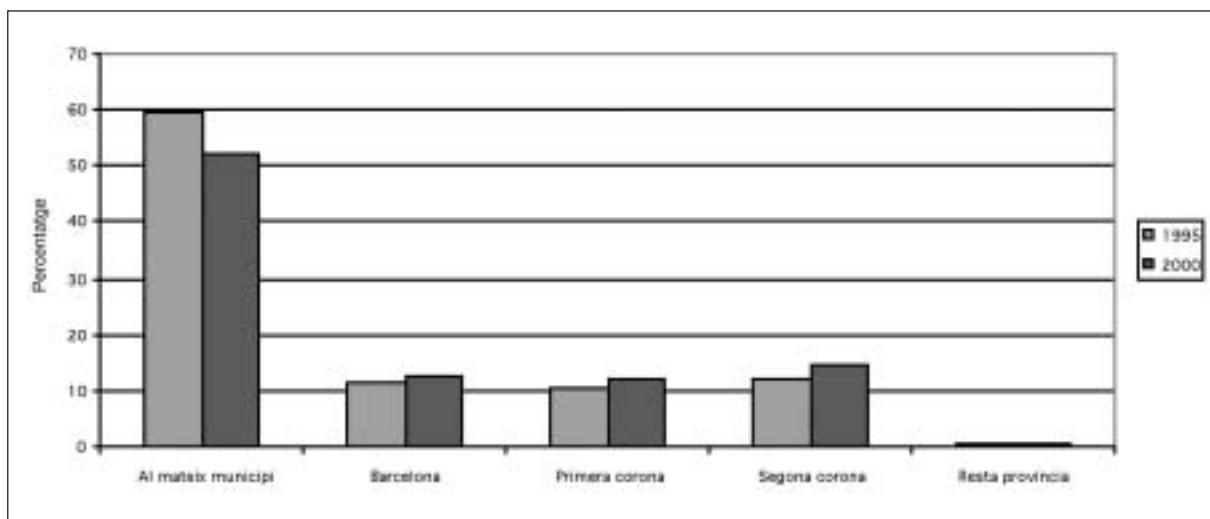
² L'àmbit territorial de l'edició de 1990 era la Regió I, és a dir, sense les comarques de l'Alt Penedès i el Garraf.

Gràfic 1.2. Distribució dels llocs de treball segons el territori de la regió metropolitana on es localitzen. Dades comparades entre el 1995 i el 2000



Submostra formada pels llocs de treball situats a la regió metropolitana i ocupats per població que hi resideix.

Gràfic 1.3. Localització del lloc de treball de la població resident a la regió metropolitana. Dades comparades entre el 1995 i el 2000



edicions anteriors, hem de destacar l'important nombre de treballadors que es desplacen diàriament des d'aquest territori cap a Barcelona, que ja sobrepassen el 30,0%, proporció força més elevada que la que engloba el conjunt de desplaçaments intermunicipals que es realitzen dins de la corona (al voltant del 20,0%). Els viatges cap a la segona corona també són més importants ara que fa cinc anys i arriben a representar prop del 10,0%. A l'últim, com en el cas dels barcelonins, el flux de residents a la primera corona que treballen a les comarques no metropolitanas no és gaire significatiu, en concordança amb la nostra observació sobre els pocs desplaçaments de llarga distància relativa. (El *commuting* de llarga distància és molt més intens a altres urbs europees.)

El grau d'autocontenció municipal de la **segona corona** metropolitana es troba al voltant del 50%, gairebé 10 punts per sota de les dades de fa cinc anys, la qual cosa el situa com el territori on la mobilitat intramunicipal es troba en una situació de retrocés més clara. En aquest àmbit, els desplaçaments intermunicipals es produeixen molt especialment entre municipis de la pròpia corona (24,8% del total), majoritàriament d'una mateixa comarca, si bé els darrers anys ha augmentat el pes dels que es dirigeixen cap a la primera corona, on té el seu lloc de treball el 7,3% dels residents, percentatge que

s'apropa al dels que es desplacen diàriament a la ciutat de Barcelona. Per contra, no sembla que la proximitat d'aquest àmbit a la resta del territori provincial faci que els seus residents hi treballin en un percentatge superior al dels residents als altres dos àmbits metropolitans.

Per la seva banda, les dades del territori incorporat en la present edició de l'*Enquesta* ens mostren com el nivell d'autocontenció municipal d'aquest àmbit (format per les comarques de l'Anoia, el Bages, el Berguedà i Osona) és del 56,6%, força més alt que l'obtingut a la segona i, molt especialment, a la primera corona metropolitana. Entre els que surten del seu municipi destaquen els desplaçaments per dins de l'àmbit format per les quatre comarques (29,7% del total), amb un protagonisme encara més important dels fluxos intracomarcals. Els que des d'aquesta zona es dirigeixen cap a Barcelona (2,9%) o cap a d'altres municipis de la regió metropolitana (1,1% cap la primera corona i 3,2% cap la segona) no arriben, en conjunt, ni al 7,5%. El pes d'aquests desplaçaments que tenen origen en aquestes comarques i destinació a la regió metropolitana és força més elevat que el pes dels fluxos en sentit invers, que, com ja hem esmentat, no sobrepassen el 0,5%. Tanmateix, és previsible que creixin durant els propers anys. Aquestes dades mostren la regió metropolitana com a un mercat de treball autocontingut i

autosuficient, pel que fa a la mobilitat i l'intercanvi de treballadors, del que encara no participa la resta del territori provincial, si més no, pres en conjunt. Caldrà apropar-se amb més deteniment en aquest aspecte, tot veient les diferències comarcals, alhora que posteriors edicions de l'*Enquesta* permetran comprovar si aquest àmbit es va incorporant d'una manera clara al procés d'integració metropolitana que afecta la segona corona des de fa uns quants anys. El nostre pronòstic és que la incorporació econòmica, cultural, educativa i social progressiva al nucli central metropolità continuarà refermant-se. A tall d'exemple, la creació d'universitats o centres universitaris a ciutats com Vic i Manresa és una face- ta d'aquest complex fenomen.

1.1.2. Mitjà de transport utilitzat per anar a la feina

Es torna a posar en evidència un increment del transport privat en els desplaçaments laborals en detriment de l'ús dels mitjans de transport col·lectius, que, malgrat que en termes absoluts guanyen usuaris per l'increment del nombre de persones ocupades, són utilitzats per una proporció menor de treballadors. Aquest fet, que segueix les tendències apuntades al 1995, es deu en part a l'increment de les distàncies mitjanes i en part a la diversificació dels trajectes. Això podria indicar que l'oferta de transport públic és encara, i malgrat les evidents millores introduïdes els darrers anys, insuficient o inadequada.

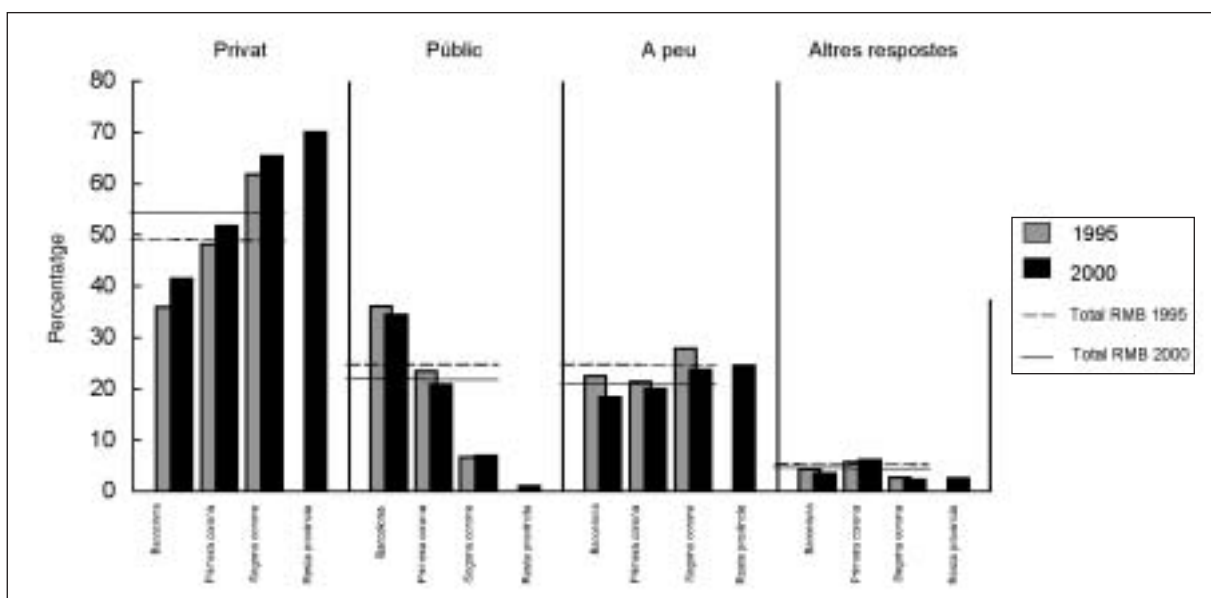
L'augment de la mobilitat laboral entre municipis i entre corones implica una disminució del pes dels desplaçaments a peu. La lectura de la taula 1.2 i el gràfic 1.4 ens permet veure que en el cas de la regió metropolitana de Barcelona ha estat el transport privat l'únic que ha crescut en termes percentuals al llarg dels darrers anys, de manera que actualment ja és utilitzat en més de la meitat dels desplaçaments laborals metropolitans, amb un clar retrocés relatiu dels mitjans de transport públics, que els últims cinc anys han passat de representar el 23,5% al 20,6%. Aquest darrer fet pot semblar contradictori amb l'augment d'usuaris que els diferents mitjans de transport públics que conformen la xarxa metropoli-

tana han experimentat darrerament. És veritat que en termes absoluts s'ha incrementat el nombre d'aquests usuaris, però també és cert que ho han fet més els usuaris del transport privat. O dit d'una altra manera, el gran augment del nombre d'ocupats i del nombre de persones que s'han de desplaçar per anar a la feina ha ocasionat un increment de tots els desplaçaments, però en termes relatius, o proporcionalment, han augmentat més els que es realitzen en transport privat.

El mencionat increment en la utilització del transport privat s'ha produït de manera generalitzada en tota la regió metropolitana, si bé hi continuem trobant diferències territorials notables: d'entrada, tal com es constata en edicions anteriors, a mesura que ens allunyem de la gran ciutat augmenta la utilització del cotxe o la moto en els desplaçaments a la feina. Així, els residents a Barcelona continuen sent els que menys es desplacen en transport privat, si bé és entre ells on l'augment del pes d'aquest mitjà de transport ha estat més important, passant de representar el 36,3% dels desplaçaments l'any 1995 al 41,7% el 2000; d'aquesta manera, els barcelonins que es desplacen a treballar en cotxe o moto ja se situen força per davant dels que ho fan en transport col·lectiu. Com acabem de dir, el predomini del vehicle privat és encara més clar entre els treballadors de la resta de la regió metropolitana: més de la meitat dels residents a la primera corona i gairebé dues terceres parts dels de la segona es desplacen a la feina en un mitjà de transport privat, proporcions que pugen encara més en el cas dels residents a les quatre comarques no metropolitanes incorporades en la present edició.

Pel que fa als mitjans de transport públics es dona la relació inversa. Així, s'ha de destacar el seu escàs ús per part dels residents a la segona corona, on només al voltant del 7,0% els fa servir, percentatge similar al que obteníem cinc anys enrera, i la encara més baixa utilització per part dels residents a les comarques no metropolitanes, on l'ús del transport públic és gairebé inexistent. Aquestes darreres xifres contrasten amb la tercera part de barcelonins i amb la cinquena part dels residents a la primera corona que es desplacen a la feina en

Gràfic 1.4. Mitjà de transport utilitzat per anar al treball per la població de la regió metropolitana. Dades comparades entre el 1995 i el 2000



aquest tipus de transport. Lògicament, aquestes dades ens mostren que la tria del mitjà de transport està molt condicionada per les prestacions de la xarxa de transport públic existent, d'on es deriva la importància de les polítiques de transport, que haurien de considerar molt especialment la possible insuficiència de la actual xarxa d'aquest tipus de transport a la regió metropolitana de Barcelona.

Les dades de la taula 1.3, on es consideren tant el lloc d'origen com la destinació dels desplaçaments, ens confirmen la importància de l'oferta de transport públic existent a l'hora d'escollir el mitjà de transport. Així, per exemple, hi ha una major utilització del transport col·lectiu en els desplaçaments interns per la gran ciutat que en la resta de viatges intramunicipals, situació lògica si considerem la grandària de Barcelona, que redueix la possibilitat de desplaçar-se a peu, i l'abundant xarxa pública de transport que posseeix. Aquesta és utilitzada pel 40,0% dels barcelonins que treballen a la seva ciutat, percentatge que, a més, ha crescut els darrers anys. En aquest mateix sentit es constata que el transport públic s'utilitza més en els viatges que tenen com a origen o destinació la ciutat de Barcelona que en la resta de desplaçaments intermunicipals. I encara més en els trajectes que tenen com a destinació Barcelona que no pas en els que s'originen en

aquesta ciutat. Una millor connexió entre els punts d'arribada a la ciutat i el lloc on es localitzen els corresponents llocs de treball explica aquest fet. En canvi, en molts dels trajectes des de Barcelona fins a un altre municipi metropolità no es garanteix aquesta connectivitat entre l'estació d'arribada i el lloc de treball, sovint situat fora del casc urbà o en polígons industrials no accessibles mitjançant transport públic.

Pel que fa als residents al territori incorporat en la present edició de l'Enquesta s'observa com, a excepció dels viatges intramunicipals, on els desplaçaments a peu representen un percentatge important, el protagonisme del transport privat és gairebé total.

1.1.3. Temps invertit en els desplaçaments d'anada a la feina

Malgrat la diversificació de la mobilitat per motius laborals i la major distància mitjana dels desplaçaments, no s'ha incrementat el cost temporal mitjà del viatge d'anada a la feina, que, més aviat, tendeix a mantenir-se al voltant dels 22 minuts. Sembla clar que les estratègies personals a l'hora d'organitzar-se els viatges i la major utilització del transport privat contribueixen al fet que no s'hagi produït un augment del temps invertit en la mobilitat laboral.

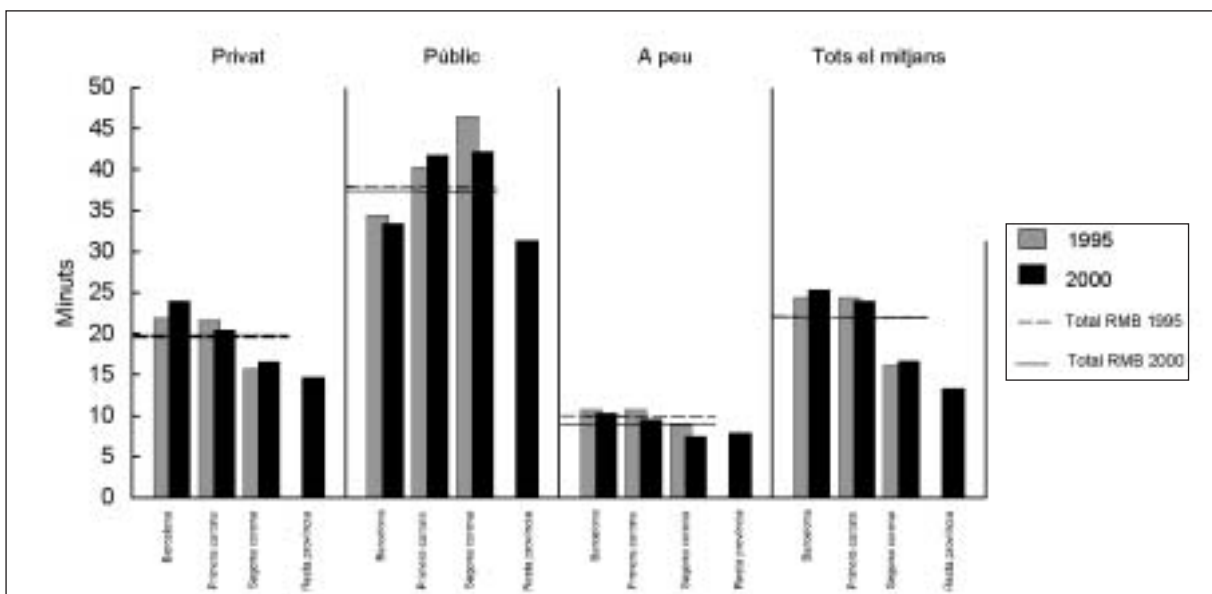
Al llarg dels darrers cinc anys no s'han produït gaires canvis en el temps mitjà invertit per la població metropolitana en els seus desplaçaments laborals, que es manté al voltant dels 22 minuts. Tot i així, les taules 1.4, 1.5 i el gràfic 1.5 mostren que el lloc de residència i de treball de la població ocupada i el mitjà de transport utilitzat fan variar el cost temporal dels desplaçaments laborals. Els residents a Barcelona i a la primera corona continuen sent els que més temps hi inverteixen, 25,4 i 24,0 minuts respectivament. A la resta del territori metropolità i provincial, la durada del trajecte és menor, fins arribar a les comarques no metropolitanes, on la majoria dels viatges, el 60,4%, no superen el quart d'hora.

Pel que fa al mitjà de transport utilitzat s'observa que la reducció del nivell d'autocontenció, i per tant dels desplaçaments efectuats a peu, ha consolidat la tendència cap a la reducció del pes dels viatges de menor durada, realitzats en menys d'un quart d'hora. I és que, a causa de l'existència d'un llindar força generalitzat, el temps mitjà més curt –per sota dels 10 minuts– és característic dels desplaçaments a peu i és el que genera menys diferències territorials.

En general, el transport privat permet obtenir uns temps de desplaçament més baixos (al voltant de 20 minuts a la província) que el transport col·lectiu (al voltant de 37 minuts). Tanmateix, la tendència observada l'any 1995 cap a la reducció del temps de desplaçament a la feina quan aquest es fa en transport privat no es manté cinc anys després (passa de 19,4 a 19,7 minuts). Igualment, els treballadors residents a Barcelona que es desplacen a la feina en cotxe o moto triguen una mica més que fa cinc anys (dels 22 minuts de 1995 als actuals 24 minuts) en arribar a la feina. A mesura que ens allunyem de la gran ciutat, i tal com succeeix a d'altres àrees metropolitanes, els desplaçaments en aquest tipus de mitjà de transport comporten un menor cost temporal.

El major cost temporal dels desplaçaments a la feina es produeix quan s'utilitza un mitjà de transport públic, amb una mitjana de 37 minuts, la mateixa que fa cinc anys. I això a tots els àmbits territorials. Els barcelonins es mantenen com els usuaris d'aquest tipus de transport que menys temps inverteixen en els desplaçaments

Gràfic 1.5. Temps mitjà de desplaçament al treball de la població de la regió metropolitana. Dades comparades entre el 1995 i el 2000



a la feina, en bona part beneficiats per la densa xarxa de transport públic de la seva ciutat, però també gràcies al fet que la distància que hi recorren (hi predominen els viatges intramunicipals) és menor que la de la resta de residents metropolitans (entre els qui predominen els desplaçaments intermunicipals).

1.2. Mobilitat per compres i lleure

ES CONFIRMA L'INCREMENT DEL VOLUM DE DESPLAÇAMENTS NO OBLIGATS, AIXÍ COM L'ÚS CADA VEGADA MÉS EXTENSIU DEL TERRITORI METROPOLITÀ I LA PROGRESSIVA DIVERSIFICACIÓ DELS LLOCS DE DESTINACIÓ. AUGMENTA LA CAPACITAT D'ATRACCIÓ DE BARCELONA I DE LES CIUTATS MADURES, PERÒ TAMBÉ LA D'ALTRES MUNICIPIS, TENDÈNCIA QUE AFECTA TAMBÉ LES COMARQUES NO METROPOLITANES. TANMATEIX, AQUESTA MOBILITAT VARIA FORÇA EN FUNCIÓ DEL LLOC DE RESIDÈNCIA I DE L'ACTIVITAT QUE ORIGINI EL VIATGE, DE TAL MANERA QUE AUGMENTA D'ACORD AMB LA DISTÀNCIA A BARCELONA I L'ESPECIALITZACIÓ DEL SERVEI.

Un dels aspectes que més s'ha tractat en els estudis sobre mobilitat comercial és el que es refereix als àmbits o àrees d'influència que generen les compres de determinats productes, diferències que són el reflex de la major o menor diversificació dels punts d'oferta en el territori. Així, mentre que per a la compra d'aliments els desplaçaments són curts i els àmbits que se'n deriven petits (tal com es pot veure a la taula 1.6, es realitza majoritàriament al mateix barri de residència), per a l'adquisició de roba i calçat (vegeu la taula 1.7) els desplaçaments són més llargs i els àmbits que es dibuixen més amplis. Pel que fa a la direcció d'aquesta mobilitat relacionada amb la compra de roba i calçat es confirma la capacitat d'atracció del centre dels municipis –especialment a la segona corona i a les comarques no metropolitanes– i de Barcelona per als ciutadans de la resta de la regió metropolitana, atracció que en el cas de Barcelona s'afebleix a mesura que ens hi allunyem. En el cas de l'atracció de les anomenades ciutats madures, que també es consolida en aquesta edició de *l'Enquesta*, trobem la relació inversa: tenen un major poder d'atracció les que estan més lluny de la ciutat de Barcelona, de tal manera que les capitals de les comarques incorporades en aquesta edició arri-

ben a atreure la meitat dels desplaçaments que es generen en aquest territori.

En general s'observa una mobilitat de major distància a l'hora d'anar a mirar botigues que quan es va a comprar roba o calçat (vegeu taules 1.7 i 1.8), amb un menor pes dels desplaçaments pel propi barri i un major protagonisme dels centres dels municipis de residència, de la ciutat de Barcelona i de les ciutats madures; aquesta atracció a més, i a l'igual que en el cas de la compra, ha anat creixent al llarg dels darrers anys. En aquest cas destaquen molt especialment les ciutats de Manresa i Vic com a importants centres de gravetat de les seves respectives comarques.

La tendència cap a un augment del volum de desplaçaments i de la mobilitat sobre el territori queda clara també quan analitzem els desplaçaments que la població realitza per motius d'oci: els darrers cinc anys s'ha incrementat la proporció de població que realitza les diferents activitats consultades (anar al cinema, teatre, restaurants, etc.), la qual cosa s'ha de veure com una conseqüència més de l'actual període de bonança econòmica. Les dades de les taules 1.9 a 1.13 i el gràfic 1.6 ens permeten destacar, com a edicions anteriors, el gran protagonisme de Barcelona com a destinació dels desplaçaments al teatre i a museus o exposicions, que sobresurten clarament respecte als desplaçaments intramunicipals o als que es dirigeixen a les ciutats madures, inclús a les comarques no metropolitanes. Per la seva part, a l'hora d'anar al cinema, bars o restaurants, la població continua adreçant-se a Barcelona (sobretot els seus residents i els de la primera corona) o a les ciutats madures (els de la segona i, molt especialment, els de la resta de la província). Tanmateix, els desplaçaments per aquests motius tendeixen a dispersar-se en el territori i a generar un major volum de viatges. Aquest fenomen es deu, en bona part, a la proliferació de centres lúdics fora dels cascs urbans que s'ha produït els darrers anys.

Els desplaçaments relacionats amb les visites a metges especialistes es caracteritzen també pel fet que a mesura que ens allunyem de la ciutat de

Barcelona augmenta clarament la mobilitat intermunicipal, tal com s'observa a la taula 1.14. En aquest sentit s'ha de destacar de nou la importància de les ciutats madures a la segona corona i, molt especialment, a les comarques no metropolitanes, on més del 80% de la població que no resideix a les capitals comarcals s'hi ha de desplaçar per ser atesa. Barcelona manté la seva capacitat d'atracció en aquest aspecte ja que alberga una bona part de l'oferta sanitària de titularitat privada així com els grans equipaments sanitaris públics.

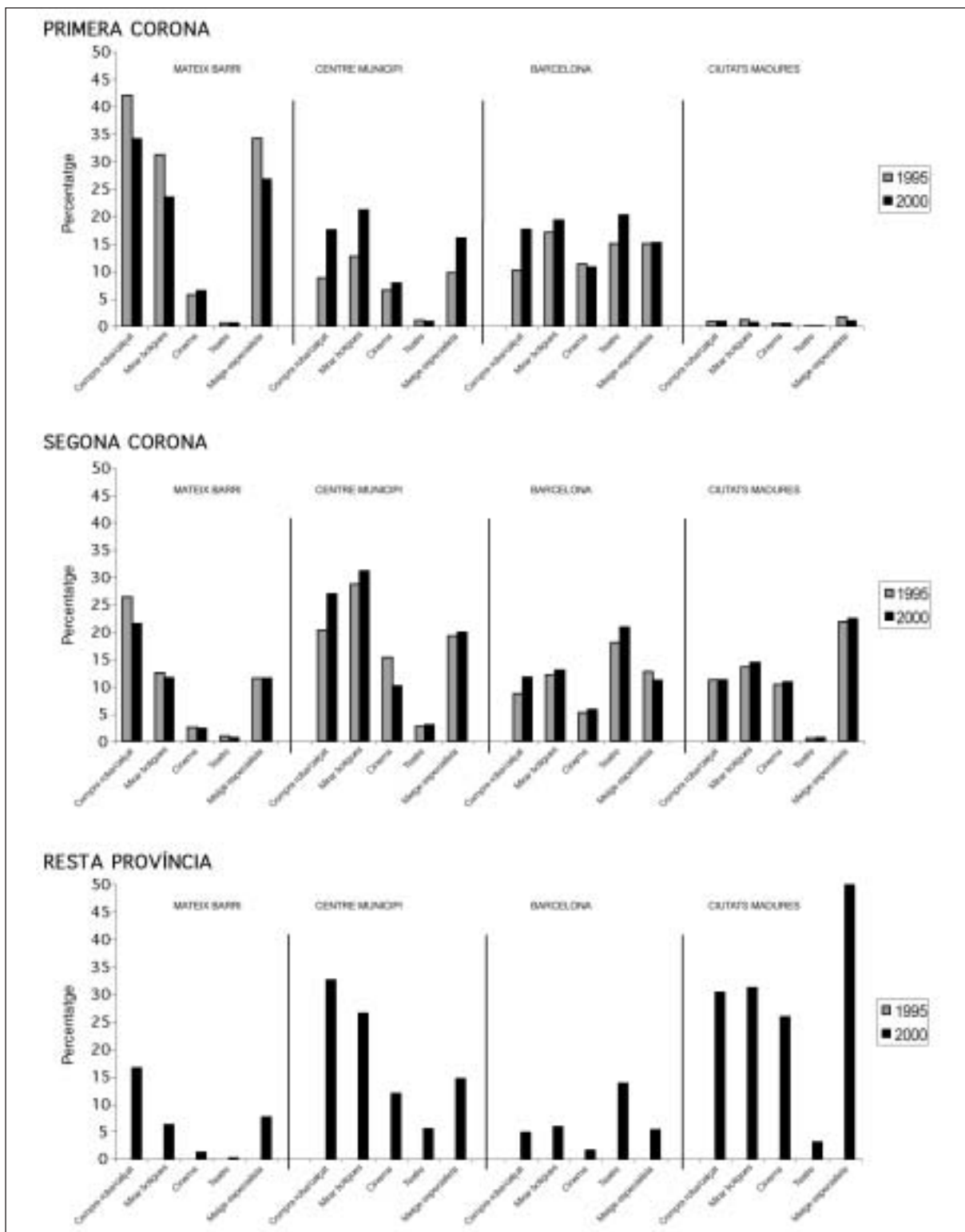
Els llocs de residència de les persones amb les quals els entrevistats es relacionen més sovint no fa més que confirmar la cada vegada major utilització del territori per part dels residents a la regió metropolitana de Barcelona, amb un increment de la proporció de persones que es relacionen amb persones de fora del seu municipi.

Com a conclusió del que s'ha comentat fins ara en relació amb la mobilitat no obligada de la població cal destacar el creixent poder d'atracció de Barcelona i, molt especialment, de les ciutats madures a mesura que ens allunyem de la ciutat central. Aquesta atracció, que sembla incrementar-se amb el pas del temps i que les dades del territori incorporat en aquesta edició confirmen, ens permet parlar de la província de Barcelona com d'un territori al qual la ciutat central té un gran pes com a destinació de la mobilitat no obligada però que, a la vegada, es complementa amb una important vertebració policèntrica, al voltant de les ciutats madures, que afecta especialment els territoris més allunyats de Barcelona.

Per completar aquest apartat s'han analitzat els fluxos de mobilitat no obligada, durant el mes anterior a la realització de l'*Enquesta*, entre Barcelona i la resta de la província en ambdós sentits, així com el motiu del darrer desplaçament. Doncs bé, les dades de la taula 1.16 ens confirmen la pèrdua del poder d'atracció de Barcelona a mesura que ens n'allunyem: mentre que dues terceres parts dels residents a la primera corona metropolitana han anat alguna vegada a Barcelona durant l'últim mes, amb una mitjana de 3,9 vegades; en el cas dels residents a la segona corona aquestes xifres baixen al 56,1% i 2,1 vegades, i en el dels que resideixen fora de la regió metropolitana, a 44,1% i 1,2 vegades. També es posa en relleu que els trajectes entre les corones metropolitanes i Barcelona són força més habituals que els inversos: mentre que menys de la meitat dels barcelonins diuen haver-se desplaçat a la resta de la província durant el darrer mes, amb un nombre mitjà de desplaçaments de tan sols 1,5 vegades, la proporció de residents a les dues corones metropolitanes que han anat a Barcelona puja als ja mencionats 65,5% i 56,1%, respectivament, amb 3,9 i 2,1 vegades de mitjana.

Pel que fa al motiu del darrer desplaçament, podem veure a la taula 1.17 que mentre que la majoria dels barcelonins que surten a la resta de la província ho fan per visitar a amics o familiars o per passejar i fer una volta, en el cas dels que viatgen a Barcelona les motivacions estan més repartides, amb un pes important tant dels dos motius abans mencionats com de la mobilitat per compres o de les visites mèdiques.

Gràfic 1.6. Lloc on es realitzen diferents activitats segons l'àmbit territorial de residència*. Dades comparades entre el 1995 i el 2000



* Percentatges referits al total de la població de cada àmbit territorial.

2. MOBILITAT RESIDENCIAL

EL TRANSVASAMENT DE POBLACIÓ ENTRE MUNICIPIS DE LA REGIÓ METROPOLITANA DE BARCELONA CONSTITUEIX UN FENOMEN CREIXENT I MOLT CARACTERÍSTIC DE L'EVOLUCIÓ SOCIAL I TERRITORIAL DELS DARRERS ANYS. AQUESTS MOVIMENTS MIGRATORIS INTERNS GENEREN UNES DINÀMIQUES POBLACIONALS QUE, D'UNA BANDA, PERMETEN REDIMENSIONAR I COHESIONAR EL TERRITORI METROPOLITÀ I, D'UNA ALTRA, FAN EMERGIR NOVES DEMANDES SOCIALS A LES QUALS LES ADMINISTRACIONS PÚBLIQUES HAN DE FER FRONT. SÓN ELS ASPECTES QUE TRACTAREM A CONTINUACIÓ.

2.1. Volum i evolució de la mobilitat residencial

ES CONFIRMA I S'ACCELERA LA TENDÈNCIA, APUNTADA FA CINCS ANYS, CAP A L'INCREMENT DEL VOLUM DE CANVIS DE RESIDÈNCIA I DE LA MOBILITAT RESIDENCIAL INTERMUNICIPAL DINS DEL TERRITORI METROPOLITÀ. LES COMARQUES NO METROPOLITANES DE LA PROVÍNCIA DE BARCELONA PARTICIPEN, TOT I QUE DE MANERA MOLT INCIPIENT, D'AQUEST FENOMEN DE DESCENTRALITZACIÓ I DIFUSIÓ POBLACIONAL.

El 85% de les persones residents a la província de Barcelona ha canviat d'habitatge com a mínim un cop a la seva vida. Una mica més d'una tercera part ho ha fet els últims 15 anys, és a dir, entre el 1986 i el 2000, i en una quarta part dels casos (26,8%) l'últim canvi de residència ha implicat també un canvi de municipi.

Aquestes xifres donen compte de l'existència d'uns moviments migratoris de caràcter intern que no han perdut el dinamisme que apuntaven les dades de l'Enquesta de 1995. Ans al contrari, l'any 2000 presenta uns trets més acusats del fenomen, com es pot comprovar a la taula 2.1: si el 1995 trobàvem que el 30,9% de la població metropolitana havia canviat d'habitatge i el 9,0% havia canviat de municipi durant els 15 anys anteriors (entre el 1981 i el 1995), l'any 2000 (entre el 1986 i el 2000)*,

* La comparació es refereix sempre als 15 anys anteriors a la data de referència: les dades de l'any 1995 incorporen l'interval del 1981 al 1995 i les de l'any 2000, l'interval del 1986 al 2000. Cal tenir en compte, d'altra banda, que les dades d'aquesta enquesta infravaloren els canvis d'habitatge, ja que la selecció dels efectius mostres es fa a partir de llistats del padró o el cens, els quals no poden incloure les persones que han canviat d'habitatge durant el període del treball de camp o que triguen a donar-se d'alta a la nova adreça o al nou municipi.

aquests percentatges s'incrementen fins al 35,4% i l'11,8%, respectivament.

Per entendre millor el volum d'aquestes migracions, cal considerar que gairebé la meitat (41,7%) de la població que en alguna ocasió ha canviat de residència ho ha fet els darrers 15 anys. Igualment, quatre de cada deu persones que en l'últim canvi d'habitatge s'han traslladat també a un altre municipi, ho han fet en aquest mateix període de temps.

Entre territoris es registren diferències significatives. La primera i la segona corones metropolitanes compten amb un volum important (al voltant del 40%) de persones l'últim canvi de residència de les quals ha anat acompanyat d'un canvi de municipi, mentre que la ciutat de Barcelona, seguida per la zona formada per les quatre comarques no metropolitanes, presenta una estructura de població més arrelada al seu municipi de residència (el 84,5% i el 73,3%, respectivament, de residents que l'últim cop no han canviat de municipi), tot i que, com veurem a continuació, el motiu d'aquest arrelament, sobretot a la ciutat de Barcelona, es troba en la manca de noves arribades de població procedents d'altres municipis.

2.2. Fluxos origen-destinació de les migracions

ACTUALMENT, DE MANERA SIMILAR AL QUE SUCCEÏA FA CINCS ANYS, ELS SENTITS DE LES MIGRACIONS METROPOLITANES DELS DARRERS 15 ANYS I, DE MANERA INCIPIENT, LES DE LA RESTA DE LA PROVÍNCIA, TENEN UNA TRAJECTÒRIA ORIGEN-DESTINACIÓ MOLT CLARA: VAN DE ZONES DENSES CAP A ZONES MENYS DENSES, DE LES ZONES CENTRALS (BARCELONA I MUNICIPIS PROPERS) CAP A LA PERIFÈRIA, DE BARCELONA CAP A LA PRIMERA I SEGONA CORONES I DE LA PRIMERA CAP A LA SEGONA. AQUEST FENOMEN GENERA UNA REDISTRIBUCIÓ DEL POBLAMENT EN EL TERRITORI I EL FA MÉS INTERDEPENDENT.

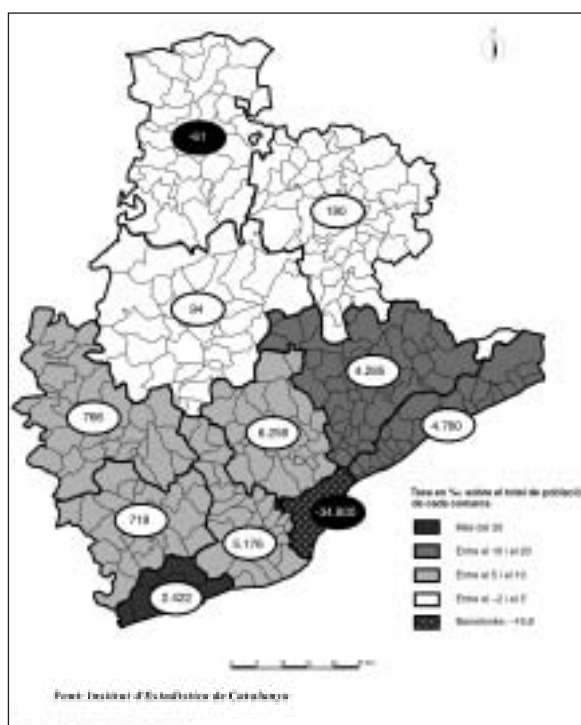
Els fluxos de les migracions metropolitanes i intraprovincials tenen una trajectòria radial i progressiva amb origen majoritàriament a Barcelona i a les grans ciutats que l'envolten i destinació a la primera corona (que ha guanyat autocontenció residencial i capacitat d'atracció en relació amb la de fa 5 anys) i la segona corona metropolitanes. Sembla, a més, que aquests desplaçaments s'allunyen cada vegada més dels eixos centrals. En aquest sentit, cal destacar que entre les persones que han canviat d'habitatge els darrers 15 anys a les comarques no metropolitanes (les tractarem juntes per motius operatius, tot i que anàlisis posteriors més acurades hauran de mostrar les diferències que de ben segur hi ha entre elles), el 8,2% procedia de la regió metropolitana. No és una xifra gaire elevada, però cal tenir en compte que la presència de població metropolitana entre els que hi van instal·lar la seva nova residència fa més de 15 anys era tres vegades inferior (2,1%). És difícil pronosticar si aquesta ampliació dels llindars de la mobilitat residencial més enllà de l'àmbit metropolità constitueix una tendència de futur, però caldrà estar-hi atents.

La primera i més evident conseqüència dels itineraris seguits per la població en les seves migracions internes és que Barcelona i la primera corona continuen perdent un volum de població gairebé igual al que absorbeix la segona corona. Tanmateix, hi ha alguns canvis en relació amb el que passava el 1995 i es diversifica la situació dels diferents territoris considerats. Ho podem comprovar amb l'ajut de les taules 2.2, 2.3 i 2.4 i els gràfics 2.2 i 2.3.

Barcelona torna a perdre pes com a destinària tant dels canvis d'habitatge (del total de canvis que els darrers 15 anys s'han produït a la regió el 28,2% corresponen a la ciutat, mentre que el 1995 representaven el 34,6%) com dels canvis de municipi (només l'11,2% d'aquests tenen com a destinació la ciutat, quan el 1995 era el 16,8%).

La **primera corona metropolitana**, en canvi, ha augmentat la seva autocontenció residencial respecte de fa cinc anys alhora que ha incrementat lleument el percentatge de població que hi ha arribat procedent d'un altre territori, que representa el 35,1% del total de canvis intermunicipals de la regió metropolitana. Aquesta autocontenció residencial i les noves arribades compensen una part de les sortides de la corona i equilibren el saldo migratori, però no impedeixen que aquest es mantingui negatiu. Aquesta situació s'explica per la coexistència en el territori de municipis i comarques que expulsen un nombre elevat de població i d'altres que registren un volum també important de noves arribades, procedents sobretot de Barcelona i dels mateixos municipis de la corona (vegeu el gràfic 2.1). Entre els primers destaquen tots els municipis que presenten saldos migratoris negatius segons dades oficials recents*: la resta de municipis del Barcelonès (saldo relatiu global del -16,4%) i, en menor mesura, els municipis d'Esplugues (-11,4%), Cornellà (-7,0%) i el Prat de Llobregat (-5,4%). Es tracta de saldos negatius no molt elevats però que en termes absoluts impliquen un gran volum de sortides. Per la seva banda, la resta de municipis d'aquesta corona presenta saldos migratoris positius i en alguns casos amb un ritme de

Gràfic 2.1. Saldos migratoris de la província de Barcelona per comarques. 1998



* Dades tretes de l'Idescat, any 1998.

creixement molt accelerat –per citar els més dinàmics: Sant Coloma de Cervelló (amb un saldo migratori relatiu del 103,8‰), Sant Cugat del Vallès (55,8‰), Castelldefels (37,0‰), Sant Climent de Llobregat (34,9‰) i Sant Feliu de Llobregat (20,2‰)–. Aquests municipis receptors de migrants no poden evitar que la població que surt de la corona sigui més elevada que la que hi arriba, però han a favorit una clara reducció de les diferències.

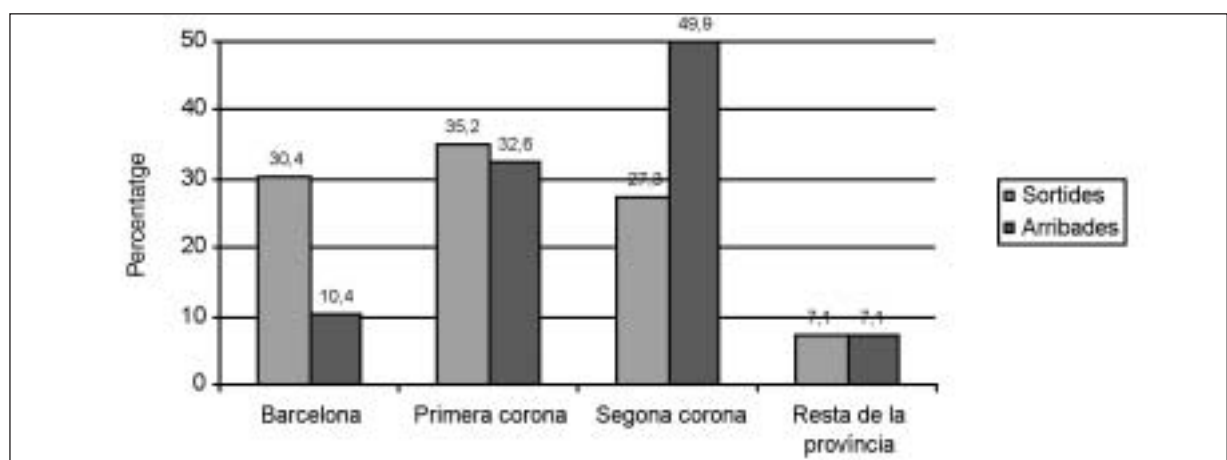
La **segona corona** registra un saldo migratori positiu que a més ha augmentat en relació amb el de fa cinc anys (el 53,7% dels canvis de municipi realitzats per la població metropolitana els darrers 15 anys s'ha produït en aquesta corona o s'hi ha adreçat, mentre que el 1995 no arribava a la meitat) i són molt pocs els municipis d'aquest àmbit territorial que hagin perdut població (Badia, amb un saldo relatiu de –22,3‰, Polinyà, amb –13,2‰ i Sabadell, el –5,9‰).

Aquesta desconcentració de la mobilitat residencial al territori es fa encara més palesa quan considerem els fluxos dels moviments migratoris interns en funció de la grandària dels municipis, tant d'origen com de destinació (vegeu les taules 2.5, 2.6 i 2.7 i el gràfic 2.3). Tal com apuntàvem el 1995, els municipis més grans i més densos perden població a favor dels petits i mitjans, la qual cosa origina un fenomen molt clar d'integració territorial i redistribució de les densitats que al mateix temps afavoreix la vertebració del territori. Les dades de l'any 2000 confirmen aquesta tendència i la reforcen: Barcelona i els municipis de més de

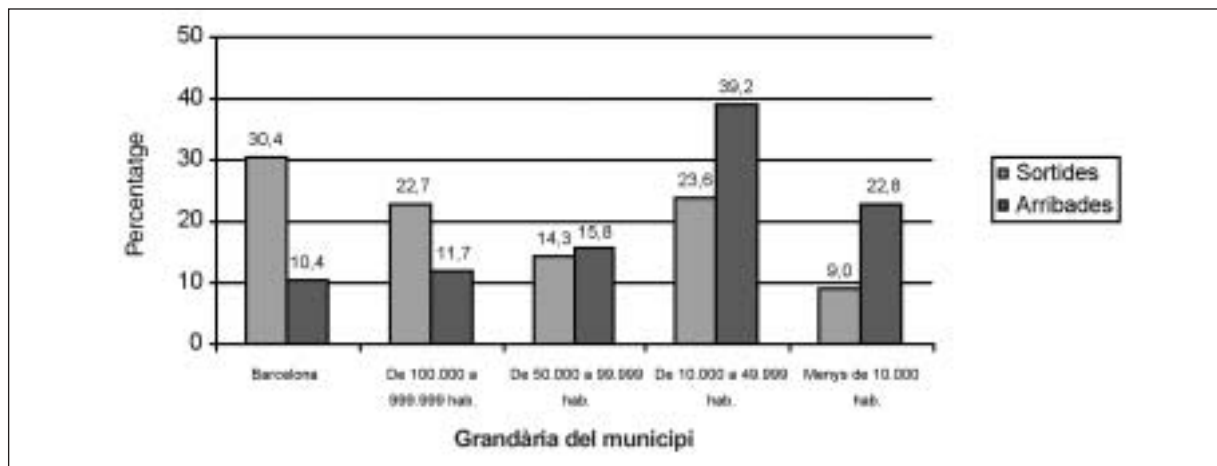
100.000 habitants, majoritàriament situats a la comarca del Barcelonès, registren unes pèrdues de població més acusades que fa cinc anys (hi ha arribat el 23,9% dels canvis intermunicipals dels darrers 15 anys, davant el 33,7% que representaven el 1995), mentre que la resta de municipis absorbeixen el 76,1% restant. Aquestes dades presenten la novetat que les noves arribades es concentren menys als municipis de 10.000 a 50.000 habitants, malgrat el seu predomini com a destinació preferent dels canvis, i es fan extensius a municipis entre 50.000 i 100.000 habitants (el 16,8% dels canvis de municipi) o menors de 10.000 habitants (19,1%).

Per fer-nos una idea de l'envergadura que aquestes migracions tenen sobre el territori i l'estructura social dels municipis metropolitans, convé destacar les dades dels gràfics 2.4 i 2.5: a mesura que els municipis metropolitans són més petits, el pes dels nouvinguts (població arribada procedent d'un altre municipi els darrers 15 anys) sobre el conjunt de la població resident és més elevat. Així, per exemple, en tant que Barcelona té un saldo relatiu de –20 punts percentuals, el conjunt de municipis de menys de 10.000 habitants el té de +13,8; i mentre que Barcelona o els municipis majors de 100.000 habitants han renovat poc la seva població forània els darrers 15 anys, amb aproximadament el 4% de nous arribats, una tercera part de la població resident als municipis més petits de la regió metropolitana hi ha arribat en aquests últims anys procedent d'un altre municipi.

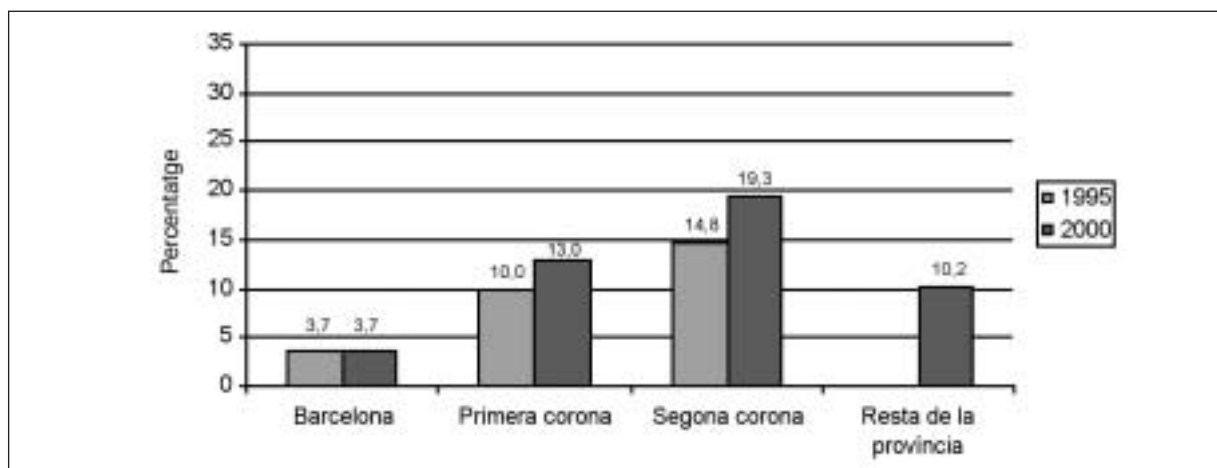
Gràfic 2.2. Pes de cada àmbit territorial sobre el total de canvis residencials intermunicipals realitzats per la població resident a la província de Barcelona els darrers 15 anys



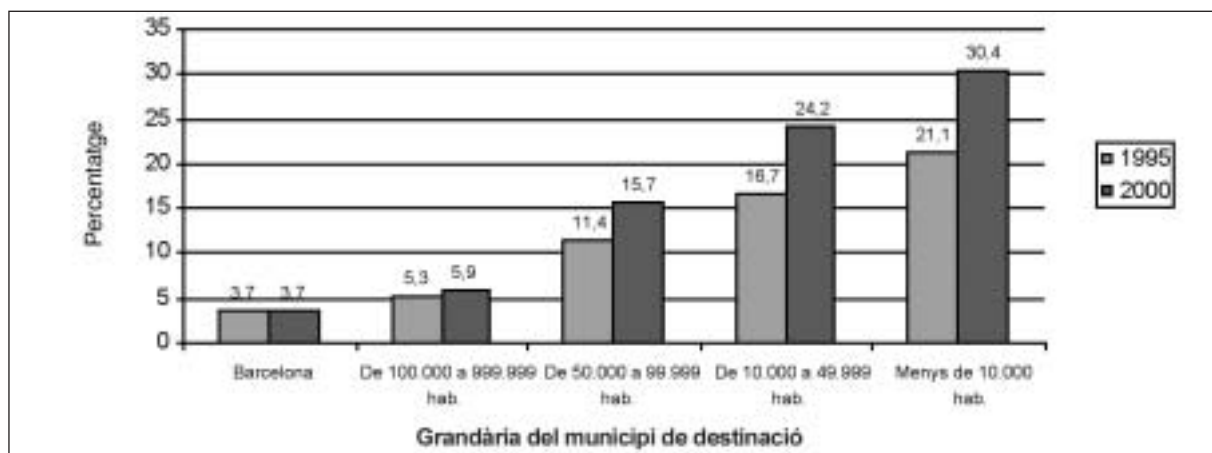
Gràfic 2.3. Pes de cada àmbit territorial segons la grandària dels municipis sobre el total de canvis residencials intermunicipals realitzats per la població resident a la província de Barcelona els darrers 15 anys



Gràfic 2.4. Pes de la població arribada al municipi de residència els darrers 15 anys sobre el total de població resident major de 18 anys per corones. Dades comparatives entre el 1995 i el 2000 per al territori de la regió metropolitana de Barcelona (RMB)



Gràfic 2.5. Pes de la població arribada al municipi de residència els darrers 15 anys sobre el total de població resident major de 18 anys per grandària municipal. Dades comparatives entre el 1995 i el 2000 per al territori de la RMB



2.3. Motivacions dels canvis d'habitatge i de municipi

LA MEITAT DELS CANVIS D'HABITATGE REALITZATS PER LA POBLACIÓ BARCELONINA HAN TINGUT COM A OBJECTIU PRINCIPAL LA MILLORA DE LES CONDICIONS DE L'HABITATGE O DE L'ENTORN EN QUÈ AQUEST SE SITUA, MENTRE QUE LA MOTIVACIÓ TRADICIONAL BASADA EN LA NECESSITAT D'UNA PART DE LA POBLACIÓ DE CREAR UNA NOVA LLAR PERD PES UN COP MÉS. TANMATEIX, EN CONTRA DEL QUE SOVINT ES PENSA, ELS CANVIS RESIDENCIALS INTERMUNICIPALS (QUE COMPORTEEN TAMBÉ UN CANVI DE MUNICIPI) S'ASSOCIEN TANT A LA MILLORA DE LA RESIDÈNCIA COM A MOTIUS DE TIPUS FAMILIAR O LABORAL, LA QUAL COSA POT AMAGAR UN CERT EFECTE D'EXPULSIÓ DE JOVES DE LES ZONES ON EL PREU DE L'HABITATGE ÉS ELEVAT.

A la regió metropolitana de Barcelona fins fa poc temps, el motiu principal pel qual les persones buscaven un habitatge era la constitució d'una nova llar, basada generalment en la sortida de la casa paterna i la formació d'una família, i, sobretot al llarg de les dècades de 1960 i 1970, la recerca de millors oportunitats de feina. Els últims anys, però, seguint una tendència alcista, predominen els canvis de residència que busquen una millora de l'habitatge i del seu entorn (taules 2.8 i 2.9): la meitat dels canvis produïts els darrers 15 anys han tingut aquest objectiu, proporció notablement superior a la registrada el 1995 (46,9%). Al costat d'aquestes xifres, les motivacions de tipus familiar o laboral han estat manifestades per un percentatge de persones inferior (el 37,5% i el 6,4%, respectivament), que a més han perdut pes en relació amb el que passava fa cinc anys.

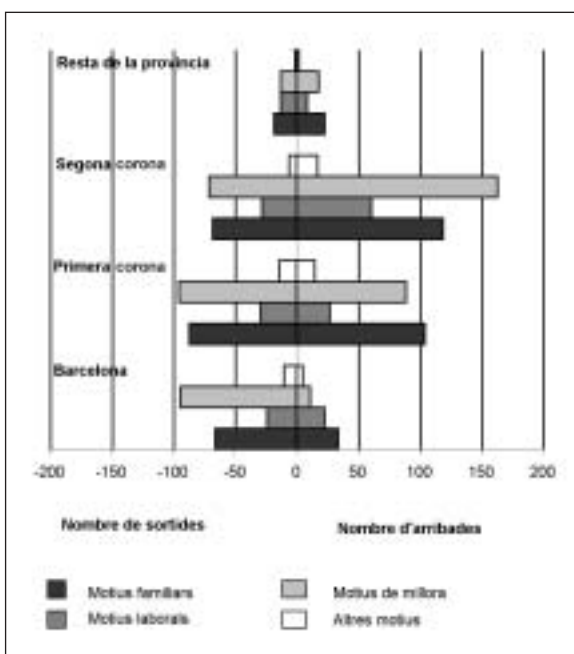
Sembla lògic que la conjuntura econòmica favorable a l'increment de l'activitat i de l'ocupació, el manteniment dels tipus d'interès hipotecari i el dinamisme i la diversitat de l'oferta immobiliària hagin afavorit notablement els canvis d'habitatge i, sobretot, la recerca de condicions residencials més adients als desitjos de les famílies.

Ara bé, l'objectiu perseguit amb el canvi d'habitatge varia una mica segons el lloc de residència de la població. A tot el territori provincial predominen els canvis d'habitatge (tant els intramunicipi-

pals com els nous assentaments) realitzats per millorar la qualitat de l'habitatge o de l'entorn, amb la sola excepció de Barcelona, on els canvis d'habitatge dins del mateix municipi han tingut com a objectiu immediat la millora, però les arribades s'han produït especialment per motius familiars o, fins i tot, de treball. De tota manera, per poder entendre millor aquesta situació val la pena retenir dues informacions.

D'una banda, si considerem, amb l'ajut del gràfic 2.6, els saldos de població segons motius dels canvis d'habitatge intermunicipals, Barcelona és l'únic territori on la diferència entre les arribades i les sortides per motius familiars és negatiu (hi surten més dels que hi arriben). A tota la resta de territoris provincials aquest diferencial és positiu (segona corona i comarques no metropolitanes) o, si més no, equilibrat (primera corona). De fet, a la primera corona és l'únic motiu que presenta un saldo positiu (molt lleu) ja que, com a Barcelona, la resta de motius, tant els que busquen la millora de l'habitatge com els relacionats amb el treball, resulten negatius. A la

Gràfic 2.6. Població que ha canviat de municipi (sortides i arribades) de cada àmbit territorial els darrers 15 anys, segons els motius de l'últim canvi d'habitatge. En nombres absoluts



segona corona tots els motius presenten saldos positius, a l'igual que a les comarques no metropolitanes, on l'única excepció són els canvis d'habitatge propiciats per un acostament o una major oportunitat de feina. Aquesta qüestió cal observar-la de prop perquè podria ser un dels elements que expliqués la pèrdua de població d'algunes d'aquestes comarques.

D'altra banda, s'ha pogut constatar que, contràriament al que es pensa habitualment, els canvis de residència intermunicipals no estan lligats tant als motius de millora com als familiars i als laborals. És a dir, si diferenciem la població que ha canviat d'habitatge sense sortir del seu municipi de residència anterior i la que s'ha traslladat a un altre municipi (taula 2.9), resulta que el pes de les diverses motivacions canvia substancialment: mentre que la població que només ha canviat d'habitatge (sense moure's de població) ho ha fet predominantment (el 55,5% dels casos) per motius de millora, en el col·lectiu de població que s'ha instal·lat en un altre municipi apareix una gran convergència i diversificació dels tipus de motius, de manera que els familiars (38,5%), els de millora (39,4%) i fins i tot els laborals (16,6%) tenen un pes similar.

Aquestes constatacions donen peu a diverses reflexions. En primer lloc, que la població que busca la millora de l'habitatge pot conjugar aquest desig amb la seva tendència natural de continuar vivint al mateix municipi de residència (tres quartes parts de la població considera que el seu lloc de residència ideal és el mateix on viu), cosa que d'alguna manera implica que quedar-se al municipi forma part del concepte de millora residencial. Una segona reflexió és que els protagonistes dels canvis que busquen establir la seva llar estan més forçats a sortir fora del seu municipi per trobar un habitatge adaptat a les seves necessitats i als seus recursos. I en el cas concret de Barcelona, malgrat les excepcions que evidentment hi ha, aquest fet és prou evident.

Mesurar quina part dels canvis intermunicipals responen a aquest efecte d'expulsió és difícil en el marc d'aquest informe, ja que és un fenomen que depèn de molts factors: les característiques personals i socials de les persones que marxen, el

nivell de renda mitjana i el nivell de preus dels habitatges dels municipis de residència anterior i de residència actual (municipis de destinació), per citar els més evidents. Ara, però, ens centrarem en l'anàlisi de les característiques sociodemogràfiques de les persones que s'han instal·lat en un altre municipi al llarg dels darrers 15 anys i dels eventuais desequilibris o reequilibris socials que la intensificació de la mobilitat residencial pot introduir al territori.

2.4. Característiques de la població que ha canviat de residència

ELS CANVIS D'HABITATGE QUE S'HAN PRODUIÏT ELS DARRERS 15 ANYS A LA PROVÍNCIA DE BARCELONA HAN ESTAT EFECTUATS MAJORITÀRIAMENT PER PERSONES D'ENTRE 18 I 45 ANYS, QUE ES DESPLACEN AMB FILLS PETITS I QUE, SOBRETOT QUAN EL CANVI D'HABITATGE ES FA AL MATEIX MUNICIPI DE RESIDÈNCIA O PER MOTIUS DE MILLORA, DISPOSEN D'UNS NIVELLS CULTURALS, PROFESSIONALS I DE RENDA SUPERIORS ALS DEL CONJUNT DE LA POBLACIÓ. LES CARACTERÍSTIQUES DIFERENCIALS DE LA POBLACIÓ SEGONS EL MOTIU DEL CANVI D'HABITATGE FAN SOSPITAR QUE ELS COL·LECTIUS DE POBLACIÓ MÉS JOVES QUE BUSQUEN FORMAR LA SEVA LLAR ES TROBEN EN DESIGUALTAT DE CONDICIONS A L'HORA D'ACCEDIR A UN HABITATGE, ESPECIALMENT SI EL QUE VOLEN ÉS SEGUIR VIVINT AL SEU MUNICIPI DE RESIDÈNCIA.

La població que ha canviat d'habitatge els últims anys es caracteritza bàsicament per la seva joventut en relació amb el conjunt de la població (els caps de família que han canviat tenen una edat mitjana de 44,4 anys davant els 53,9 del total). Joventut que, al seu torn, condiciona altres característiques, com es pot comprovar a les taules 2.11, 2.12 i 2.13: es tracta d'una població que es troba en el seu moment de màxima productivitat (tant el cap de família com la seva parella acostumen a ser actius i a estar ocupats) i reproductivitat (constitueixen majoritàriament llars formades per la parella sola, que tindrà fills en poc temps, o per parella amb fills petits), alhora que tenen uns nivells culturals i de renda lleugerament per sobre dels que presenta el conjunt de la població.

Dins d'aquest perfil general hi ha d'altres diferències que es produeixen segons les motivacions que han

portat al canvi d'habitatge. Vegem-les ràpidament amb l'ajut dels gràfics 2.7, 2.8 i 2.9.

El col·lectiu de població que ha canviat d'habitatge els darrers 15 anys per **motius familiars** és el més jove de tots els que han dut a terme aquests canvis (té una edat mitjana de 38 anys), tenen una situació familiar incipient, és a dir, formen majoritàriament parelles soles o parelles amb un fill petit (la grandària mitjana d'aquestes llars és de tres membres) i tenen una categoria socioprofessional i un nivell d'ingressos inferior a la mitjana general de tots els que han canviat d'habitatge els darrers 15 anys. Entre els que, a més, han canviat de municipi hi ha un increment de les edats més joves (el 76,8% té menys de 45 anys).

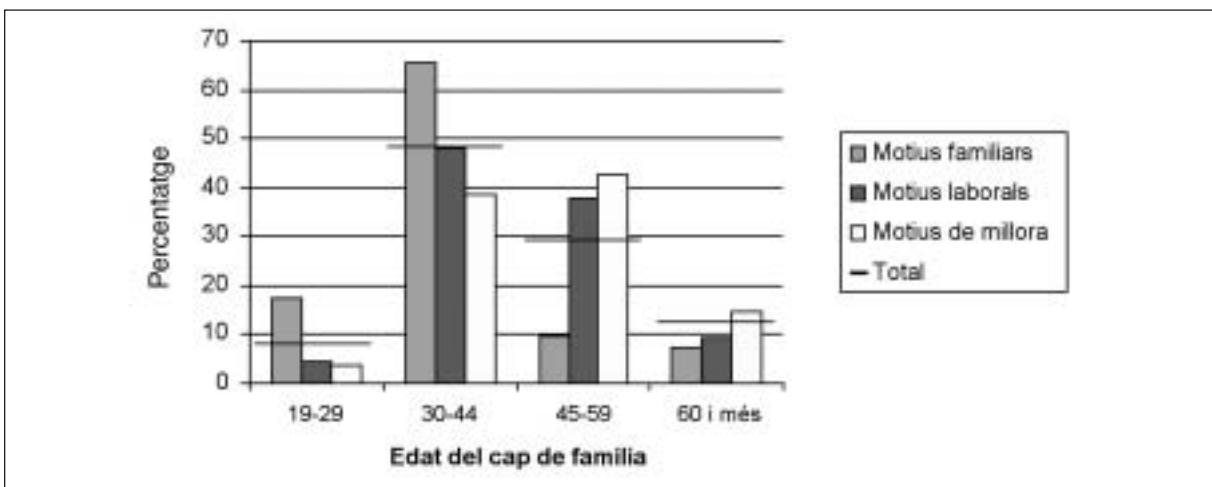
Les persones que han canviat la seva residència buscant una **millora del seu hàbitat** són lleugerament més grans (la seva edat mitjana és de 48 anys), es desplacen amb fills (75%) i el seu nivell d'ingressos és superior a la mitjana (en termes relatius, el 7,2% més de mitjana), alhora que compten amb el seu habitatge anterior –majoritàriament de propietat– com a capital inicial per a la nova compra.

Per la seva banda, els que justifiquen el canvi d'habitatge amb **motius relacionats amb la feina** no corresponen de cap de les maneres al perfil de l'immi-

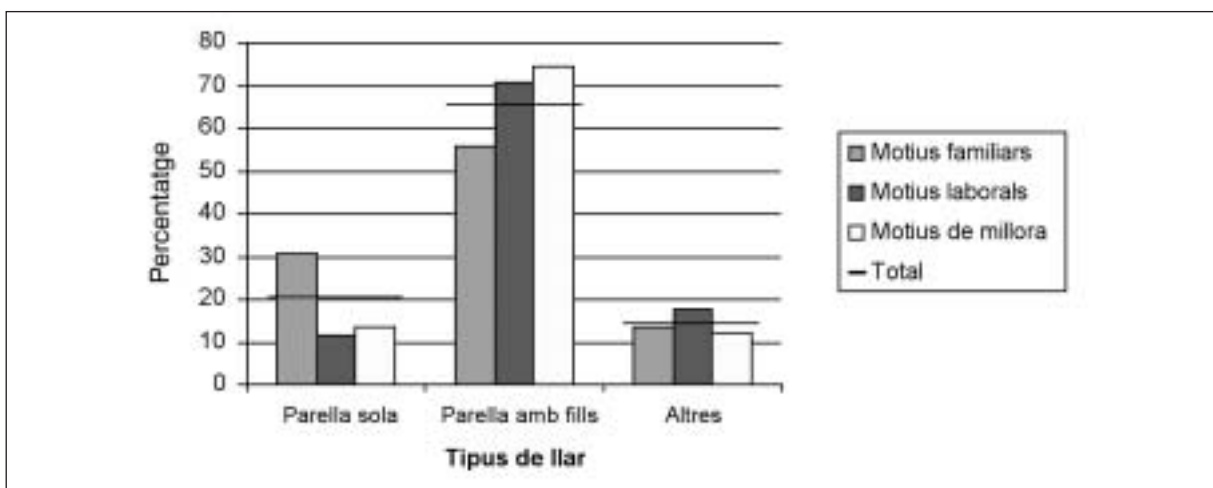
grant que s'instal·lava a Barcelona al llarg de les dècades de 1960 i 1970. Ans al contrari, es tracta del col·lectiu més assentat familiarment i professionalment i el que compta amb un major nivell d'ingressos.

Caldrà aprofundir sobre aquesta qüestió en informes posteriors, però segons aquestes dades sembla que entre els més joves, la mobilitat residencial dels quals es pot considerar com a “obligada”, està pesant el factor expulsió, sobretot entre els residents a Barcelona i, almenys en part, a la resta de municipis del Barcelonès. Els motius poden no ser els mateixos ja que la capacitat d'atracció o d'emissió de cada municipi té causes diverses, però tots ells tenen a veure amb la relació qualitat-preu de l'oferta d'habitatge. De fet, si centrem l'anàlisi a Barcelona, que té una grandària de mostra que permet treballar les dades a escala municipal, es pot comprovar que la disponibilitat de recursos econòmics condiona, i molt, les estratègies del canvi d'habitatge. Així doncs, com es pot veure a la taula 2.14 i al gràfic 2.9, la població barcelonina que s'ha mudat dins del municipi els últims 15 anys declara uns ingressos mitjans familiars que són el 18% més elevats que els del conjunt dels residents a la ciutat i més elevats que els del conjunt de població que ha canviat d'habitatge. En canvi, la població procedent de Barcelona que actualment viu a la resta de la regió –en definitiva, la que ha

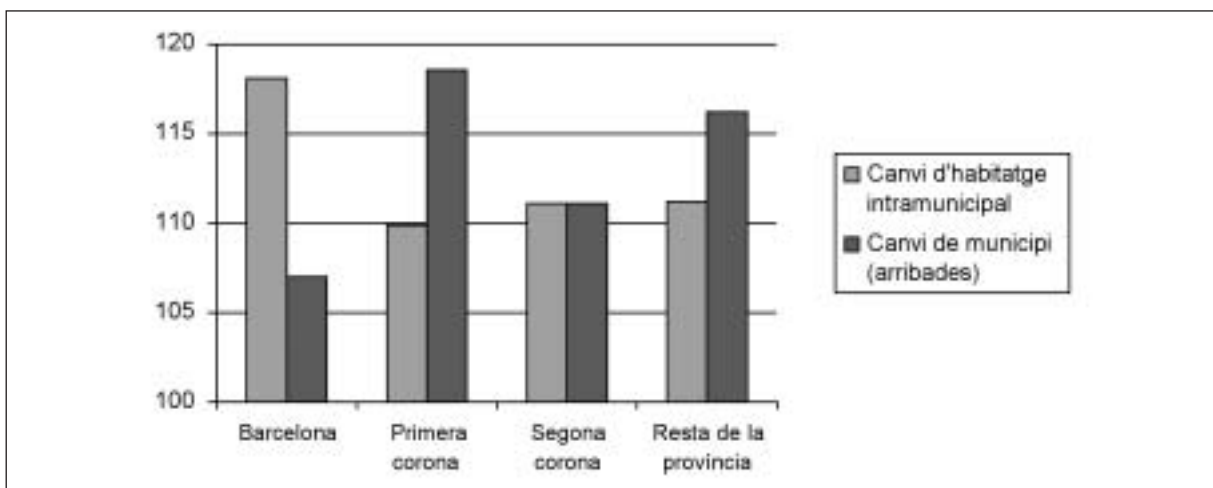
Gràfic 2.7. Edat del cap de família de les llars on viuen les persones que han canviat d'habitatge els darrers 15 anys, segons el principal motiu del canvi



Gràfic 2.8. Tipus de llar on viuen les persones que han canviat d'habitatge els darrers 15 anys, segons el principal motiu del canvi



Gràfic 2.9. Mitjana dels ingressos familiars (en números índex; població total resident a cada àmbit territorial = 100), segons el tipus de canvi d'habitatge realitzat els darrers 15 anys i corona de residència



marxat de la ciutat els darrers 15 anys– té un nivell de renda el 6% per sota dels que han canviat d'habitatge i s'han quedat a la ciutat.

Aquestes dades confirmen que la mobilitat residencial està propiciant un canvi en la fesomia i l'estructura social dels municipis metropolitans de gran amplària i que, si la tendència no varia, s'acceleraran els propers anys. Aquests canvis tenen elements positius i negatius en funció de la situació concreta del mercat d'habitatge i el tipus de flux poblacional predominant de cada municipi.

Així, els municipis emissors, on marxa més gent que la que hi arriba (i que com hem vist estan molt localitzats al Barcelonès i entre els municipis grans), s'està perdent un tipus de població molt determinada, és a dir, joves amb recursos culturals, professionals i econòmics per sobre de la que es queda i, per la seva capacitat reproductiva, capaços de regenerar el teixit social a mig i llarg termini. Els municipis receptors, per la seva banda, han de fer front a l'arribada d'aquest col·lectiu tot adequant la seva oferta de serveis a les seves característiques i a les seves expectatives. A canvi, es beneficien de

l'augment de la renda mitjana municipal i de l'activació i regeneració del teixit social que els nous arribats aporten.

Aquests efectes de l'increment i el sentit dels fluxos de la mobilitat residencial tenen com a conseqüència immediata, com es podrà veure a l'apartat següent, una homogeneïtzació de l'estructura social de la regió metropolitana i un descens de les desigualtats econòmiques entre territoris, la qual cosa afavoreix la vertebració territorial i l'extensió del fenomen metropolità. Tanmateix, convé advertir

que es tracta d'una dinàmica que pot devenir perillosa si es manté amb les característiques actuals. Perillosa per a la població, que veu limitades les seves possibilitats de triar el lloc de residència, i perillosa per al conjunt del teixit social, ja que es poden generar nous desequilibris territorials i socials de sentit contrari als actuals: que l'estructura social es distribueixi entre els residents pertanyents a categories altes que poden pagar els preus marcats pel sector immobiliari, els residents que no necessiten canviar de residència i els residents que es veuen obligats a marxar fora.

3. DISTRIBUCIÓ DELS INGRESSOS FAMILIARS

ÉS BEN SABUT QUE LA DISTRIBUCIÓ DE L'ACTIVITAT I LA RESIDÈNCIA AL TERRITORI POT GENERAR DESIGUALTATS IMPORTANTES EN EL SEU TEIXIT SOCIAL. ARA BÉ, EN LA MESURA QUE ENS APROPEM A UN MODEL URBÀ DIFÚS I AMB UNA MOBILITAT (OBLIGADA, NO OBLIGADA, RESIDENCIAL, EMPRESARIAL, ETC.) ELEVADA, CAL SUPOSAR QUE AQUESTES DESIGUALTATS SOCIALS BASADES EN EL TERRITORI HAURIEN DE MINVAR. ÉS EL TEMA QUE ES DESENVOLUPA A CONTINUACIÓ.

3.1. Reducció de les desigualtats territorials

LES DIFERÈNCIES ENTRE TERRITORIS PEL QUE FA A LA DISTRIBUCIÓ MITJANA DELS INGRESSOS FAMILIARS DISPONIBLES PER LA POBLACIÓ DE LA REGIÓ METROPOLITANA I DE LA PROVÍNCIA DE BARCELONA TENDEIXEN A LA CONVERGÈNCIA, TOT MANTENINT-SE LES TENDÈNCIES APUNTADES EL 1995.

Abans de començar aquest apartat convé tornar a recordar que les dades sobre els nivells d'ingressos obtingudes a través d'enquestes han de ser tractades amb precaució ja que es poden produir fenòmens d'ocultació i altres biaixos per part de les persones entrevistades. D'altra banda, és sempre en aquestes preguntes on es concentra el nombre més alt de no respostes (NS/NC), tot i que en l'edició del 2000 s'ha obtingut un excepcionalment baix 16%. També hem d'esmentar que l'*Enquesta*, com totes les enquestes adreçades al conjunt de la població, no pot accedir amb precisió als col·lectius situats als llocs més elevats i més precaris de l'escala social (entre els quals cal destacar el d'immigrants, cada vegada més nombrós). Les dades obtingudes són prou consistents, però, per indicar el signe de les tendències dominants.

Les dinàmiques analitzades o esbossades en els apartats anteriors –molt especialment la redistribució més equilibrada de la població al territori a causa de la mobilitat residencial, l'increment generalitzat de l'activitat i de l'ocupació i, com a conseqüència directa, un major volum d'ingressos disponibles per a les famílies– han propiciat, d'una banda, una clara reducció de la distància entre els ingressos mitjans disponibles per a les famílies de les corones metropolitanes en relació amb les de Barcelona i, d'altra, una distribució més equitativa dels ingressos a l'interior de cada àmbit territorial considerat. Més endavant esmentarem, però, algunes excepcions a aquesta tendència general.

En relació a l'evolució de les mitjanes dels ingressos familiars als diferents àmbits territorials en què s'ha dividit la regió metropolitana de Barcelona, es constata entre el 1995 i el 2000 una acceleració de l'aproximació dels ingressos mitjans de la població de les corones metropolitanes als de la població de Barcelona (vegeu taula 3.1). Aquest acostament continuat i accelerat s'ha produït tant a la primera corona com, sobretot, a la segona corona metropolitana. Així, trobem que l'any 1985 els ingressos mitjans de les famílies residents a la primera corona eren només el 74,3% dels de les de Barcelona, mentre que l'any 2000 han passat a ser el 85,3%, amb unes reduccions dels diferencials quinquennals de 2,8 punts (1985-1990), 3,4 punts (1990-1995) i 4,8 punts el darrer quinquenni. A la segona corona, la velocitat d'apropament de la mitjana dels ingressos familiars respecte a la de Barcelona, pràcticament ha duplicat la de la primera corona. Així, si el 1990 les famílies de la segona corona tenien uns ingressos mitjans inferiors en el 20% a les de Barcelona, l'any 2000 aquesta diferència s'ha reduït fins només el 3,2%, amb unes minves quinquennals de 8,5 punts percentuals de mitjana. Per la seva banda, la mitjana dels ingressos familiars de les comarques no metropolitanes, afegides en la present edició de l'*Enquesta*, se situen al mateix nivell que el conjunt de la regió metropolitana, així com del total provincial, és a dir, uns 6 punts per sota de la mitjana de les famílies de Barcelona.

És evident que la generalització dels ingressos per treball entre la població activa i la cobertura de pensions entre una part de la inactiva han afavorit un increment del volum mitjà dels ingressos familiars, mentre que els transvasaments residencials i la relocalització de l'activitat al territori metropolità explica en gran mesura la convergència de rendes i l'equilibri de la seva distribució territorial.

En conjunt, doncs, sembla lícit pensar que aquesta convergència de les rendes familiars és un component més de la relativa homogeneïtzació de les condicions de vida de la població de tota la regió metropolitana de Barcelona, tal com s'ha anat constatant a partir de nombrosos indicadors en les diferents edicions de l'Enquesta.

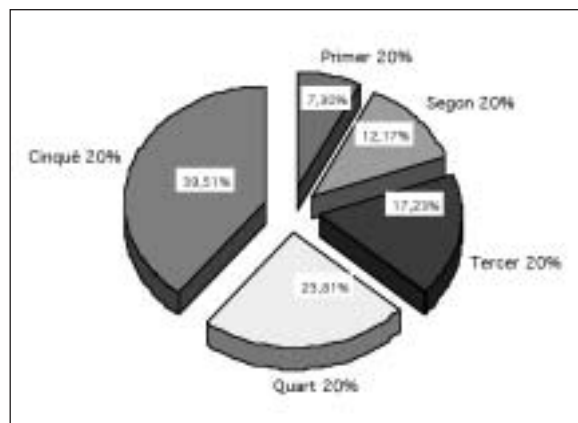
3.2. Reducció de les desigualtats socials

MALGRAT LES FORTES DIFERÈNCIES EXISTENTS ENTRE ELS SECTORS DE POBLACIÓ QUE TENEN MÉS RECURSOS ECONÒMICS I ELS QUE EN TENEN MENYS, LES DIFERÈNCIES ENTRE UNS I ALTRES S'HAN REDUÏT ENTRE EL 1995 I EL 2000. Això sí, d'UNA MANERA MÉS PAUSADA QUE EL QUINQUENNI ANTERIOR. AQUESTA TENDÈNCIA GENERAL ÉS APLICABLE A TOTS ELS TERRITORIS METROPOLITANS, TRET DE LA PRIMERA CORONA, ON, SI BÉ ES MANTÉ COM LA ZONA MÉS IGUALITÀRIA, ÉS ON LES DESIGUALTATS HAN EVOLUCIONAT DE MANERA MÉS DESFAVORABLE, TOT I QUE ES TROBA MOLT LLUNY DE LA POLARITZACIÓ SOCIAL DE BARCELONA.

Fins ara hem vist el comportament territorial dels ingressos familiars mitjans, però no la distribució d'aquests entre les famílies de cada territori. Podria ocórrer que amb la relocalització de les famílies damunt el territori es produís una polarització en la distribució de les rendes familiars, bé en els àmbits que es van esponjant, bé en els que es van omplint. Això ho veurem seguidament amb l'ajut de les taules 3.2 i 3.3 i el gràfics 3.1, 3.2 i 3.3, en què es presenten els ingressos de cada àmbit distribuïts per decils de famílies, distribució que se sintetitza en l'índex de concentració de Gini (0 = equidistribució; 1 = màxima concentració).

La primera constatació de caire general és que tot i la important desigualtat en la distribució dels ingressos entre les famílies, el darrer quinquenni les diferències entre les de rendes més altes i les de rendes més baixes han continuat reduint-se, per bé que ho han fet a un ritme més lent que el quinquenni anterior. Aquesta davallada de les desigualtats ha tingut lloc tant en el conjunt de la regió metropolitana com en els seus àmbits territorials, a excepció de la primera corona metropolitana, tal com veurem més endavant.

Gràfic 3.1. Distribució dels ingressos de les famílies: percentatge del total dels ingressos que percep cada quintil (20%) de les famílies. Província de Barcelona, 2000



El gràfic 3.1 ens mostra com es distribueixen els ingressos entre les famílies de la província de Barcelona. Tot i la important desigualtat que s'hi reflecteix (la cinquena part de les famílies amb menys ingressos rep el 7,3% del total, mentre que la cinquena part amb més ingressos se n'emporta el 39,5%; amb un índex de Gini de 0,351), la comparació amb altres àmbits territorials del nostre context geopolític permet afirmar que no es tracta pas d'unes desigualtats extraordinàries, ans al contrari, es mouen dins els paràmetres més comuns. A tall d'exemple, segons l'INE, i per al bienni 1990-1991, el primer quintil de famílies percebia el 7,4% dels ingressos a Catalunya i el 7,0% al conjunt d'Espanya, mentre que el 20% de famílies amb més ingressos rebia el 39,9% i el 40,2%, respectivament, amb uns índexs de Gini de 0,318 a Catalunya i de 0,323 al conjunt d'Espanya.

El municipi de **Barcelona** es manté com a l'àmbit territorial on els indicadors mostren una distribució de rendes més polaritzada. A les sèries temporals d'aquests indicadors s'observa, però, una tendència a la disminució d'aquestes desigualtats. Així, trobem que durant el darrer decenni l'índex de Gini hi ha variat favorablement en un 7% i que aquesta minva ha estat homogènia al llarg del temps ja que el darrer quinquenni ha estat del 4%. La distància entre el primer i el darrer decil ha tingut una evolució molt similar.

L'únic aspecte negatiu d'aquesta evolució el trobem que durant el darrer quinquenni les famílies de rendes més baixes han perdut una part de la quota: el primer decil de famílies ha passat d'obtenir el 2,54% el 1995 a obtenir el 2,41% el 2000; el primer i el segon, en conjunt, han passat del 6,65% al 6,19%.

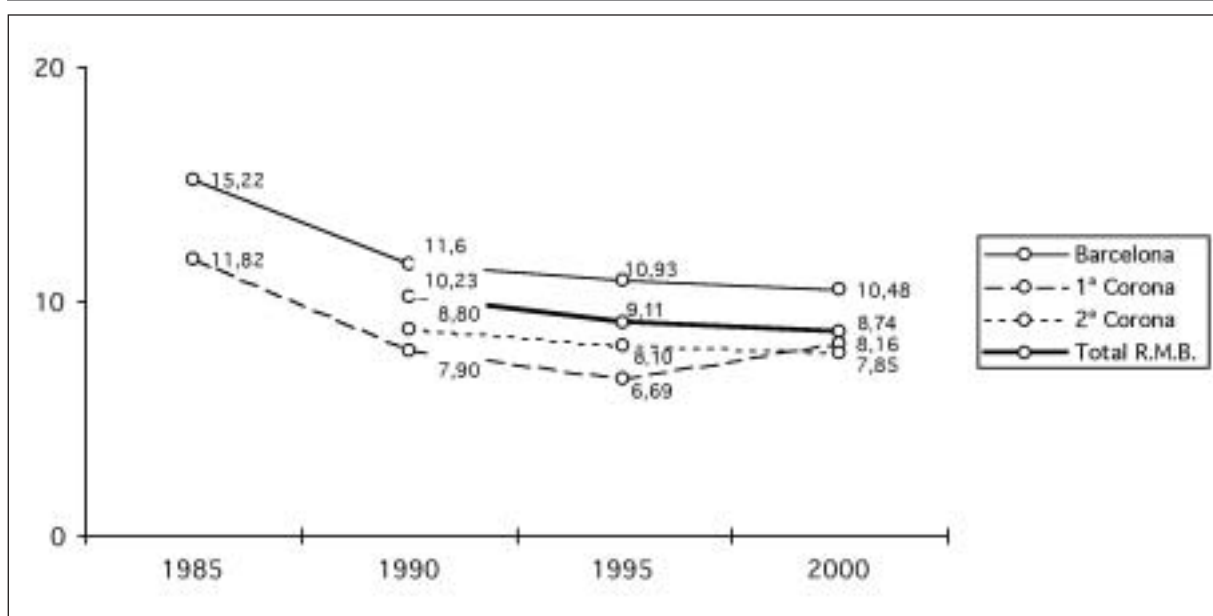
A la **primera corona** trobem una distribució de les rendes relativament força equilibrada, però en canvi és la zona on aquesta distribució ha sofert una evolució menys favorable. D'ençà que es va iniciar l'Enquesta, l'any 1985, la primera corona havia donat els indicadors de desigualtat més baixos de la regió. Però durant el darrer quinquenni aquest ha estat l'únic àmbit territorial que els ha vist créixer. L'índex de Gini ha augmentat el 8,3% i la distància entre el primer i el darrer decil, el 22%. La part d'ingressos percebuts per les famílies més modestes (primer decil) ha baixat del 3,26% al 2,97% (del 8,75% al 7,68% si considerem el primer i el segon decils i un descens més mitigat, del 14,39% al 14,03%, si considerem els tres primers). Com ja s'ha dit, però, al partir d'uns indicadors més baixos, el resultat és una posició dins el conjunt metropolità no gens extrema, força lluny encara de les desigualtats observades al municipi de Barcelona.

La coincidència a la primera corona de fluxos migratoris de diferent signe, tal com s'ha assenyalat més amunt, pot haver propiciat aquest augment en els indicadors de les desigualtats. D'una banda, l'arribada de famílies amb un nivell alt de rendes a alguns municipis concrets de la primera corona, provinents preferentment de Barcelona; i d'una altra, la sortida de famílies amb rendes mitjanes de la primera cap a la segona corona.

És en la segona corona on els indicadors mostren una disminució més acusada de les desigualtats els darrers anys. L'índex de Gini hi ha variat favorablement el 7,9%, mentre que la distància entre els decils extrems s'ha reduït en un 3,1% (el 10% si considerem el darrer decenni). El fet que la convergència de rendes mesurada amb l'índex de Gini (que té en compte tots els decils de famílies) sigui més acusada que la reducció de la distància entre els grups extrems, corroboraria la hipòtesi comentada anteriorment sobre un transvasament de famílies amb rendes mitjanes de la primera corona vers la segona.

Per al conjunt de la regió metropolitana els indicadors utilitzats ens mostren una continuada disminució de les desigualtats el darrer decenni, per bé

Gràfic 3.2. Distribució dels ingressos de les famílies: distància entre el primer i l'últim decil. Evolució 1985-2000



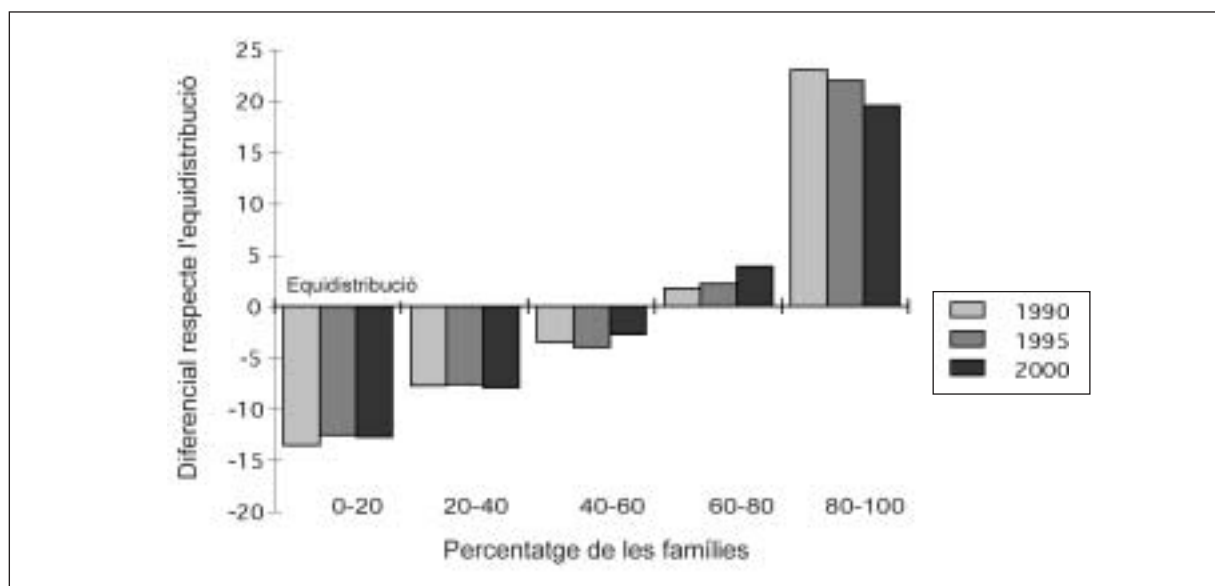
que mentre que l'índex de concentració de Gini dibuixa una disminució progressiva, l'indicador que mesura la distància entre el primer i el darrer decil de famílies va tenir una major disminució el quinquenni 1990-1995, amb un descens del 10,9%, mentre que es va alentir el darrer quinquenni, amb una baixa del 4,1%.

La present situació de la distribució de les rendes entre les famílies és fruit de la represa econòmica que ha tingut lloc el darrer quinquenni, que ha beneficiat més les famílies amb membres en edat laboral. També es pot apreciar el manteniment de

les polítiques socials que tant van beneficiar les famílies amb menys ingressos el quinquenni 1990-1995, tot i que, en funció del ritme general de creixement, són famílies que estan perdent poder adquisitiu.

D'altra banda, la distribució de rendes dins de cada àmbit territorial s'ha vist afectada també per la redistribució territorial de les famílies, una redistribució que està condicionada pels diferents nivells de renda i que podria tendir a la segregació en àmbits més petits dels que utilitzem habitualment.

Gràfic 3.3. Distribució dels ingressos de les famílies: diferencial del percentatge del total dels ingressos que percep cada quintil (20%) de les famílies respecte l'equidistribució. RMB, 1990-2000



4. A TALL DE SÍNTESI

1. La mobilitat laboral i la no obligada

Els desplaçaments per anar a la feina s'han intensificat tant pel que fa al nombre de persones que es desplacen com respecte a la distància i la diversificació d'aquests viatges.

El bon moment econòmic de l'any 2000 ha propiciat unes taxes d'activitat i d'ocupació elevades i, per tant, un major nombre de persones que es desplacen per anar a treballar. D'altra banda, es manté el procés progressiu de descentralització de l'activitat productiva, la qual cosa origina: a) una pèrdua de l'autocontenció laboral municipal (persones residents en un municipi que hi treballen) a pràcticament tot el territori metropolità, inclosa Barcelona; b) un increment i gran diversificació de la mobilitat intermunicipal, que es produeix no només en sentit radial (de centre a perifèria), sinó també transversal (de centre a centre i de perifèria a perifèria); i c) un increment de la mobilitat entre corones.

La dificultat de connectar un teixit productiu i residencial basat cada vegada més en l'extensió i la difusió territorial fa que un nombre creixent de treballadors optin per la utilització del transport privat per anar a la feina.

La major presència de població treballadora que ha de desplaçar-se en mitjans de transport per anar a la feina fa que entre el 1995 i el 2000 hagi augmentat el nombre d'usuaris, en termes absoluts, dels transports públics i dels privats. Ara bé, en termes relatius, els desplaçaments en transport privat, utilitzat per més de la meitat dels treballadors, són els únics que han crescut en relació amb fa cinc anys i sense distinció d'àmbits territorials. En aquest context, però, convé retenir que els desplaçaments radials, els que tenen origen o destinació Barcelona, es fan més en transport públic que la resta de desplaçaments intermunicipals. I més encara els que tenen Barcelona com a destinació que no pas els que s'originen a la ciutat. Aquest fenomen dona algunes pistes sobre les dificultats de connexió en xarxa que planteja el model urbanístic de creixement que s'està produint a la regió metropolitana.

Es manté el cost temporal dels desplaçaments a la feina en relació amb el 1995, però el diferencial de costos per territoris i mitjà de transport emprat evidencia algunes petites disfuncions de la xarxa de transport públic metropolità.

Malgrat l'increment del nombre i la distància dels viatges, el temps mitjà invertit en els desplaçaments a la feina es manté invariable en relació amb fa cinc anys: al voltant de 22 minuts de mitjana. Sembla evident que la distància de més i la complexitat dels trajectes se supleix amb la major utilització del transport privat, que és el que propicia un major estalvi de temps. Tanmateix, la xarxa pública de comunicacions barcelonina, tot i que millorable, ha incrementat la seva eficiència en contraposició amb la xarxa viària, que, si més no en les hores punta, presenta un nivell de congestió important. Els residents a la primera corona, en canvi, han rendibilitzat el temps del viatge utilitzant el transport privat, cosa que significa que la seva connexió amb Barcelona (recordem que els viatges que s'originen en aquesta corona tenen majoritàriament com a destinació la ciutat) en transport públic és insuficient.

Els desplaçaments per motius de compra i de lleure també han augmentat i s'han diversificat, tot i que els centres tradicionals (de Barcelona, de les ciutats madures i de la resta de municipis) continuen mantenint la seva capacitat d'atracció.

Les compres i la realització d'activitats culturals i d'oci (anar al cinema, al teatre, als restaurants, etc.) estan generant un volum de desplaçaments importants a la regió metropolitana. I això, per dues vies: hi ha més persones que realitzen activitats d'aquest tipus, i les que les duen a terme es mouen més al territori. La proliferació de grans centres comercials i lúdics per tot el territori metropolità no ha impedit que els centres dels municipis, i molt especialment els de Barcelona i els de les ciutats madures, mantinguin uns nivells d'atracció elevats.

El territori format per les comarques no metropolitanes (l'Anoia, el Bages, el Berguedà i Osona) manté en conjunt una gran autocontenció laboral, comercial i d'oci, amb pocs intercanvis amb la regió metropolitana; ara bé, alguns indicadors apunten a un lent però progressiu apropament, si més no, de les zones més pròximes.

Des del punt de vista de la mobilitat obligada i no obligada, les comarques no metropolitanes semblen autosuficients i poc connectades amb la regió metropolitana, tot i que les relacions que mantenen amb Barcelona, més que amb la resta de corones, són prou significatives. No cal dir que un element important de vertebració d'aquesta zona perifèrica amb la resta de la província hauria de passar per l'extensió de les xarxes de transport públic.

2. Mobilitat residencial*

Es confirma i s'accelera la tendència, apuntada fa cinc anys, cap a l'increment del volum de canvis de residència i de la mobilitat residencial intermunicipal dins del territori metropolità.

El 35,4% de la població metropolitana ha canviat d'habitatge els darrers 15 anys i gairebé el 12% ha canviat de municipi en aquest mateix període de temps, xifres que es troben per sobre de les recollides el 1995. La tendència, doncs, a l'increment de les migracions metropolitanes es manté i, tenint en compte les diferències entre les diverses edicions de l'Enquesta, es pot dir que s'accelera. D'altra banda, aquesta mobilitat residencial afecta tot el territori metropolità, encara que la segona corona és l'àmbit territorial que ha experimentat un major creixement de població resident que procedeix d'un altre municipi.

* En aquest apartat s'han tractat exclusivament els moviments migratoris que tenen com a destinació la província de Barcelona, sempre i quan els seus protagonistes es trobin censats, amb la qual cosa una part important de les migracions exteriors que han arribat els últims anys queden fora de l'anàlisi.

Actualment, de manera similar al que succeïa fa cinc anys, els sentits de les migracions metropolitanes realitzades durant els darrers 15 anys tenen uns trajectes origen-destinació molt clars: hi van de zones amb una densitat demogràfica elevada a zones menys denses, de les zones centrals a la perifèria, de Barcelona cap a la primera i segona corones i de la primera corona cap a la segona.

La situació dels municipis en relació a la distribució de la mobilitat residencial no ha experimentat canvis significatius respecte a la tendència apuntada el 1995. La ciutat de Barcelona i els municipis grans que li són més propers continuen presentant saldos migratoris negatius (hi arriba menys gent que la que marxa) tot afavorint la segona corona, que és l'àmbit territorial que presenta els saldos més positius i, en general, els municipis de grandària mitjana i petita (de menys de 50.000 habitants), que reben un volum important de població procedent dels municipis grans. Tanmateix, a la primera corona es pot observar una evolució lleugerament diferent, ja que els seus saldos migratoris, encara que negatius, s'han equilibrat molt. El fet que en aquest territori coexisteixin municipis que perden un volum important de població (la resta del Barcelonès, Cornellà, el Prat o Esplugues) amb d'altres que presenten saldos migratoris positius i amb un ritme de creixement molt accelerat (per citar els més dinàmics: Santa Coloma de Cervelló, Sant Cugat del Vallès, Castelldefels, Sant Climent de Llobregat i Sant Feliu) ha propiciat un acostament entre les sortides de població i les arribades que han marcat una inflexió sobre la tendència observada el 1995.

La meitat dels canvis d'habitatge realitzats per la població metropolitana els darrers 15 anys han tingut com a objectiu principal la millora de les condicions de l'habitatge o de l'entorn en el qual se situa, mentre que les motivacions familiars derivades principalment de la necessitat d'una part de la població de crear una nova llar perden pes un cop més.

A tots els àmbits territorials predominen els moviments de població que tenen com a objectiu principal millorar les condicions de la residència, els més acusats dels quals són els que es produeixen des

de Barcelona i una part de la primera corona cap a la segona. En aquesta edició de l'Enquesta, però, s'aprecia que la primera corona ha guanyat capacitat d'atracció com a lloc d'arribada de persones que busquen la millora de l'habitatge i de l'entorn. De fet, ha incrementat els seus nivells d'autocontenció residencial gràcies, en bona part, al transvasament de població d'uns municipis a uns altres del mateix àmbit territorial. Les diferències entre els municipis que l'integren, en canvi, s'aguditzen.

Malgrat la preponderància dels motius de millora esmentats i en contra del que sovint es pensa, els canvis residencials intermunicipals (que comporten també un canvi de municipi) s'associen tant a la millora de la residència com a motius de tipus familiar o laboral, la qual cosa pot amagar un cert efecte d'expulsió de joves de les zones on el preu de l'habitatge és elevat.

Si es consideren els motius pels quals la població ha canviat de residència els últims 15 anys, es pot apreciar una diferència substancial quan aquest canvi es fa dins del mateix municipi de residència i quan es tracta d'un canvi intermunicipal. En el primer cas, hi ha un major predomini dels motius de millora, com si el fet de quedar-se al municipi formés part del concepte de millora residencial. En el segon cas, quan el canvi d'habitatge ha anat acompanyat d'un canvi de municipi, les motivacions es diversifiquen i tant les de millora com les familiars o, fins i tot, les laborals tenen una presència important. Aquest fet trenca amb la idea generalitzada que els canvis de residència intermunicipals es fan buscant un millor entorn. És veritat que en aproximadament una tercera part dels casos és així (proporció que arriba a la meitat quan el canvi és intramunicipal), però també és veritat que un percentatge similar de població canvia de domicili per assentar la seva nova llar o com a conseqüència de modificacions de la seva estructura familiar.

El diferencial entre les motivacions dels canvis d'habitatge segons es tracti de moviments intramunicipals o intermunicipals és més acusat a la ciutat de Barcelona, alhora que és l'únic territori dels conside-

rats que perd més població de la que li arriba per motius familiars.

Tots els àmbits territorials de la província de Barcelona analitzats presenten saldos positius en les motivacions familiars; és a dir, reben més gent que vol instal·lar-se per formar una nova llar que la que se'n va. Fins i tot, a la primera corona és aquesta motivació l'única que presenta saldos positius, ja que la resta de motius –el de millora i el relacionat amb la feina– genera més sortides que arribades. L'excepció, però, es troba a la ciutat de Barcelona, que perd més gent de la que hi arriba en totes les motivacions, però que és especialment significativa en el cas dels joves que han de deixar la ciutat per formar la seva llar: és l'únic territori que presenta saldos negatius en aquest tipus de motiu.

L'increment i els sentits dels fluxos de la mobilitat residencial estan propiciant un canvi en la fesomia i en l'estructura social dels municipis metropolitans de gran abast, sobretot perquè els protagonistes d'aquests fluxos tenen unes característiques socials, culturals i econòmiques que fan planejar sobre els municipis d'arribada i de sortida, i per motius contraris, el risc d'un cert desequilibri social a mig termini.

Els canvis d'habitatge que s'han produït els darrers 15 anys a la província de Barcelona han estat efectuats majoritàriament per persones d'entre 18 i 45 anys, que es desplacen amb fills petits i que disposen d'uns nivells culturals, professionals i de renda lleugerament superiors als del conjunt de la població. Conèixer aquestes característiques i els seus trets diferencials respecte del conjunt de la població permet delimitar a grans trets el perfil de les persones que estan arribant majoritàriament als municipis els darrers 15 anys, però també el de les persones que estan marxant dels municipis emissors. Això vol dir que els municipis d'acollida, sobretot quan l'arribada de nous nadius és important, han de fer front a noves demandes socials propiciades per l'estructura social i les expectatives d'aquest col·lectiu de població (redistribució de les places escolars, increment de l'oferta de serveis, etc.). A canvi, però, estan guanyant un tipus de població amb una gran capacitat productiva i reproductiva i, en conseqüència, molt activa com a regeneradora del seu tei-

xit social, alhora que aporta una renda mitjana familiar amb un valor afegit sobre la renda mitjana municipal. En aquest sentit, doncs, es tracta d'un fenomen que afavoreix l'equilibri i la redistribució de la població al territori. Ara bé, si aquesta tendència continua, els municipis emissors de població corren el risc de perdre, a mig termini, el potencial poblacional transvasat i quedar-se amb un teixit social sobreenvellit i amb poca capacitat reproductiva i autoregeneradora.

3. Distribució dels ingressos familiars

Les diferències entre territoris pel que fa a la distribució mitjana dels ingressos familiars disponibles per la població de la regió metropolitana i de la província de Barcelona tendeix a la convergència, tot mantenint-se les tendències apuntades l'any 1995.

Entre el 1995 i el 2000 s'ha produït un acostament dels ingressos mitjans de la població de la primera i segona corones cap als de Barcelona, tot seguint la tendència observada els darrers anys. En aquest últim quinquenni, la disminució dels diferencials de renda en relació amb Barcelona s'ha accelerat a les dues corones, però amb especial contundència a la segona corona, que presenta un nivell de renda mitjana molt similar al de Barcelona amb una velocitat que ha duplicat la de la primera corona.

Malgrat les fortes diferències existents entre els sectors de població que tenen més recursos econòmics i els que en tenen menys, les diferències entre uns i altres s'han escurçat entre el 1995 i el 2000, tot i que d'una manera més pausada que al quinquenni anterior. Aquesta tendència general és aplicable a tots els territoris metropolitans, tret de la primera corona, on, si bé es manté com la zona més igualitària, és el territori on les desigualtats han evolucionat de manera més desfavorable. Tot i així, es troba molt lluny de la polarització social de Barcelona.

Entre el 1995 i el 2000 s'ha mantingut la tendència a la disminució de les desigualtats en la distribució de les rendes familiars a tots els àmbits territorials de la regió metropolitana de Barcelona. Com ja es va posar en relleu el 1995, Barcelona, que és l'àmbit territorial que presenta una distribució de rendes més polaritzada, i la segona corona tendeixen a la disminució de les desigualtats. La primera corona, tot i que es manté com a l'àmbit més igualitari, és el que presenta una evolució més desfavorable l'últim quinquenni: la part d'ingressos percebuts per les persones amb rendes més baixes (considerarem els dos primers decils) ha passat del 8,75% al 7,68%. Aquest descens, però, situa aquesta corona força lluny de la polarització de Barcelona.

1. LA MOBILITAT LABORAL I LA NO OBLIGADA

Taula 1.1. Localització del lloc de treball. Evolució 1995-2000

| Lloc de residència | 1995 | | | | | | | |
|----------------------------|------------------------------|-------------|----------------|---------------|-----------------|------------------|--------------|----------------|
| | Localització lloc de treball | | | | | | | |
| | Al mateix municipi | Barcelona | Primera corona | Segona corona | Resta província | Altres respostes | Total | |
| Barcelona | 79,0 | - | 9,5 | 6,0 | 0,3 | 5,2 | 100,0 | (897) |
| Primera corona | 35,5 | 29,3 | 20,2 | 8,5 | 0,1 | 6,4 | 100,0 | (687) |
| Segona corona | 58,4 | 8,3 | 3,2 | 23,1 | 0,6 | 6,5 | 100,0 | (715) |
| Regió metropolitana | 59,5 | 11,3 | 10,7 | 12,1 | 0,3 | 6,1 | 100,0 | (2.299) |

| Lloc de residència | 2000 | | | | | | | |
|----------------------------|------------------------------|-------------|----------------|---------------|-----------------|------------------|--------------|----------------|
| | Localització lloc de treball | | | | | | | |
| | Al mateix municipi | Barcelona | Primera corona | Segona corona | Resta província | Altres respostes | Total | |
| Barcelona | 76,6 | - | 10,0 | 7,4 | 0,3 | 5,8 | 100,0 | (1.016) |
| Primera corona | 30,7 | 30,5 | 20,3 | 9,7 | 0,6 | 8,2 | 100,0 | (961) |
| Segona corona | 48,9 | 8,0 | 7,3 | 24,8 | 0,5 | 10,5 | 100,0 | (1.117) |
| Regió metropolitana | 52,4 | 12,3 | 12,2 | 14,4 | 0,5 | 8,2 | 100,0 | (3.094) |
| Resta província | 56,6 | 2,9 | 1,1 | 3,2 | 29,7 | 6,5 | 100,0 | (279) |
| Total província | 52,7 | 11,6 | 11,3 | 13,5 | 2,9 | 8,1 | 100,0 | (3.373) |

Taula 1.2. Mitjà de transport utilitzat per anar al treball. Evolució 1995-2000

| Lloc de residència | A peu | | Mitjà públic | | Mitjà privat | | Altres respostes | | Total | | | |
|----------------------------|-------------|-------------|--------------|-------------|--------------|-------------|------------------|------------|--------------|----------------|--------------|----------------|
| | 1995 | 2000 | 1995 | 2000 | 1995 | 2000 | 1995 | 2000 | 1995 | | 2000 | |
| | Barcelona | 22,7 | 18,7 | 36,4 | 34,8 | 36,3 | 41,7 | 4,6 | 4,8 | 100,0 | (861) | 100,0 |
| Primera corona | 21,7 | 20,3 | 23,8 | 21,1 | 48,5 | 52,0 | 6,0 | 6,6 | 100,0 | (669) | 100,0 | (953) |
| Segona corona | 28,1 | 24,0 | 7,0 | 7,3 | 62,0 | 65,6 | 2,9 | 3,1 | 100,0 | (676) | 100,0 | (1.079) |
| Regió metropolitana | 24,1 | 21,1 | 23,5 | 20,6 | 47,9 | 53,5 | 4,5 | 4,8 | 100,0 | (2.206) | 100,0 | (3.019) |
| Resta província | - | 24,6 | - | 1,1 | - | 70,1 | - | 4,1 | 100,0 | - | 100,0 | (268) |
| Total província | - | 21,4 | - | 19,0 | - | 54,9 | - | 4,8 | 100,0 | - | 100,0 | (3.287) |

Submostra formada per la població ocupada que treballa fora del seu domicili.

Taula 1.3. Mitjà de transport utilitzat per anar al treball segons l'origen i la destinació dels desplaçaments. Evolució 1995-2000

| Origen | | Destinació | | | | | | | | | |
|-----------|------------------|----------------|----------------|-----------|------|----------------|----------------|---------------|---------------|-----------------|------|
| | | Intramunicipal | | Barcelona | | Primera corona | | Segona corona | | Resta província | |
| | | 1995 | 2000 | 1995 | 2000 | 1995 | 2000 | 1995 | 2000 | 1995 | 2000 |
| Barcelona | A peu | 28,8 | 24,2 | - | - | 1,3 | 1,0 | 0,0 | 0,0 | * | * |
| | Públic | 38,9 | 40,0 | - | - | 36,7 | 27,5 | 13,0 | 14,5 | * | * |
| | Privat | 29,3 | 32,5 | - | - | 58,6 | 65,7 | 72,2 | 76,3 | * | * |
| | Altres respostes | 3,0 | 3,2 | - | - | 3,4 | 5,9 | 14,8 | 9,2 | * | * |
| | Total | 100,0 (673) | 100,0 (747) | - | - | 100,0 (85) | 100,0 (102) | 100,0 (54) | 100,0 (76) | * | * |

| Origen | | Destinació | | | | | | | | | |
|----------------|------------------|----------------|----------------|----------------|----------------|----------------|----------------|---------------|---------------|-----------------|------|
| | | Intramunicipal | | Barcelona | | Primera corona | | Segona corona | | Resta província | |
| | | 1995 | 2000 | 1995 | 2000 | 1995 | 2000 | 1995 | 2000 | 1995 | 2000 |
| Primera corona | A peu | 56,8 | 60,6 | 1,2 | 0,7 | 8,8 | 7,7 | 0,0 | 0,0 | * | * |
| | Públic | 6,2 | 8,4 | 51,2 | 44,4 | 17,0 | 12,2 | 19,0 | 14,0 | * | * |
| | Privat | 35,7 | 28,9 | 42,5 | 48,1 | 68,2 | 78,1 | 65,5 | 60,2 | * | * |
| | Altres respostes | 1,3 | 2,0 | 5,1 | 6,8 | 6,0 | 2,0 | 15,5 | 25,8 | * | * |
| | Total | 100,0 (227) | 100,0 (287) | 100,0 (201) | 100,0 (293) | 100,0 (138) | 100,0 (196) | 100,0 (58) | 100,0 (93) | * | * |

| Origen | | Destinació | | | | | | | | | |
|---------------|------------------|----------------|----------------|---------------|---------------|----------------|---------------|----------------|----------------|-----------------|------|
| | | Intramunicipal | | Barcelona | | Primera corona | | Segona corona | | Resta província | |
| | | 1995 | 2000 | 1995 | 2000 | 1995 | 2000 | 1995 | 2000 | 1995 | 2000 |
| Segona corona | A peu | 46,6 | 48,5 | 0,0 | 0,0 | 0,0 | 2,4 | 4,2 | 1,1 | * | * |
| | Públic | 3,4 | 3,3 | 32,2 | 36,0 | 4,3 | 12,2 | 6,1 | 5,4 | * | * |
| | Privat | 48,1 | 46,6 | 59,3 | 51,7 | 95,7 | 85,4 | 86,1 | 91,7 | * | * |
| | Altres respostes | 1,9 | 1,6 | 8,5 | 12,4 | 0,0 | 0,0 | 3,6 | 1,8 | * | * |
| | Total | 100,0 (378) | 100,0 (509) | 100,0 (59) | 100,0 (89) | 100,0 (23) | 100,0 (82) | 100,0 (165) | 100,0 (278) | * | * |

| Origen | | Destinació | | | | | | | | | |
|-----------------|------------------|----------------|----------------|-----------|------|----------------|------|---------------|------|-----------------|---------------|
| | | Intramunicipal | | Barcelona | | Primera corona | | Segona corona | | Resta província | |
| | | 1995 | 2000 | 1995 | 2000 | 1995 | 2000 | 1995 | 2000 | 1995 | 2000 |
| Resta província | A peu | - | 43,9 | - | * | - | * | - | * | - | 1,2 |
| | Públic | - | 1,4 | - | * | - | * | - | * | - | 1,2 |
| | Privat | - | 52,7 | - | * | - | * | - | * | - | 91,6 |
| | Altres respostes | - | 2,1 | - | * | - | * | - | * | - | 6,0 |
| | Total | - | 100,0 (148) | - | * | - | * | - | * | - | 100,0 (83) |

Submostra formada per la població ocupada que treballa fora del seu domicili.

* No significatiu.

Taula 1.4. Temps invertit en l'anada al treball. Evolució 1995-2000

| Lloc de residència | 1995 | | | | | | |
|---------------------|------------|--------------|--------------|------------|--------------|-------|---------------|
| | <15 minuts | 15-30 minuts | 31-45 minuts | >45 minuts | És irregular | NS/NC | Total |
| Barcelona | 24,2 | 51,1 | 11,9 | 7,3 | 5,3 | 0,2 | 100,0 (861) |
| Primera corona | 30,7 | 40,0 | 8,7 | 12,2 | 8,4 | 0,0 | 100,0 (669) |
| Segona corona | 49,9 | 35,4 | 3,6 | 4,1 | 6,5 | 0,4 | 100,0 (676) |
| Regió metropolitana | 34,2 | 42,7 | 8,4 | 7,9 | 6,6 | 0,2 | 100,0 (2.206) |

| Lloc de residència | 2000 | | | | | | |
|---------------------|------------|--------------|--------------|------------|--------------|-------|---------------|
| | <15 minuts | 15-30 minuts | 31-45 minuts | >45 minuts | És irregular | NS/NC | Total |
| Barcelona | 21,5 | 50,1 | 14,1 | 6,8 | 5,6 | 1,9 | 100,0 (987) |
| Primera corona | 30,3 | 40,0 | 10,5 | 10,2 | 8,8 | 0,2 | 100,0 (953) |
| Segona corona | 46,9 | 33,1 | 4,4 | 4,9 | 9,8 | 0,8 | 100,0 (1.079) |
| Regió metropolitana | 33,4 | 40,8 | 9,5 | 7,2 | 8,1 | 1,0 | 100,0 (3.019) |
| Resta província | 60,4 | 26,1 | 3,0 | 3,3 | 5,6 | 1,5 | 100,0 (268) |
| Total província | 35,6 | 39,6 | 8,9 | 6,8 | 7,9 | 1,0 | 100,0 (3.287) |

Submostra formada per la població ocupada que treballa fora del seu domicili.

Taula 1.5. Temps mitjà invertit en l'anada al treball segons el mitjà de transport utilitzat (en minuts). Evolució 1995-2000

| Lloc de residència | A peu | | Públic | | Privat | | Total* | |
|---------------------|-------|------|--------|------|--------|------|--------|------|
| | 1995 | 2000 | 1995 | 2000 | 1995 | 2000 | 1995 | 2000 |
| Barcelona | 10,8 | 10,4 | 34,5 | 33,5 | 22,0 | 24,0 | 24,5 | 25,4 |
| Primera corona | 10,8 | 9,6 | 40,3 | 41,8 | 21,7 | 20,5 | 24,5 | 24,0 |
| Segona corona | 9,1 | 7,5 | 46,5 | 42,4 | 15,8 | 16,6 | 16,2 | 16,7 |
| Regió metropolitana | 10,2 | 9,0 | 37,3 | 37,2 | 19,4 | 19,7 | 22,0 | 21,9 |
| Resta província | - | 7,8 | - | 31,3 | - | 14,6 | - | 13,2 |
| Total província | - | 8,9 | - | 37,2 | - | 19,2 | - | 21,2 |

Submostra formada per la població ocupada que treballa fora del seu domicili.

* Inclou tots els mitjans de transport.

Taula 1.6. Lloc on els membres de la llar compren habitualment els aliments envasats. Evolució 1995-2000

| Origen | 1995 | | | | | | | | |
|---------------------|--------------|-----------------|------------------------|-----------|------------------|------------------|----------------|-------|---------------|
| | Destinació | | | | | | | | |
| | Mateix barri | Centre municipi | Altres barris municipi | Barcelona | Ciutats madures* | Altres municipis | Indistintament | NS/NC | Total |
| Barcelona | 83,0 | 0,9 | 7,3 | - | 0,2 | 3,6 | 4,4 | 0,6 | 100,0 (2.107) |
| Primera corona | 61,7 | 5,9 | 8,0 | 0,7 | 0,8 | 13,4 | 9,5 | 0,2 | 100,0 (1.595) |
| Segona corona | 46,1 | 10,1 | 12,7 | 0,7 | 5,6 | 14,2 | 10,4 | 0,2 | 100,0 (1.561) |
| Regió metropolitana | 65,6 | 5,2 | 9,1 | 0,4 | 2,0 | 9,7 | 7,7 | 0,3 | 100,0 (5.263) |

| Origen | 2000 | | | | | | | | |
|---------------------|--------------|-----------------|------------------------|-----------|------------------|------------------|----------------|-------|---------------|
| | Destinació | | | | | | | | |
| | Mateix barri | Centre municipi | Altres barris municipi | Barcelona | Ciutats madures* | Altres municipis | Indistintament | NS/NC | Total |
| Barcelona | 89,9 | 0,7 | 4,1 | - | 0,0 | 2,1 | 2,8 | 0,4 | 100,0 (2.032) |
| Primera corona | 66,7 | 7,9 | 9,4 | 1,3 | 0,1 | 9,4 | 4,9 | 0,3 | 100,0 (1.828) |
| Segona corona | 47,3 | 13,4 | 13,7 | 0,7 | 5,6 | 12,9 | 6,1 | 0,2 | 100,0 (1.882) |
| Regió metropolitana | 68,5 | 7,2 | 8,9 | 0,6 | 1,9 | 7,9 | 4,6 | 0,3 | 100,0 (5.742) |
| Resta província | 36,8 | 20,0 | 18,0 | 0,2 | 15,0 | 6,1 | 3,2 | 0,8 | 100,0 (508) |
| Total província | 66,0 | 8,2 | 9,7 | 0,6 | 2,9 | 7,8 | 4,4 | 0,3 | 100,0 (6.250) |

* No inclosos els desplaçaments intramunicipals dels residents a les ciutats madures (Berga, Granollers, Igualada, Manresa, Mataró, Sabadell, Terrassa, Vic, Vilafranca del Penedès i Vilanova i la Geltrú), la resposta dels quals es distribueix entre les altres categories.

Taula 1.7. Lloc on els membres de la llar compren habitualment els vestits i el calçat. Evolució 1995-2000

| Origen | 1995 | | | | | | | | |
|---------------------|--------------|-----------------|------------------------|-----------|------------------|------------------|----------------|-------|---------------|
| | Destinació | | | | | | | | |
| | Mateix barri | Centre municipi | Altres barris municipi | Barcelona | Ciutats madures* | Altres municipis | Indistintament | NS/NC | Total |
| Barcelona | 54,2 | 17,1 | 12,9 | - | 0,1 | 0,7 | 14,3 | 0,6 | 100,0 (2.107) |
| Primera corona | 42,0 | 8,8 | 7,2 | 10,2 | 0,9 | 3,9 | 26,5 | 0,6 | 100,0 (1.595) |
| Segona corona | 26,4 | 20,3 | 9,8 | 8,7 | 11,3 | 4,3 | 18,8 | 0,5 | 100,0 (1.561) |
| Regió metropolitana | 42,2 | 15,6 | 10,3 | 5,6 | 3,6 | 2,7 | 19,3 | 0,5 | 100,0 (5.263) |

| Origen | 2000 | | | | | | | | |
|---------------------|--------------|-----------------|------------------------|-----------|------------------|------------------|----------------|-------|---------------|
| | Destinació | | | | | | | | |
| | Mateix barri | Centre municipi | Altres barris municipi | Barcelona | Ciutats madures* | Altres municipis | Indistintament | NS/NC | Total |
| Barcelona | 50,9 | 21,6 | 7,6 | - | 0,1 | 1,0 | 18,1 | 0,6 | 100,0 (2.032) |
| Primera corona | 34,1 | 17,6 | 8,1 | 17,7 | 0,9 | 5,0 | 16,6 | 0,2 | 100,0 (1.828) |
| Segona corona | 21,5 | 27,0 | 5,3 | 11,7 | 11,3 | 5,2 | 17,4 | 0,5 | 100,0 (1.882) |
| Regió metropolitana | 35,9 | 22,1 | 7,0 | 9,5 | 4,0 | 3,7 | 17,4 | 0,5 | 100,0 (5.742) |
| Resta província | 16,6 | 32,6 | 6,9 | 4,9 | 30,4 | 3,2 | 4,9 | 0,4 | 100,0 (508) |
| Total província | 34,3 | 22,9 | 7,0 | 9,1 | 6,2 | 3,6 | 16,4 | 0,5 | 100,0 (6.250) |

* No inclosos els desplaçaments intramunicipals dels residents a les ciutats madures (Berga, Granollers, Igualada, Manresa, Mataró, Sabadell, Terrassa, Vic, Vilafranca del Penedès i Vilanova i la Geltrú), la resposta dels quals es distribueix entre les altres categories.

Taula 1.8. Lloc on es va a mirar botigues. Evolució 1995-2000

| Origen | 1995 | | | | | | | | | |
|---------------------|------------------------|--------------|-----------------|------------------------|-----------|------------------|------------------|----------------|-------|---------------|
| | Destinació | | | | | | | | | |
| | No va a mirar botigues | Mateix barri | Centre municipi | Altres barris municipi | Barcelona | Ciutats madures* | Altres municipis | Indistintament | NS/NC | Total |
| Barcelona | 10,2 | 36,6 | 31,9 | 10,1 | - | 0,1 | 0,1 | 11,0 | 0,0 | 100,0 (2.107) |
| Primera corona | 10,6 | 31,2 | 12,7 | 5,6 | 17,1 | 1,2 | 3,0 | 18,7 | 0,0 | 100,0 (1.595) |
| Segona corona | 12,2 | 12,6 | 28,8 | 6,8 | 12,2 | 13,6 | 4,2 | 10,0 | 0,1 | 100,0 (1.561) |
| Regió metropolitana | 10,9 | 27,9 | 25,2 | 7,6 | 8,8 | 4,4 | 2,2 | 13,0 | 0,0 | 100,0 (5.263) |

| Origen | 2000 | | | | | | | | | |
|---------------------|------------------------|--------------|-----------------|------------------------|-----------|------------------|------------------|----------------|-------|---------------|
| | Destinació | | | | | | | | | |
| | No va a mirar botigues | Mateix barri | Centre municipi | Altres barris municipi | Barcelona | Ciutats madures* | Altres municipis | Indistintament | NS/NC | Total |
| Barcelona | 8,9 | 44,2 | 27,8 | 7,6 | - | 0,1 | 0,4 | 11,0 | 0,1 | 100,0 (2.032) |
| Primera corona | 12,1 | 23,5 | 21,2 | 6,5 | 19,3 | 0,7 | 5,1 | 11,6 | 0,1 | 100,0 (1.828) |
| Segona corona | 15,7 | 11,6 | 31,2 | 2,1 | 13,0 | 14,4 | 4,1 | 7,9 | 0,1 | 100,0 (1.882) |
| Regió metropolitana | 12,1 | 26,9 | 26,8 | 5,4 | 10,4 | 5,0 | 3,1 | 10,2 | 0,1 | 100,0 (5.742) |
| Resta província | 24,7 | 6,3 | 26,6 | 1,8 | 5,9 | 31,2 | 1,0 | 2,6 | 0,0 | 100,0 (508) |
| Total província | 13,1 | 25,2 | 26,8 | 5,1 | 10,0 | 7,1 | 3,0 | 9,6 | 0,1 | 100,0 (6.250) |

* No inclou els desplaçaments intramunicipals dels residents a les ciutats madures (Berga, Granollers, Igualada, Manresa, Mataró, Sabadell, Terrassa, Vic, Vilafranca del Penedès i Vilanova i la Geltrú), la resposta dels quals es distribueix entre les altres categories.

Taula 1.9. Lloc on es va al cinema. Any 2000

| Origen | Destinació | | | | | | | | | |
|---------------------|-------------------------|--------------|-----------------|------------------------|-----------|------------------|------------------|----------------|-------|---------------|
| | No realitza l'activitat | Mateix barri | Centre municipi | Altres barris municipi | Barcelona | Ciutats madures* | Altres municipis | Indistintament | NS/NC | Total |
| Barcelona | 35,4 | 12,5 | 19,0 | 11,1 | - | 0,2 | 1,1 | 18,8 | 1,9 | 100,0 (2.032) |
| Primera corona | 43,2 | 6,5 | 7,9 | 5,6 | 10,8 | 0,5 | 14,3 | 10,2 | 1,1 | 100,0 (1.828) |
| Segona corona | 40,8 | 2,4 | 10,1 | 13,1 | 5,8 | 10,9 | 7,5 | 9,1 | 0,3 | 100,0 (1.882) |
| Regió metropolitana | 39,7 | 7,3 | 12,6 | 10,0 | 5,3 | 3,8 | 7,4 | 12,9 | 1,1 | 100,0 (5.742) |
| Resta província | 46,0 | 1,2 | 11,9 | 5,3 | 1,6 | 25,9 | 1,8 | 5,5 | 0,8 | 100,0 (508) |
| Total província | 40,2 | 6,8 | 12,5 | 9,6 | 5,0 | 5,6 | 7,0 | 12,3 | 1,1 | 100,0 (6.250) |

* No inclou els desplaçaments intramunicipals dels residents a les ciutats madures (Berga, Granollers, Igualada, Manresa, Mataró, Sabadell, Terrassa, Vic, Vilafranca del Penedès i Vilanova i la Geltrú), la resposta dels quals es distribueix entre les altres categories.

Taula 1.10. Lloc on es va a bars i discoteques. Any 2000

| Origen | Destinació | | | | | | | | | |
|---------------------|-------------------------|--------------|-----------------|------------------------|-----------|------------------|------------------|----------------|-------|---------------|
| | No realitza l'activitat | Mateix barri | Centre municipi | Altres barris municipi | Barcelona | Ciutats madures* | Altres municipis | Indistintament | NS/NC | Total |
| Barcelona | 54,8 | 9,0 | 8,6 | 10,1 | - | 0,5 | 1,0 | 14,7 | 1,2 | 100,0 (2.032) |
| Primera corona | 54,2 | 8,4 | 4,9 | 4,0 | 11,6 | 0,8 | 3,6 | 11,8 | 0,8 | 100,0 (1.828) |
| Segona corona | 53,8 | 6,2 | 5,9 | 8,0 | 4,2 | 4,7 | 3,1 | 13,5 | 0,5 | 100,0 (1.882) |
| Regió metropolitana | 54,3 | 7,9 | 6,6 | 7,5 | 5,1 | 2,0 | 2,5 | 13,4 | 0,8 | 100,0 (5.742) |
| Resta província | 55,9 | 5,1 | 9,5 | 4,5 | 2,4 | 8,1 | 2,4 | 10,9 | 1,1 | 100,0 (508) |
| Total província | 54,4 | 7,7 | 6,8 | 7,3 | 4,9 | 2,5 | 2,5 | 13,2 | 0,8 | 100,0 (6.250) |

* No inclosos els desplaçaments intramunicipals dels residents a les ciutats madures (Berga, Granollers, Igualada, Manresa, Mataró, Sabadell, Terrassa, Vic, Vilafranca del Penedès i Vilanova i la Geltrú), la resposta dels quals es distribueix entre les altres categories.

Taula 1.11. Lloc on es va a restaurants. Any 2000

| Origen | Destinació | | | | | | | | | |
|---------------------|-------------------------|--------------|-----------------|------------------------|-----------|------------------|------------------|----------------|-------|---------------|
| | No realitza l'activitat | Mateix barri | Centre municipi | Altres barris municipi | Barcelona | Ciutats madures* | Altres municipis | Indistintament | NS/NC | Total |
| Barcelona | 27,3 | 9,4 | 10,6 | 12,2 | - | 0,2 | 1,9 | 36,4 | 1,9 | 100,0 (2.032) |
| Primera corona | 38,0 | 3,8 | 6,0 | 3,2 | 14,6 | 0,3 | 5,7 | 26,7 | 1,6 | 100,0 (1.828) |
| Segona corona | 29,4 | 2,8 | 7,1 | 7,1 | 4,8 | 4,3 | 7,6 | 36,3 | 0,6 | 100,0 (1.882) |
| Regió metropolitana | 31,4 | 5,5 | 8,0 | 7,7 | 6,2 | 1,6 | 5,0 | 33,3 | 1,4 | 100,0 (5.742) |
| Resta província | 28,0 | 1,4 | 10,5 | 3,4 | 1,8 | 8,7 | 2,6 | 42,6 | 1,2 | 100,0 (508) |
| Total província | 31,1 | 5,1 | 8,2 | 7,3 | 5,9 | 2,2 | 4,8 | 34,0 | 1,4 | 100,0 (6.250) |

* No inclosos els desplaçaments intramunicipals dels residents a les ciutats madures (Berga, Granollers, Igualada, Manresa, Mataró, Sabadell, Terrassa, Vic, Vilafranca del Penedès i Vilanova i la Geltrú), la resposta dels quals es distribueix entre les altres categories.

Taula 1.12. Lloc on es va al teatre. Any 2000

| Origen | Destinació | | | | | | | | | |
|---------------------|-------------------------|--------------|-----------------|------------------------|-----------|------------------|------------------|----------------|-------|---------------|
| | No realitza l'activitat | Mateix barri | Centre municipi | Altres barris municipi | Barcelona | Ciutats madures* | Altres municipis | Indistintament | NS/NC | Total |
| Barcelona | 55,1 | 2,2 | 19,2 | 7,5 | - | 0,0 | 0,0 | 14,2 | 1,7 | 100,0 (2.032) |
| Primera corona | 70,9 | 0,6 | 0,9 | 1,0 | 20,3 | 0,1 | 0,4 | 4,2 | 1,5 | 100,0 (1.828) |
| Segona corona | 67,5 | 0,7 | 3,0 | 1,8 | 20,9 | 0,7 | 0,1 | 4,7 | 0,7 | 100,0 (1.882) |
| Regió metropolitana | 64,2 | 1,2 | 8,1 | 3,6 | 13,3 | 0,3 | 0,2 | 7,9 | 1,4 | 100,0 (5.742) |
| Resta província | 67,5 | 0,2 | 5,5 | 1,0 | 13,8 | 3,1 | 0,4 | 7,3 | 1,3 | 100,0 (508) |
| Total província | 64,5 | 1,1 | 7,9 | 3,3 | 13,3 | 0,5 | 0,2 | 7,8 | 1,4 | 100,0 (6.250) |

* No inclosos els desplaçaments intramunicipals dels residents a les ciutats madures (Berga, Granollers, Igualada, Manresa, Mataró, Sabadell, Terrassa, Vic, Vilafranca del Penedès i Vilanova i la Geltrú), la resposta dels quals es distribueix entre les altres categories.

Taula 1.13. Lloc on es va a museus o exposicions. Any 2000

| Origen | Destinació | | | | | | | | | |
|---------------------|-------------------------|--------------|-----------------|------------------------|-----------|------------------|------------------|----------------|-------|---------------|
| | No realitza l'activitat | Mateix barri | Centre municipi | Altres barris municipi | Barcelona | Ciutats madures* | Altres municipis | Indistintament | NS/NC | Total |
| Barcelona | 49,7 | 2,2 | 16,7 | 8,4 | - | 0,0 | 0,3 | 20,9 | 2,0 | 100,0 (2.032) |
| Primera corona | 69,0 | 0,7 | 0,7 | 0,7 | 20,5 | 0,0 | 0,3 | 6,5 | 1,6 | 100,0 (1.828) |
| Segona corona | 65,9 | 0,5 | 3,5 | 1,2 | 16,6 | 1,0 | 0,4 | 10,2 | 0,8 | 100,0 (1.882) |
| Regió metropolitana | 61,2 | 1,1 | 7,2 | 3,6 | 12,0 | 0,3 | 0,3 | 12,8 | 1,5 | 100,0 (5.742) |
| Resta província | 64,0 | 0,2 | 4,9 | 1,0 | 7,7 | 4,1 | 1,2 | 14,7 | 2,3 | 100,0 (508) |
| Total província | 61,4 | 1,1 | 7,0 | 3,4 | 11,6 | 0,6 | 0,4 | 13,0 | 1,6 | 100,0 (6.250) |

* No inclosos els desplaçaments intramunicipals dels residents a les ciutats madures (Berga, Granollers, Igualada, Manresa, Mataró, Sabadell, Terrassa, Vic, Vilafranca del Penedès i Vilanova i la Geltrú), la resposta dels quals es distribueix entre les altres categories.

Taula 1.14. Lloc on es troba la consulta dels metges especialistes on s'acudeix més freqüentment. Any 2000

| Origen | Destinació | | | | | | | | | |
|---------------------|--------------|--------------|-----------------|------------------------|-----------|------------------|------------------|----------------|-------|---------------|
| | No hi va mai | Mateix barri | Centre municipi | Altres barris municipi | Barcelona | Ciutats madures* | Altres municipis | Indistintament | NS/NC | Total |
| Barcelona | 4,0 | 44,5 | 6,1 | 34,9 | - | 0,1 | 0,5 | 9,6 | 0,2 | 100,0 (2.032) |
| Primera corona | 2,1 | 26,8 | 16,1 | 20,2 | 15,2 | 1,0 | 16,6 | 1,6 | 0,3 | 100,0 (1.828) |
| Segona corona | 2,2 | 11,5 | 20,0 | 18,9 | 11,2 | 22,5 | 11,9 | 1,8 | 0,1 | 100,0 (1.882) |
| Regió metropolitana | 2,8 | 28,0 | 13,8 | 25,0 | 8,5 | 7,7 | 9,4 | 4,5 | 0,2 | 100,0 (5.742) |
| Resta província | 2,2 | 7,7 | 14,6 | 16,8 | 5,3 | 51,9 | 1,0 | 0,4 | 0,2 | 100,0 (508) |
| Total província | 2,8 | 26,4 | 13,9 | 24,3 | 8,3 | 11,3 | 8,7 | 4,2 | 0,2 | 100,0 (6.250) |

* No inclosos els desplaçaments intramunicipals dels residents a les ciutats madures (Berga, Granollers, Igualada, Manresa, Mataró, Sabadell, Terrassa, Vic, Vilafranca del Penedès i Vilanova i la Geltrú), la resposta dels quals es distribueix entre les altres categories.

Taula 1.15. Lloc on resideixen les persones amb les quals es relacionen més sovint. Any 2000

| Origen | Destinació | | | | | | | | | | |
|---------------------|---------------------------|--------------|------------------------|-----------|----------------|---------------|-----------------|----------------|----------------|-------|---------------|
| | No es relaciona amb ningú | Mateix barri | Altres barris municipi | Barcelona | Primera corona | Segona corona | Resta província | Fora província | Indistintament | NS/NC | Total |
| Barcelona | 1,0 | 36,7 | 37,9 | - | 3,2 | 3,1 | 0,5 | 1,9 | 14,4 | 1,1 | 100,0 (2.032) |
| Primera corona | 1,5 | 33,8 | 24,4 | 10,5 | 8,2 | 3,3 | 0,1 | 0,9 | 17,2 | 0,2 | 100,0 (1.828) |
| Segona corona | 1,3 | 29,6 | 32,2 | 5,3 | 2,6 | 9,2 | 0,3 | 0,8 | 18,5 | 0,1 | 100,0 (1.882) |
| Regió metropolitana | 1,3 | 33,5 | 31,7 | 5,1 | 4,6 | 5,2 | 0,3 | 1,3 | 16,6 | 0,5 | 100,0 (5.742) |
| Resta província | 1,2 | 26,7 | 33,9 | 1,4 | 0,2 | 1,4 | 13,0 | 1,0 | 20,5 | 0,8 | 100,0 (508) |
| Total província | 1,2 | 32,9 | 31,9 | 4,8 | 4,2 | 4,8 | 1,3 | 1,3 | 16,9 | 0,5 | 100,0 (6.250) |

Taula 1.16. Fluxos de mobilitat no obligada*, durant l'últim mes, entre Barcelona i la resta de municipis de la província: nombre de vegades que els residents fora de Barcelona hi han anat i que els barcelonins s'han desplaçat a un altre municipi de la província. Any 2000

| | 2000 | | | | | |
|--------------------------------------|------------|----------------|---------------|-----------------------|-----------------|-------------------|
| | Barcelona | Primera corona | Segona corona | Regió metropolitana** | Resta província | Total província** |
| Cap vegada | 53,1 | 34,5 | 43,9 | 39,3 | 55,9 | 41,3 |
| Una vegada | 12,8 | 8,0 | 12,1 | 10,1 | 17,9 | 11,0 |
| De 2 a 4 vegades | 27,0 | 30,9 | 32,1 | 31,5 | 20,9 | 30,2 |
| De 5 a 10 vegades | 5,0 | 17,7 | 9,7 | 13,6 | 3,9 | 12,4 |
| De 11 a 15 vegades | 0,9 | 3,4 | 1,0 | 2,2 | 0,4 | 2,0 |
| Més de 15 vegades | 0,5 | 4,8 | 1,1 | 2,9 | 0,6 | 2,6 |
| NS/NC | 0,6 | 0,8 | 0,2 | 0,5 | 0,4 | 0,5 |
| Total | (2.032) | (1.828) | (1.882) | (3.710) | (508) | (4.218) |
| Nombre mitjà de desplaçaments | 1,5 | 3,9 | 2,1 | 3,0 | 1,2 | 2,7 |

*Es consideren les vegades que la població s'ha desplaçat, durant l'últim mes, desde el seu municipi a la ciutat de Barcelona o des d'aquesta a un altre municipi de la província per motius no relacionats amb l'anada o tornada al lloc de treball o centre de formació habitual. Tampoc no s'han considerat les sortides dels barcelonins a la segona residència.

** Vegades que els residents fora de Barcelona hi han anat.

Taula 1.17. Motiu principal dels fluxos de mobilitat no obligada entre Barcelona i la resta de municipis de la província: motiu de l'última vegada que els residents fora de Barcelona hi han anat i que els barcelonins s'han desplaçat a un altre municipi de la província. Any 2000

| | 2000 | | | | | |
|---------------------------------------|-----------|----------------|---------------|----------------------|-----------------|------------------|
| | Barcelona | Primera corona | Segona corona | Regió metropolitana* | Resta província | Total província* |
| Fer compres | 5,1 | 21,2 | 15,3 | 18,4 | 15,6 | 18,2 |
| Visitar un metge | 0,6 | 13,2 | 14,0 | 13,6 | 16,4 | 13,8 |
| Fer gestions personals | 3,5 | 7,3 | 9,0 | 8,1 | 9,8 | 8,2 |
| Fer gestions professionals | 1,2 | 2,8 | 4,1 | 3,4 | 8,9 | 3,9 |
| Visitar amics o familiars | 40,3 | 11,7 | 15,6 | 13,5 | 10,7 | 13,3 |
| Passejar, fer una volta | 24,6 | 25,0 | 21,6 | 23,4 | 19,6 | 23,1 |
| Anar a bars i discoteques | 4,3 | 7,7 | 7,5 | 7,6 | 4,0 | 7,3 |
| Fer esport | 3,3 | 0,8 | 0,6 | 0,7 | 0,9 | 0,7 |
| Realitzar activitats culturals | 2,2 | 6,4 | 9,8 | 8,0 | 8,9 | 8,1 |
| Realitzar altres activitats de lleure | 12,0 | 2,0 | 1,6 | 1,8 | 4,0 | 2,0 |
| Un altre motiu | 0,3 | 0,1 | 0,4 | 0,2 | 0,0 | 0,2 |
| NS/NC | 2,7 | 1,9 | 0,5 | 1,3 | 1,3 | 1,3 |
| Total | (953) | (1.198) | (1.056) | (2.254) | (224) | (2.478) |

Submostra formada per la població que s'ha desplaçat alguna vegada, durant l'últim mes, desde el seu municipi a la ciutat de Barcelona o des d'aquesta a un altre municipi de la província per motius no relacionats amb l'anada o tornada al lloc de treball o centre de formació habitual. Tampoc no s'han considerat les sortides dels barcelonins a la segona residència.

* Motiu principal pel qual els residents fora de Barcelona hi han anat l'última vegada.

2. MOBILITAT RESIDENCIAL

Taula 2.1. Últim canvi d'habitatge realitzat per la població metropolitana segons el moment en què s'ha produït. Dades comparatives entre el 1995 i el 2000 per al territori de la RMB

| | Total canvis d'habitatge ¹ | | | Total canvis de municipi ² | | |
|--------------------------------|---------------------------------------|------------------|------------------|---------------------------------------|------------------|------------------|
| | 1995 | 2000 | | 1995 | 2000 | |
| No ha canviat | 15,4 | 14,8 | -- | 73,9 | 72,9 | -- |
| Ha canviat fa més de 15 anys | 53,5 | 49,6 | 58,3 | 17,0 | 15,0 | 55,9 |
| Ha canviat els darrers 15 anys | 30,9 | 35,4 | 41,7 | 9,0 | 11,8 | 44,1 |
| NS/NC | 0,2 | 0,1 | -- | 0,1 | 0,3 | -- |
| Total | 100,0 (5.263) | 100,0 (5.742) | 100,0 (4.884) | 100,0 (5.263) | 100,0 (5.742) | 100,0 (1.533) |

1. Població que ha canviat en alguna ocasió d'habitatge, inclosos els canvis de municipi.
2. Població que l'última vegada que ha canviat d'habitatge, ha canviat també de municipi.

Taula 2.2. Distribució per corones de la destinació de la mobilitat residencial dels darrers 15 anys a la RMB i a la província de Barcelona. Dades comparatives entre el 1995 i el 2000

| | RMB 1995 i 2000 | | | | | | Província 2000 | | |
|-----------------|-------------------|------------------|----------------------------------|------------------|----------------------------------|----------------|-------------------|------------------|----------------|
| | Població >18 anys | | Canvi d'habitatge últims 15 anys | | Canvi de municipi últims 15 anys | | Població >18 anys | Canvi habitatge | Canvi municipi |
| | 1995 | 2000 | 1995 | 2000 | 1995 | 2000 | | | |
| Barcelona | 40,0 | 35,4 | 34,6 | 28,2 | 16,8 | 11,2 | 32,5 | 25,7 | 10,4 |
| Primera corona | 30,3 | 31,8 | 28,2 | 29,7 | 34,0 | 35,1 | 29,2 | 27,1 | 32,6 |
| Segona corona | 29,7 | 32,8 | 37,2 | 42,0 | 49,1 | 53,7 | 30,1 | 38,3 | 49,9 |
| Total RMB | 100,0 (5.263) | 100,0 (5.742) | 100,0 (1.625) | 100,0 (2.026) | 100,0 (470) | 100,0 (676) | -- | -- | -- |
| Resta província | -- | -- | -- | -- | -- | -- | 8,1 | 8,8 | 7,1 |
| Total província | -- | -- | -- | -- | -- | -- | 100,0 (6.250) | 100,0 (2.221) | 100,0 (728) |

Taula 2.3. Evolució de la mobilitat residencial a la província de Barcelona segons el lloc d'origen i de destinació i l'any d'arribada a l'habitatge per corones

| ORIGEN | DESTINACIÓ | | | | | | | | | | | | | | | | | |
|--|-----------------------|----------------|------------------|-------------------------------|----------------|------------------|------------------------------|----------------|------------------|--------------------------|------------------|------------------|--------------------------------------|----------------|----------------|--------------------------------|------------------|------------------|
| | Residents a Barcelona | | | Residents a la primera corona | | | Residents a la segona corona | | | Total residents a la RMB | | | Residents a la resta de la província | | | Total residents a la província | | |
| | <1986 | 1986-1999 | Total | <1986 | 1986-1999 | Total | <1986 | 1986-1999 | Total | <1986 | 1986-1999 | Total | <1986 | 1986-1999 | Total | <1986 | 1986-1999 | Total |
| Procedents del mateix municipi | 83,3 | 86,7 | 84,5 | 56,5 | 60,7 | 58,2 | 65,1 | 57,4 | 61,1 | 69,7 | 66,7 | 68,4 | 73,2 | 73,5 | 73,3 | 70,0 | 67,3 | 68,9 |
| Procedents de Barcelona | - | - | - | 19,2 | 14,4 | 17,3 | 8,8 | 12,3 | 10,6 | 8,6 | 9,5 | 9,0 | 1,3 | 2,0 | 1,6 | 8,0 | 8,8 | 8,3 |
| Procedents de la primera corona | 5,3 | 5,2 | 5,3 | 10,8 | 18,9 | 14,0 | 6,0 | 9,2 | 7,7 | 7,2 | 11,0 | 8,8 | 0,4 | 2,6 | 1,4 | 6,7 | 10,2 | 8,2 |
| Procedents de la segona corona | 1,6 | 2,6 | 1,9 | 1,0 | 1,7 | 1,3 | 10,8 | 16,9 | 14,0 | 4,0 | 8,3 | 5,8 | 0,4 | 3,6 | 1,8 | 3,7 | 7,9 | 5,5 |
| Procedents de la resta de la província | 0,5 | 1,0 | 0,7 | 0,4 | 0,7 | 0,5 | 0,9 | 0,2 | 0,5 | 0,6 | 0,6 | 0,6 | 18,0 | 17,3 | 17,7 | 1,9 | 2,1 | 2,0 |
| Procedents d'altres llocs | 9,3 | 4,4 | 7,7 | 12,1 | 3,6 | 8,7 | 8,3 | 4,0 | 6,1 | 9,9 | 4,0 | 7,4 | 6,7 | 1,0 | 4,1 | 9,7 | 3,7 | 7,2 |
| Total canvis d'habitatge | 100,0 (1.139) | 100,0 (572) | 100,0 (1.711) | 100,0 (901) | 100,0 (603) | 100,0 (1.504) | 100,0 (794) | 100,0 (852) | 100,0 (1.646) | 100,0 (2.834) | 100,0 (2.026) | 100,0 (4.860) | 100,0 (238) | 100,0 (195) | 100,0 (433) | 100,0 (3.072) | 100,0 (2.221) | 100,0 (5.293) |

Submostra formada per la població que ha canviat d'habitatge en algun moment de la seva vida.
S'han desestimat del càlcul les respostes NS/NC.

Taula 2.4. Evolució de la mobilitat residencial intermunicipal (amb canvi de domicili) a la província de Barcelona segons el lloc d'origen i de destinació i l'any d'arribada al municipi per corones

| ORIGEN | DESTINACIÓ | | | | | | | | | | | | | | | | | |
|--|-----------------------|---------------|----------------|-------------------------------|----------------|----------------|------------------------------|----------------|----------------|--------------------------|----------------|------------------|--------------------------------------|---------------|----------------|--------------------------------|----------------|------------------|
| | Residents a Barcelona | | | Residents a la primera corona | | | Residents a la segona corona | | | Total residents a la RMB | | | Residents a la resta de la província | | | Total residents a la província | | |
| | <1986 | 1986-1999 | Total | <1986 | 1986-1999 | Total | <1986 | 1986-1999 | Total | <1986 | 1986-1999 | Total | <1986 | 1986-1999 | Total | <1986 | 1986-1999 | Total |
| Procedents de Barcelona | - | - | - | 44,1 | 36,7 | 41,3 | 25,3 | 28,9 | 27,3 | 28,3 | 28,4 | 28,4 | 4,7 | 7,7 | 6,0 | 26,7 | 27,0 | 26,8 |
| Procedents de la primera corona | 31,6 | 39,5 | 33,8 | 24,7 | 48,1 | 33,5 | 17,3 | 21,5 | 19,7 | 23,9 | 33,0 | 27,9 | 1,6 | 9,6 | 5,2 | 22,3 | 31,3 | 26,3 |
| Procedents de la segona corona | 9,5 | 19,7 | 12,4 | 2,3 | 4,2 | 3,0 | 31,0 | 39,7 | 35,9 | 13,2 | 24,9 | 18,3 | 1,6 | 13,5 | 6,9 | 12,4 | 24,1 | 17,5 |
| Procedents de la resta de la província | 3,1 | 7,9 | 4,5 | 1,0 | 1,7 | 1,3 | 2,5 | 0,6 | 1,4 | 1,9 | 1,8 | 1,8 | 67,2 | 65,4 | 66,4 | 6,4 | 6,3 | 6,4 |
| Procedents d'altres llocs | 55,8 | 32,9 | 49,2 | 27,8 | 9,3 | 20,8 | 23,8 | 9,4 | 15,6 | 32,8 | 11,9 | 23,5 | 25,0 | 3,8 | 15,5 | 32,2 | 11,3 | 23,0 |
| Total canvis de municipi | 100,0 (190) | 100,0 (76) | 100,0 (266) | 100,0 (392) | 100,0 (237) | 100,0 (629) | 100,0 (277) | 100,0 (363) | 100,0 (640) | 100,0 (859) | 100,0 (676) | 100,0 (1.535) | 100,0 (63) | 100,0 (52) | 100,0 (115) | 100,0 (922) | 100,0 (728) | 100,0 (1.650) |

Submostra formada per la població que en el seu últim canvi d'habitatge ha canviat també de municipi. S'han desestimat del càlcul les respostes NS/NC.

Taula 2.5. Distribució, segons grandària del municipi, de la destinació de la mobilitat residencial dels darrers 15 anys a la RMB i a la província de Barcelona. Dades comparatives entre el 1995 i el 2000 per al territori de la RMB

| | RMB 1995 i 2000 | | | | | | Província 2000 | | |
|-------------------------|-------------------|------------------|----------------------------------|------------------|----------------------------------|----------------|-------------------|------------------|----------------|
| | Població >18 anys | | Canvi d'habitatge últims 15 anys | | Canvi de municipi últims 15 anys | | Població >18 anys | Canvi habitatge | Canvi municipi |
| | 1995 | 2000 | 1995 | 2000 | 1995 | 2000 | | | |
| Barcelona | 40,0 | 35,4 | 34,6 | 28,2 | 16,8 | 11,2 | 32,5 | 25,7 | 10,4 |
| De 100.000 a 999.999 h. | 25,1 | 25,1 | 23,9 | 20,5 | 16,9 | 12,6 | 23,1 | 18,7 | 11,7 |
| De 50.000 a 99.999 hab. | 8,3 | 12,6 | 9,1 | 14,7 | 11,1 | 16,8 | 13,0 | 14,7 | 15,8 |
| De 10.000 a 49.999 hab. | 19,5 | 19,5 | 23,1 | 26,3 | 37,3 | 40,2 | 20,5 | 26,9 | 39,2 |
| Menys de 10.000 hab. | 7,0 | 7,4 | 9,2 | 10,2 | 17,8 | 19,1 | 10,9 | 14,0 | 22,8 |
| Total | 100,0 (5.263) | 100,0 (5.742) | 100,0 (1.625) | 100,0 (2.026) | 100,0 (470) | 100,0 (676) | 100,0 (6.250) | 100,0 (2.221) | 100,0 (728) |

Taula 2.6. Evolució de la mobilitat residencial a la província de Barcelona segons la grandària poblacional dels municipis d'origen i de destinació i l'any d'arribada a l'habitatge

| ORIGEN | DESTINACIÓ | | | | | | | | | | | | | | | | | |
|---|-------------------------------|----------------|----------------|--------------------------------|----------------|------------------|--------------------------------|----------------|----------------|----------------------------------|----------------|------------------|------------------|----------------|------------------|--------------------------------|------------------|------------------|
| | A municipis fins a 9.999 hab. | | | A municipis de 10.000 a 49.999 | | | A municipis de 50.000 a 99.999 | | | A municipis de 100.000 a 999.999 | | | A Barcelona | | | Total residents a la província | | |
| | <1986 | 1986-1999 | Total | <1986 | 1986-1999 | Total | <1986 | 1986-1999 | Total | <1986 | 1986-1999 | Total | <1986 | 1986-1999 | Total | <1986 | 1986-1999 | Total |
| De municipis fins a 9.999 habitants | 64,9 | 52,6 | 58,4 | 4,1 | 4,7 | 4,4 | 0,8 | 0,9 | 0,9 | 0,7 | 0,7 | 0,7 | 0,4 | 0,9 | 0,6 | 7,0 | 9,1 | 7,9 |
| De municipis de 10.000 a 49.999 habitants | 7,2 | 12,6 | 10,1 | 66,0 | 62,2 | 64,0 | 5,2 | 6,7 | 5,9 | 2,5 | 4,1 | 3,1 | 1,6 | 2,6 | 1,9 | 14,1 | 20,9 | 16,9 |
| De municipis de 50.000 a 99.999 habitants | 4,7 | 6,1 | 5,5 | 2,8 | 7,4 | 5,2 | 60,5 | 68,4 | 64,2 | 1,5 | 1,9 | 1,6 | 0,8 | 1,6 | 1,0 | 8,8 | 13,6 | 10,8 |
| De municipis de 100.000 a 999.999 habitants | 7,2 | 12,3 | 9,9 | 7,6 | 9,0 | 8,4 | 6,3 | 4,6 | 5,5 | 70,3 | 83,6 | 75,0 | 4,6 | 3,8 | 4,3 | 21,6 | 21,4 | 21,5 |
| De Barcelona | 9,8 | 13,5 | 11,8 | 10,8 | 13,0 | 12,0 | 13,6 | 14,7 | 14,1 | 14,8 | 6,7 | 11,9 | 83,3 | 86,7 | 84,5 | 38,9 | 31,2 | 35,7 |
| D'altres llocs | 6,2 | 2,9 | 4,4 | 8,7 | 3,7 | 6,0 | 13,6 | 4,6 | 9,4 | 10,2 | 2,9 | 7,6 | 9,3 | 4,4 | 7,7 | 9,7 | 3,7 | 7,2 |
| Total canvis d'habitatge | 100,0 (276) | 100,0 (310) | 100,0 (586) | 100,0 (539) | 100,0 (598) | 100,0 (1.137) | 100,0 (367) | 100,0 (326) | 100,0 (693) | 100,0 (751) | 100,0 (415) | 100,0 (1.166) | 100,0 (1.139) | 100,0 (572) | 100,0 (1.711) | 100,0 (3.072) | 100,0 (2.221) | 100,0 (5.293) |

Submostra formada per la població que ha canviat d'habitatge en algun moment de la seva vida. S'han desestimat del càlcul les respostes NS/NC.

Taula 2.7. Evolució de la mobilitat residencial intermunicipal a la província de Barcelona segons la grandària poblacional dels municipis d'origen i de destinació i l'any d'arribada al municipi

| ORIGEN | DESTINACIÓ | | | | | | | | | | | | | | | | | |
|---|-------------------------------|----------------|----------------|--------------------------------|----------------|----------------|--------------------------------|----------------|----------------|----------------------------------|---------------|----------------|----------------|---------------|----------------|--------------------------------|----------------|------------------|
| | A municipis fins a 9.999 hab. | | | A municipis de 10.000 a 49.999 | | | A municipis de 50.000 a 99.999 | | | A municipis de 100.000 a 999.999 | | | A Barcelona | | | Total residents a la província | | |
| | <1986 | 1986-1999 | Total | <1986 | 1986-1999 | Total | <1986 | 1986-1999 | Total | <1986 | 1986-1999 | Total | <1986 | 1986-1999 | Total | <1986 | 1986-1999 | Total |
| De municipis fins a 9.999 habitants | 22,4 | 11,4 | 16,2 | 10,3 | 9,8 | 10,0 | 2,0 | 2,6 | 2,2 | 2,1 | 3,5 | 2,5 | 2,6 | 6,6 | 3,8 | 6,8 | 8,0 | 7,3 |
| De municipis de 10.000 a 49.999 habitants | 16,0 | 23,5 | 20,3 | 14,5 | 20,7 | 18,0 | 12,4 | 19,1 | 15,3 | 8,0 | 20,0 | 11,1 | 9,5 | 19,7 | 12,4 | 11,6 | 20,9 | 15,7 |
| De municipis de 50.000 a 99.999 habitants | 10,4 | 11,4 | 11,0 | 7,0 | 15,4 | 11,8 | 5,2 | 10,4 | 7,5 | 4,6 | 9,4 | 5,9 | 4,7 | 11,8 | 6,8 | 6,1 | 12,7 | 9,0 |
| De municipis de 100.000 a 999.999 habitants | 16,0 | 22,9 | 19,9 | 19,2 | 18,9 | 19,0 | 15,0 | 13,0 | 14,2 | 6,3 | 20,0 | 9,9 | 27,4 | 28,9 | 27,8 | 16,4 | 20,1 | 18,0 |
| De Barcelona | 21,6 | 25,3 | 23,7 | 27,1 | 27,4 | 27,3 | 32,7 | 41,7 | 36,6 | 46,6 | 32,9 | 43,0 | - | - | - | 26,7 | 27,0 | 26,8 |
| Altres llocs | 13,6 | 5,4 | 8,9 | 22,0 | 7,7 | 13,8 | 32,7 | 13,0 | 24,3 | 32,4 | 14,1 | 27,6 | 55,8 | 32,9 | 49,2 | 32,3 | 11,3 | 23,1 |
| Total canvis de municipi | 100,0 (125) | 100,0 (166) | 100,0 (291) | 100,0 (214) | 100,0 (285) | 100,0 (499) | 100,0 (153) | 100,0 (115) | 100,0 (268) | 100,0 (238) | 100,0 (85) | 100,0 (323) | 100,0 (190) | 100,0 (76) | 100,0 (266) | 100,0 (922) | 100,0 (728) | 100,0 (1.650) |

Submostra formada per la població que en el seu últim canvi d'habitatge ha canviat també de municipi. S'han desestimats del càlcul les respostes NS/NC.

Taula 2.8. Principal motiu pel qual la població de la província de Barcelona ha canviat d'habitatge segons el municipi de residència actual (de destinació) i l'any d'arribada a l'habitatge

| ORIGEN | DESTINACIÓ | | | | | | | | | | | | | | | | | |
|--------------------------|-----------------------|----------------|------------------|-------------------------------|----------------|------------------|------------------------------|----------------|------------------|--------------------------|------------------|------------------|--------------------------------------|----------------|----------------|--------------------------------|------------------|------------------|
| | Residents a Barcelona | | | Residents a la primera corona | | | Residents a la segona corona | | | Total residents a la RMB | | | Residents a la resta de la província | | | Total residents a la província | | |
| | <1986 | 1986-1999 | Total | <1986 | 1986-1999 | Total | <1986 | 1986-1999 | Total | <1986 | 1986-1999 | Total | <1986 | 1986-1999 | Total | <1986 | 1986-1999 | Total |
| Motius familiars | 43,0 | 42,9 | 43,0 | 39,1 | 39,9 | 39,4 | 38,2 | 32,3 | 35,2 | 40,4 | 37,5 | 39,2 | 34,6 | 31,1 | 33,0 | 40,0 | 37,0 | 38,7 |
| Motius laborals | 11,0 | 5,5 | 9,2 | 9,9 | 4,5 | 7,7 | 11,4 | 8,3 | 9,8 | 10,8 | 6,4 | 8,9 | 7,6 | 6,6 | 7,2 | 10,5 | 6,4 | 8,8 |
| Millora habitatge/entorn | 39,7 | 41,1 | 40,2 | 48,4 | 51,8 | 49,8 | 47,2 | 54,9 | 51,2 | 44,6 | 50,1 | 46,9 | 54,0 | 58,7 | 56,1 | 45,3 | 50,9 | 47,7 |
| Altres motius | 6,3 | 10,4 | 7,7 | 2,5 | 3,8 | 3,1 | 3,2 | 4,5 | 3,9 | 4,2 | 5,9 | 5,0 | 3,8 | 3,6 | 3,7 | 4,2 | 5,7 | 4,8 |
| Total | 100,0 (1.108) | 100,0 (559) | 100,0 (1.667) | 100,0 (867) | 100,0 (597) | 100,0 (1.464) | 100,0 (788) | 100,0 (845) | 100,0 (1.633) | 100,0 (2.763) | 100,0 (2.001) | 100,0 (4.764) | 100,0 (237) | 100,0 (196) | 100,0 (433) | 100,0 (3.000) | 100,0 (2.197) | 100,0 (5.197) |

S'han desestimats del càlcul les respostes NS/NC.

Taula 2.9. Principal motiu del darrer canvi d'habitatge i de municipi realitzat els darrers 15 anys per la població de la RMB i de la província de Barcelona. Dades comparatives entre 1995 i el 2000 per al territori de la RMB

| | RMB | | | | | |
|-------------------|--------------------------------------|------------------|--------------------------------------|----------------|--|------------------|
| | Canvi d'habitatge els últims 15 anys | | Canvi de municipi els últims 15 anys | | Canvi d'habitatge i de municipi els últims 15 anys | |
| | 1995 | 2000 | 1995 | 2000 | 1995 | 2000 |
| Motius familiars | 41,2 | 37,0 | 35,0 | 38,5 | 39,4 | 37,5 |
| Motius laborals | 2,3 | 1,3 | 20,6 | 16,6 | 7,6 | 6,4 |
| Motius de millora | 50,1 | 55,5 | 38,8 | 39,4 | 46,9 | 50,1 |
| Altres motius | 6,4 | 6,2 | 5,6 | 5,5 | 6,2 | 5,9 |
| Total | 100,0 (1.149) | 100,0 (1.333) | 100,0 (466) | 100,0 (668) | 100,0 (1.615) | 100,0 (2.001) |

| | Resta de la província | | | Província | | |
|-------------------|--------------------------------------|--------------------------------------|---------------------------------|--------------------------------------|--------------------------------------|---------------------------------|
| | Canvi d'habitatge els últims 15 anys | Canvi de municipi els últims 15 anys | Canvi d'habitatge i de municipi | Canvi d'habitatge els últims 15 anys | Canvi de municipi els últims 15 anys | Canvi d'habitatge i de municipi |
| Motius familiars | 26,4 | 44,2 | 31,1 | 36,0 | 38,9 | 37,0 |
| Motius laborals | 2,8 | 17,3 | 6,6 | 1,4 | 16,7 | 6,4 |
| Motius de millora | 67,4 | 34,6 | 58,7 | 56,8 | 38,9 | 50,9 |
| Altres motius | 3,5 | 3,8 | 3,6 | 5,8 | 5,4 | 5,7 |
| Total | 100,0 (144) | 100,0 (52) | 100,0 (196) | 100,0 (1.477) | 100,0 (720) | 100,0 (2.197) |

S'han desestimats del càlcul les respostes NS/NC.

Taula 2.10. Principal motiu del darrer canvi d'habitatge realitzat els darrers 15 anys per la població de la província de Barcelona segons el lloc de residència actual (lloc de destinació) i el tipus de canvi (intramunicipal o intermunicipal). 2000

| | Residents a | | | | | | | | | | | |
|-------------------|----------------|---------------|----------------|----------------|----------------|----------------|----------------|----------------|----------------|-----------------------|---------------|----------------|
| | Barcelona | | | Primera corona | | | Segona corona | | | Resta de la província | | |
| | Habitatge | Municipi | Total | Habitatge | Municipi | Total | Habitatge | Municipi | Total | Habitatge | Municipi | Total |
| Motius familiars | 42,4 | 46,6 | 42,9 | 37,0 | 44,3 | 39,9 | 31,8 | 33,1 | 32,3 | 26,4 | 44,2 | 31,1 |
| Motius laborals | 1,6 | 31,5 | 5,5 | 0,0 | 11,5 | 4,5 | 1,9 | 16,9 | 8,3 | 2,8 | 17,3 | 6,6 |
| Motius de millora | 45,1 | 15,1 | 41,1 | 60,8 | 37,9 | 51,8 | 62,1 | 45,3 | 54,9 | 67,4 | 34,6 | 58,7 |
| Altres motius | 10,9 | 6,8 | 10,4 | 2,2 | 6,4 | 3,8 | 4,3 | 4,7 | 4,5 | 3,5 | 3,8 | 3,6 |
| Total | 100,0 (486) | 100,0 (73) | 100,0 (559) | 100,0 (362) | 100,0 (235) | 100,0 (597) | 100,0 (485) | 100,0 (360) | 100,0 (845) | 100,0 (144) | 100,0 (52) | 100,0 (196) |

S'han desestimats del càlcul les respostes NS/NC.

Taula 2.11. Edat dels caps de família de les llars on viu la població que ha arribat al seu habitatge els darrers 15 anys en relació amb el conjunt dels caps de família residents per corones. 2000

| Edat | Barcelona | | Primera corona | | Segona corona | | Resta | | Total | |
|----------------------------|------------------|----------------|------------------|----------------|------------------|----------------|----------------|----------------|------------------|------------------|
| | Total | Canvis | Total | Canvis | Total | Canvis | Total | Canvis | Total | Canvis |
| 18-29 anys | 2,6 | 7,3 | 4,5 | 10,4 | 4,3 | 8,9 | 3,4 | 6,5 | 3,7 | 8,6 |
| 30-44 anys | 20,0 | 51,7 | 24,5 | 49,3 | 28,0 | 46,2 | 23,3 | 44,7 | 23,9 | 48,4 |
| 45-59 anys | 36,9 | 28,2 | 40,8 | 28,3 | 38,4 | 30,2 | 36,4 | 33,2 | 38,5 | 29,4 |
| 60 anys i més | 39,7 | 12,0 | 29,9 | 11,9 | 29,3 | 14,6 | 36,8 | 15,1 | 33,5 | 13,2 |
| NS/NC | 0,8 | 0,7 | 0,3 | 0,2 | 0,2 | 0,1 | 0,2 | 0,5 | 0,4 | 0,3 |
| Total | 100,0 (2.032) | 100,0 (572) | 100,0 (1.828) | 100,0 (603) | 100,0 (1.882) | 100,0 (852) | 100,0 (508) | 100,0 (195) | 100,0 (6.250) | 100,0 (2.222) |
| Nombre mitjà d'anys | 56,3 | 44,2 | 52,8 | 43,4 | 52,2 | 45,0 | 54,9 | 45,4 | 53,9 | 44,4 |

Taula 2.12. Situació laboral dels caps de família de les llars on viu la població que ha arribat al seu habitatge els darrers 15 anys en relació amb el conjunt dels caps de família residents per corones. 2000.

| Situació laboral | Barcelona | | Primera corona | | Segona corona | | Resta | | Total | |
|------------------|------------------|----------------|------------------|----------------|------------------|----------------|----------------|----------------|------------------|------------------|
| | Total | Canvis | Total | Canvis | Total | Canvis | Total | Canvis | Total | Canvis |
| Ocupats | 58,1 | 83,3 | 64,6 | 84,5 | 66,3 | 81,8 | 60,9 | 81,7 | 62,7 | 82,9 |
| Aturats | 2,4 | 2,8 | 2,9 | 3,0 | 2,0 | 2,1 | 1,2 | 1,5 | 2,3 | 2,5 |
| Inactius | 39,5 | 13,9 | 32,5 | 12,6 | 31,7 | 16,1 | 37,9 | 16,8 | 35,0 | 14,6 |
| Total | 100,0 (2.032) | 100,0 (572) | 100,0 (1.828) | 100,0 (603) | 100,0 (1.882) | 100,0 (852) | 100,0 (508) | 100,0 (195) | 100,0 (6.250) | 100,0 (2.222) |

Taula 2.13. Categoria socioprofessional dels caps de família de les llars on viu la població que ha arribat al seu habitatge els darrers 15 anys en relació amb el conjunt dels caps de família residents per corones. 2000.

| Categoria socioprofessional | Barcelona | | Primera corona | | Segona corona | | Resta | | Total | |
|-----------------------------|-----------|--------|----------------|--------|---------------|--------|-------|--------|---------|---------|
| | Total | Canvis | Total | Canvis | Total | Canvis | Total | Canvis | Total | Canvis |
| Categoria alta | 24,2 | 30,6 | 12,2 | 16,1 | 18,3 | 21,2 | 19,9 | 24,4 | 18,5 | 22,5 |
| Categoria mitjana | 23,3 | 28,3 | 12,1 | 13,9 | 14,3 | 18,0 | 12,0 | 12,7 | 16,4 | 19,1 |
| Categoria baixa | 42,2 | 34,1 | 65,6 | 61,3 | 56,4 | 49,6 | 57,5 | 53,3 | 54,6 | 49,1 |
| Altres | 10,2 | 6,9 | 10,1 | 8,8 | 10,9 | 11,2 | 10,6 | 9,6 | 10,4 | 9,3 |
| Total | (2.032) | (572) | (1.828) | (603) | (1.882) | (852) | (508) | (195) | (6.250) | (2.222) |

Taula 2.14. Mitjana dels ingressos familiars (en números índex. Població total resident = 100) segons el tipus de canvi d'habitatge realitzat i la corona de residència

| Lloc de residència | Població total | Població que ha canviat d'habitatge els darrers 15 anys | | |
|------------------------|----------------|---|-------------------|-------------------|
| | | Canvi intramunicipal | Canvi de municipi | Total han canviat |
| Barcelona | 100,0 | 118,1 | 107,0 | 116,9 |
| Primera corona | 100,0 | 109,9 | 118,6 | 113,1 |
| Segona corona | 100,0 | 111,1 | 111,1 | 111,1 |
| Resta de la província | 100,0 | 111,2 | 116,2 | 112,1 |
| Província de Barcelona | 100,0 | 113,8 | 112,0 | 113,2 |

3. DISTRIBUCIÓ DELS INGRESSOS FAMILIARS

Taula 3.1. Mitjana dels ingressos familiars (Barcelona = 100). Evolució 1985-2000

| | Barcelona | Primera corona | | | Segona corona | | | RMB | Resta província | Província |
|------|-------------|----------------|-------------|--------------------------|---------------|-------------|--------------------------|-------|-----------------|--------------------------|
| | Índex = 100 | Índex | Diferencial | Reducció del diferencial | Índex | Diferencial | Reducció del diferencial | Índex | Diferencial | Reducció del diferencial |
| 1985 | 100,0 | 74,3 | -25,7 | - | - | - | - | - | - | - |
| 1990 | 100,0 | 77,1 | -22,9 | -2,8 | 79,8 | -20,2 | - | 88,5 | - | - |
| 1995 | 100,0 | 80,5 | -19,5 | -3,4 | 87,8 | -12,2 | -7,9 | 90,5 | - | - |
| 2000 | 100,0 | 85,3 | -14,7 | -4,8 | 96,8 | -3,2 | -9,0 | 94,3 | 93,3 | 94,2 |

Taula 3.2. Distribució dels ingressos de les famílies. Evolució 1985-2000

| Decils | Barcelona | | | | Primera corona | | | | Segona corona | | | Total RMB | | | Resta província | Província |
|--------|-----------|-------|-------|-------|----------------|-------|-------|-------|---------------|-------|-------|-----------|-------|-------|-----------------|-----------|
| | 1985 | 1990 | 1995 | 2000 | 1985 | 1990 | 1995 | 2000 | 1990 | 1995 | 2000 | 1990 | 1995 | 2000 | 2000 | 2000 |
| 1er. | 2,07 | 2,32 | 2,54 | 2,41 | 2,20 | 3,12 | 3,26 | 2,97 | 2,79 | 2,93 | 2,87 | 2,64 | 2,84 | 2,74 | 2,71 | 2,73 |
| 2on. | 3,32 | 3,35 | 4,11 | 3,78 | 3,77 | 4,36 | 5,49 | 4,71 | 4,20 | 4,50 | 5,10 | 3,79 | 4,61 | 4,52 | 5,10 | 4,57 |
| 3er. | 5,58 | 5,43 | 4,54 | 5,44 | 6,08 | 6,99 | 5,64 | 6,35 | 5,82 | 5,15 | 5,59 | 5,96 | 5,00 | 5,73 | 5,83 | 5,74 |
| 4t. | 5,60 | 5,59 | 7,00 | 5,99 | 7,54 | 7,26 | 7,81 | 6,35 | 7,00 | 7,43 | 7,55 | 6,32 | 7,36 | 6,35 | 7,19 | 6,42 |
| 5è. | 6,26 | 7,47 | 7,26 | 8,10 | 7,54 | 7,26 | 8,95 | 8,45 | 7,08 | 8,25 | 8,38 | 6,40 | 7,99 | 8,62 | 8,75 | 8,61 |
| 6è. | 9,30 | 8,94 | 7,68 | 8,61 | 7,54 | 8,63 | 9,02 | 9,52 | 10,82 | 8,25 | 9,09 | 10,09 | 8,01 | 8,62 | 8,75 | 8,61 |
| 7è. | 9,34 | 9,26 | 10,82 | 11,55 | 11,55 | 11,52 | 9,02 | 9,89 | 11,20 | 10,15 | 11,88 | 10,12 | 10,20 | 11,65 | 11,02 | 11,58 |
| 8è. | 12,08 | 13,41 | 12,84 | 12,65 | 12,57 | 11,62 | 12,98 | 13,49 | 11,20 | 12,37 | 11,95 | 11,65 | 12,02 | 12,19 | 12,40 | 12,23 |
| 9è. | 14,94 | 17,19 | 15,45 | 16,21 | 15,21 | 14,59 | 16,00 | 14,01 | 15,34 | 15,98 | 15,08 | 16,02 | 16,08 | 15,61 | 15,69 | 15,60 |
| 10è. | 31,50 | 27,03 | 27,76 | 25,27 | 26,00 | 24,65 | 21,82 | 24,27 | 24,55 | 24,99 | 22,52 | 27,01 | 25,90 | 23,96 | 22,56 | 23,91 |

Taula 3.3. Índex de Gini i distància entre el primer i l'últim decil. Evolució 1985-2000

| | Índex de Gini | | | | % de variació | |
|-----------------|---------------|-------|-------|-------|---------------|-----------|
| | 1985 | 1990 | 1995 | 2000 | 1990-2000 | 1995-2000 |
| Barcelona | 0,437 | 0,413 | 0,400 | 0,384 | -7,0 | -4,0 |
| Primera corona | 0,376 | 0,336 | 0,312 | 0,338 | 0,6 | 8,3 |
| Segona corona | - | 0,352 | 0,353 | 0,325 | -7,7 | -7,9 |
| Total RMB | - | 0,387 | 0,368 | 0,352 | -9,0 | -4,3 |
| Resta província | - | - | - | 0,330 | - | - |
| Província | - | - | - | 0,351 | - | - |

| | Distància primer-últim decil | | | | % de variació | |
|-----------------|------------------------------|-------|-------|-------|---------------|-----------|
| | 1985 | 1990 | 1995 | 2000 | 1990-2000 | 1995-2000 |
| Barcelona | 15,22 | 11,65 | 10,93 | 10,48 | -10,0 | -4,1 |
| Primera corona | 11,82 | 7,90 | 6,69 | 8,16 | 3,3 | 22,0 |
| Segona corona | - | 8,80 | 8,10 | 7,85 | -10,8 | -3,1 |
| Total RMB | - | 10,23 | 9,11 | 8,74 | -14,6 | -4,1 |
| Resta província | - | - | - | 8,34 | - | - |
| Província | - | - | - | 8,75 | - | - |

████████████████████
ANNEX 2.
FITXA TÈCNICA DE L'ERB 2000

ENQUESTA SOBRE CONDICIONS DE VIDA I HÀBITS DE LA POBLACIÓ DE LA REGIÓ DE BARCELONA 2000

FITXA TÈCNICA

BELLATERRA (CERDANYOLA DEL VALLÈS), ABRIL DEL 2000

Les característiques tècniques i metodològiques de l'*Enquesta de la regió de Barcelona* (ERB 2000), el treball de camp de la qual es va realitzar l'any 2000, no han variat gaire respecte a les edicions de l'*Enquesta de la regió metropolitana de Barcelona* del 1985, 1990 i 1995. Les modificacions més rellevants incorporades a aquesta nova edició fan referència a l'ampliació de l'àmbit territorial d'estudi a tota la província de Barcelona i, en conseqüència, a l'increment i redistribució territorial de la mostra. Les característiques tècniques de l'ERB 2000 són, de manera resumida, les següents.

Àmbit territorial: La província de Barcelona, la qual comprèn 310 municipis que pertanyen a les comarques de l'Alt Penedès, Anoia, Bages, Baix Llobregat, Barcelonès, Berguedà, Garraf, Maresme, Osona, Vallès Occidental i Vallès Oriental més el municipi de Fogars de Tordera, que pertany a la comarca de la Selva. Aquest territori té una superfície de 7.718 km² i una població de 4.628.277 habitants, segons el Padró municipal d'habitants de 1996, els quals representen el 76% del total de població de Catalunya.

Unitat d'anàlisi: A efectes de representativitat estadística, la unitat mostral de l'ERB 2000 és l'individu, tot i que la informació que recull el qüestionari permet esbrinar tant el conjunt de característiques dels individus entrevistats com les del grup familiar i les de cadascun dels membres que resideixen a la llar.

Univers estadístic: La totalitat d'individus majors de 18 anys residents al territori de referència, que representen un total de 3.762.462 persones.

Disseny de la mostra: Aplicació de la tècnica de mostreig aleatori estratificat basat en:

- Construcció d'estrats de població homogenis a partir d'una sèrie de variables socioeconòmiques identificatives de les seccions censals de la província de Barcelona, contingudes al Padró municipal d'habitants de 1996.
- Càlcul de la grandària mostral segons el volum de població total i l'estimació de la seva variabilitat.
- Distribució dels efectius resultants als estrats prefigurats amb el criteri d'afixació òptima de Neyman, segons el qual quant més gran i variable és un estrat, major proporció de mostra se li assigna. Amb el nombre mostral de cada estrat es procedeix a l'assignació proporcional de quotes de mostra en termes d'individus corresponents a cada secció.
- Restitució del valor real de les freqüències ponderant el seu pes en el conjunt i garantint, així, una mostra estrictament aleatòria.

A més d'aquesta estratificació basada en criteris socioeconòmics, comuna al disseny de les mostres d'edicions anteriors de l'*Enquesta de la regió metropolitana de Barcelona*, s'han sobrerrepresentat els efectius corresponents a les comarques de la província de Barcelona que s'incorporaven per primera vegada a la mostra i, en general, a totes les que tenen menys de 200.000 habitants (Alt Penedès, Anoia, Bages, Berguedà, Garraf i Osona). D'aquesta manera, doncs, s'incorpora al disseny mostral una nova estratificació basada en criteris territorials, que implica una ponderació mostral afegida però també la possibilitat de realitzar explotacions i anàlisis a escala comarcal.

Efectius de la mostra i nivell d'error: 6.830 individus seleccionats aleatòriament dins de cada secció censal a partir del Cens Electoral de 1999. El nivell d'error per al conjunt de la mostra és del $\pm 1,5\%$ per a un nivell de confiança de 2 sigma. A la taula adjunta es presenta la distribució de la mostra per comarques i el nivell d'error corresponent.

Qüestionari: El qüestionari de l'ERB 2000 inclou 190 preguntes, majoritàriament precodificades, 605 variables directes i 1.027 posicions d'ordinador. La durada mitjana per entrevista està calculada en 55 minuts aproximadament.

En general, les preguntes que conté es refereixen a la persona que contesta, tot i que algunes recullen situacions familiars o de llar, i d'altres es plantegen referides a cadascuna de les persones que conviuen amb la persona entrevistada.

Aquest qüestionari, l'estructura i el contingut del qual no han variat molt en relació amb l'utilitzat a edicions anteriors de l'*Enquesta de la regió metropolitana de Barcelona*, està subdividit en 18 apartats o àmbits temàtics: *Estructura familiar, procedència geogràfica dels membres de la llar, llengua dels membres de la llar, nivell d'estudis dels membres de la llar, situació laboral (persones ocupades, persones aturades, persones inactives, cobertura sanitària, treball domèstic), ingressos, consum, habitatge, percepció del barri i de l'entorn, ús i imatge del territori, cultura i lleure, relacions socials i associacionisme i fitxa d'observació.*

Treball de camp: Realitzat per l'equip de treball de camp de l'Institut d'Estudis Metropolitans de Barcelona. Va començar el gener i va finalitzar el mes de novembre de 2000. Aquesta fase inclou, a més de la realització de les entrevistes, la formació dels enquestadors, el tractament de la informació (codificació i enregistrament de les dades) i l'estructuració i depuració de la base de dades.

El treball de camp d'aquesta enquesta presenta un alt nivell de complexitat; per això es posa èmfasi que tant el disseny de l'organització i la formació d'enquestadors com els nivells de control incorporats (revisió del 100% dels qüestionaris, control a domicili del 25% d'enquestes i doble enregistrament informàtic de les dades), permetin minimitzar els errors en tots els processos de recollida d'informació i codificació, i garantir, per tant, una gran fiabilitat de les dades obtingudes.