

Estudis Territorials
ACTUALITZACIÓ DELS INDICADORS DE LA LLEI DE BARRIS. 2011
Àrea metropolitana de Barcelona



Direcció de Serveis d'Urbanisme
Maig 2011

 **Àrea Metropolitana
de Barcelona**

Montserrat Otero Vidal, Ernest Ruiz, Montserrat Serrano

Actualització dels indicadors de la Llei de Barris, 2011

Índex

Presentació i conclusions

- Annex 1 Quadre dels indicadors de la Llei de Barris
- Annex 2 Distribució de la població dels municipis metropolitans segons classificació obtinguda
- Annex 3 Actuacions finançades per la llei de barris

Mapes per seccions censals

1. Processos de regressió urbanística i dèficits d'equipaments i serveis

- 1.1 Edificis en mal estat i ruïnós 2001
- 1.2 Edificis sense aigua corrent 2011
- 1.3 Edificis sense evacuació d'aigües residuals 2001
- 1.4 Edificis de 4 plantes o més sense ascensor 2001
- 1.5 Edificis construïts abans de 1950

2. Problemes demogràfics

- 2.1 Densitat d'habitatges 2001
- 2.2 Variació de la població 2001-2010
- 2.3 a) Població dependent 2001
b) Població dependent 2010
- 2.4 a) Població estrangera extracomunitària 2001
b) Població estrangera extracomunitària 2010

3. Problemes econòmics, socials i ambientals

- 3.1 a) Elevada taxa d'atur 2001
b) Elevada taxa d'atur 2010
- 3.2 Baix nivell educatiu 2001
- 3.3 Baixa activitat econòmica, 2001

4. Resum i síntesi de resultats

- 4.1 Resultat de la suma d'indicadors
- 4.2 Classificació de les seccions censals segons resultats obtinguts
- 4.3 Actuacions aprovades de la Llei de Barris 2004-2010

Presentació

El document **Actualització dels indicadors de la Llei de Barris 2011**, elaborat pel Servei d'Estudis Territorials (SET) de la MMAMB, analitza la situació dels municipis de l'àrea metropolitana de Barcelona, a nivell de seccions censals, en relació a les variables i criteris (veure annex 1) que estableixen la Llei 2/2004, de 4 de juny, *de millora de barris, àrees urbanes i viles que requereixen atenció especial* i el decret 369/2004, de 7 de setembre, que desenvolupa l'esmentada llei. Aquesta normativa té com a objectiu "*dotar a les administracions catalanes d'instruments per tal d'intervenir en les millores de barris, àrees urbanes i viles que, per les seves condicions requereixen d'atenció especial per part dels poders públics*".

El treball que aquí es presenta és una revisió actualitzada de l'estudi que el SET ja va elaborar l'any 2005 utilitzant els criteris que determinava la llei i que estaven disponibles per ser aplicats a totes les seccions censals dels municipis de l'AMB. Aquell estudi va permetre detectar les zones susceptibles de rebre atenció especial en el marc de la Llei de Barris per tal de dur a terme actuacions específiques de millora de les zones afectades.

En el present informe, s'han seguit els mateixos criteris que originalment marcava la llei però complementant les dades en dos aspectes fonamentals. En primer lloc s'han actualitzat totes aquelles variables de les quals ha estat possible obtenir informació per a l'any 2010. Concretament, s'han pogut posar al dia les dades referides a la població dependent, la població estrangera extracomunitària, la variació de la població i la taxa d'atur. En segon lloc, s'ha procedit a harmonitzar totes les variables a nivell de seccions censals, tant les que fan referència a l'any 2001 i com les del 2010, en una única codificació i delimitació, per tal d'agregar i fer comparable la informació d'ambdós anys doncs, en els darrers 10 anys, s'han produït diversos canvis en el seccionat dels municipis metropolitans. Per exemple i, entre d'altres canvis, s'ha incorporat la transformació del seccionat de Barcelona, ocorregut l'any 2006, que va passar de 1.482 seccions censals a 1.061 seccions.

Seguint l'esquema de criteris de selecció de la Llei de Barris, s'han pogut estudiar les variables següents, agrupades en tres apartats:

Bloc 1. Processos de regressió urbanística i dèficits d'equipaments i serveis

- Edificis en mal estat i ruïnós, 2001
- Edificis sense aigua corrent, 2001
- Edificis sense evacuació d'aigües residuals, 2001
- Edificis de 4 plantes o més sense ascensor, 2001

Bloc 2. Problemes demogràfics

- Densitat d'habitatges, 2001
- Variació de la població, 2001-2010
- Població dependent, 2010
- Població estrangera extracomunitària, 2010

Bloc 3. Problemes econòmics, socials o ambientals

- Elevada taxa d'atur, març 2010
- Baix nivell educatiu, 2001
- Baixa activitat econòmica, 2001

A més, s'ha inclòs una nova variable en l'apartat de processos de regressió urbanística que aporta informació sobre l'antiguitat de les edificacions metropolitanes. S'ha afegit les dades provinents del Cens d'Edificis 2001 que fan referència als edificis construïts abans de 1950¹. L'envelliment del parc de vivendes és una variable a tenir present des que la Generalitat va aprobar el decret pel qual els edificis plurifamiliars de més de 45 anys que existeixen a Catalunya han de passar una inspecció tècnica obligatòria per garantir-ne les condicions de seguretat i en el cas de l'existència de deficiències i riscos procedir a corregir-los. El decret estableix que l'Agència d'Habitatge de Catalunya realitzarà les Inspeccions Tècniques dels Edificis (ITE) per conèixer el parc d'habitatges de Catalunya, mantenir-lo en bones condicions, evitar situacions de risc i establir un procediment per verificar el deure dels propietaris de garantir la seva conservació.

Els resultats d'aquesta actualització s'han representat cartogràficament a nivell de secció censal i per a cada variable estudiada s'ha elaborat una fitxa on figuren dos mapes: un amb els valors relatius de la variable i l'altre amb la puntuació que obté l'indicador segons els criteris que fixa la llei. En el cas de les variables que s'han pogut actualitzar, s'ha inclòs també la fitxa corresponent als resultats de l'any 2001 per poder constatar-ne l'evolució.

Així mateix, s'ha elaborat un mapa resum amb els valors obtinguts per cada secció censal en els tres blocs estudiats per reflectir en una sola imatge el nivell d'afectació de cada secció (fitxa 4.1).

Amb l'objectiu de facilitar la comprensió dels resultats obtinguts i sintetitzar totes les variables, s'ha preparat un mapa final on s'han classificat els resultats en sis categories (de zones molt favorables a zones amb grans dèficits) prenent com a referència la mitjana de la puntuació de les seccions censals de l'AMB, i on es posen de manifest les diferències existents (fitxa 4.2).

Per acabar, s'ha fet l'exercici de sobreposar les zones que han estat objecte d'actuacions en el marc de la Llei de Barris, en les diferents edicions (2004-2010), a la capa de resultats finals i en destaca la gran coherència existent, en la majoria dels casos, entre les actuacions de la Llei de Barris i les zones classificades en el present estudi com més deficitàries (fitxa 4.3).

¹ Aquesta variable ha estat valorada prenent com a referència el decret 369/2004 i per analogia amb la resta d'indicadors: per als edificis construïts abans de 1950 s'assigna un punt per cada dos punts percentuals per sobre de la mitjana de Catalunya..

Conclusions

El fet que no existeixin dades censals actualitzades per a les variables edificatòries, que encara provenen de l'operació censal 2001², és la causa que la revisió i actualització que s'ha fet no reflecteixi unes grans diferències respecte de l'edició anterior realitzada a l'any 2005.

La incorporació de la variable que fa referència a l'antiguitat dels edificis, la font de la qual és, també, el Cens del 2001, serveix per detectar les zones urbanitzades des de fa més temps que es concentren, lògicament, en els centres urbans dels municipis metropolitans.

S'han estudiat 12 variables de les quals només se n'han pogut actualitzar quatre (la variació de la població 2001-2010, la població dependent, la població estrangera extracomunitària i la taxa d'atur) la repercussió de les quals, tot i ser molt sensibles als canvis ocorreguts en els darrers anys, no aconsegueixen modificar substancialment el conjunt del treball.

En relació a les variables actualitzades, un altre factor que incideix en el resultat del treball és que el seu càlcul es fa en relació a la mitjana de Catalunya i es dona la circumstància que aquests indicadors han sofert una variació molt similar o fins i tot superior a l'ocorreguda a l'AMB.

L'exemple més clar és la taxa d'atur que s'ha incrementat més a la resta de Catalunya que a Barcelona i als municipis del seu entorn. La taxa mitjana de Catalunya de l'any 2001 era 10,2% i a l'any 2010 era el doble (19,3%). Això fa que quan es comparen els dos mapes de puntuació de la variable (fitxes 3.1a i 3.1b) sembli que l'atur hagi millorat quan és ben al contrari. En aquest cas, és especialment necessari consultar el mapa de valors relatius on sí es posa de manifest l'enorme increment de l'atur de tots els municipis de l'AMB.

En el cas de la població estrangera extracomunitària, també, és adequat consultar els mapes de valors relatius (fitxes 2.4a i 2.4b) que reflecteixen l'arribada i concentració de població d'origen extracomunitari que en determinades zones de l'AMB té una presència superior al 40%. En el conjunt de Catalunya la mitjana d'extracomunitaris ha passat del 4,1% a l'11,8% un augment que repercuteix en el càlcul de la puntuació de la variable que absorbeix, en part, la representació cartogràfica.

La població depenent (relació entre la població de menys de 15 anys i de més de 65 anys sobre el conjunt de la població) ha experimentat un canvi en els darrers entre 2001 i 2010 (fitxes 2.3a i 2.3b) degut a l'arribada de població estrangera en edats adultes que allà on s'ha instal·lat ha aconseguit fer baixar l'indicador. Un dels exemples més evidents és el districte de l'Eixample de Barcelona que ha vist com es rejuvenia la seva població.

² En els mesos de setembre i novembre d'enguany, es posarà en marxa l'operació censal 2011 que comportarà un canvi important metodològic en la recollida de dades. El Cens 2011 deixarà de ser un recompte exhaustiu de la població i passa a ser una enquesta demogràfica sobre una mostra del 10% de la població distribuïda entre les 35.000 seccions censals existents. Pel que fa al Cens d'edificis està previst que els/les agents censals visitin tots els immobles i comptabilitzin les seves característiques. Es podrà disposar dels primers resultats, els generals de l'estat i de les autonomies, a partir del 2013.

Pel que fa a la variable de la variació (fitxa 2.2) de la població aquest indicador pretén mesurar l'existència de descens de població o creixement massa accelerat de població grans per tal de detectar situacions extremes de creixements o pèrdues desproporcionades en relació a la mitjana de cada municipi. Per mantenir la coherència cronològica de tot l'estudi s'ha analitzat la variació demogràfica entre 2001 i 2010³, període en el qual a l'AMB hi ha hagut molta variació demogràfica tan *inter* com i *intra* municipal. El resultat d'aquests moviments són les prop de 290.000 persones que ha augmentat la població del territori metropolità.

La representació cartogràfica dels resultats obtinguts posa de manifest les seccions censals que concentren un major nombre de deficiències i permet extreure el llistat de les zones més precàries de cada municipi metropolità i calcular la població que n'està afectada (veure annex 2). La categoria de "grans dèficits" es concentra en 7 municipis i el percentatge de població metropolitana que viu en aquestes zones és del 4,8% (155.532 hab). La categoria "molts dèficits" està present en 18 municipis i representa un percentatge de població del 8,2% (264.763 hab).

L'exercici de sobreposar les zones que han estat objecte d'actuacions en el marc de la Llei de Barris⁴, en les diferents edicions (2004-2010), a sobre de la capa de les seccions censals classificades per categories posa de manifest la coherència, en la majoria dels casos, entre les actuacions de la Llei de Barris i les zones classificades en el present estudi com més deficitàries.

En properes actualitzacions, quan es recullin les noves dades censals, es podrà analitzar l'evolució de les variables que estableix la Llei i detectar si les actuacions de millora endegades queden reflectides en les dades obtingudes.

Igualment, serà important dur a terme un seguiment del nivell d'acompliment i de la incidència que han tingut les esmentades actuacions en els seus respectius entorns i si han assolit els objectius pel que van ser adjudicades.

Barcelona, maig de 2011

³ La puntuació d'aquesta variable s'ha adequat a la durada del període estudiat. En la llei de barris es donava un punt per cada dos punts percentuals per sobre o per sota de la mitjana de l'àrea estudiada. En aquest cas s'ha adjudicat un punt per cada quatre punts de distància respecte de la mitjana del municipi.

⁴ A l'annex 3 s'adjunta el llistat de totes les actuacions finançades per la Llei de Barris que s'han realitzat en el territori metropolità en les diferents edicions de la mateixa.

Annex 1

Quadre dels indicadors de la LLei de Barris	
Processos de regressió urbanística i dèficits d'equipaments i serveis	Valor cadastral % Edificis en mal estat i ruïnós / total edificis % Edificis sense aigua corrent / total edificis % Edificis sense evacuació d'aigües residuals / total edificis % Edificis de 4 plantes o més sense ascensor / total edificis de 4 plantes o més
Problemes demogràfics	Habitatges / hect Variació: $[(\text{pob.2001} - \text{pob.1996}) / \text{pob.1996}] \times 100$ % Dependència global (padró 2001) % Població estrangera extracomunitària/ total població
Problemes econòmics, socials o ambientals	Persones amb pensions assistencials i no contributives / total població) x 100 Taxa d'atur (% aturats / actius) Zones verdes previstes en el planejament general que no s'han executat % Població de més de 10 anys sense títol batxillerat o sense cicles de FP
Dèficits socials i urbans i problemàtiques de desenvolupament local	Mitjans de transport públic / freqüència mitjana de pas (horari laboral) Aparcaments públics / habitatges que disposen d'aparcament privat < 50% Locals inactius Persones en risc d'exclusió social

Annex 2

Distribució de la població dels municipis metropolitans segons classificació obtinguda, 2010

Municipi	Molt favorable - 0		Favorable - 1		Intermèdia - 2		Alguns dèficits - 3		Molts dèficits - 4		Grans dèficits - 5		Població total 2010
	Població	%	Població	%	Població	%	Població	%	Població	%	Població	%	
Badalona	19.086	8,7	49.377	22,6	43.974	20,1	46.513	21,2	38.202	17,5	21.734	9,9	218.886
Badia del Vallès	2.091	15,3	5.887	43,0	3.382	24,7	2.343	17,1	0	0,0	0	0,0	13.703
Barberà del Vallès	19.710	62,2	9.372	29,6	1.094	3,5	1.512	4,8	0	0,0	0	0,0	31.688
Barcelona	553.847	34,2	471.894	29,1	249.461	15,4	176.967	10,9	99.740	6,2	67.428	4,2	1.619.337
Begues	6.348	100,0	0	0,0	0	0,0	0	0,0	0	0,0	0	0,0	6.348
Castellbisbal	7.058	57,7	2.385	19,5	0	0,0	0	0,0	2.780	22,7	0	0,0	12.223
Castelldefels	25.116	40,3	14.991	24,1	17.252	27,7	2.689	4,3	2.202	3,5	0	0,0	62.250
Cerdanyola del Vallès	35.176	60,2	13.486	23,1	7.753	13,3	1.992	3,4	0	0,0	0	0,0	58.407
Cervelló	8.566	100,0	0	0,0	0	0,0	0	0,0	0	0,0	0	0,0	8.566
Corbera de Llobregat	11.172	79,8	1.097	7,8	1.731	12,4	0	0,0	0	0,0	0	0,0	14.000
Cornellà de Llobregat	11.571	13,3	17.923	20,5	22.713	26,0	15.084	17,3	17.264	19,8	2.685	3,1	87.240
Esplugues de Llobregat	28.603	61,3	8.767	18,8	4.049	8,7	0	0,0	1.564	3,4	3.666	7,9	46.649
Gavà	10.642	22,9	10.359	22,3	22.052	47,5	1.623	3,5	1.707	3,7	0	0,0	46.383
Hospitalet de Llobregat, l'	27.932	10,8	47.369	18,3	40.664	15,7	54.666	21,1	44.893	17,4	43.118	16,7	258.642
Molins de Rei	15.138	62,5	9.098	37,5	0	0,0	0	0,0	0	0,0	0	0,0	24.236
Montcada i Reixac	5.477	16,3	7.305	21,7	8.471	25,2	7.991	23,7	4.412	13,1	0	0,0	33.656
Montgat	1.877	17,7	5.455	51,5	3.252	30,7	0	0,0	0	0,0	0	0,0	10.584
Pallejà	8.819	78,3	2.444	21,7	0	0,0	0	0,0	0	0,0	0	0,0	11.263
Palma de Cervelló, la	3.035	100,0	0	0,0	0	0,0	0	0,0	0	0,0	0	0,0	3.035
Papiol, el	3.937	100,0	0	0,0	0	0,0	0	0,0	0	0,0	0	0,0	3.937
Prat de Llobregat, el	25.236	39,8	22.455	35,4	7.383	11,6	2.918	4,6	5.442	8,6	0	0,0	63.434
Ripollet	5.557	15,0	6.570	17,7	8.362	22,5	14.775	39,8	1.887	5,1	0	0,0	37.151
Sant Adrià de Besòs	8.424	24,7	1.780	5,2	12.986	38,1	5.447	16,0	3.391	9,9	2.076	6,1	34.104
Sant Andreu de la Barca	3.473	13,0	6.974	26,1	8.163	30,6	8.072	30,3	0	0,0	0	0,0	26.682
Sant Boi de Llobregat	16.845	20,4	26.279	31,9	21.161	25,7	14.400	17,5	3.726	4,5	0	0,0	82.411
Sant Climent de Llobregat	3.819	100,0	0	0,0	0	0,0	0	0,0	0	0,0	0	0,0	3.819
Sant Cugat del Vallès	61.168	74,8	12.154	14,9	6.845	8,4	1.578	1,9	0	0,0	0	0,0	81.745
Sant Feliu de Llobregat	16.146	37,5	14.175	32,9	8.752	20,3	2.549	5,9	1.490	3,5	0	0,0	43.112
Sant Joan Despí	8.231	25,5	11.239	34,8	4.323	13,4	5.972	18,5	2.573	8,0	0	0,0	32.338
Sant Just Desvern	10.584	66,5	4.457	28,0	0	0,0	882	5,5	0	0,0	0	0,0	15.923
Sant Vicenç dels Horts	8.698	31,0	10.289	36,7	7.802	27,8	1.235	4,4	0	0,0	0	0,0	28.024
Santa Coloma de Cervelló	4.925	62,8	2.166	27,6	0	0,0	0	0,0	754	9,6	0	0,0	7.845
Santa Coloma de Gramenet	6.314	5,3	15.727	13,1	27.421	22,8	32.830	27,3	22.943	19,1	14.825	12,3	120.060
Tiana	5.736	73,8	2.038	26,2	0	0,0	0	0,0	0	0,0	0	0,0	7.774
Torrelles de Llobregat	1.287	23,3	4.239	76,7	0	0,0	0	0,0	0	0,0	0	0,0	5.526
Viladecans	18.626	29,1	15.722	24,5	13.634	21,3	6.302	9,8	9.793	15,3	0	0,0	64.077
Total AMB	1.010.270	31,3	833.473	25,8	552.680	17,1	408.340	12,7	264.763	8,2	155.532	4,8	3.225.058
AMB sense BCN	456.423	28,4	361.579	22,5	303.219	18,9	231.373	14,4	165.023	10,3	88.104	5,5	1.605.721

Annex 3

Actuacions finançades per la Llei de Barris, 2004-2010

Any	Municipi	Actuació
2004	Badalona	Serra d'en Mena
2004	Barcelona	Roquetes
2004	Barcelona	Santa Caterina i Sant Pere
2004	L'Hospitalet de Llobregat	Collblanc-la Torrassa
2004	Santa Coloma de Gramenet	Serra d'en Mena
2005	Barcelona	Poble Sec
2005	Cornellà de Llobregat	Sant Ildefons
2005	Moncada i Reixac	La Ribera
2005	El Prat de Llobregat	Sant Cosme
2005	Sant Boi de Llobregat	Casablanca
2006	Badalona	Torre Baro-Ciutat Meridiana
2006	Barcelona	Trinitat Vella
2006	L'Hospitalet de Llobregat	La Florida i Pubilla Casas
2006	Sant Feliu de Llobregat	Can Calders-la Salut
2007	Badalona	Sant Roc, Artigues i el Remei
2007	Barcelona	El Coll
2007	Barcelona	La Bordeta
2007	Ripollet	Can Mas
2007	Sant Adrià de Besòs	Sant Adria Nord
2007	Barberà del Vallès	La Romanica
2007	Sant Vicenç dels Horts	La Guardia-la Font del Llargarut
2007	Viladecans	Sector de Ponent
2008	Barcelona	La Barceloneta
2008	Barcelona	Maresme-Besos
2008	Esplugues de Llobregat	Can Vidalet
2008	Moncada i Reixac	Can Sant Joan
2008	Sant Cugat del Vallès	Les Planes
2008	Sant Joan Despí	Les Planes
2008	Santa Coloma de Gramenet	Nucli Antic
2009	Barcelona	Bon Pastor - Baro de Viver
2009	Cornellà de Llobregat	Barri Font Santa
2009	Gavà	Serra de les Farreres
2010	Barcelona	La Vinya-Can Clos-Plus Ultra
2010	Barcelona	Raval Sud
2010	Castelldefels	Vista Alegre
2010	Viladecans	La Montserratina

1. Processos de regressió urbanística i dèficits d'equipaments i serveis

1.1 Edificis en mal estat i ruïnós 2001

(1 punt per cada punt percentual superior al percentatge mitjà de Catalunya d'edificis en mal estat i ruïnós)

1.2 Edificis sense aigua corrent 2011

(1 punt per cada 0,2 punts percentuals superiors al percentatge mitjà de Catalunya d'edificis sense aigua corrent)

1.3 Edificis sense evacuació d'aigües residuals 2001

(1 punt per cada 0,2 punts percentuals superiors al percentatge mitjà de Catalunya d'edificis sense evacuació d'aigües residuals)

1.4 Edificis de 4 plantes o més sense ascensor 2001

(1 punt per cada 2 punts percentuals superiors al percentatge mitjà de Catalunya d'edificis sense ascensor)

1.5 Edificis construïts abans de 1950

(1 punt per cada 2 punts percentuals superiors al percentatge mitjà de Catalunya d'edificis construïts abans de 1950)

1. Processos de regressió urbanística

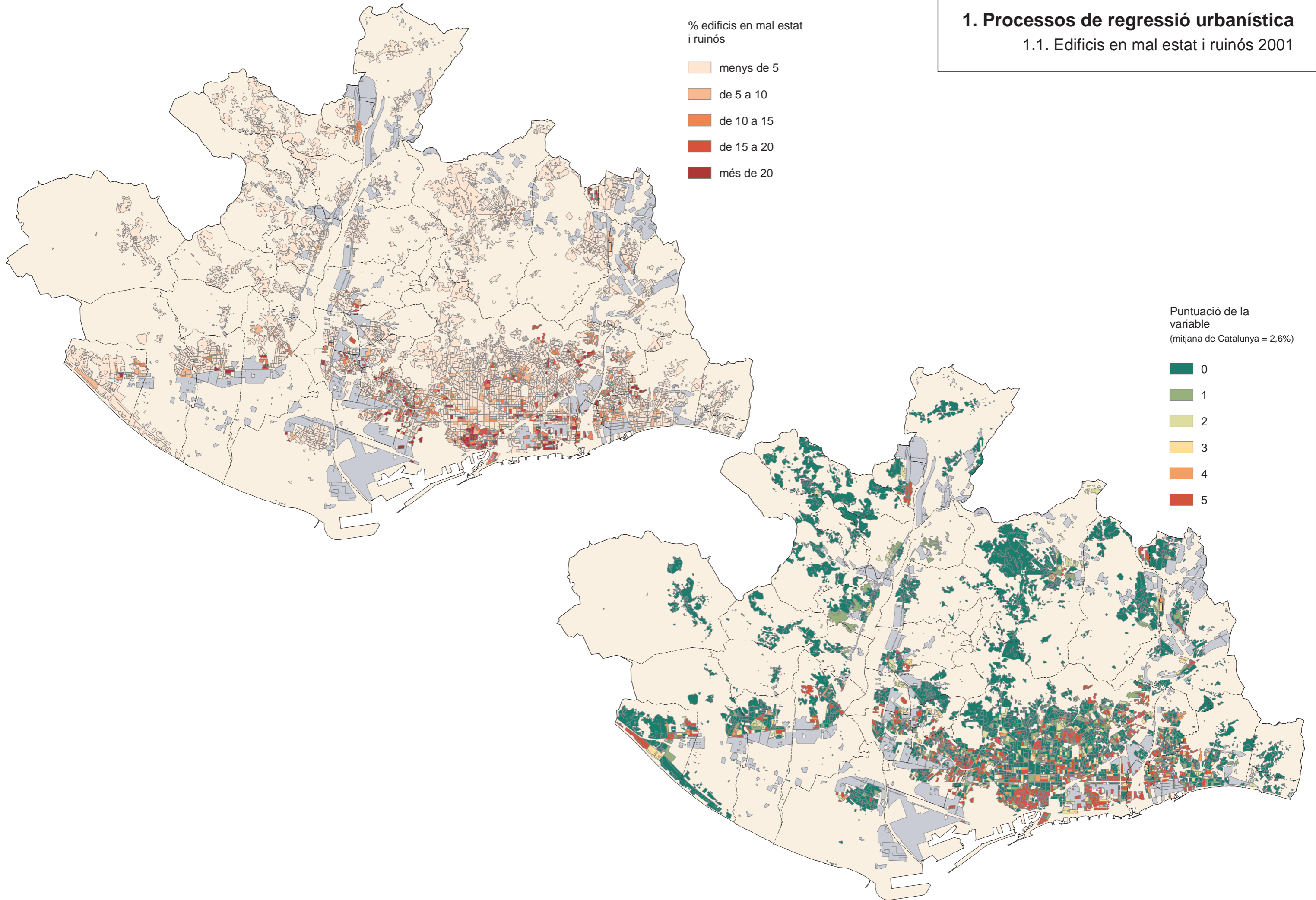
1.1. Edificis en mal estat i ruïnós 2001

% edificis en mal estat i ruïnós

- menys de 5
- de 5 a 10
- de 10 a 15
- de 15 a 20
- més de 20

Puntuació de la variable
(mitjana de Catalunya = 2,6%)

- 0
- 1
- 2
- 3
- 4
- 5



1. Processos de regressió urbanística

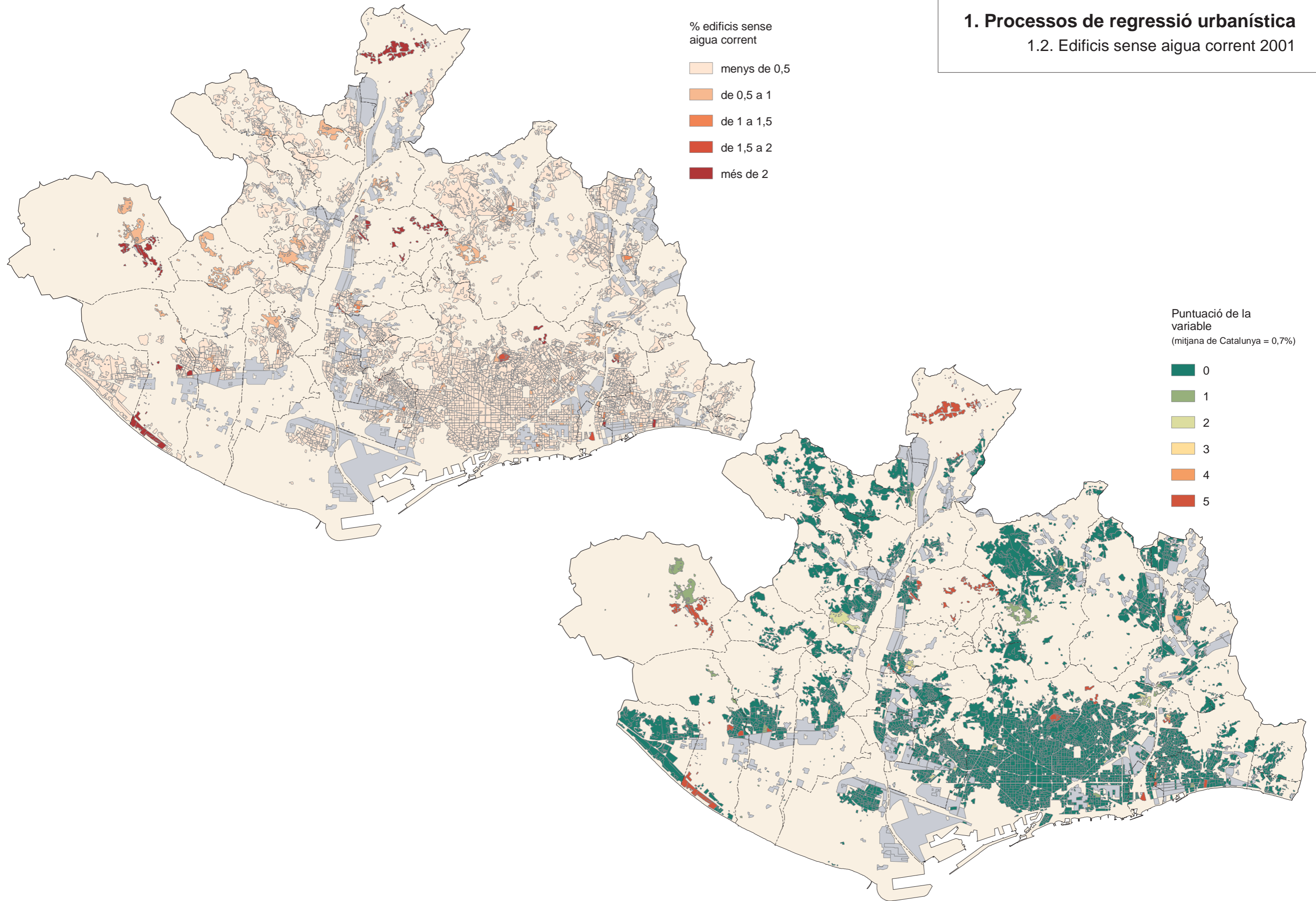
1.2. Edificis sense aigua corrent 2001

% edificis sense aigua corrent

- menys de 0,5
- de 0,5 a 1
- de 1 a 1,5
- de 1,5 a 2
- més de 2

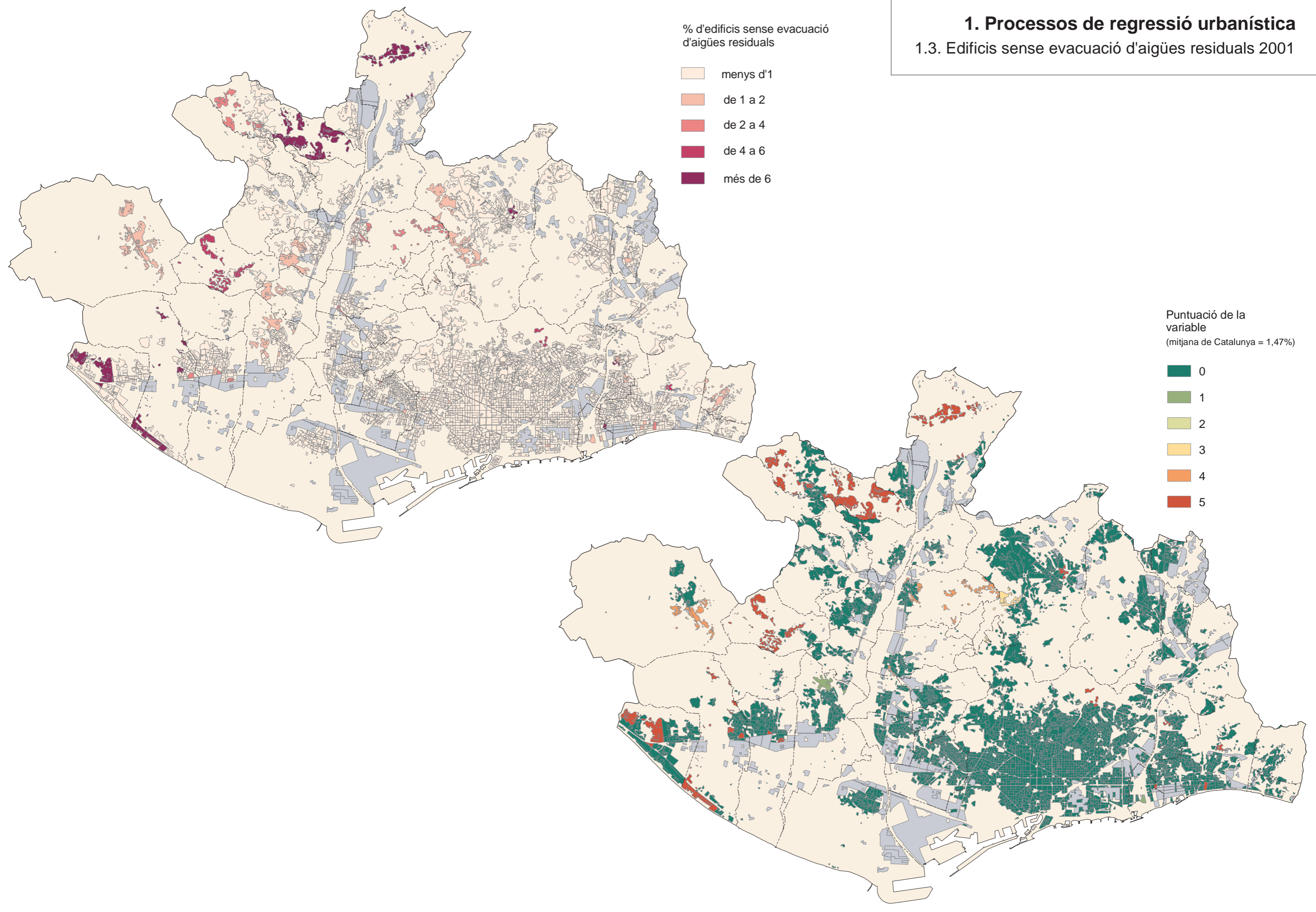
Puntuació de la variable
(mitjana de Catalunya = 0,7%)

- 0
- 1
- 2
- 3
- 4
- 5



1. Processos de regressió urbanística

1.3. Edificis sense evacuació d'aigües residuals 2001



1. Processos de regressió urbanística

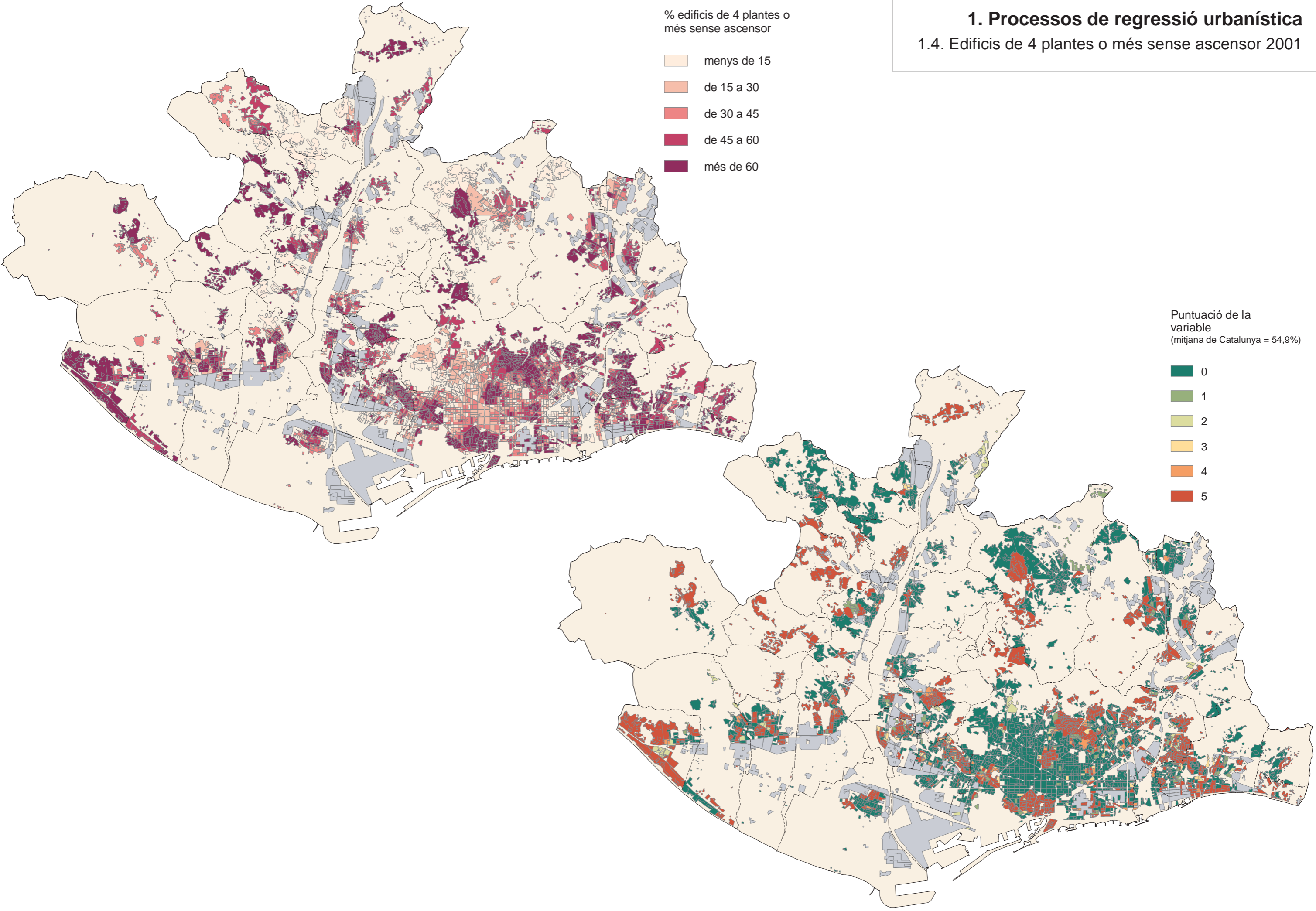
1.4. Edificis de 4 plantes o més sense ascensor 2001

% edificis de 4 plantes o més sense ascensor

- menys de 15
- de 15 a 30
- de 30 a 45
- de 45 a 60
- més de 60

Puntuació de la variable
(mitjana de Catalunya = 54,9%)

- 0
- 1
- 2
- 3
- 4
- 5



1. Processos de regressió urbanística

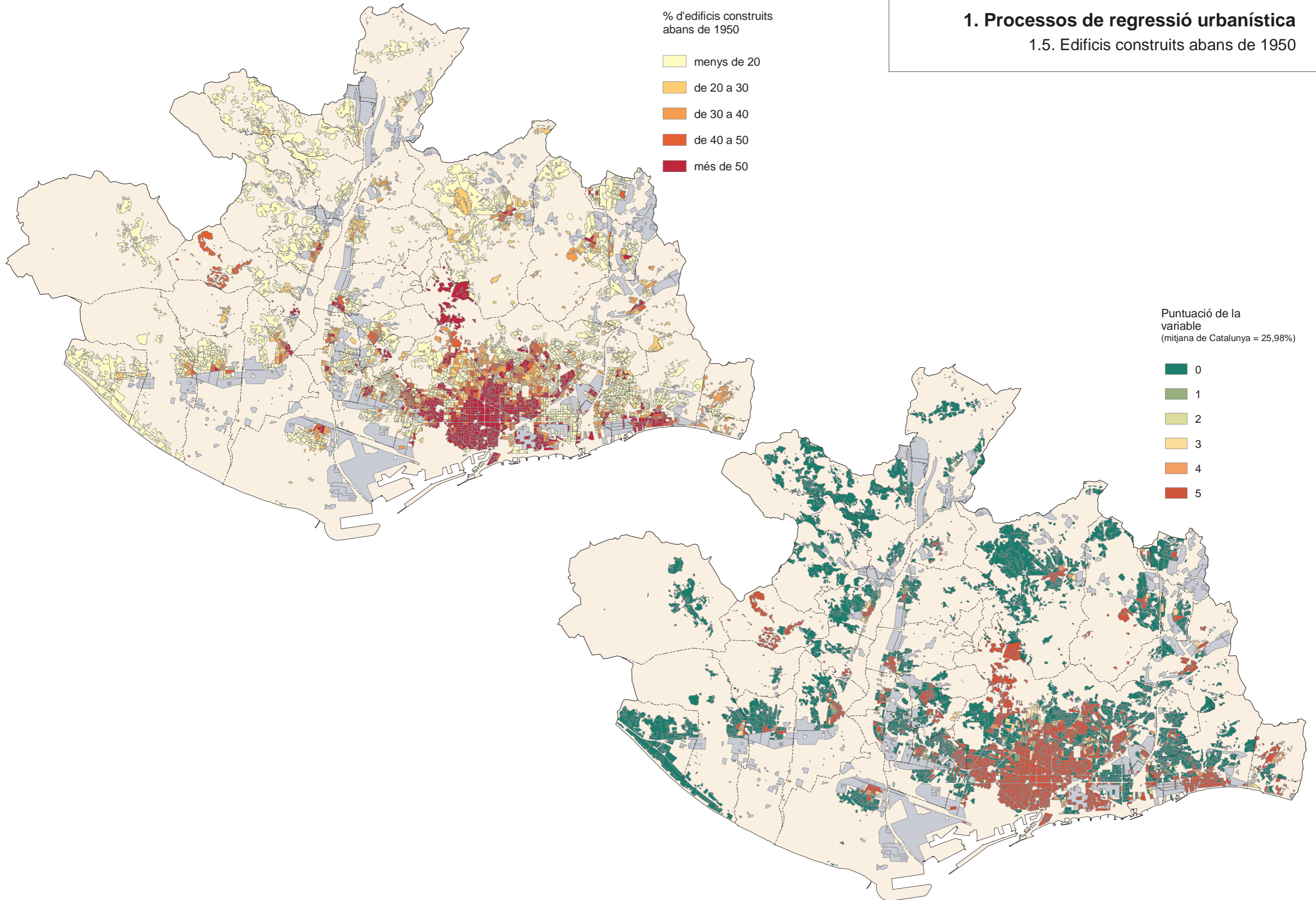
1.5. Edificis construïts abans de 1950

% d'edificis construïts abans de 1950

- menys de 20
- de 20 a 30
- de 30 a 40
- de 40 a 50
- més de 50

Puntuació de la variable
(mitjana de Catalunya = 25,98%)

- 0
- 1
- 2
- 3
- 4
- 5



2. Problemes demogràfics

2.1 Densitat d'habitatges 2001

(A partir de 100 habitatges per hectàrea, 1 punt per cada 20 habitatges/ha més)

2.2 Variació de la població 2001-2010

(1 punt per cada 4 punts percentuals de variació positiva o negativa sobre la mitjana del municipi)

2.3 a) Població dependent 2001

b) Població dependent 2010

(1 punt per cada 2 punts percentuals superiors a la mitjana de Catalunya de població <15 anys i >65 anys)

2.4 a) Població estrangera extracomunitària 2001

b) Població estrangera extracomunitària 2010

(1 punt per cada punt percentual superior a la mitjana de Catalunya de població immigrant extracomunitària)

2. Problemes demogràfics

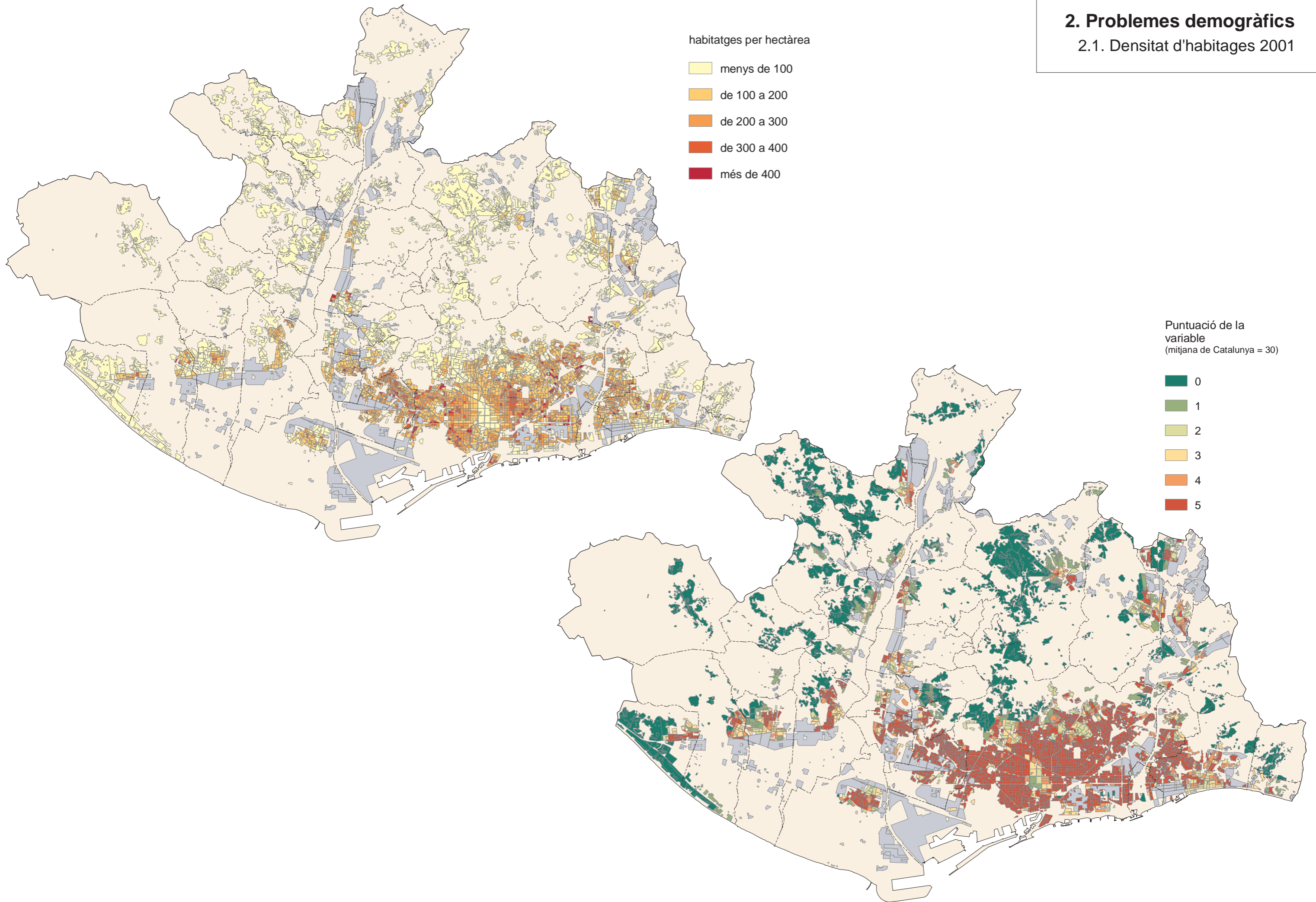
2.1. Densitat d'habitages 2001

habitatges per hectàrea

- menys de 100
- de 100 a 200
- de 200 a 300
- de 300 a 400
- més de 400

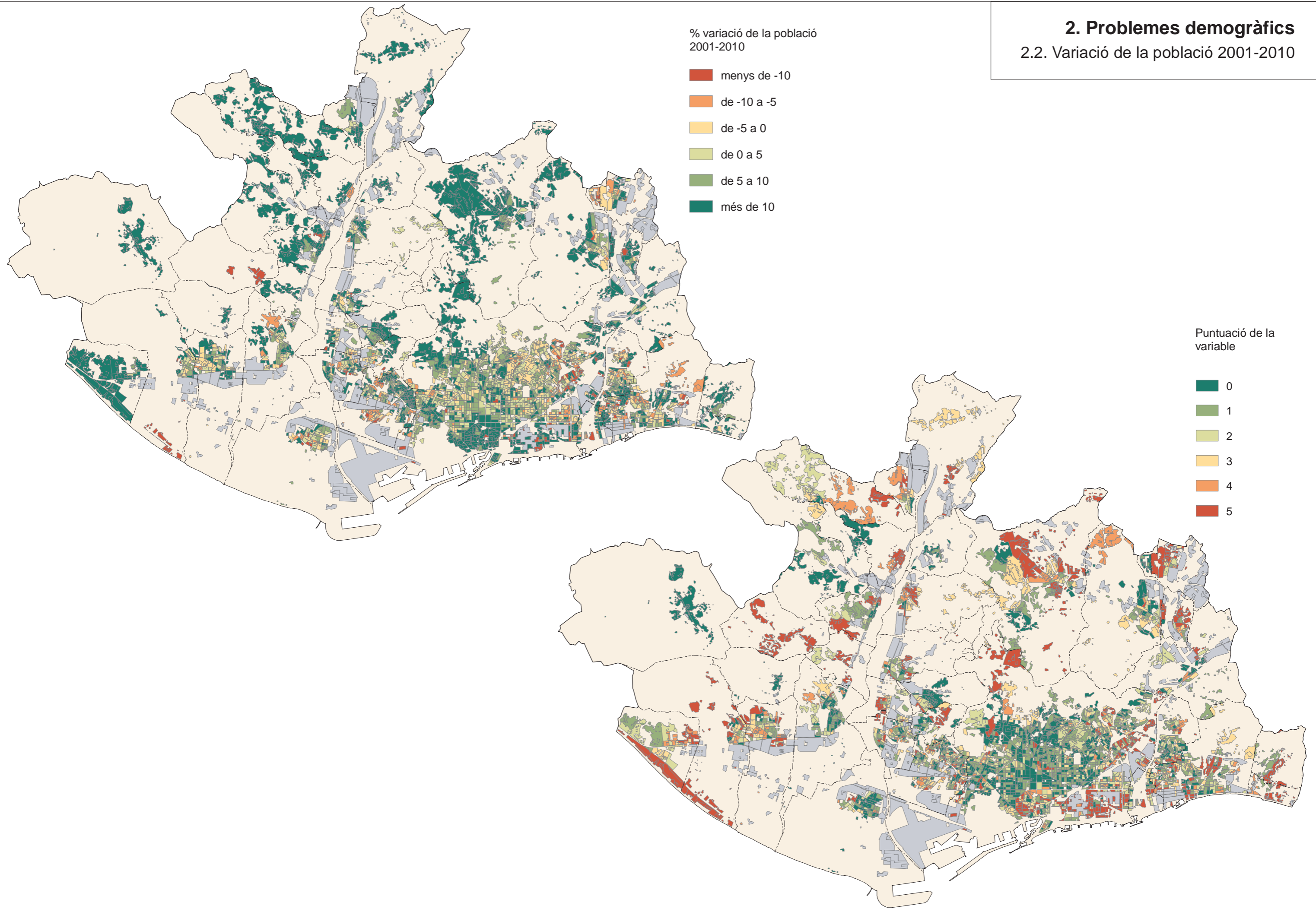
Puntuació de la variable
(mitjana de Catalunya = 30)

- 0
- 1
- 2
- 3
- 4
- 5



2. Problemes demogràfics

2.2. Variació de la població 2001-2010



2. Problemes demogràfics

2.3a. Població dependent 2001

% població dependent

menys de 30

de 30 a 35

de 35 a 40

de 40 a 45

més de 45

Puntuació de la variable

(mitjana de Catalunya = 31,2%)

0

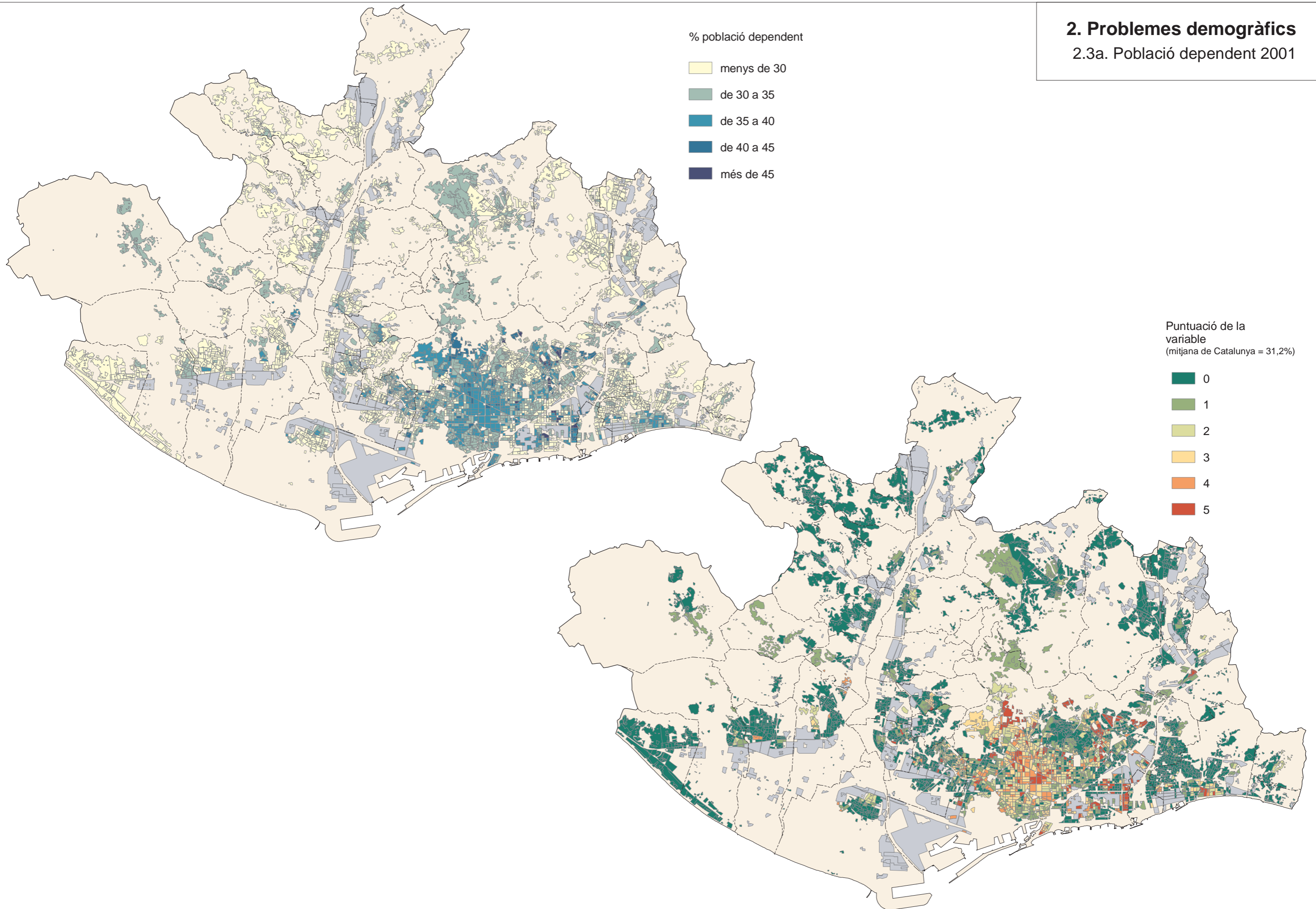
1

2

3

4

5



2. Problemes demogràfics

2.3b. Població dependent 2010

% població dependent

menys de 30

de 30 a 35

de 35 a 40

de 40 a 45

més de 45

Puntuació de la variable
(mitjana de Catalunya = 31,8%)

0

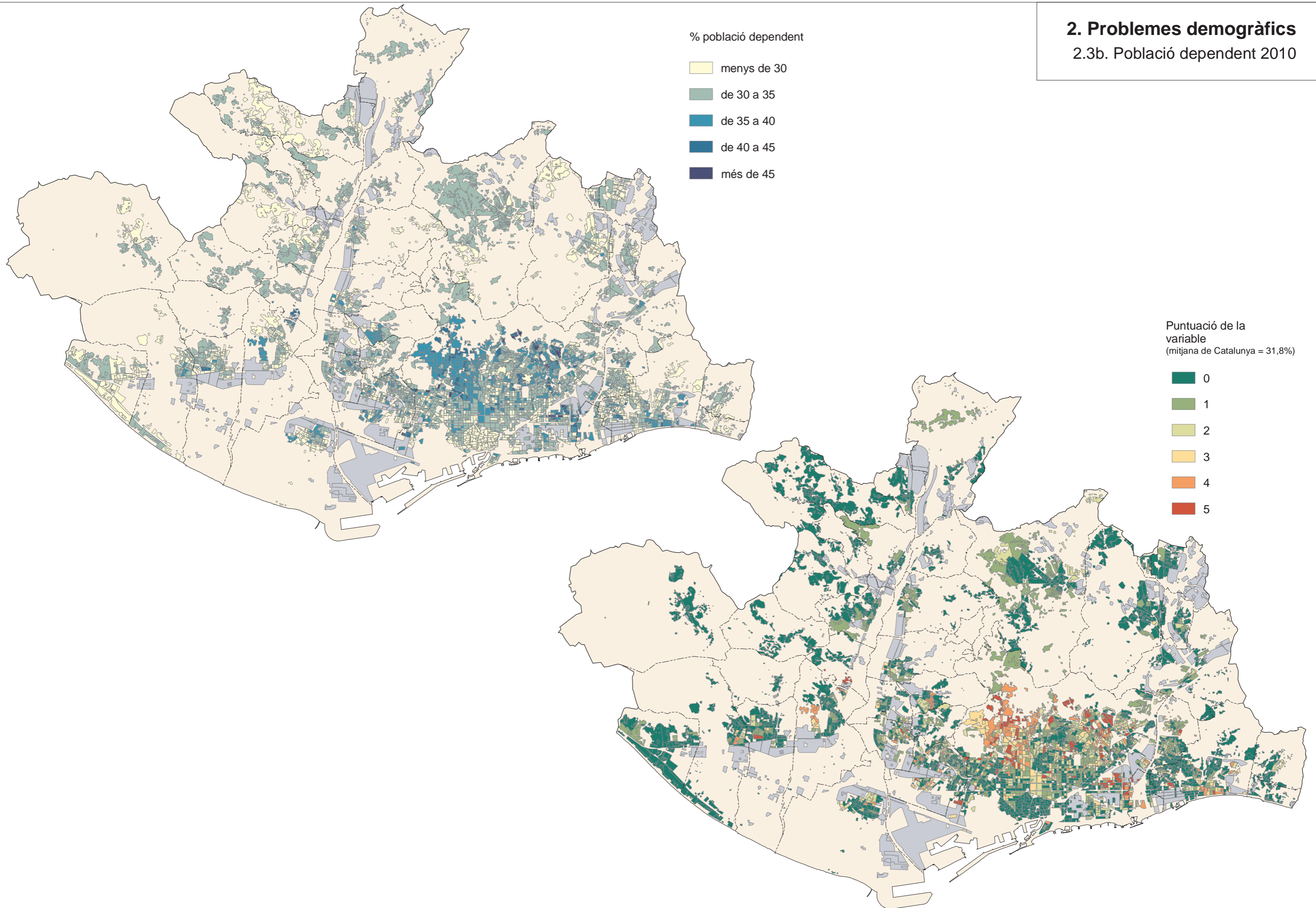
1

2

3

4

5



2. Problemes demogràfics

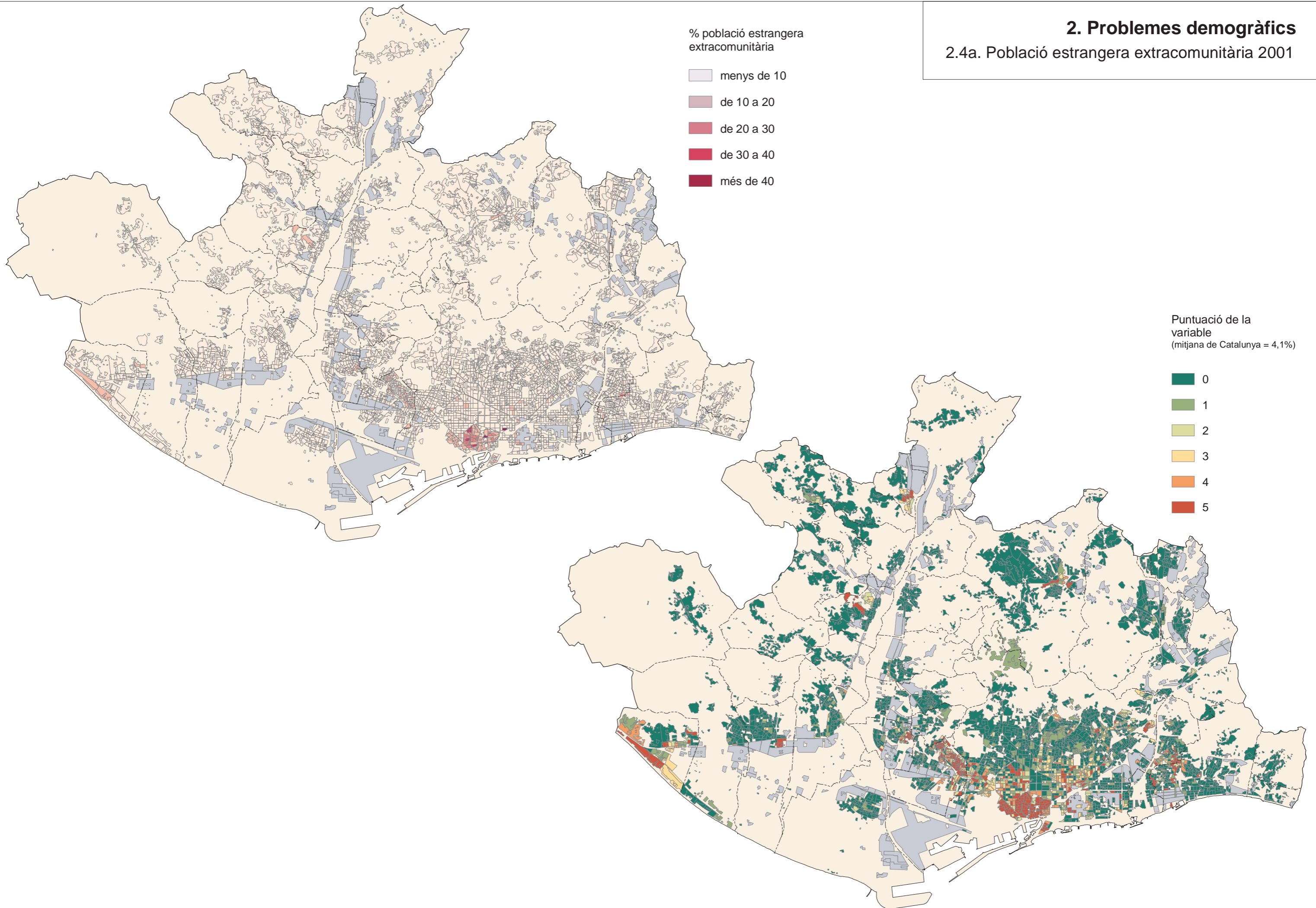
2.4a. Població estrangera extracomunitària 2001

% població estrangera
extracomunitària

- menys de 10
- de 10 a 20
- de 20 a 30
- de 30 a 40
- més de 40

Puntuació de la
variable
(mitjana de Catalunya = 4,1%)

- 0
- 1
- 2
- 3
- 4
- 5



2. Problemes demogràfics

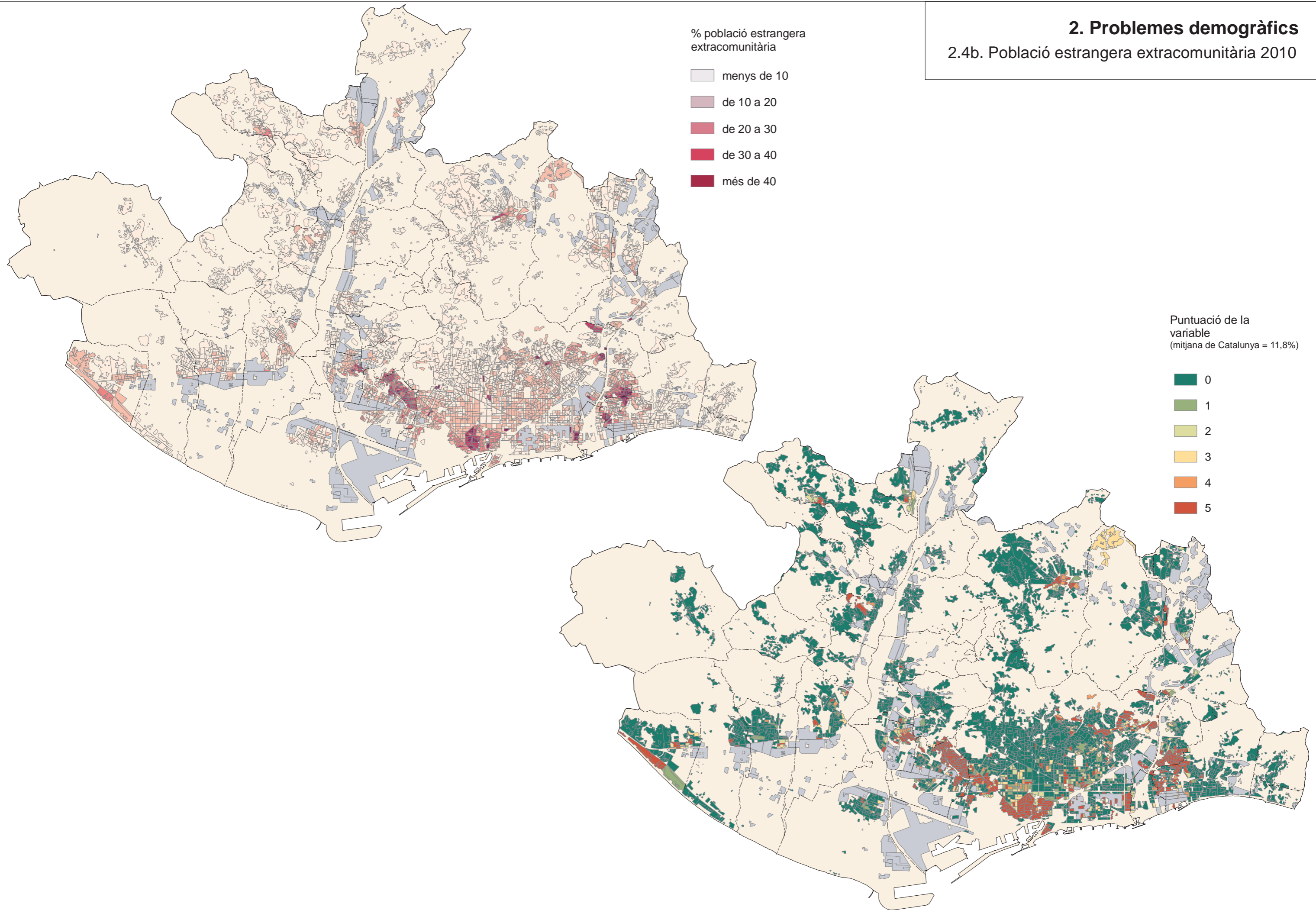
2.4b. Població estrangera extracomunitària 2010

% població estrangera
extracomunitària

- menys de 10
- de 10 a 20
- de 20 a 30
- de 30 a 40
- més de 40

Puntuació de la
variable
(mitjana de Catalunya = 11,8%)

- 0
- 1
- 2
- 3
- 4
- 5



3. Problemes econòmics, socials i ambientals

3.1 a) Elevada taxa d'atur 2001

b) Elevada taxa d'atur 2010

(1 punt per cada punt percentual superior a la mitjana de Catalunya de persones aturades)

3.2 Baix nivell educatiu 2001

Població de >10 anys sense títol de batxillerat o sense cicles de FP

(1 punt per cada punt percentual superior a la mitjana de Catalunya de població de baix nivell educatiu)

3.3 Baixa activitat econòmica, 2001

Locals inactius

(1 punt de per cada 5 punts percentuals superiors a la mitjana del locals inactius del municipi)

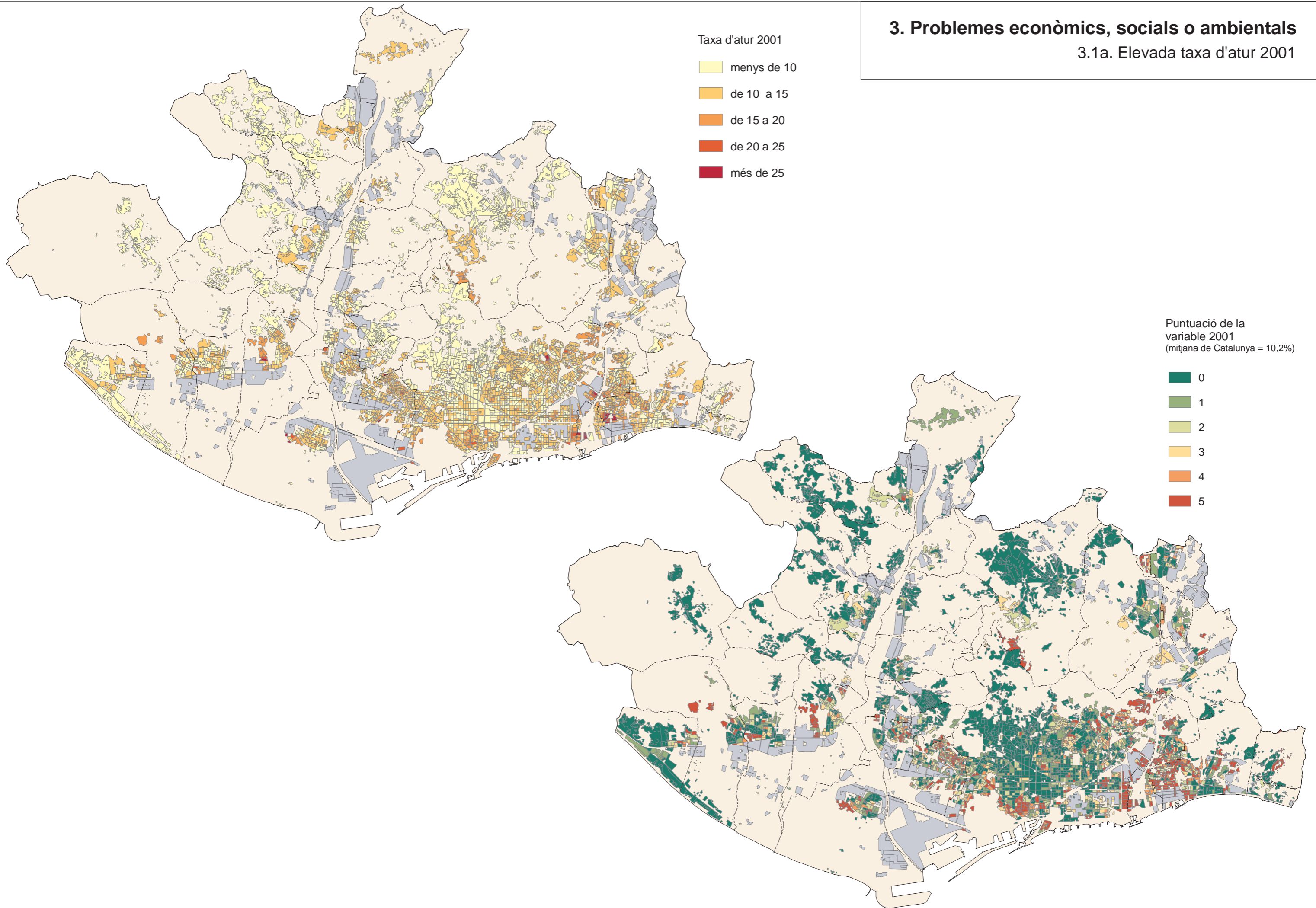
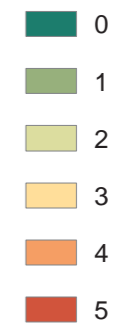
3. Problemes econòmics, socials o ambientals

3.1a. Elevada taxa d'atur 2001

Taxa d'atur 2001

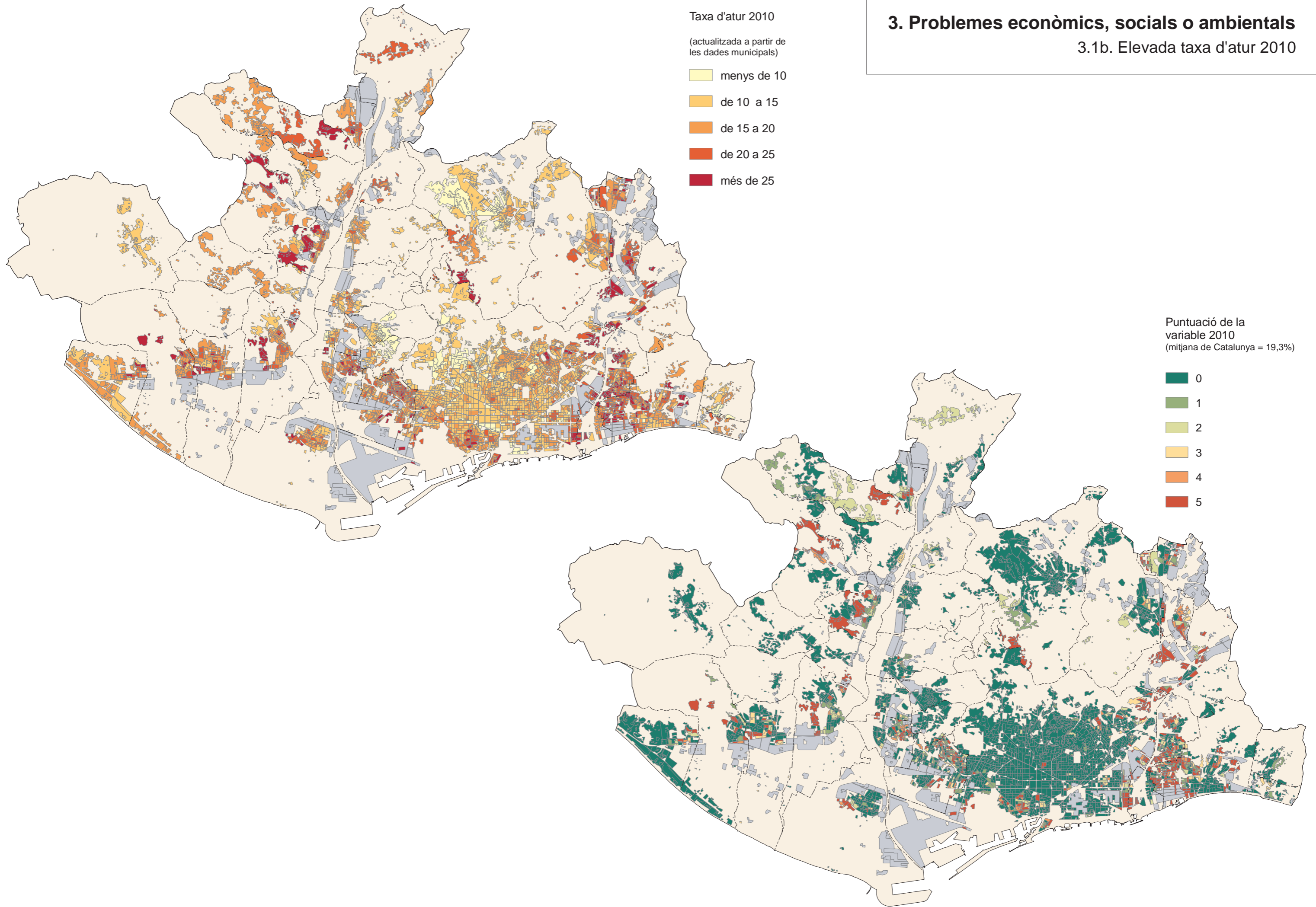


Puntuació de la variable 2001
(mitjana de Catalunya = 10,2%)



3. Problemes econòmics, socials o ambientals

3.1b. Elevada taxa d'atur 2010



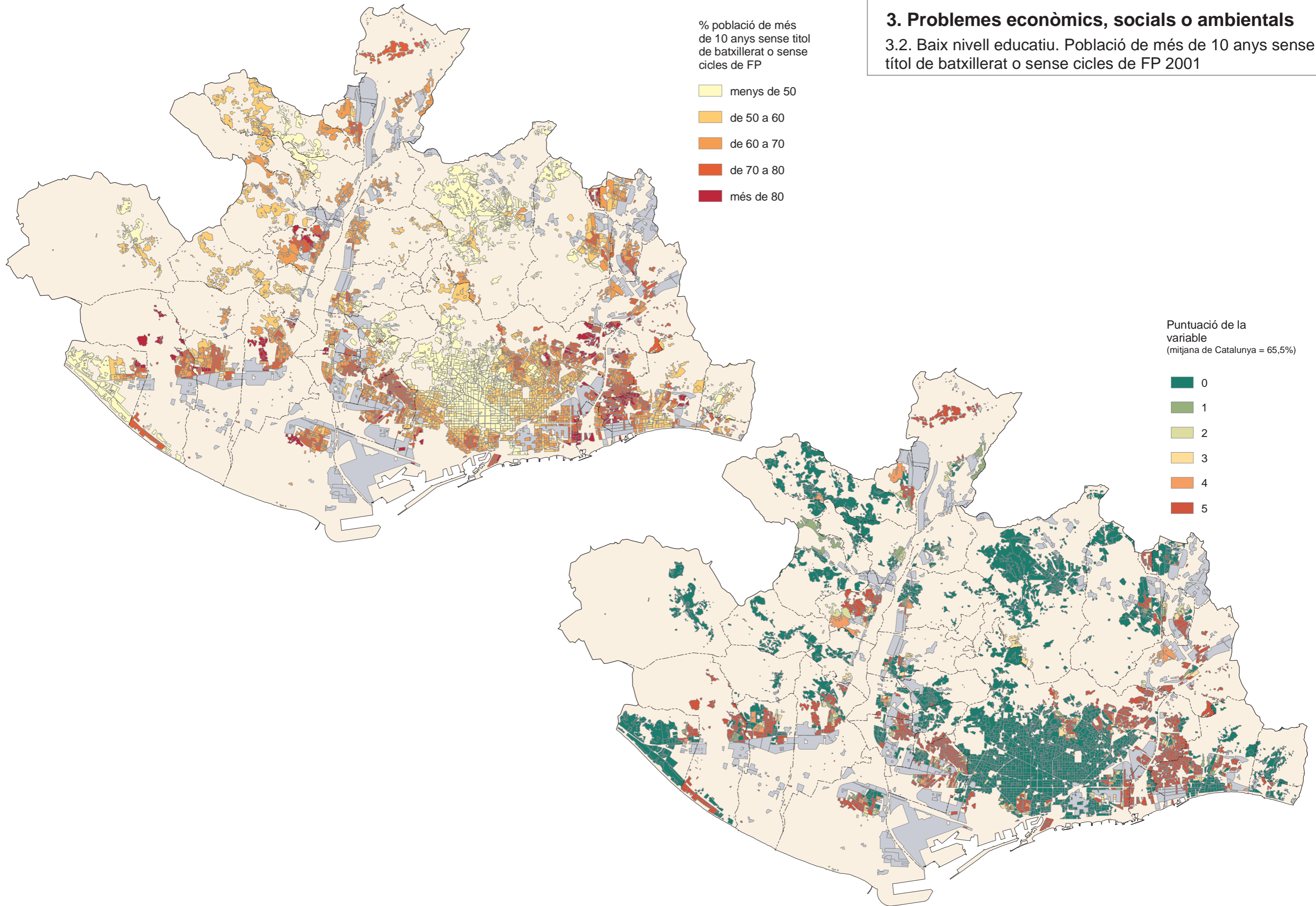
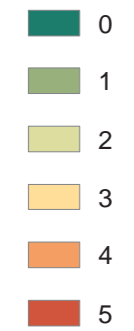
3. Problemes econòmics, socials o ambientals

3.2. Baix nivell educatiu. Població de més de 10 anys sense títol de batxillerat o sense cicles de FP 2001

% població de més de 10 anys sense títol de batxillerat o sense cicles de FP

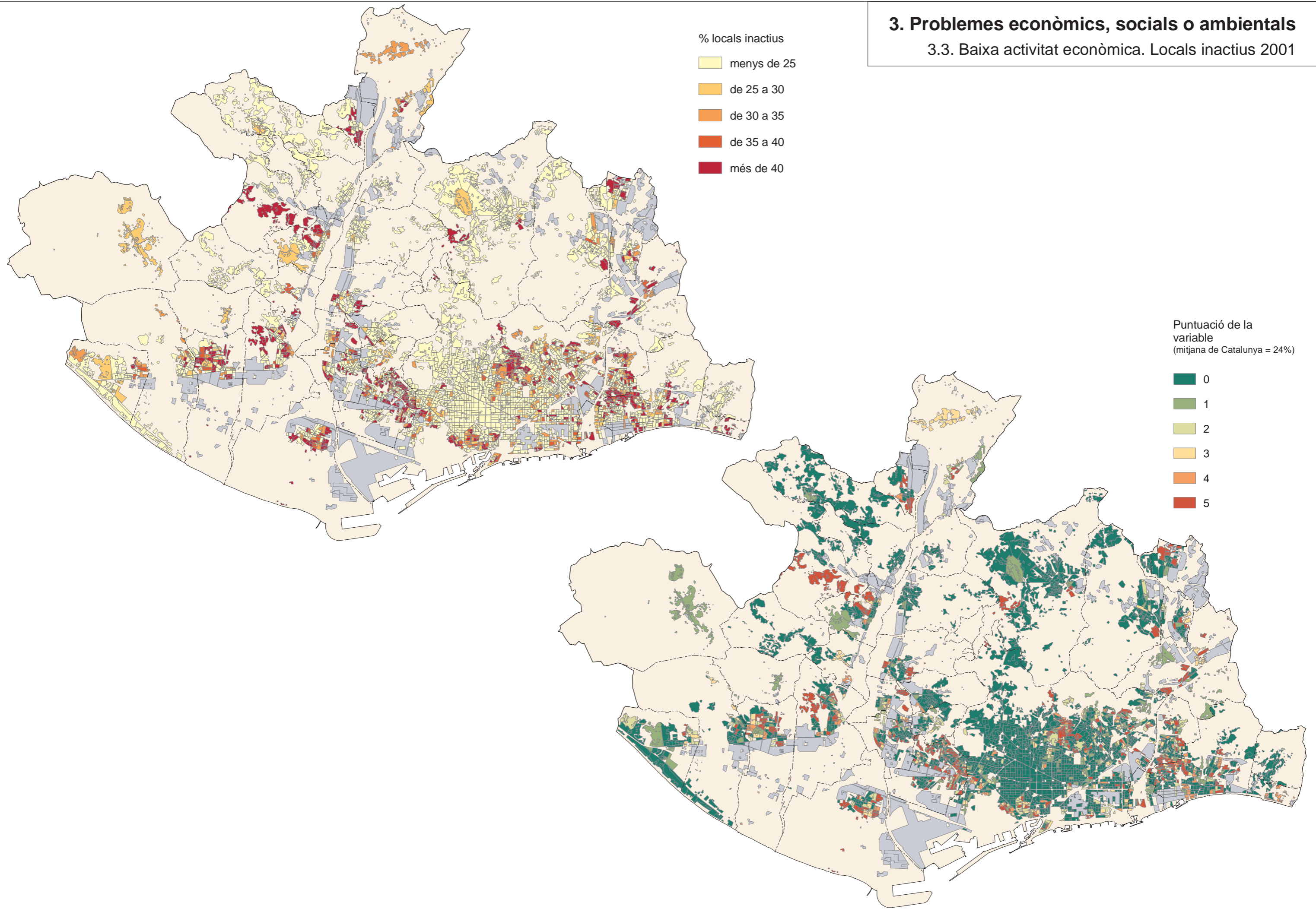


Puntuació de la variable
(mitjana de Catalunya = 65,5%)



3. Problemes econòmics, socials o ambientals

3.3. Baixa activitat econòmica. Locals inactius 2001



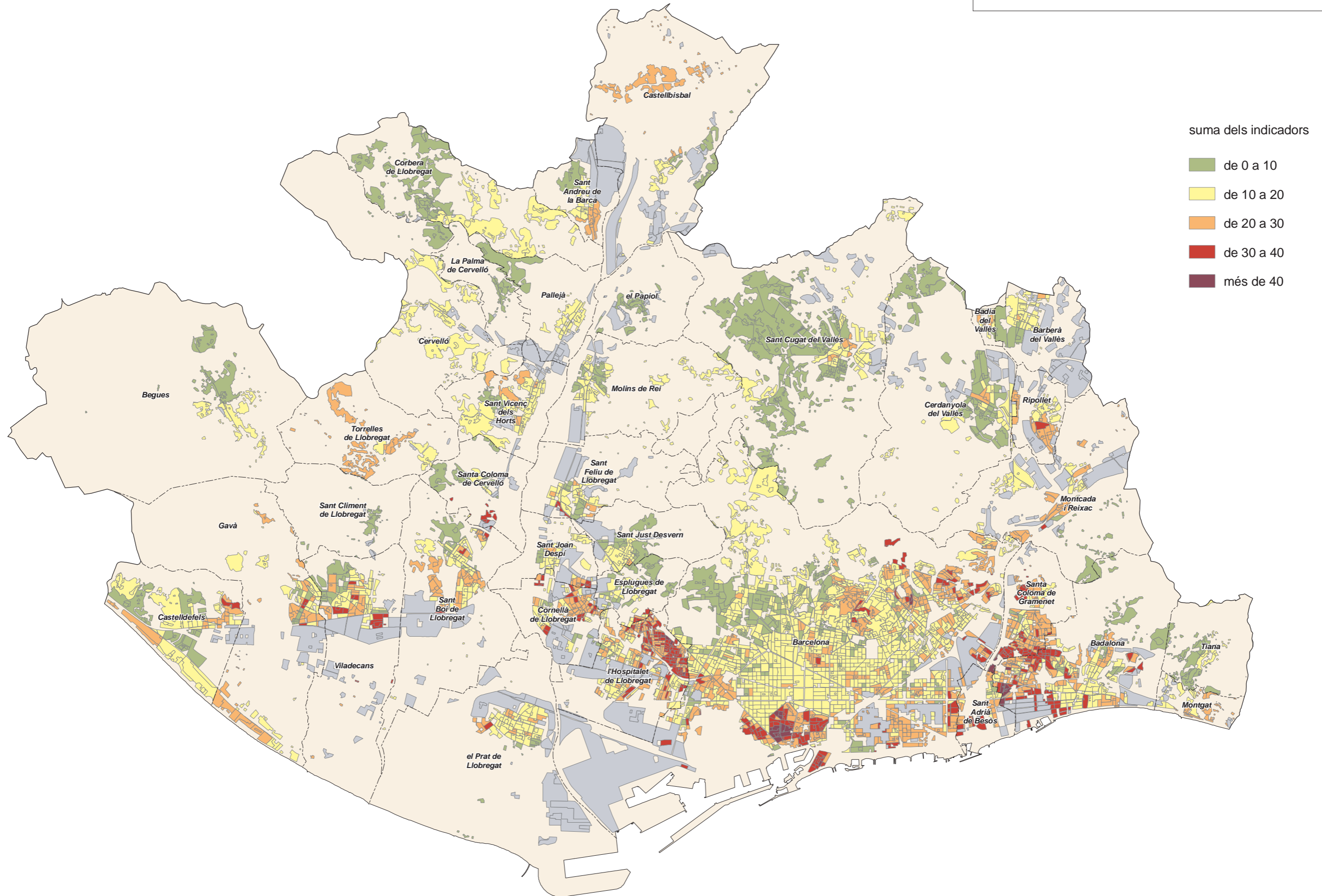
4. Resum i síntesi de resultats

4.1 Resultat de la suma d'indicadors

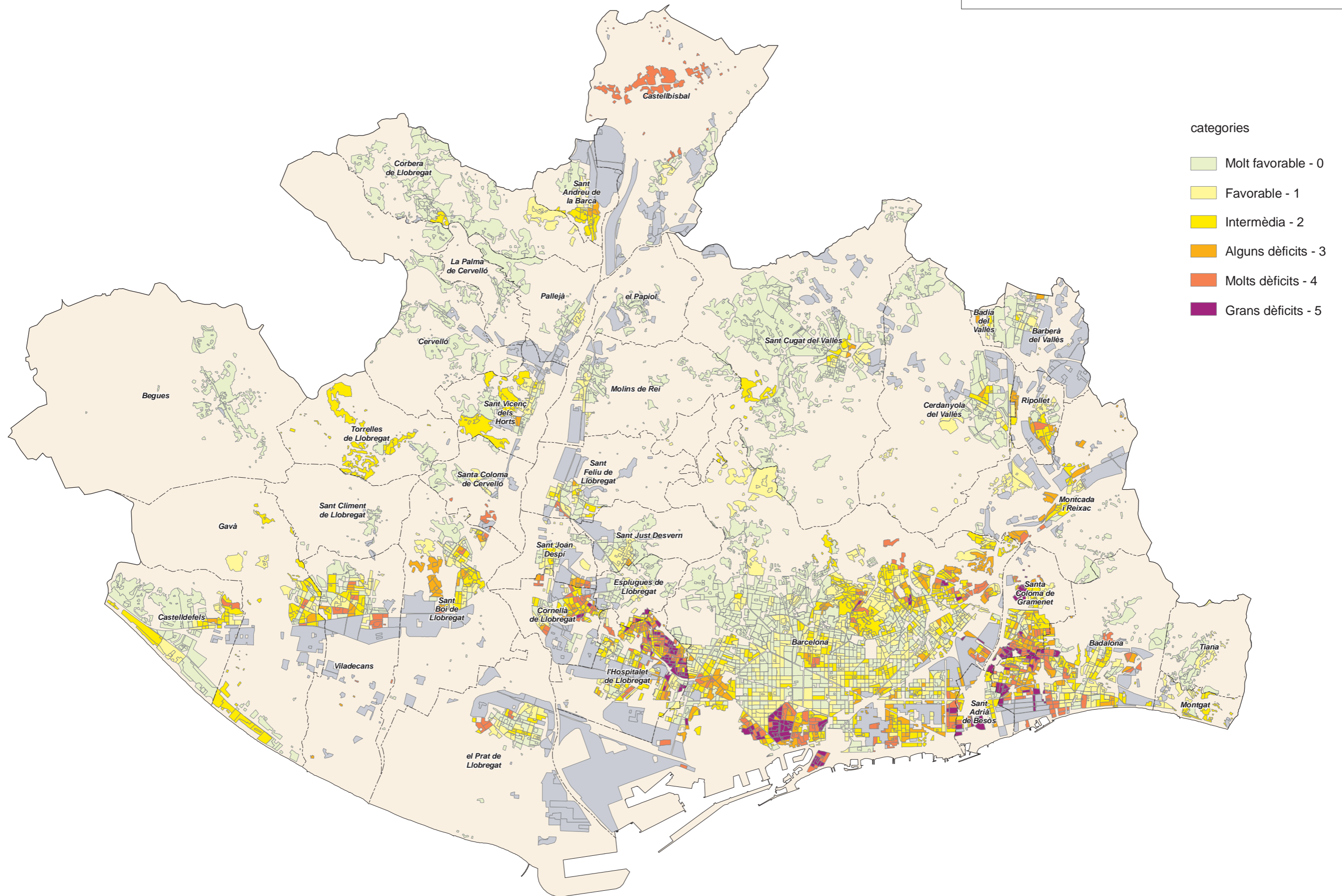
4.2 Classificació de les seccions censals segons resultats obtinguts

4.3 Actuacions aprovades de la Llei de Barris 2004-2010

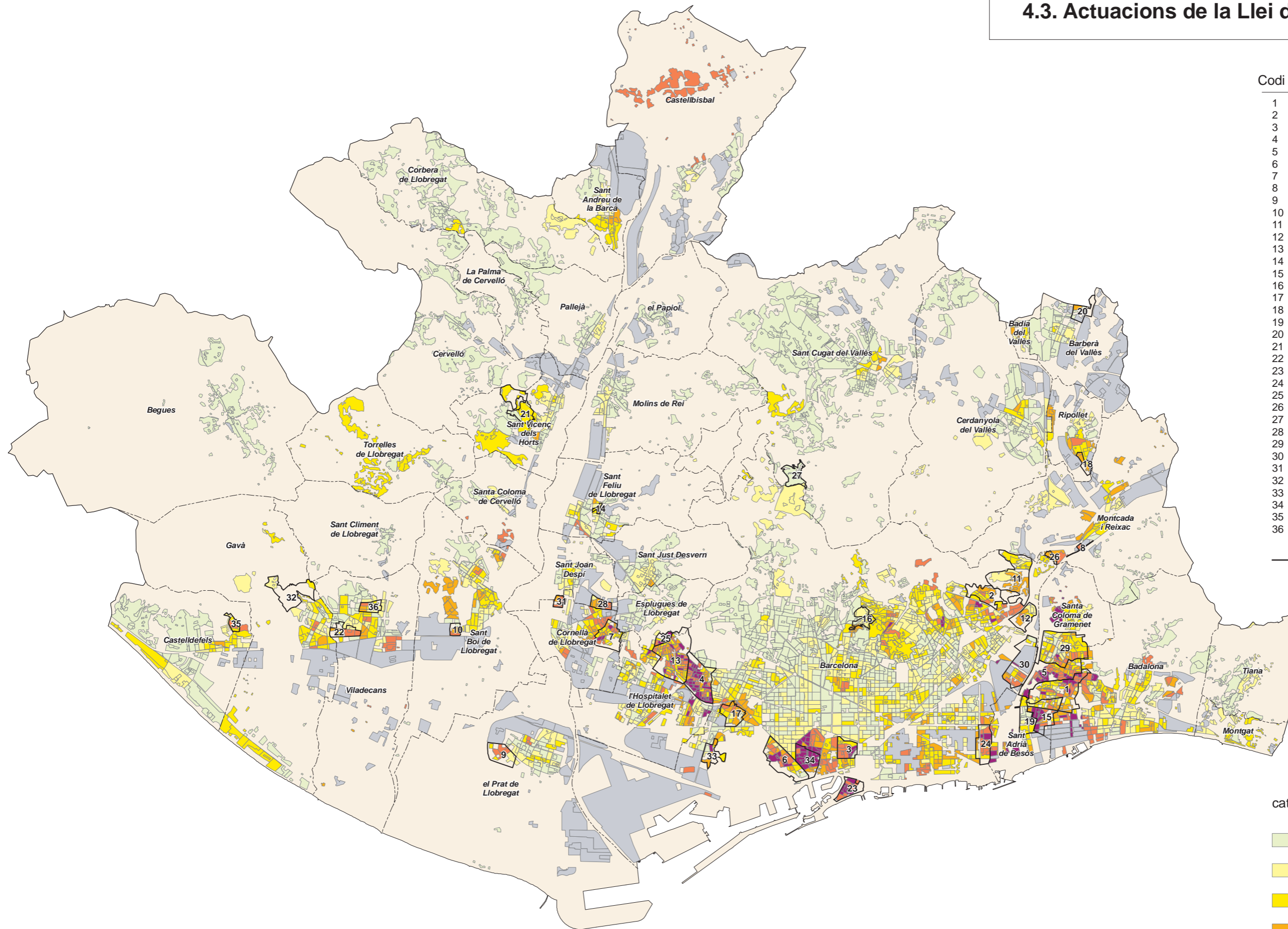
4.1. Resultat de la suma dels indicadors



4.2. Classificació de les seccions censals



4.3. Actuacions de la Llei de Barris, 2004-2010



Codi	Municipi	Nom
1	BAD	Serra d'en Mena
2	BCN	Roquetes
3	BCN	Santa Caterina i Sant Pere
4	HOS	Collblanc-La Torrassa
5	SCG	Serra d'en Mena
6	BCN	Poble Sec
7	COR	Sant Ildefons
8	MCD	La Ribera
9	PRT	Sant Cosme
10	SBO	Casablanca
11	BCN	Torre Baró-Ciutat Meridiana
12	BCN	Trinitat Vella
13	HOS	La Florida i Pubilla Casas
14	SFE	Can Calders-La Salut
15	BAD	Sant Roc, Artigues i el Remei
16	BCN	El Coll
17	BCN	La Bordeta
18	RIP	Can Mas
19	SAD	Sant Adrià Nord
20	BBV	La Romànica
21	SVH	La Guàrdia-La Font del Llargarut
22	VIL	Sector de Ponent
23	BCN	La Barceloneta
24	BCN	Maresme-Besòs
25	ESP	Can Vidalet
26	MCD	Can Sant Joan
27	SCU	Les Planes
28	SJO	Les Planes
29	SCG	Nucli Antic
30	BCN	Bon Pastor - Baró de Viver
31	COR	Barri Font Santa
32	GAV	Serra de les Farreres
33	BCN	La Vinya-Can Clos-Plus Ultra
34	BCN	Raval Sud
35	CDF	Vista Alegre
36	VIL	La Montserratina

— Actuacions de la Llei de barris

categories

Lightest Green	Molt favorable - 0
Light Green	Favorable - 1
Yellow	Intermèdia - 2
Orange	Alguns déficits - 3
Red	Molts déficits - 4
Dark Red	Grans déficits - 5