

# 27

## APROFUNDIMENT

### ODS A LES CIUTATS

**Metròpolis  
Barcelona**

Agència de  
Desenvolupament  
Econòmic



## Presentació de la monografia

Per a alcaldes i dirigents locals que treballen per millorar la qualitat de vida en entorns urbans, els ODS ofereixen un full de ruta per aconseguir un desenvolupament urbà més equilibrat i equitatiu. Totes les ciutats aspiren a incrementar la prosperitat, promoure la inclusió social, així com augmentar la resiliència i la sostenibilitat ambiental.

D'aquesta manera, els ODS capten gran part de l'agenda política de pràcticament totes les ciutats. Quan aquests objectius estan alineats amb els marcs existents de planificació i amb les prioritats de desenvolupament, poden enfortir els resultats en matèria de desenvolupament i proporcionar recursos addicionals per als governs locals.

La transició cap al desenvolupament sostenible és una oportunitat perquè els governs urbans i locals deixin enrere les vies tradicionals de desenvolupament per canalitzar polítiques més inclusives, ambientalment sostenibles i econòmicament exitoses.

Per als governs urbans i locals amb visió de futur, l'Agenda per al Desenvolupament Sostenible és una eina poderosa per mobilitzar l'acció col·lectiva al voltant d'objectius comuns, els quals no només milloren la qualitat de vida de les persones que hi viuen, sinó que també desenvolupa ciutats perquè es converteixin en centres atractius per a les inversions i liderin políticament la transició cap al desenvolupament sostenible a escala global.

Aquest informe destaca el paper clau i exemplificant que tenen les ciutats en el desenvolupament dels ODS a escala global. També explica com els governs locals de l'àrea metropolitana de Barcelona estan implementant polítiques i impulsant accions alineades amb els ODS per afrontar les principals tendències identificades en la Declaració per una Agenda Urbana de Catalunya.



TENDÈNCIES  
REPTES  
OPORTUNITATS  
TROP  
POSICIONAMENT

<b>1. L'Agenda 2030 i la seva implementació a nivell local</b>	<b>  4  </b>
1.1 Responsabilitats locals en l'aplicació de l'Agenda 2030	
1.2 Els ODS en el context de la crisi de la covid-19	
1.3 Plans, estratègies i compromisos alineats amb els ODS a l'àrea metropolitana de Barcelona	
<b>2. Els ODS a l'àrea metropolitana de Barcelona</b>	<b>  8  </b>
2.1 Societat	
2.2 Economia	
2.3 Medi ambient	
<b>3. Impuls de l'Agenda 2030 a nivell municipal</b>	<b>  16  </b>
<b>4. Casos i aplicacions pràctiques</b>	<b>  17  </b>
1. Projecte de ciutat verda a Vitoria-Gasteiz	
2. Urbanisme feminista i inclusiu a Viena	
3. <i>Housing Action Program</i> a Heidelberg	
4. Ecobarri Vauban a Friburg	
5. Mobilitat sostenible a Pontevedra	
6. Programa Confini per promoure la multiculturalitat a diverses ciutats d'Itàlia	
<b>5. Repercussió i aplicabilitat a l'AMB</b>	<b>  24  </b>
<b>6. Bibliografia</b>	<b>  25  </b>



# 1 L'Agenda 2030 i la seva implementació local

El setembre del 2015, els caps d'Estat i de Govern van acordar reconduir el món pel camí del desenvolupament sostenible mitjançant l'adopció de l'Agenda 2030 per al Desenvolupament Sostenible. Aquesta agenda per al desenvolupament mundial consta de 17 objectius de desenvolupament sostenible (ODS) que plantegen mesures quantitatives en les dimensions econòmica, social i ambiental.

## Abast dels ODS

A l'Assemblea General de l'ONU del 2015, 193 estats membres de les Nacions Unides van adoptar per unanimitat l'Agenda 2030 pel Desenvolupament Sostenible que conté 17 objectius de desenvolupament sostenible (ODS) que s'han d'assolir de cara al 2030.

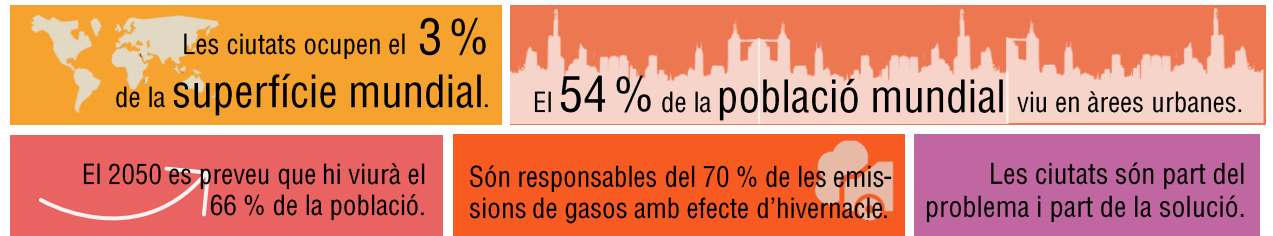
Els ODS, que van entrar en vigor el gener del 2016, són un conjunt d'objectius, **metes i indicadors d'aplicació universal** que fixen resultats quantitius en tres dimensions –social, econòmica i ambiental– del desenvolupament sostenible.

Com que tracten qüestions crítiques relatives a la sostenibilitat global, com la pobresa, el canvi climàtic, la desigualtat i la protecció dels ecosistemes, els ODS s'han d'implementar en **tots els països, en les diferents escales territorials**.



## El paper clau de les ciutats

Les ciutats i els assentaments urbans són clau per aconseguir els ODS mundials, ja que aquests entren en vigor en un món cada vegada més urbà. La urbanització ha generat alguns dels desafiaments més destacables per al desenvolupament en el món, però també brinda enormes oportunitats per impulsar el desenvolupament sostenible.



Font: elaboració pròpia a partir de [1].



## 1.1 Responsabilitats locals en l'aplicació de l'Agenda 2030

La consecució dels ODS interpel·la tots els nivells de govern, ja que tots tenen responsabilitats i disposen d'instruments per apropar-se a les fites assenyalades. Els governs locals no en són una excepció i han de tenir un paper actiu en la implementació de l'Agenda 2030.

L'OCDE estima que 105 de les 169 metes de l'Agenda 2030 no s'aconseguiran sense la implicació dels governs regionals i locals. Des de l'àmbit local, es reconeixen a l'Informe del progrés 2020 titulat Reconstruir el que és comú la **importància d'actuar a escala municipal mitjançant la planificació, execució i rendició de comptes d'actuacions** dirigides a la consecució dels ODS, així com la proximitat a la ciutadania. Tanmateix, l'elevat nombre de municipis, així com les característiques diferencials d'aquests respecte a la mida i població, fan difícil disposar d'un mapa complet de totes les iniciatives que s'estan impulsant.

Les municipalitats són l'àmbit territorial òptim per a la promoció del desenvolupament sostenible en els següents àmbits [3]:



**Realització d'actuacions locals vinculades amb els ODS**, com els plans de mobilitat urbana sostenible, la planificació del territori, les estratègies de desenvolupament sostenible locals, la promoció de polítiques d'igualtat i de seguretat ciutadana, els pactes locals per a l'ocupació i la formació, o les polítiques de cooperació.



**Desenvolupament de polítiques de participació ciutadana**, com iniciatives de govern obert, pressupostos participatius, ciutats educadores, consells veïnals o portals de transparència.



**Establiment de xarxes i mètodes de cooperació intermunicipal i internacional**, com la Xarxa de Ciutats pel Clima, les Ciutats Amigues dels infants, la xarxa de ciutats per a l'economia circular, el C40 o la participació, a través de la FEMP, de les diferents xarxes internacionals com l'organització Ciudades y Gobiernos Locales Unidos (UCLG) o el Science and Technology Organization Action on Climate Change (CMRE).

Agents que impulsen la promoció  
dels ODS a escala local



La Federació Espanyola de Municipis i Províncies (FEMP) és una associació espanyola d'entitats locals que agrupa ajuntaments, diputacions provincials, consells insulars i capítols insulars amb l'objectiu de defensar l'autonomia de les corporacions locals. Aquesta associació té un paper clau en la promoció i localització dels ODS en l'àmbit local, i ha estat reconeguda com a entitat palanca en el Pla d'acció del govern per a l'Agenda 2030.

ODS amb un grau més important de competències municipals [3]



## 1.2 Els ODS en el context de la crisi de la covid-19

La pandèmia global ha posat de manifest la centralitat dels principis de l'Agenda 2030 com a marc d'actuació global, estatal i local per tractar els seus efectes sanitaris, socials i econòmics.

Durant la pandèmia de la covid-19 ens hem adonat com mai abans de com d'interconnectats estan els sistemes i del paper rellevant i central que tenen les ciutats. Hem vist com es limitava la mobilitat, disminuïen dràsticament les nostres relacions socials i es comprometia el funcionament normal i l'activitat necessària de moltes empreses i organitzacions. **Les ciutats han estat els espais on s'han detectat els principals problemes derivats d'aquesta crisi i els ajuntaments han estat el primer lloc on ha acudit la ciutadania davant d'aquests problemes.**

Els ens locals han hagut d'adaptar ràpidament una part important de la planificació municipal i han hagut de liderar la primera línia de resposta a l'emergència social, fent funcionar les xarxes urbanes per al suport mutu i l'intercanvi de productes i informació.

D'altra banda, aquesta situació ens està fent conscients dels **impactes del model urbà** i de la interacció entre els sistemes que el configuren: una deficient qualitat de l'aire, alts nivells de congestió, falta d'hàbits saludables, baixos nivells d'habitabilitat de molts habitatges, pobresa energètica, desigualtat social, etc.

Així, la pandèmia global ha posat de manifest la centralitat dels principis de l'Agenda 2030 com a marc d'actuació global, estatal i local per tractar els efectes sanitaris, socials i econòmics que ha tingut. **Però, què hem après en aquesta crisi per sortir-ne amb unes ciutats més ben preparades, més inclusives, més resilients i que generen una qualitat de vida millor?**

Alguns dels **aprenentatges i oportunitats clau per al benestar i la sostenibilitat de les nostres ciutats** han estat resumits per la Iniciativa de planificació urbana, medi ambient i salut de l'Institut de Salut Global de Barcelona [4] en els següents punts:

**Canvis en l'ús del sòl.** L'ús de l'espai i el trànsit, la qualitat de l'aire i la gestió dels espais verds són elements del disseny urbanístic fonamentals per crear salut i benestar. Les ciutats han de ser espais mixtos, on les persones puguin proveir-se dels serveis bàsics de manera local, amb teixits socials resistents que minimitzin les desigualtats.

**Incrementar els espais verds.** Les ciutats amb suficients parcs, boscos, arbres, rius o llacs, tenen beneficis evidents, com la mitigació de la calor i el soroll i la compensació de les emissions de carboni. A la vegada, aquests efectes aporten múltiples beneficis per a la salut, com ara una millora de la salut mental i del funcionament cognitiu i millores en l'estat d'ànim.

**Fomentar el teletreball i la flexibilitat horària.** La pandèmia ha demostrat que, en alguns casos, el teletreball és possible, i ajuda a descongestionar les hores punta del transport públic, redueix la necessitat de desplaçaments, la contaminació atmosfèrica i les emissions de CO<sub>2</sub>. En l'àmbit social, facilita la conciliació laboral, personal i familiar.

**Reduir els cotxes i augmentar els espais per al transport actiu.** El 50 % dels viatges en cotxe es fan en trajectes de menys de cinc km, una distància que es podria recórrer mitjançant formes de transport actiu, com la bicicleta. Prioritzar els vianants en l'espai públic té molts avantatges tant per a la salut com per als nostres models ambientals, socials i econòmics. Moltes ciutats han utilitzat mesures tàctiques i provisionals per adequar o redistribuir l'espai públic i la xarxa viària. Aquests canvis s'han de prioritzar i, en els casos en què han funcionat, fer-los permanents.

**Millorar i ampliar el transport públic sostenible i saludable.** Per fer viable una ciutat amb menys cotxes és necessari disposar d'un transport públic multimodal eficient i assequible.

**Fomentar el consum local.** La venda en línia de productes ha disparat durant la pandèmia els desplaçaments de vehicles de repartiment i l'increment de residus de plàstic, paper i cartó de l'emballatge individual dels productes. Si bé ha estat una ajuda per resoldre la distribució de béns durant el confinament, a mitjà i llarg termini s'ha de pensar en com estimular el comerç local i de proximitat.

# 1.3 Plans, estratègies i compromisos alineats amb els ODS a l'àrea metropolitana de Barcelona

A l'àrea metropolitana de Barcelona s'integren els ODS en múltiples activitats, plans i programes, que desenvolupen accions per tal d'assolir-los.

<p><b>1</b> FI DE LA POBRESA</p>	<ul style="list-style-type: none"> <li>Estratègia per a la inclusió social i la reducció de les desigualtats 2017-2027</li> <li>Pla director de cooperació per a la justícia global de Barcelona 2018-2021</li> <li>Estratègia sobre canvi demogràfic i envelliment 2018-2030</li> <li>Pla Barcelona, ciutat refugi</li> <li>Pla de lluita contra el sensellarisme a Barcelona 2016-2020</li> </ul>	<p><b>2</b> FAM ZERO</p>	<p><b>3</b> SALUT I BENESTAR</p> <ul style="list-style-type: none"> <li>Estratègia de salut sexual i reproductiva</li> <li>Mesura de govern per una democratització de la cura 2017-2020</li> <li>Pla d'acció sobre drogues de Barcelona</li> <li>Pla de salut</li> <li>Pla de salut mental de Barcelona 2016-2022</li> <li>Pla estratègic de l'esport 2012-2022</li> </ul>		
<p><b>4</b> EDUCACIÓ DE QUALITAT</p>	<ul style="list-style-type: none"> <li>Projecte educatiu de ciutat (PEC)</li> <li>Pla d'adolescència i joventut 2017-2021</li> <li>Pla Barcelona ciència</li> <li>Estratègia d'educació per a la justícia global</li> <li>Programa BCN Interculturalitat</li> </ul>	<p><b>5</b> IGUALTAT DE GÈNERE</p> <ul style="list-style-type: none"> <li>Pla per a la justícia de gènere 2016-2020</li> <li>Pla estratègic contra el sexisme a la ciutat 2017-2022</li> <li>Estratègia contra la feminització de la pobresa i de la precarietat a Barcelona</li> <li>Ciutat Barcelona contra la violència masclista</li> <li>Pla municipal per a la diversitat sexual i de gènere 2016-2020</li> <li>Pla per a l'abordatge integral del treball sexual (ABITS)</li> </ul>	<p><b>6</b> AIGUA NETA I SANEJAMENT</p> <ul style="list-style-type: none"> <li>Pla per a l'aprofitament dels recursos hídrics alternatius 2017-2022</li> <li>Protocol d'actuació per a risc de sequera de la ciutat de Barcelona</li> </ul>		
<p><b>7</b> ENERGIA NETA I ASSEQUIBLE</p>	<ul style="list-style-type: none"> <li>Pla clima 2018-2030</li> <li>Compromís ciutadà per la sostenibilitat 2012-2022</li> <li>Estratègia de transició cap a la sobirania energètica</li> <li>Pla de renovació integral de l'enllumenat 2018-2020</li> </ul>	<p><b>8</b> TREBALL DECENT I CREIXEMENT ECONÒMIC</p> <ul style="list-style-type: none"> <li>Pla de contractació pública sostenible</li> <li>Estratègia de desenvolupament econòmic de proximitat</li> <li>Estratègia de reforç i projecció del comerç a Barcelona 2017-2019</li> <li>Estratègia per a l'ocupació de Barcelona 2016-2020</li> <li>Pla de promoció econòmica internacional de Barcelona 2017-2020</li> </ul>	<p><b>9</b> INDÚSTRIA, INNOVACIÓ I INFRAESTRUCTURES</p> <ul style="list-style-type: none"> <li>Estratègia per a la implantació del vehicle elèctric a la ciutat</li> <li>Pla Estratègic de mercats 2015-2025</li> <li>Sectors estratègics de l'economia de Barcelona</li> </ul>	<p><b>10</b> REDUCCIÓ DE LES DESIGUALTATS</p> <ul style="list-style-type: none"> <li>Pla pel dret a l'habitatge 2016-2025</li> <li>Pla Barcelona ciutat digital</li> <li>Pla municipal de lluita contra la islamofòbia</li> </ul>	
<p><b>11</b> CIUTATS I COMUNITATS SOSTENIBLES</p>	<ul style="list-style-type: none"> <li>Pla clima 2018-2030</li> <li>Pla de mobilitat urbana 2019-2024</li> <li>Programa Superilles</li> <li>Pla de barris de Barcelona 2016-2022</li> <li>Compromís ciutadà per la sostenibilitat 2012-2022</li> <li>Pla BUITS: buits urbans amb implicació territorial i social</li> <li>Pla de millora integral de l'espai públic</li> <li>Pla especial de protecció i potenciació de la qualitat urbana</li> <li>Pla especial urbanístic d'allotjaments turístics (PEUAT)</li> </ul>	<p><b>12</b> CONSUM I PRODUCCIÓ RESPONSABLES</p> <ul style="list-style-type: none"> <li>Estratègia d'impuls del consum responsable 2016-2019 (EICR)</li> <li>Estratègia de desenvolupament econòmic de proximitat</li> <li>Pla d'impuls de l'economia social i solidària 2016-2019</li> </ul>	<p><b>14</b> VIDA SUBMARINA</p> <ul style="list-style-type: none"> <li>Pla estratègic dels espais litorals de la ciutat</li> </ul>	<ul style="list-style-type: none"> <li>Estratègia per a la inclusió social i la reducció de les desigualtats 2017-2027</li> <li>Estratègia local amb el poble gitano de Barcelona</li> <li>Pla d'accessibilitat universal 2018-2026</li> <li>Pla municipal d'acció comunitària 2018-2022</li> </ul>	
<p><b>13</b> ACCIÓ CLIMÀTICA</p>	<ul style="list-style-type: none"> <li>Pla clima 2018-2030</li> <li>Compromís ciutadà per la sostenibilitat 2012-2022</li> <li>Estratègia de la bicicleta per Barcelona</li> <li>Model de resiliència urbana de Barcelona</li> <li>Pla del verd i de la biodiversitat 2020</li> <li>Programa terrats vius i cobertes verdes</li> </ul>	<p><b>15</b> VIDA D'ECOSISTEMES TERRESTRES</p> <ul style="list-style-type: none"> <li>Compromís ciutadà per la sostenibilitat 2012-2022</li> <li>Pla director de l'arbrat de Barcelona 2017-2037</li> <li>Pla del verd i de la biodiversitat 2020</li> <li>Programa terrats vius i cobertes verdes</li> </ul>	<p><b>17</b> ALIANÇA PER A ASSOLIR ELS OBJECTIUS</p> <ul style="list-style-type: none"> <li>Compromís ciutadà per la sostenibilitat 2012-2022</li> <li>Estratègia per a la inclusió social i la reducció de les desigualtats 2017-2027</li> <li>Pla director de cooperació per a la justícia global de Barcelona 2018-2021</li> </ul>	<ul style="list-style-type: none"> <li>Programa BCN Interculturalitat</li> <li>Pla director de cooperació per a la justícia global de Barcelona 2018-2021</li> <li>Estratègia d'educació per la justícia global</li> <li>Mesura de govern per al foment de la participació de persones d'origens i contextos culturals diversos en els canals de participació</li> <li>Pla per a la millora de la transparència pressupostària</li> <li>Programa Barcelona, ciutat de drets</li> <li>Pla local de prevenció i de seguretat ciutadana de Barcelona 2016-2019</li> </ul>	<p><b>16</b> PAU, JUSTÍCIA I INSTITUCIONS SÒLIDES</p>

## 2 Els ODS a l'àrea metropolitana de Barcelona

Els ODS aborden els grans reptes globals. Ara bé, no hi ha repte global que no afecti les nostres llars, pobles i ciutats. En les pàgines següents, es concreten els reptes i les oportunitats a què l'àrea metropolitana de Barcelona s'enfronta des de tres perspectives –social, econòmica i mediambiental–, que a la vegada integren el conjunt d'objectius desenvolupats per l'Agenda 2030.



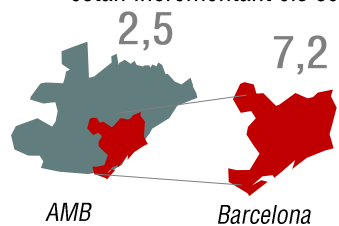
## 2.1 Societat

### Reptes

La selecció de reptes que es presenten a continuació s'ha dut a terme seguint les tendències identificades en la Declaració per una Agenda urbana de Catalunya, ratificada el 5 de novembre del 2018 per la Generalitat de Catalunya.

1 2 4 5 10 **Desigualtat**

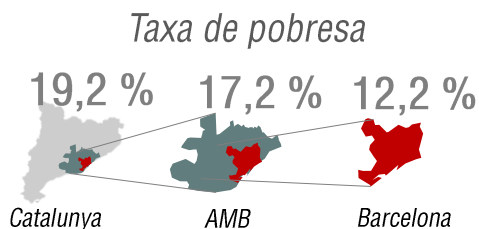
La desigualtat està augmentant en els hàbitats urbans. A Barcelona, encara que la renda disponible per capita ha crescut lleugerament, la tendència a la polarització és clara: les zones més riques estan incrementant els seus ingressos, mentre que les més pobres veuen com es redueixen.



Coeficient de multiplicació dels ingressos de les famílies mitjanes del barri més ric respecte a l'ingrés mitjà anual de les més pobres.

Font: [5].

La distribució de la pobresa és asimètrica entre col·lectius. Cal destacar l'elevada pobresa infantil, que la pateix més d'una quarta part dels menors de setze anys de l'àrea metropolitana de Barcelona: un 26,4 % els anys 2017 i 2018. En l'origen d'aquesta realitat trobem la precarietat laboral i l'impacte negatiu que comporta encara avui la maternitat en les trajectòries ocupacionals femenines.



Els salaris mensuals de les dones eren l'any 2015 un 24,4 % inferiors als dels homes a l'àrea metropolitana de Barcelona. Barcelona és el segon municipi amb una bretxa de gènere més baixa (22,8 %).

Font: [6].

3

**Salut**

La desigualtat social i els desequilibris en la renda familiar (desocupació, empobriment, inestabilitat) entre zones i barris de les ciutats són factors que incideixen directament en l'esperança de vida dels ciutadans i en la qualitat de la seva salut.

L'any 2051, la població dependent a Catalunya s'haurà doblat i arribarà a ser el 55,9 % del país.



Més de la meitat de la població de la ciutat està exposada a nivells de soroll de trànsit per sobre dels que recomana l'OMS. L'exemple és el districte on la població està més exposada al soroll de trànsit.



Font: [7].

1

3

**Habitatge**

Les males condicions de l'habitatge o l'esforç econòmic per poder-lo pagar són alguns dels reptes que cal afrontar a les ciutats. A Barcelona, les persones que viuen de lloguer, les persones amb menys ingressos i les nascudes a l'estranger destinen un 40 % dels seus ingressos a pagar les despeses de l'habitatge.

En els últims cinc anys, els preus del lloguer han augmentat un 33 %. El nombre de persones que ha sol·licitat un habitatge de protecció oficial continua augmentant i dobla el de fa cinc anys.

El nombre de persones sense llar també continua creixent, tot i que els recursos per evitar que la gent visqui al carrer han augmentat en els últims anys.

L'any 2019 es van produir 1.700 desnonaments a Barcelona. La majoria van ser a Nou Barris, Sants-Montjuïc i Ciutat Vella.

Font: [8].

Inclou...



## 2.1 Societat

### Oportunitats

En aquest apartat es destaquen algunes de les iniciatives d'aplicació dels ODS a l'àrea metropolitana de Barcelona, que obren noves oportunitats i ens animen a pensar les ciutats des de la perspectiva de la sostenibilitat social.

**Programa d'arranjament d'interiors d'habitatges per a persones en situació de vulnerabilitat.** L'Ajuntament de Barcelona impulsa la rehabilitació d'habitatges amb l'objectiu de garantir un habitatge digne a tota la ciutadania. També ha col·laborat amb entitats socials per a la inserció laboral i l'accés a l'habitatge de persones en risc d'emergència social en projectes com el Teixim Barris.

**Més recursos per abordar el sensellarisme femení.** La perspectiva de gènere s'incorpora a les polítiques per fer front al sensellarisme barceloní amb una nova mesura de govern que aprofundeix en les condicions específiques de les dones sense llar. Alguns dels projectes que s'han desenvolupat en aquesta línia són:

- ♀ Nous allotjaments per a dones o famílies monoparentals femenines, com els de l'equipament del carrer de Tànger o el model d'allotjaments provisionals de proximitat (APROP).
- ♀ Reforma dels equipaments amb perspectiva de gènere.

**Lluita contra la pobresa energètica.** L'àrea metropolitana de Barcelona disposa del Pla Metropolità de suport a les polítiques socials municipals 2020-2023 per fer front a les situacions de pobresa energètica. A través del programa Llars Vulnerables d'aquest pla, vol donar suport econòmic a actuacions municipals dirigides a donar resposta efectiva a la falta de recursos per fer front al pagament dels subministraments d'energia i aigua, dur a terme auditories i donar eines als usuaris perquè puguin reduir les despeses de subministraments i afrontar l'emergència d'habitatge.



**Projecte pilot de lluita contra la pobresa i l'exclusió social.** El B-Mincome, un projecte cofinançat per la Unió Europea, s'ha desenvolupat en deu barris de l'eix del Besòs amb l'objectiu d'analitzar els resultats de combinar una transferència monetària mensual a les llars amb polítiques actives d'inclusió sociolaboral. El programa ha permès que 952 famílies rebin 480 euros de mitjana al mes durant dos anys.

**Una metròpoli més verda i més apta per caminar i jugar.** Des dels diferents ajuntaments dels municipis de l'àrea metropolitana de Barcelona s'han impulsat mesures perquè els vianants siguin els protagonistes de la mobilitat a la ciutat a través de la transformació de l'espai públic en un entorn més amable, menys contaminant i més segur.

- 🚶 Projecte "Obrim Carrers", amb el qual diversos carrers de Barcelona es tallen completament al trànsit.
- 🚶 Barcelona està impulsant el projecte Ciutat 30 per transformar-se en una ciutat on la velocitat màxima de circulació dels vehicles sigui de 30 km/h. Aquesta transformació es divideix en fases i actualment el projecte es troba en la primera.

**Escoles amb entorns pacificats.** A Barcelona, les escoles amb entorns pacificats arribaran a 155 l'any 2022. Les actuacions inclouen reduir el nombre de carrils i la velocitat de circulació i crear espais plaça amb elements de joc.

**Guia per garantir els drets LGTBI a les empreses.** La Guia de bones pràctiques LGTBI de Barcelona Activa per a les empreses assessora les empreses en la gestió de la diversitat i els proporciona eines per a la gestió del talent i la selecció, la promoció i la gestió del personal i polítiques per a la direcció empresarial.

## 2.2 Economia

### Reptes

La selecció de reptes que es presenten a continuació s'ha dut a terme seguint les tendències identificades en la Declaració per una Agenda urbana de Catalunya, ratificada el 5 de novembre del 2018 per la Generalitat de Catalunya.

#### A causa, en part, de les diferències entre la renda mitjana territorial

1

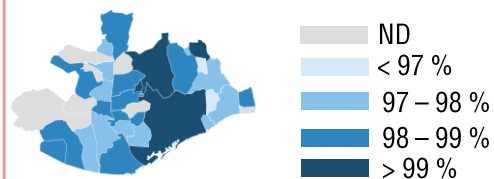
4

5

#### Desigualtat d'oportunitats

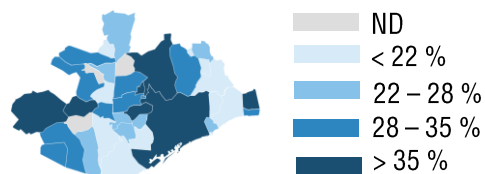
Els municipis més rics són els que presenten una proporció més alta de població amb educació superior. La renda del declarant, la taxa d'atur i altres factors poden explicar fins al 91 % de la variabilitat de la població amb nivell d'educació superior als municipis de l'AMB.

#### Taxa d'alfabetització



Font: [9].

#### Població amb educació superior



8

16

#### Seguretat



Hi ha espais urbans que són més susceptibles a la radicalització, l'impacte de la xenofòbia i la violència.



També són cada vegada una amenaça més important els atacs cibernètics, que poden comprometre el funcionament normal de les infraestructures, els subministraments i els serveis urbans.

La percepció de seguretat a l'AMB es manté en lleuger ascens en els darrers anys, fins als 6,5 punts [10].

#### A causa, en part, dels efectes de la globalització econòmica

8

16

#### Gentrificació

La globalització dels espais urbans està eliminant algunes referències històriques i locals de les ciutats i banalitzant alguns espais col·lectius, perquè es mercantilitza el patrimoni. Barcelona està patint les conseqüències de la gentrificació i el turisme de masses que, en última instància, estan provocant l'expulsió dels habitants dels hàbitats urbans més centrals.

8

9

#### Digitalització

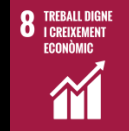
El sector TIC s'acosta als 60.000 llocs de treball a la ciutat, amb un augment consolidat durant els darrers sis anys. Representa el 5,5 % dels llocs de treball i prop del 4% del teixit empresarial de la ciutat.

El futur del sector comercial a l'àrea metropolitana de Barcelona passa, sobretot, per l'entrada de les noves tecnologies. Aquesta transició comporta certs reptes, com per exemple un ús més elevat dels cotxes de repartiment, que ja suposen el 20 % de la mobilitat i el 40 % de les emissions.

Cal vetllar per la protecció dels drets digitals de les persones i perquè tecnologies que cada cop tenen més impacte, com la intel·ligència artificial o les dades massives, serveixin realment per millorar els serveis públics i no per generar noves desigualtats.

Font: [11].

Inclou...



## 2.2 Economia

### Oportunitats

En aquest apartat es destaquen algunes de les iniciatives d'aplicació dels ODS a l'àrea metropolitana de Barcelona, que obren noves oportunitats i ens animen a pensar les ciutats des de la perspectiva de la sostenibilitat econòmica.

**Beques d'emprenedoria social i tecnològica.** Amb la finalitat d'impulsar l'emprenedoria social i tecnològica i amb l'objectiu d'enfortir el teixit econòmic per potenciar la capacitat d'innovació, les beques impulsades per l'Àrea Metropolitana de Barcelona faciliten l'acompanyament tutelat per a la posada en marxa de projectes. Les beques estan destinades a emprenedors i tenen una dotació mínima de 5.000 euros.

**Subvencions a l'economia social i solidària.** L'Ajuntament de Barcelona obre la cinquena convocatòria específica per enfortir i reactivar l'economia social i solidària amb la Convocatòria de subvencions 2021 per a l'enfortiment i reactivació de l'economia social i solidària (ESS) i el desenvolupament de projectes que executen l'estratègia ESS 2030 BCN amb un pressupost total d'1,2 milions d'euros. Enguany es destinen un total d'1,2 milions d'euros a subvencionar projectes que fomentin activitats d'interès públic o social per a la ciutat de Barcelona i que tinguin la finalitat de reactivar i enfortir les empreses i organitzacions de l'ESS i contribuir a l'assoliment dels objectius de l'Estratègia de l'economia social i solidària a Barcelona 2030.

**Punts de trobada entre empreses i centres d'FP per potenciar l'emprenedoria i l'experimentació.** El projecte MetròpolisFPLab vol ser un punt de trobada entre empreses i centres educatius de formació professional per treure a la llum el potencial de l'alumnat.



**Reinserció de persones en situació de vulnerabilitat en el mercat laboral.** El programa Treball als Barris de Barcelona Activa ha permès que 80 persones de col·lectius en situació de vulnerabilitat signin convenis de pràctiques amb empreses. El programa, present en deu barris de la ciutat, traça un itinerari personalitzat per a cada usuari i inclou un mapa d'activitats per a la millora professional.

**Taula d'economia circular.** L'Àrea Metropolitana de Barcelona impulsa la Taula d'Economia Circular, una eina per ajudar a promoure l'economia circular i coordinar estratègies i impulsar el treball col·laboratiu entre els diferents municipis, administracions i actors privats. La taula es reuneix periòdicament, coordinada per l'equip tècnic de l'Agència de Desenvolupament Econòmic.

**Hub Talent Metròpolis Barcelona.** S'estableix una xarxa de centres d'innovació especialitzats i de referència de l'àrea metropolitana que siguin espais de creativitat i innovació. Configurat com una plataforma metropolitana d'intercanvi de bones pràctiques d'innovació en el camp de la promoció econòmica i de la formació d'agents d'innovació, la xarxa posa en comú els projectes que es fan arreu del territori metropolità i busca mecanismes de cooperació i col·laboració amb la vista posada en la reactivació de l'economia.

## 2.3 Medi ambient

### Reptes

#### Canvi climàtic

6 11 12 13 15

Cada cop més calor amb efectes directes sobre la salut



En els darrers anys, s'ha produït de mitjana una onada de calor cada quatre anys. La calor excessiva i sostinguda comporta un **augment de la mortalitat i la morbiditat**, especialment en els grups més vulnerables.

SITUACIÓ ACTUAL



SITUACIÓ FUTURA



S'espera que es produeixin de 2 (i fins a 5 en el pitjor dels escenaris) onades de calor cada any, fet que suposaria un increment de més de vuit vegades les onades de calor actuals.

Cada cop menys aigua: l'àrea metropolitana necessitarà recursos hídrics addicionals



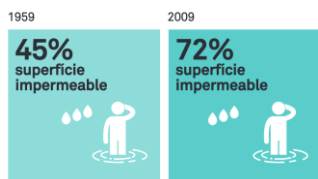
Cada any entren a Barcelona uns 200 hm<sup>3</sup> d'aigua, dels quals el 60 % ho fa a través de la xarxa d'aigua potable, un 30 % correspon a aigua de pluges i un 10 % a aigües freàtiques per a usos no potables. La ciutat, però, presenta un **sistema d'abastament deficitari**, ja que un de cada quatre anys els recursos són inferiors o molt propers a la demanda.

En l'horitzó 2050 es preveu una reducció del 12 % dels recursos superficials i del 9 % dels recursos subterranis, i un increment de la demanda per als diferents usos d'un 4 %. Hi haurà una **necessitat general d'aigua potable addicional per a l'àrea metropolitana de Barcelona de 34 hm<sup>3</sup>/any**.

Increment del risc d'inundacions



L'elevat grau d'impermeabilització de la ciutat provoca que més quantitat d'aigua de pluja es transformi en escorriment. Entre l'any 1956 i l'any 2009, Barcelona va **augmentar la seva superfície impermeable en més de 2.800 ha**.



Amb el grau d'impermeabilització actual, es preveuen **desbordaments de la xarxa** en alguns punts en els pròxims anys. Es posa de manifest la fragilitat del sistema en els àmbits del Poblenou, eix de la Diagonal, Sant Andreu, Badal i Sant Antoni.

Retrocés de les platges per l'augment del nivell del mar



En el cas de la ciutat de Barcelona, ja en la situació actual, les vuit platges estan afectades per risc alt amb relació als temporals marítims. A excepció de la platja de la Barceloneta, la resta tenen prop del 80% de la seva superfície afectada per aquest risc.



Es preveu un **augment de la inundació, canvis morfològics a les platges i una exposició més gran de les infraestructures portuàries**. L'increment del nivell del mar podria comportar un retrocés de totes les platges de Barcelona. Algunes de les platges com la de Sant Sebastià podrien arribar gairebé a desaparèixer. A l'àrea metropolitana, hi ha projeccions de pèrdua de fins a 10 metres d'ample a les platges dels municipis de Montgat, Badalona i Sant Adrià.

Font: [12].

Inclou...



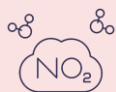
## 2.3 Medi ambient

### Reptes

11 12 13 15 16

Contaminació

Barcelona registra uns **nivells de contaminació de l'aire** (especialment les partícules en suspensió, PM<sub>10</sub>, i el diòxid de nitrogen, NO<sub>2</sub>) **que són molt nocius per a la salut de les persones**, i que no compleixen les recomanacions de l'OMS.



**35 %** Població exposada nivells de NO<sub>2</sub> sobre el límit legal de 40 µg/m<sup>3</sup>.



**100 %** Població exposada a nivells de PM<sub>2,5</sub> per sobre el límit legal de 40 µg/m<sup>3</sup>.

A l'àrea metropolitana de Barcelona, el **80 % de les emissions de NO<sub>2</sub> provenen del transport terrestre**, mentre que la part restant té l'origen en la indústria i la generació d'energia en grans instal·lacions.

L'impacte de l'exposició crònica a la contaminació sobre la salut és molt destacable. S'estima que a Barcelona l'excés de contaminació de l'aire respecte a les recomanacions de l'OMS causa el voltant del **7 % de les morts naturals (unes 1.000 morts anuals)**, l'**11 % dels nous casos de càncer de pulmó** i el **33 % dels nous casos d'asma infantil**.

Font: [13].

7

Energia

L'energia és el motor de la nostra societat, amb profundes implicacions polítiques i geoestratègiques. **L'excessiva dependència del petroli, els problemes de seguretat de les centrals nuclears i la feblesa de les fonts alternatives** plantegen un futur energètic ple de reptes i interrogants.

A Catalunya i a Barcelona, el desenvolupament de les energies renovables es troba lluny de l'assoliment dels objectius marcats per la Unió Europea.



Barcelona consumeix 15.896 GWh/any i, d'aquests, **només prop de 16,9 GWh es produeixen amb energies renovables**.

Font: [14].



Pobresa energètica

La pobresa energètica també és un repte essencial que cal considerar. Avui dia, **afecta un 10,6 % de la població barcelonina, que correspon a unes 69.500 llars**.

Un 9,4 % de la població no pot mantenir la seva llar a una temperatura adequada durant els mesos freds.



Un 14,5 % declara que s'ha endarrerit en el pagament de serveis (llum, aigua, gas, comunitat).



Un 9,2 % diu que té goteres o humitats en el seu habitatge.



Font: [12].

Inclou...



## 2.3 Medi ambient *Oportunitats*

*En aquest apartat es destaquen algunes de les iniciatives d'aplicació dels ODS a l'àrea metropolitana de Barcelona, que obren noves oportunitats i animen a pensar les ciutats des de la perspectiva de la sostenibilitat mediambiental.*

**Implantació de més terrats vius i cobertes verdes.** L'Ajuntament de Barcelona impulsa diverses actuacions per promoure la millora ambiental i social de les cobertes verdes: facilita ajuts econòmics per a la rehabilitació i la renaturalització de la coberta, ofereix documentació i suport tècnic al ciutadà, i promou la revisió de les normatives actuals, entre altres mesures.

**Renovació de la flota d'autobusos per fer-la més segura i sostenible.** Un total de 105 nous autobusos s'han incorporat en els darrers mesos a la flota d'autobusos de Barcelona. La renovació de la flota inclou assistència a la conducció per prevenir accidents i protegir sobretot vianants i ciclistes. A més, el 34 % dels autobusos tenen l'etiqueta ambiental i funcionen amb energia elèctrica o són híbrids.

**Punts d'assessorament energètic.** Els punts d'assessorament energètic són un servei de l'Ajuntament de Barcelona que ofereix la informació, l'atenció i la intervenció necessàries perquè les persones puguin exercir els seus drets energètics i les companyies no els neguin l'accés als subministraments bàsics.

**Naturalització dels espais verds.** En l'últim any i mig, a Barcelona s'han naturalitzat 22 grans espais verds (s'ha plantat vegetació en 16.000 metres quadrats) i 10 basses. S'ha eliminat l'ús d'herbicides químics, s'han reduït els tractaments fitosanitaris, es fomenta la diversificació d'espècies amb prioritat per a la flora i la fauna autòctones més adaptables al clima de la ciutat, es fa una poda respectuosa amb la naturalesa dels arbres, es deixa créixer la vegetació als escocells i s'optimitza l'ús d'aigua.

**Producció de proximitat.** La creació del Parc Agrari del Llobregat incideix en les diferents dimensions com a patrimoni cultural, econòmic i ecològic metropolità. La figura del parc ajuda a consolidar l'activitat agrícola comarcal mitjançant programes específics que combinen la preservació dels valors naturals amb els productius i dur a terme activitats per promoure un consum de proximitat. Altres projectes destacats són el Parc Agroforestal de Terrassa, que fomenta els usos agrícoles i forestals, i el Parc Agrari de Sabadell, de preservació de l'activitat agrícola, ramadera i forestal.



**Nous hotels d'insectes en espais verds.** Els hotels d'insectes són estructures que serveixen de refugi a diverses espècies. La seva presència aporta un conjunt de beneficis en els ecosistemes: potencien la biodiversitat i alguns dels insectes que els ocupen són grans pol·linitzadors de plantes. A l'àrea metropolitana de Barcelona hi ha múltiples hotels instal·lats en espais verds, com el parc de la Torre-roja de Viladecans i el parc de la Font Santa d'Esplugues de Llobregat.

**Protocols d'actuació per onades de calor per protegir les persones més vulnerables.** Dins del Pla específic d'emergència municipal per onades de calor, l'Ajuntament de Barcelona inclou mesures diverses per protegir la població vulnerable de les conseqüències de les temperatures extremes. Del 15 de juny al 15 de setembre es mantenen activades de manera automàtica les fases preventives dels protocols d'actuació per onada de calor.

**Prevenió d'inundacions.** El clavegueram i la xarxa de col·lectors, que recullen les aigües residuals i tenen una gran capacitat d'emmagatzematge, també tenen la funció de drenar les aigües pluvials (especialment a les zones urbanitzades). L'àrea metropolitana de Barcelona disposa, a més, una sèrie d'infraestructures destinades específicament a la prevenció d'inundacions. Són els dipòsits de retenció i les basses de laminació, que acumulen l'aigua de les pluges i, quan estan plens, l'alliberen lentament i gradual. Així mateix, disposa dels sistemes anti-DSU, que eviten que l'aigua surti dels claveguerams.

**L'accés a una dieta equilibrada i mediterrània en els centres escolars esdevé una gran oportunitat per promoure uns hàbits alimentaris més saludables.** Totes les escoles bressol municipals disposen d'una cuina pròpia en la qual s'elaboren diàriament els menús. Els aliments que se serveixen provenen de l'agricultura ecològica i s'aposta per la forta presència d'aliments crus, de verdures i de proteïna vegetal.

**Connectors verds.** El valor dels espais naturals i els parcs i platges metropolitans es multiplica quan s'aprofiten les sinergies que s'estableixen entre si. Si es busquen relacions i continuïtat es poden crear itineraris no motoritzats per anar a peu o amb bicicleta. Durant els darrers anys han proliferat iniciatives que exploten aquestes possibilitats, com són les vies verdes promogudes pel Consell Comarcal del Barcelonès, els itineraris del Llobregat i el Besòs, l'anell verd de Sant Boi o els itineraris al voltant del passeig de les Aigües a Collserola. Actualment, la xarxa metropolitana de parcs està formada per 52 parcs repartits en 33 municipis, amb una superfície de gairebé 300 ha.

## 3 Impuls de l'Agenda 2030 a escala municipal

Els ODS constitueixen una agenda política pràctica i útil per a alcaldes i dirigents urbans. El procés d'implantació de l'Agenda 2030 pot dur-se a terme mitjançant uns passos concrets que adapten i plasmen uns objectius complexos i ambiciosos.

### 1 Iniciar un procés inclusiu i participatiu

Conscienciació sobre els ODS i participació de les parts interessades per aconseguir els objectius i les metes. Els governs locals, que conformen el nivell governamental més pròxim a la gent, són clau per assegurar que cap persona ni cap lloc quedi relegat respecte als ODS. Per aconseguir-ho, la localització dels ODS hauria de ser un procés inclusiu i participatiu.

Estimular la participació del públic en els programes d'implementació i donar suport polític a l'agenda de desenvolupament sostenible.

Promoure la convergència d'esforços de les diferents parts involucrades en el desenvolupament i complementar mitjançant aliances la capacitat financera i tècnica.

Garantir la inclusió de comunitats i grups vulnerables de població, i donar-los veu en els processos de desenvolupament.

Augmentar l'alineació política entre els grups interessats per tal d'evitar conflictes i dificultats durant la implementació.

### 3 Planificar la implementació dels ODS

Utilitzar mètodes i mecanismes de planificació basats en objectius per a la consecució de resultats socials, econòmics i ambientals més sostenibles.

Establir una coherència entre les polítiques, de manera que s'evitin els potencials conflictes i compromisos entre objectius i que les accions es reforcin mútuament.

El disseny de les polítiques en la planificació s'hauria de basar en un seguiment continu de resultats, aprenentatge i adaptació, innovació basada en les tecnologies més recents i en un equilibri entre les prioritats a curt termini i els objectius de desenvolupament a llarg termini.

### 2 Fixar l'agenda local dels ODS

Traslladar els ODS mundials a una agenda ambiciosa però realista, que s'adapti al context local de desenvolupament.

Creació de metes pertinents i viables.

Establir objectius i metes que es corresponguin al mandat del govern local.

Prioritzar els objectius mitjançant una anàlisi de bretxes de desenvolupament.

### 4 Monitoratge i avaluació

La consecució dels ODS requereix marcs sòlids de monitoratge i avaluació per fer un seguiment dels avenços i garantir la rendició de comptes. La informació obtinguda amb aquests models d'avaluació s'ha d'aprofitar per prendre decisions crucials en temps real sobre com destinar els recursos de maneres millors, i sobre els millors programes i polítiques per aconseguir els objectius desitjats.



#### INFORMACIÓ SOBRE EL DESENVOLUPAMENT DE PROGRAMES

Són dades administratives recopilades sobre el desenvolupament d'intervencions o programes específics.



#### ESTADÍSTIQUES URBANES

Siguin de caràcter social, econòmic, demogràfic, espacial o mediambiental, les dades recopilades s'han d'utilitzar per avaluar els graus de compliment dels ODS i la seva homogeneïtat en el territori.



#### AVALUACIONS

Acostumen a ser externes, dutes a terme per investigadors o consultors externs al govern. Les recomanacions que sorgeixin s'han d'utilitzar per revisar i adaptar les estratègies d'implementació.

Font: elaboració pròpia a partir de [1].

# 4 Casos i aplicacions pràctiques

**1**

**Projecte de ciutat verda**  
Vitòria-Gasteiz, Espanya



6 7 11 12 13 15 16

**2**

**Urbanisme feminista i inclusiu**  
Viena, Àustria



5

**3**

**Housing Action Program**  
Heidelberg, Alemanya



1 7 10 11 16

**4**

**Ecobarri Vauban**  
Friburg, Alemanya



6 7 11 12 13 15 16

**5**

**Mobilitat sostenible**  
Pontevedra, Espanya



3 11 13

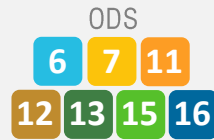
**6**

**Programa Confini per promoure la multiculturalitat**  
Diverses ciutats d'Itàlia



4

# 1 Projecte de ciutat verda



Localització  
Vitoria-Gasteiz,  
Espanya

## Descripció

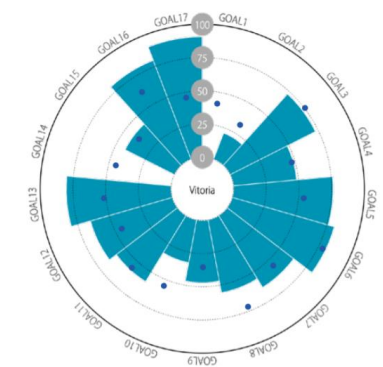
El compromís de la ciutat amb la sostenibilitat ha estat reconegut internacionalment amb els guardonats de European Green Capital 2012, Ciudad Verde Global 2019 i amb la certificació Biosphere Responsible Tourism. Vitòria-Gasteiz coneix i defensa la importància de la **conservació de la naturalesa i dels serveis ecosistèmics que ofereix**: producció d'aigua neta, regulació del clima per part dels boscos, pol·linització, etc. La capital ha aconseguit, així, esdevenir una de les ciutats europees amb major superfície d'espais verds per passejar, córrer o anar en bicicleta.



## Aplicació dels ODS

Vitòria-Gasteiz segueix al capdavant de les ciutats espanyoles pel que fa a compliment dels ODS, segons es constata a l'informe biennal que elabora la Red Española para el Desarrollo Sostenible (REDS). La capital sobresurt en els esforços duts a terme en matèria de l'ODS 17 d'aliances per aconseguir els objectius, en l'ODS 6 d'aigua neta i sanejament i en l'ODS 3 de salut i benestar, si bé obté una qualificació destacable en el global dels objectius.

Tot i això, l'Ajuntament de Vitòria-Gasteiz ha instat a l'entitat organitzadora que en les pròximes edicions l'informe inclogui tots els indicadors, ja que en aquesta última edició, 20 de 101 no s'han avaluat.



## Verd i biodiversitat



La ciutat compta amb 42 metres quadrats de zones verdes per persona.



Amb quasi 150 km de carrils bici Vitòria-Gasteiz és la segona millor ciutat de l'Estat per a la mobilitat ciclista.



La ciutat compta amb més de 115.000 arbres en carrers i parcs urbans. A aquests, s'hi haurien de sumar els arbres existents en els parcs que conformen l'anell verd (833 hectàrees).



La ciutat és un refugi per a espècies mundialment amenaçades, com el bisó europeu o la boscarla d'aigua.

## 2 Urbanisme feminista i inclusiu

ODS

5

Localització

Viena,  
Àustria

### Descripció

Durant els anys setanta, es va començar a teoritzar i a indagar en l'urbanisme feminista, que no començaria a aplicar-se fins als anys noranta. Lluny d'estar centrat únicament en les dones, se centra a pensar en qui viu a les ciutats, com ho fa i quines necessitats té. L'urbanisme amb perspectiva de gènere vol posar al centre de les polítiques urbanes les necessitats de les persones.

Un dels exemples d'urbanisme feminista més desenvolupats el trobarem a la ciutat de Viena. L'Ajuntament de Viena ha fet de la ciutat **un lloc més segur, convenient i just** per a les dones després d'incorporar la perspectiva de gènere en el disseny i planificació urbana. S'han dut a terme més de **60 projectes pilot**, i actualment altres llocs segueixen el seu exemple.

### Història

**Recopilació de dades sensibles al gènere**, com l'ús del transport segons el tipus, els motius de desplaçament i el gènere.

1990

El departament de Planificació Urbana organitza una **exposició de fotografia sota el títol de "Qui posseeix l'espai públic: la vida quotidiana de les dones a la ciutat"**. L'exposició va servir d'inspiració per a la posterior creació de l'Oficina de Dones de la Ciutat i, en general, per a la conscienciació de la ciutadania.

1991

Inici del primer projecte, **el Frauen Werk Stadt (FWS)** –la ciutat de les dones treballadores–, que continua funcionant en l'actualitat. Es tracta d'un barri d'habitatges socials plantejat per tal que fos projectat i erigit només per dones.

1993

L'Oficina de Dones de la Ciutat realitza una primera enquesta que pregunta als residents com i per què es desplacen a la ciutat. És el punt de partida per una planificació **centrada en l'accessibilitat, la seguretat i la facilitat de moviment**.

1999

### Projectes

**Reforma de Mariahilfer.** Mariahilfer és el districte pilot designat per a la incorporació de la perspectiva de gènere. S'hi han fet millores en temes com la seguretat (millorant la il·luminació), la mobilitat (ampliant voreres, eliminant aparcaments en superfície per facilitar el passeig de la ciutadania), i en socialització, tant al carrer (amb bancs encarats per facilitar les converses) com en espais privats (cases amb portals i vestíbuls més amplis que afavoreixin trobades).

**Projecte Aspern.** Es tracta d'un enorme barri residencial que es va habitar el 2014 i que culminarà la seva construcció el 2028. Aspira arribar a 20.000 habitants. Es defineix com un laboratori urbà, que aposta per la proximitat i té un pla propi de mobilitat.

**Reforma dels parcs urbans.** A partir de les dades d'un estudi, que demostraven que a partir dels 9 anys les nenes deixaven d'utilitzar els parcs de la ciutat, en un districte de la ciutat, es van agregar camins accessibles i es van instal·lar xarxes de voleibol i bàdminton per complementar els camps de futbol.



# 3 Housing Action Program



Localització  
Heidelberg,  
Alemanya

## Descripció

El programa “10 punts per a l’habitatge” adoptat el 2020 per la ciutat de Heidelberg és un paquet de mesures adreçades a donar resposta als desafiaments actuals, com la **creació d’habitatge assequible, veïnats diversos i amb xarxes de suport, i una estructura urbana compacta que permeti l’estalvi de sòl**. Les mesures són fruit d’una anàlisi en profunditat del mercat de l’habitatge de la ciutat, els grups de demanda i les tendències de la població fins al 2035. L’objectiu principal del programa és la creació d’oportunitats d’habitatge per a tots. S’ha detectat la necessitat de suport especial a certs col·lectius poblacionals, com les persones amb vulnerabilitat social i econòmica, els infants i les persones d’edat avançada.

## Objectius



Increment de l’estoc d’habitatge assequible i protegit a mitjà i llarg termini.



Rehabilitació i disseny dels habitatges amb criteris de sostenibilitat i perspectiva de gènere.



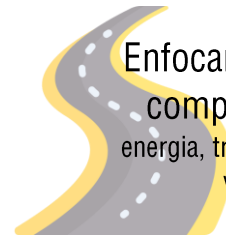
Participació ciutadana i intercanvi de coneixement entre l’Ajuntament i la població. L’objectiu de la ciutat de Heidelberg és involucrar la ciutadania en el desenvolupament i la planificació de la ciutat.

## Resultats

Creació de més de **2.000 habitatges assequibles o protegits** per a la població de col·lectius vulnerables, edat avançada o estudiants amb la participació de l’empresa municipal d’habitatge.



Elaboració de **plans de desenvolupament urbà** on s’exposen les oportunitats de desenvolupament i els seus límits per a la ciutat.



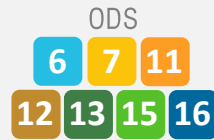
**Enfocaments qualitatius complementaris** sobre energia, transport, edificis, espais verds i oberts.

Construcció de **barris sostenibles** que combinin criteris de sostenibilitat social i ambiental.



Aquesta iniciativa pertany a les Bones Pràctiques dels ODS de la Unió Europea.

# 4 Ecobarri Vauban



Localització  
Friburg,  
Alemanya

## Descripció

L'ecobarri de Vauban es va desenvolupar a la ciutat alemanya de Friburg entre el 1993 i el 2006. L'objectiu del govern de la ciutat era **rehabilitar una antiga zona militar** seguint criteris ecològics i de cohesió social. Per a la planificació de l'ecobarri, es va habilitar un **procés participatiu** dinamitzat per l'ONG Forum Vauban, que comptava amb estructures de coordinació interadministratives que permetien posar en marxa les propostes i possibilitar la coordinació entre la ciutadania i l'administració local. Els 13 anys que ha durat aquest procés han permès construir un ecobarri amb un alt grau de cohesió social on hi viuen prop de **5.000 persones**.

## Objectius



Desenvolupament d'un nou pla de mobilitat basat en la idea de la "ciutat sense cotxes".



Foment de la creació de cooperatives d'habitatge, creant grups que s'encarreguin de diferents tasques de construcció, manteniment i gestió dels edificis.



Rehabilitació de les naus de les antigues casernes per crear nous habitatges i construcció d'equipaments comunitaris (mercat central i centre comunitari).

## Resultats

Creació de més de 40 grups d'habitatge cooperatiu (edificis d'entre 36 i 40 habitatges), que incorporen criteris d'eficiència energètica i arquitectura bioclimàtica. La construcció es desenvolupa amb criteris ecològics com l'ús de materials locals, panells solars o mecanismes de recollida de pluja.

Dinamització dels espais mitjançant iniciatives de participació (grups de consum, grups de producció cultural, grups de dones, etc.).

Alt grau d'eficiència energètica. Es promou la instal·lació de plaques fotovoltaïques i col·lectors d'energia solar, així com un pla per reduir el consum dels habitatges. L'ecobarri compta amb una planta de cogeneració d'alta eficiència per donar calefacció a tota la zona que funciona mitjançant estelles.

Model alternatiu de mobilitat. Vauban és un barri sense cotxes, on no poden circular en la majoria de carrers i on prop de la meitat de la població no té automòbil. Qui disposa de vehicle privat l'ha d'aparcar en un aparcament situat en els límits del barri.

La planificació urbana ha prioritzat els espais verds i els espais públics, que s'han convertit en un element fonamental de cohesió social de la comunitat.



# 5 Mobilitat sostenible

ODS  
3 11 13

Localització  
Pontevedra,  
Espanya

## Descripció

L'any 1999 comença a Pontevedra un procés de transformació que convertiria a aquesta petita ciutat gallega en un referent internacional en polítiques d'urbanisme i mobilitat sostenible. Mitjançant una gestió decidida, que ha posat en primer pla la qualitat de vida dels seus ciutadans, s'ha posat en pràctica un model de mobilitat sostenible que prioritza la mobilitat a peu sobre el trànsit vehicular.

## Model de mobilitat sostenible

*El vianant, en el centre de la intermodalitat.* El sistema de transport es basa en la prioritat dels desplaçaments en modalitat no motoritzada. Existeix una franja d'estacionament gratuït en un extrem del nucli central, on la població pot deixar el cotxe i procedir a caminar pel centre.

*Bicicletes segures i integrades.* La circulació de la bicicleta és compatible amb els cotxes en tota la ciutat, ja que la velocitat màxima d'aquests últims és de 30 km/h. El sistema evita els carrils específics de bicicleta.

*Cultura viària.* Un complex sistema d'educació viària en els nivells bàsics i mitjà familiaritza la població escolaritzada amb la mobilitat. També s'organitzen sessions amb persones d'edat avançada, dones embarassades, esportistes i persones que precisen reeducació.

*Camí escolar.* Un sistema situa agents de mobilitat en les principals cruïlles on hi ha trànsit motoritzat en hores d'afluència escolar. Nombrosos establiments comercials col·laboren amb el camí escolar, i els alumnes hi poden acudir en cas de necessitar ajuda.



*Aquesta iniciativa ha aconseguit el reconeixement en l'àmbit internacional de diferents premis. Entre aquests, el 2014 ONU-Hàbitat va atorgar a Pontevedra el Premi Internacional de Dubai a les Bones Pràctiques per millorar les condicions de vida.*



## Resultats

**Reducció del trànsit de vehicles de motor.** Segons el Consistori, entre el 1996 i el 2014 els vehicles motoritzats s'han reduït un 30,1 % a la ciutat i un 70 % en el centre urbà.

**Augment de la mobilitat sostenible.** Els viatges a peu han incrementat un 67 % i en bicicleta un 5 %.

**Més biodiversitat** d'espècies d'arbres i animals.

**Reducció del consum de combustible,** que s'estima en un 66 % a la ciutat i un 88 % al centre, entre el 1996 i el 2014, a conseqüència del menor tràfic motoritzat.

**Reducció de les emissions de CO<sub>2</sub>** a l'atmosfera, que s'estima en uns 500 kg de CO<sub>2</sub> per persona i any. Disminució de la contaminació acústica.

## 6 Programa Confini per promoure la multiculturalitat

ODS

4

Localització

Diverses ciutats d'Itàlia

### Descripció

L'objectiu del programa formatiu Confini és proporcionar polítiques educatives que promoguin la **diversitat cultural i la ciutadania global** entre els **estudiants de primària i secundària a Itàlia**. El projecte vol donar llum i posar consciència al fenomen de la migració a través del coneixement i el contacte amb migrants. La Cooperativa Sophia va iniciar el programa Confini a Roma el 2016, i en l'actualitat ja són més de 7.000 estudiants d'entre 11 i 18 anys de tota Itàlia i 743 estudiants de quatre instituts de Dakar, al Senegal.

### Objectius



Sensibilitzar els joves sobre el fenomen de la immigració i fer-los conscients de la riquesa d'una societat multicultural.



Estimular els intercanvis entre el migrant i l'estudiant, per reduir els prejudicis d'aquest últim grup.



Animar els estudiants a utilitzar el seu talent i creativitat (per exemple, a través de cançons, vídeos i poemes) per presentar com el programa ha impactat en la seva percepció d'una societat multicultural.

### Contribució a la implementació dels ODS

El programa Confini promou la importància de l'intercanvi i el respecte per les diferents cultures i la informació i coneixement per conscienciar sobre la riquesa provinent d'una societat multicultural. Aquest programa es refereix específicament a la **meta 4.7 dels ODS (Educació de qualitat)**, perquè els estudiants formin la seva pròpia percepció de la immigració i d'una societat multicultural i inclusiva.

El departament d'assumptes econòmics i socials de l'ONU ha escollit el projecte educatiu Confini com a bona pràctica dels ODS.

4 EDUCACIÓ DE QUALITAT



### Replicabilitat i impacte de la covid-19

El programa té un **baix cost i és molt eficaç** a l'hora de modelar les percepcions dels estudiants cap als immigrants. Moltes fundacions implicades en l'anàlisi i suport de la immigració han contribuït a la seva realització. El programa es desenvolupa sota la metodologia "Informació i coneixement pel canvi", que Sophia ha anat establint al llarg dels anys i l'efectivitat de la qual s'ha mesurat a través de diferents programes. Cada any són més les escoles que participen en el projecte. En el darrer curs, s'ha ofert el programa a **35 escoles de 12 regions italianes diferents i a 4 escoles secundàries** de la regió de Dakar.

Degut a la covid-19, les escoles italianes només han pogut desenvolupar el programa Confini **de manera virtual**. Ara bé, això ha permès que el programa arribi a escoles de diferents regions, que d'altra manera seria més costós en termes econòmics i de temps.

# 5 Repercussió i aplicabilitat a l'AMB

L'Àrea Metropolitana de Barcelona disposa del Pla d'actuació metropolitana (PAM) que guia l'acció del Govern metropolità per al mandat 2019-2023. Aquest Pla recull els objectius de caire estratègic que guiaran les actuacions que s'implementaran durant el mandat i s'organitza en 8 àmbits i 24 línies d'intervenció associades amb els objectius de desenvolupament sostenible:

## 1. PRESIDÈNCIA I AGÈNCIA DE TRANSPARÈNCIA

Línia d'intervenció 1: millora de la governança i coordinació socioinstitucional **10 11 16 17**

Línia d'intervenció 2: consolidació a l'AMB de la cultura del bon govern i aprofundiment del model de govern obert **11 16 17**

Línia d'intervenció 3: estratègia de l'amiant **3 12 13**

## 2. TERRITORI I ADMINISTRACIÓ

Línia d'intervenció 4: garantir el dret a l'habitatge **3 10 11 17**

Línia d'intervenció 5: coordinació de plans, programes i projectes d'abast metropolità **11 16 17**

Línia d'intervenció 6: preservació d'espais naturals i lliures **11 13 14**

Línia d'intervenció 7: infraestructures per al desenvolupament sostenible **3 9 11**

Línia d'intervenció 8: modernització de l'administració **5 11 16 17**

## 3. DESENVOLUPAMENT SOCIAL I ECONÒMIC

Línia d'intervenció 9: cap a un territori cohesionat socialment, que combat les desigualtats i que promou el ple accés als serveis bàsics per a la població metropolitana **1 2 4 5 7 8 10 17**

Línia d'intervenció 10: potenciació de l'Agència Metropolitana de Desenvolupament Econòmic per promoure un creixement inclusiu al territori metropolità **4 7 8 9 10 12 17**

## 4. MOBILITAT, TRANSPORT I SOSTENIBILITAT

Línia d'intervenció 11: impuls de la mobilitat sostenible a tot el territori metropolità **3 11 13**

Línia d'intervenció 12: governança del transport i la mobilitat amb garanties de finançament **11 16 17**

Línia d'intervenció 13: avanç cap a una gestió més eficient i innovadora del sistema de transport públic **10 11 16 17**

## 5. ECOLOGIA

Línia d'intervenció 14: canvi climàtic i transició energètica **7 9 13 14 15**

Línia d'intervenció 15: educació ambiental vers la sostenibilitat **4 11 13 17**

Línia d'intervenció 16: prevenció i gestió de residus **3 11 12 13**

Línia d'intervenció 17: planificació i pla director del cicle integral de l'aigua **6 11 14 17**

## 6. DESENVOLUPAMENT DE POLÍTIQUES URBANÍSTIQUES

Línia d'intervenció 18: planificació metropolitana i suport estratègic **9 11 17**

Línia d'intervenció 19: competències reglades i suport tècnic als ajuntaments **9 11 17**

Línia d'intervenció 20: informació territorial de base **9 11 17**

## 7. PLANIFICACIÓ ESTRATÈGICA

Línia d'intervenció 21: adequació de l'operativitat dels instruments de reflexió i gestió de l'AMB des d'una perspectiva transversal i estratègica **11 16 17**

Línia d'intervenció 22: aproximació sistemàtica a les dades socioeconòmiques i espacials de l'àrea i de la regió metropolitanas de Barcelona i garantir-ne la difusió **11 16 17**

Línia d'intervenció 23: enfortiment de la governança i participació metropolitanas i dels organismes directament vinculats a l'AMB **11 16 17**

## 8. RELACIONS INTERNACIONALS I DE COOPERACIÓ

Línia d'intervenció 24: potenciació de la projecció exterior de l'AMB i contribució a la garantia de drets en l'àmbit urbà **5 11 16 17**



## 5 Repercussió i aplicabilitat a l'AMB

En el marc del PAM es desenvolupen diverses accions a l'àrea metropolitana de Barcelona emmarcades amb els ODS. Per realitzar aquestes accions és necessari disposar de personal tècnic dins de les administracions públiques que tinguin coneixements sobre els ODS. I per tal que aquestes polítiques es converteixin en accions cal també sensibilitzar i donar a conèixer els ODS a la ciutadania.

Com ja s'ha vist al llarg de l'informe els programes, les estratègies i les actuacions en el marc dels ODS a l'àrea metropolitana de Barcelona són molt nombroses i diverses. A continuació es mostren tres exemples per il·lustrar la repercussió i l'aplicabilitat dels ODS a l'àrea metropolitana: un com a mostra de la implementació d'un programa específic emmarcat en els ODS, un altre com a mostra de les tasques de formació del personal en ODS per part de l'AMB i un altre com a mostra de les actuacions vinculades a la difusió per incrementar la repercussió dels ODS a l'àrea metropolitana de Barcelona.

### Programa d'educació ambiental Compartim un futur

PROGRAMA

**Metropolità d'Educació  
per a la Sostenibilitat**

*Compartim  
un Futur*

El Programa metropolità d'educació per a la sostenibilitat (PMES) de l'AMB incorpora els ODS i té com a finalitat sensibilitzar i educar sobre medi ambient, fomentar hàbits sostenibles, promoure el pensament crític i oferir a la ciutadania les eines i els valors necessaris per forjar un futur sostenible.

Aquest programa va dirigit al públic en general, famílies, tots els cicles formatius des d'infantil fins a màsters, formació no reglada, entitats i associacions i promou diferents activitats, cursos, tallers i conferències durant tot l'any sobre temes com territori, ecologia i biodiversitat, energia i canvi climàtic, mobilitat sostenible, cicle de l'aigua, recursos i residus i salut. És gratuït i a l'abast de tothom, amb reserva prèvia.

### Formació i tallers del personal tècnic en ODS

Un exemple és el taller que va dur a terme l'Àrea d'Internacional i de Cooperació de l'AMB, en el qual es va presentar un treball que va elaborar durant el període previ a la presentació del PAM, amb la participació de diferents serveis. Aquest treball va servir per identificar de quina manera els 17 ODS es podien alinear amb les competències de l'AMB.

A la sessió hi va participar personal tècnic de les àrees de Mobilitat, Transport i Sostenibilitat, Ecologia, Desenvolupament Social i Econòmic, Internacional i Cooperació i de l'IMPSOL. La formació va anar a càrrec del director del Programa de Ciutats Globals del CIDOB.

Aquest taller es va dur a terme en forma de seminari formatiu i anava dirigit al personal tècnic de l'AMB amb l'objectiu de donar a conèixer l'Agenda 2030 de les Nacions Unides i els 17 objectius de desenvolupament sostenible (ODS).

### Primera edició del BforPlanet al Palau de Congressos de Barcelona



**BFORPLANET**

BforPlanet és un dels esdeveniments en què la Fira de Barcelona té més expectatives posades en els pròxims anys. Es tracta d'un saló que gira al voltant dels objectius de desenvolupament sostenible (ODS) i que en aquesta primera edició s'ha limitat a dos dies de ponències al Palau de Congressos de Barcelona.

El congrés tindrà lloc el juliol del 2022 i té l'objectiu de posicionar-se com a referent internacional en el foment de l'activitat econòmica sostenible

## 6 Bibliografia

- [1] ONU, Ciudades sostenibles: por qué son importantes (2016), [en línia]. Disponible a: [https://www.un.org/sustainabledevelopment/es/wp-content/uploads/sites/3/2016/10/11\\_Spanish\\_Why\\_it\\_Matters.pdf](https://www.un.org/sustainabledevelopment/es/wp-content/uploads/sites/3/2016/10/11_Spanish_Why_it_Matters.pdf)
- [2] SUSTAINABLE DEVELOPMENT SOLUTIONS NETWORK, Cómo implementar los ODS en las ciudades (2018), [en línia]. Disponible a: [https://reds-sdsn.es/wp-content/uploads/2018/12/SDG-Cities-Guide-Spanish\\_edited\\_Final-version.pdf](https://reds-sdsn.es/wp-content/uploads/2018/12/SDG-Cities-Guide-Spanish_edited_Final-version.pdf)
- [3] RED ESPAÑOLA PARA EL DESARROLLO SOSTENIBLE, Los Objetivos de Desarrollo Sostenible en 100 ciudades españolas (2020), [en línia]. Disponible a: <https://drive.google.com/file/d/1qpbOFTZI9CeRtMya7OMI1TUw7x1ro8Vb/view>
- [4] INSTITUT GLOBAL DE LA SALUT, 5 Claus per ciutats més saludables (2021), [en línia]. Disponible a: <https://www.isglobal.org/ca/ciudadesquequeremos>
- [5] DEPARTAMENT DE TERRITORI I SOSTENIBILITAT DE LA GENERALITAT DE CATALUNYA, Agenda Urbana de Catalunya (2019), [en línia]. Disponible a: <http://agendaurbanacatalunya.cat/wp-content/uploads/2019/02/Document-sint%C3%A8tic-AUC-1-201902-1.pdf>
- [6] AJUNTAMENT DE BARCELONA, Pobresa i desigualtat social a la ciutat de Barcelona: la configuració de l'escenari post-crisi (2017), [en línia]. Disponible a: <https://ajuntament.barcelona.cat/dretssocials/sites/default/files/arxiu-documents/pobresa-desigualtat-social-barcelona-post-crisi.pdf>
- [7] AGÈNCIA DE SALUT PÚBLICA, La Salut a Barcelona (2019), [en línia]. Disponible a: <https://www.aspb.cat/wp-content/uploads/2020/12/salutbarcelona2019-breu.pdf>
- [8] OBSERVATORI METROPOLITÀ DE L'HABITATGE DE BARCELONA, Enquesta 'Habitant en confinament' (2020), [en línia]. Disponible a: [https://www.ohb.cat/wp-content/uploads/2021/05/LAB\\_Habitantconfinament\\_condicionshabitabilitat.pdf](https://www.ohb.cat/wp-content/uploads/2021/05/LAB_Habitantconfinament_condicionshabitabilitat.pdf)
- [9] OBSERVATORI RE-CITY, Indicadors de desigualtat (2021), [en línia]. Disponible a: <https://observatori.re-city.net/?ciutats=323,324,325,326,327,328,329,330,331,332,333,334,335,336,337,338,339,340,341,342,343,344,345,346,347,348,349,350,351,352,353,354,355,356,357,358,442,443,444,445,446,507,508>
- [10] ÀREA METROPOLITANA DE BARCELONA, Indicadors socials (2021), [en línia]. Disponible a: <https://www.amb.cat/s/web/desenvolupament-socioeconomic/politiques-socials/indicadors-socials.html>
- [11] BARCELONA ACTIVA, Una nova agenda econòmica per a Barcelona (2020), [en línia]. Disponible a: [https://www.barcelonactiva.cat/documents/20124/49143/barcelona\\_green\\_deal\\_2020.pdf](https://www.barcelonactiva.cat/documents/20124/49143/barcelona_green_deal_2020.pdf)
- [12] AJUNTAMENT DE BARCELONA, Pla Clima 2018-2030 (2018), [en línia]. Disponible a: [https://www.barcelona.cat/barcelona-pel-clima/sites/default/files/documents/pla\\_clima\\_cat\\_maig\\_ok.pdf](https://www.barcelona.cat/barcelona-pel-clima/sites/default/files/documents/pla_clima_cat_maig_ok.pdf)
- [13] CONTAMINACIÓ BARCELONA, Anuari de la contaminació a Barcelona (2020), [en línia]. Disponible a: <https://ent.cat/wp-content/uploads/2021/01/Anuari-Contaminacio-2020.pdf>
- [14] AJUNTAMENT DE BARCELONA, Energia (2021), [en línia]. Disponible a: <https://energia.barcelona/>