

Distribució de la renda per llars

Característiques de la renda a la Regió Metropolitana de Barcelona, 2019 per seccions censals

ESTUDIS TERRITORIALS – ÀREA DE DESENVOLUPAMENT DE POLÍTIQUES URBANÍSTIQUES

Ernest Ruiz i Almar, Clàudia Marco i Garcia, Anna Velasco i Relats

Juny 2022



1. Introducció

L'informe "Característiques de la renda a la Regió Metropolitana de Barcelona, 2019 per seccions censals", presenta la informació estadística que elabora l'Institut Nacional de Estadística (INE) sobre la distribució de la renda de les llars, que aquesta institució publica en el marc de l'estadística experimental que anomena "Atlas de la Distribución de Renta de los Hogares, (ADRH)". En aquest informe es mostren les dades d'aquesta estadística experimental territorialitzades per les seccions censals dels 164 municipis que formen part de la Regió Metropolitana de Barcelona (RMB). S'inclouen dades sobre la renda mitjana per llar, la distribució de la renda per font d'ingrés i l'índex de renda per llar. L'objectiu d'aquest treball és, per una banda, mostrar aquesta informació de manera que sigui possible conèixer quina és la situació econòmica de la població de la regió metropolitana, localitzant-la amb la màxima precisió i mostrant les desigualtats de renda que existeixen en aquest territori i, per una altra banda, complementar el treball, anteriorment publicat amb aquestes mateixes dades, sobre el territori dels 36 municipis que formen part de l'Àrea Metropolitana de Barcelona (AMB).

2. Renda neta mitjana per llar, 2019

Al mapa de renda neta mitjana per llar es mostra una classificació d'aquesta dada en dotze intervals de 4.000 € cada un, que van des de "menys de 20.000 €" fins a "60.000 € o més", és a dir, una diferència de 3 vegades entre aquests dos extrems. La mitjana de la renda de la llar del conjunt de la RMB és de 38.443 €, amb un increment de 1.405 € respecte l'any 2018. El nombre de seccions censals¹ per sota aquest valor és de 1.938 i la població resident és de 3.021.006 habitants (un 59,55% del total), -19.052 persones menys respecte l'any anterior. Per sobre de la mitjana hi ha 1.272 seccions amb una població de 2.052.385 habitants (un 40,45%), 52.589 persones més que a l'any 2018.

Quant a la distribució territorial de la renda per llar, s'observen grans diferències en el conjunt metropolità. Els territoris amb les rendes més altes es detecten a la costa sud de Barcelona als municipis de Sitges, Castelldefels i Gavà. Al Baix Llobregat, de sud a nord, se'n troben al barri de Mariana a Sant Boi de Llobregat, a Begues, a Pallejà i a Corbera de Llobregat. A la zona central de la RMB és on se situa el nucli més important, concretament, a la ciutat de Barcelona (la Vila Olímpica, la Dreta de l'Eixample a la zona de l'eix del Passeig de Gràcia i a la major part del districte de Sarrià-Sant Gervasi) i el conjunt que constitueixen els municipis de Sant Just Desvern i el nord d'Esplugues de Llobregat. Al Vallès Occidental, als municipis de Sant Cugat del Vallès, l'EMD de Bellaterra a Cerdanyola del Vallès, Sant Quirze del Vallès, Matadepera i algunes seccions censals de Viladecavalls i el centre de Sabadell. Al Vallès Oriental, destaquen Vallromanes, l'Ametlla del Vallès i algunes seccions censals al municipi de la Garriga. Al Maresme els municipis de Tiana, Alella, Teià, Premià de Dalt, Vilassar de Dalt i Cabriels per sota de Mataró. Per sobre de la capital comarcal del Maresme destaquen Sant Andreu de Llavaneres i Sant Vicenç de Montalt.

Les rendes més baixes es localitzen, per una banda, als entorns de les principals ciutats. Fora de l'AMB, destaquen especialment les zones perifèriques d'alguns nuclis urbans (Vilanova i la Geltrú, Vilafranca del Penedès, Terrassa, Sabadell, Granollers i Mataró) així com seccions pròximes a ells però en altres municipis (a Cubelles i Sant Pere de Ribes al Garraf, i a Canovelles i les Franqueses del Vallès al Vallès Oriental). Per altra banda, destaquen alguns municipis de l'Alt Penedès (Pontons, Torrelles de Foix, Mediona, Sant Quintí de Mediona i el Pla del Penedès), seccions concretes d'Esparreguera, Martorell, Rubí, Matadepera (en aquest cas, com a conseqüència d'un increment considerable dels impostos i les cotitzacions a la secció censal 0812001004, segons informa l'INE), Santa Perpètua de Mogoda, la Llagosta i Mollet del Vallès, així com els municipis del nord del Maresme, especialment aquells situats entre Calella i el límit amb la comarca de la Selva. A l'AMB les rendes més baixes es localitzen a zones de Castelldefels, Gavà, Viladecans, Sant Boi de Llobregat, el Prat de Llobregat, Cornellà de Llobregat, l'Hospitalet de Llobregat, Barcelona (Poble Sec, Raval, el Gòtic, Sant Pere-Santa Caterina - la Ribera, la Barceloneta, Barri Besòs, el Carmel i gran part de districte de Nou Barris), Sant Adrià de Besòs, la frontera entre Badalona i Santa Coloma de Gramenet, Ripollet, Cerdanyola del Vallès i Badia del Vallès.

¹Hi ha 43 seccions censals sense dades. Corresponen als municipis de Badalona (3), Cornellà de Llobregat (7), Granera (1), Santa Coloma de Gramenet (11), Terrassa (4), Viladecavalls (1) i Vilanova i la Geltrú (16).

3. Distribució de la renda per font d'ingrés, 2019

En el tractament de les estadístiques efectuat per a l'elaboració d'aquest informe, s'han agrupat les dades de la font d'ingrés en quatre categories:

- **Salariis**, que inclouen les retribucions salarials.
- **Pensions**, que inclouen les pensions de jubilació.
- **Altres ingressos**, que contempen les rendes del capital mobiliari, les rendes per arrendament d'immobles i els rendiments per activitats econòmiques.
- **Prestacions**, on consten les prestacions o subsidis per atur, les prestacions per discapacitat, les de dependència, les familiars, les beques, altres prestacions o les deduccions familiars.

El primer element que cal destacar és que la principal font d'ingrés són els **salariis**, amb una mitjana al conjunt de la regió del 63,43%. Les **pensions** representen un 19,45%, els **altres ingressos** un 11,21% i les **prestacions** un 5,90%. De les 3.210 seccions censals amb dades disponibles, només en 58 (47 a l'AMB i 11 a la resta de la RMB) el percentatge d'ingressos provinents dels salariis es inferior al 50 %. Si s'observen tots els mapes conjuntament, es pot percebre que les zones on els percentatges de salariis són més baixos es corresponen amb les zones on la presència d'ingressos provinents dels altres ingressos són més alts. Per altra banda, si aquests mapes es comparen amb els de renda mitjana per llar, es pot apreciar que el d'altres ingressos, que inclouen rendes del capital mobiliari, rendes per arrendament d'immobles i rendiments per activitats econòmiques, es correspon amb les àrees de rendes més elevades i el de pensions i prestacions (però, especialment aquest darrer) amb el de les rendes més baixes.

4. Renda per llar, 2019. Índex segons mediana de la RMB

Aquest mapa mostra una classificació de les seccions censals segons la mediana de la renda per llar de l'any 2019 de la RMB. La classificació que s'ha utilitzat és la que proposa l'Organització per a la Cooperació i Desenvolupament Econòmic (OCDE)² per classificar les zones d'un territori segons aquesta variable econòmica i, especialment, veure quins són aquelles que estan per sota d'aquesta mediana i, per tant, són més vulnerables. La classificació original ha estat adaptada per a les classes per damunt del 100% de la mediana, afegint-ne de noves per millorar la informació que dona aquest índex pel territori de la RMB. Així s'han establert els grups següents: menys de 60%, de 60% a 75%, de 75% a 100%, de 100% a 125%, de 125% a 150%, de 150% a 175%, de 175% a 200% i més de 200%.

Al 2019, la mediana de la renda a la RMB era de 36.252 €. La classificació de les seccions a partir d'aquesta xifra i les classes mencionades anteriorment permet visualitzar la desigualtat de renda que es detecta al territori metropolità i que les zones de la RMB amb diferents rendes siguin fàcilment identificables, especialment aquelles que es troben als extrems de la classificació.

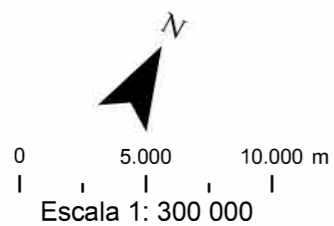
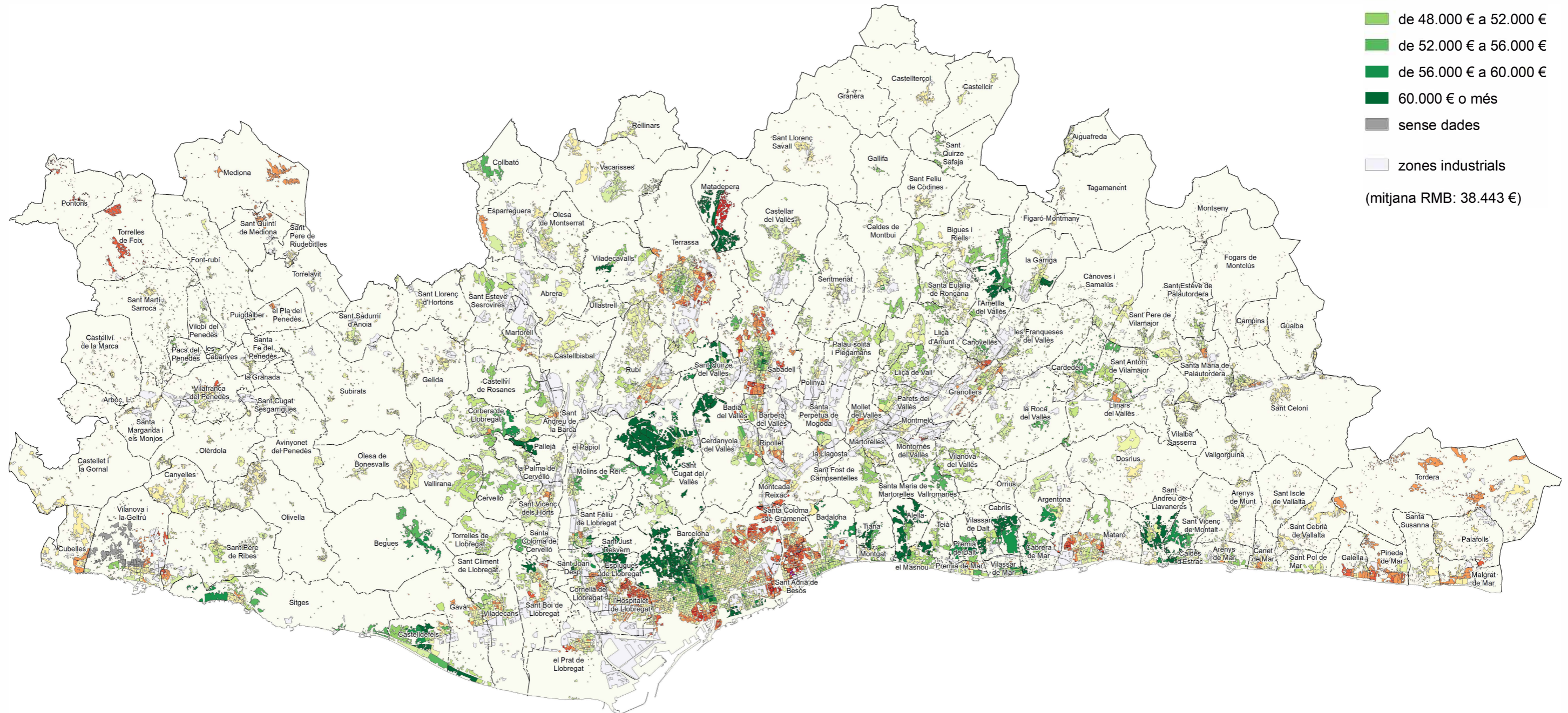
Al mapa, en color vermell es mostren les seccions que estan per sota del valor de la mediana i en verd les que estan per sobre. En general, les zones que es troben per sota i per sobre de la mediana coincideixen, respectivament, amb les rendes per llar més baixes i més altes que s'han anomenat a l'apartat de renda mitjana per llar. D'entre les primeres destaquen aquelles seccions que es troben al grup més baix, el de menys de 60, que es correspondrien amb les d'ingressos més baixos, i que es poden assimilar a les que l'OCDE i el propi INE identifiquen com a susceptibles de trobar-se en situació de risc de pobresa. Quant a les segones, el grup que destaca és el de les rendes superiors a 200. Des de la perspectiva territorial, es pot advertir que tant les unes com les altres se situen a localitzacions ja conegudes per acollir aquestes situacions de desigualtat de renda i d'altres de relacionades amb aquesta qüestió (taxa d'atur, tipus d'ocupació, nivell d'instrucció o font d'ingressos, per exemple).

5. Variació percentual de la renda neta mitjana per llar 2015-2019

Per finalitzar l'anàlisi de les dades de la renda de l'any 2019, s'inclou un mapa que mostra la variació percentual de la renda neta mitjana entre els anys 2015 i 2019, el primer quinquenni pel qual es disposa de les dades de renda que proporciona l'ADRH. En aquest mapa es pot apreciar que, d'una manera molt majoritària, la renda neta mitjana per llar al llarg del període ha augmentat a tot el territori de la RMB, exceptuant algunes poques seccions censals als municipis d'Argentona, Barcelona, Castelldefels, les Franqueses del Vallès, Gavà, Granollers, l'Hospitalet de Llobregat, Martorelles, Matadepera (novament atribuïble a l'increment considerable dels impostos i les cotitzacions a la secció censal 0812001004, tal com informa l'INE), Puigdàlber, Sabadell, Sant Andreu de Llavaneres, Sant Cugat del Vallès, Sant Esteve Sesrovires, Sant Just Desvern i Sant Quirze del Vallès. Aquesta dinàmica es correspon amb la del període posterior a la crisi de l'any 2008, tot i que caldrà seguir-la atentament en els propers informes donada la situació derivada dels desajustaments globals causats per la pandèmia de la COVID-19 i els conflictes internacionals vigents.

² OCDE (2019). Under Pressure: The Squeezed Middle Class. Disponible a <https://www.oecd.org/social/under-pressure-the-squeezed-middle-class-689afed1-en.htm>

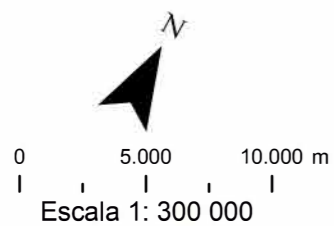
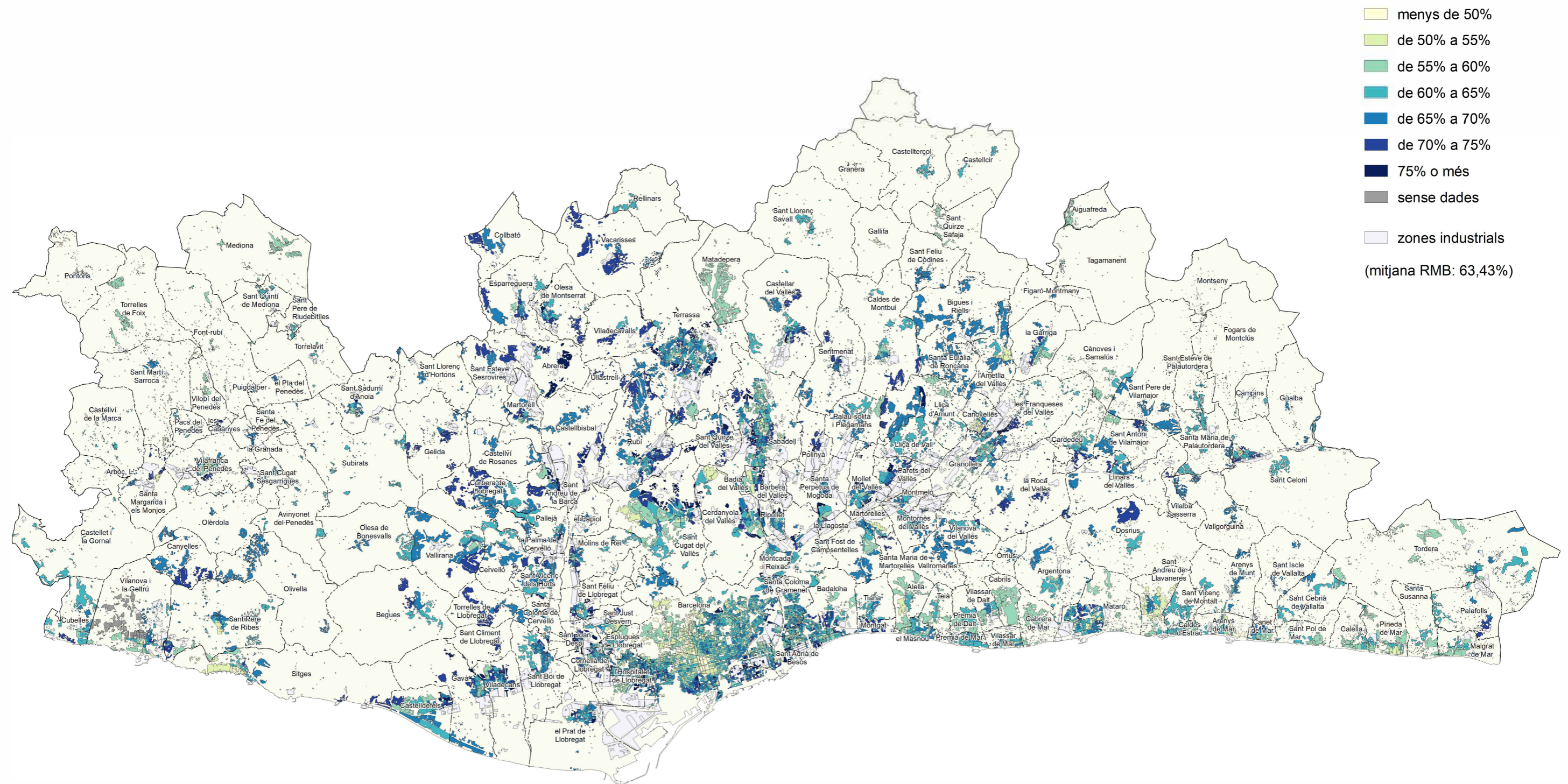
Distribució de la renda per llars
Renda neta mitjana per llar 2019
 Regió metropolitana de Barcelona per seccions censals



Distribució de la renda per llars

Distribució de la renda bruta per font d'ingrés 2019 Salari

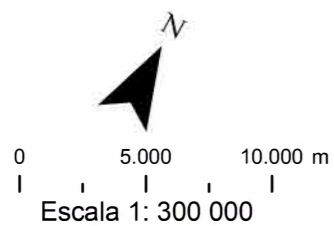
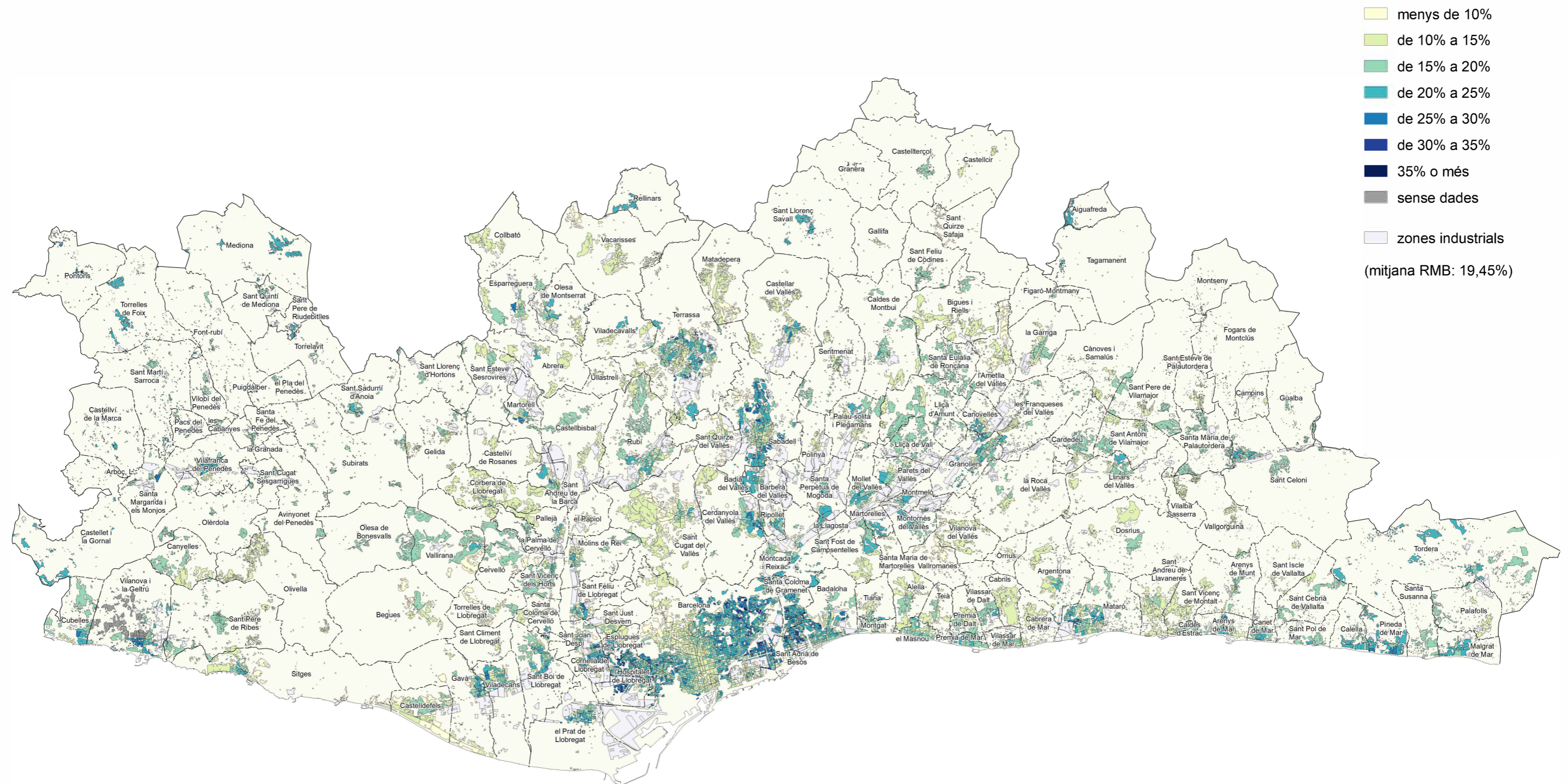
Regió metropolitana de Barcelona per seccions censals



Distribució de la renda per llars

Distribució de la renda bruta per font d'ingrés 2019 Pensions

Regió metropolitana de Barcelona per seccions censals

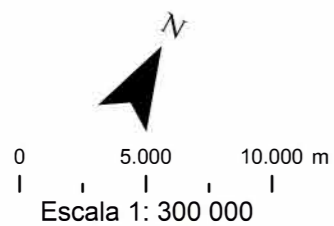
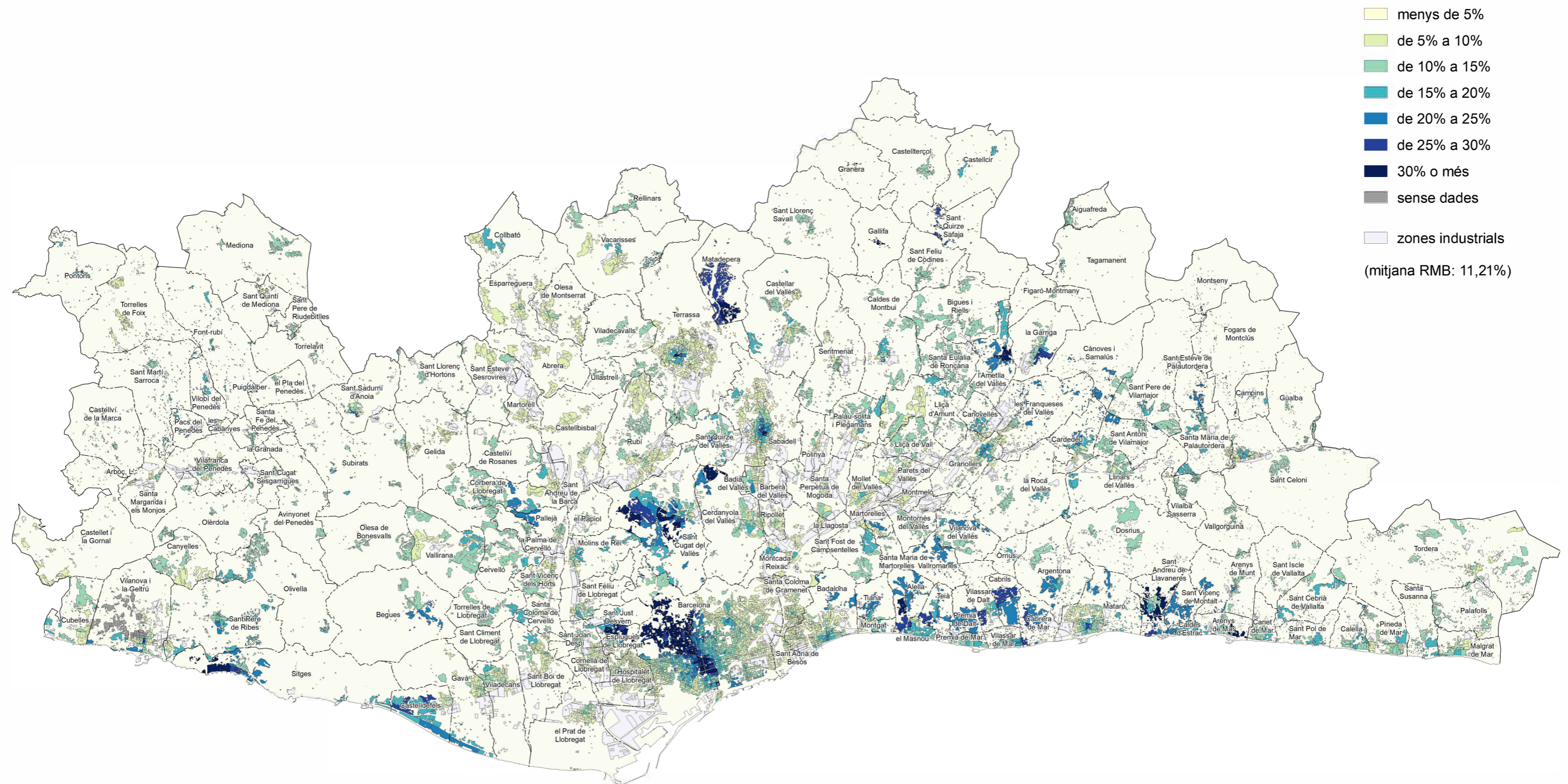


Distribució de la renda per llars

Distribució de la renda bruta per font d'ingrés 2019

Altres ingressos

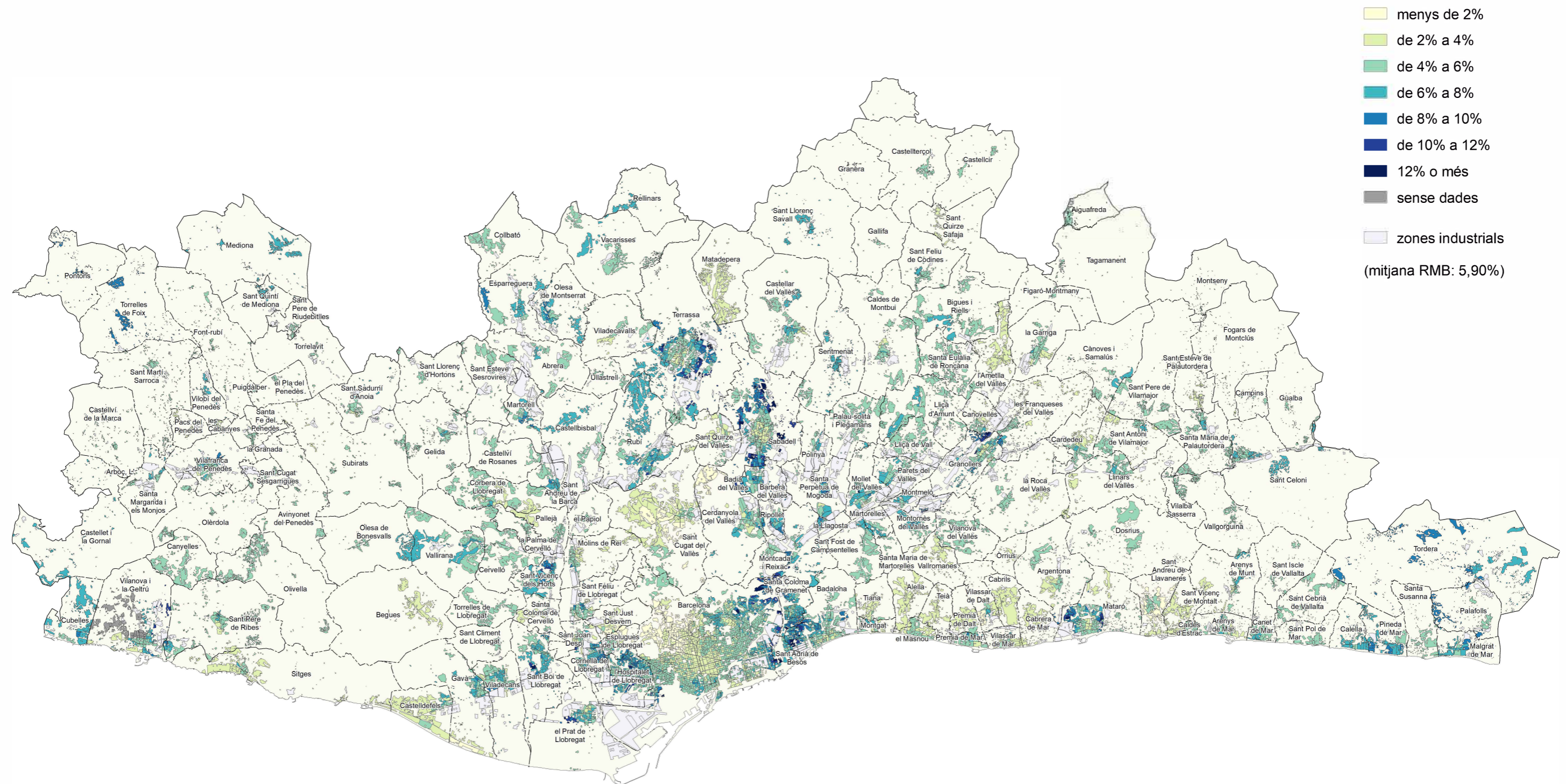
Regió metropolitana de Barcelona per seccions censals



Distribució de la renda per llars

Distribució de la renda bruta per font d'ingrés 2019 Prestacions

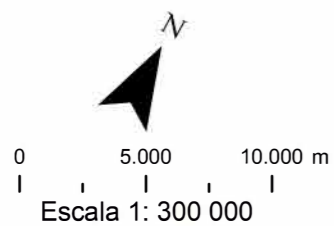
Regió metropolitana de Barcelona per seccions censals



- menys de 2%
- de 2% a 4%
- de 4% a 6%
- de 6% a 8%
- de 8% a 10%
- de 10% a 12%
- 12% o més
- sense dades

zones industrials

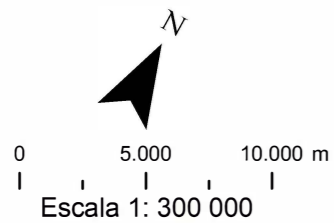
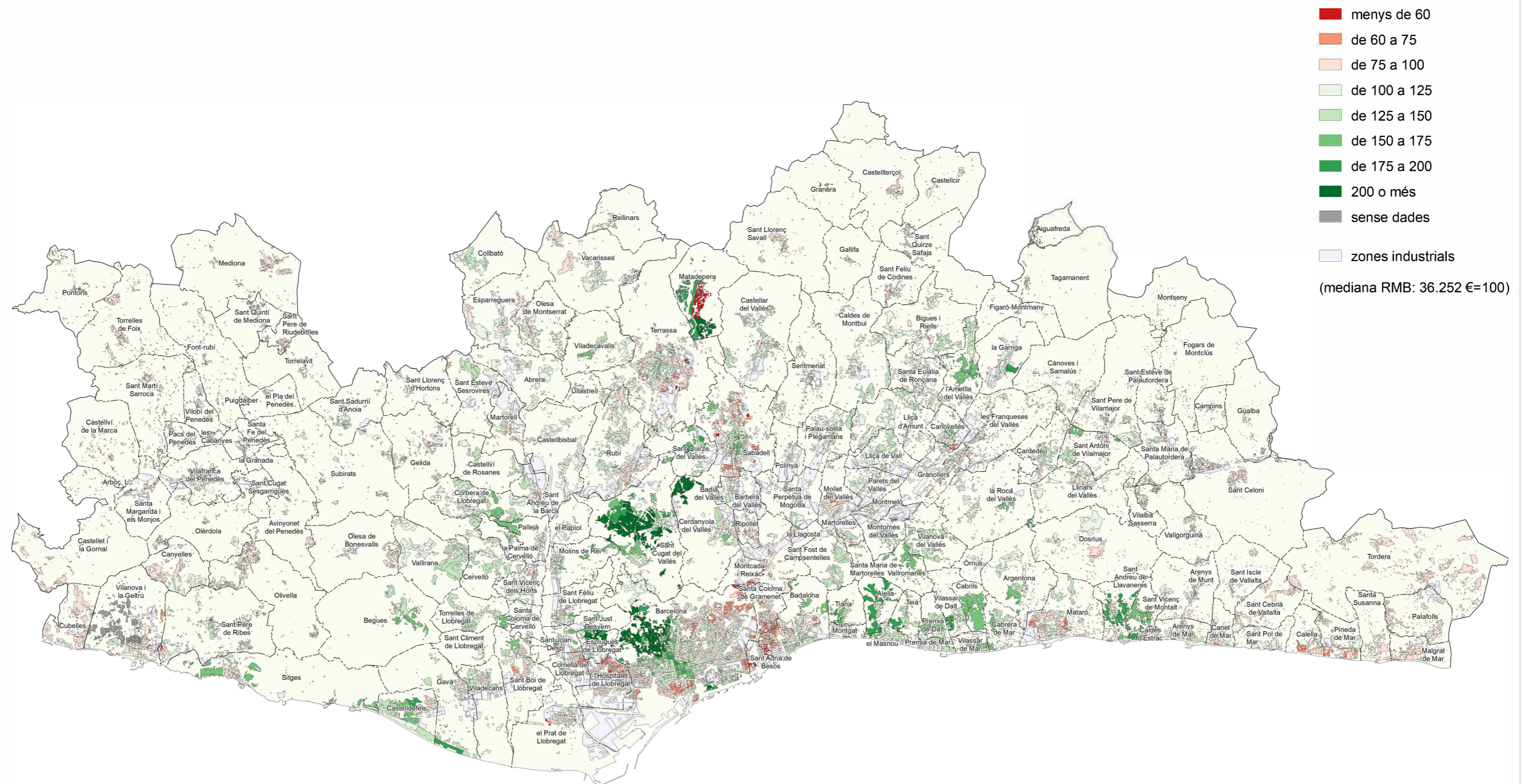
(mitjana RMB: 5,900€)



Distribució de la renda per llars

Renda neta mitjana per llar, 2019 Índex segons mediana RMB

Regió metropolitana de Barcelona per seccions censals



Distribució de la renda per llars

Variació percentual de la renda neta mitjana per llar 2015-2019

Regió metropolitana de Barcelona per seccions censals

