



# **Informe 2013 sobre l'estat de la seguretat ciudadana a l'Àrea Metropolitana de Barcelona**

---

*[Seguretat i convivència a l'ÀMB]*

# **Informe 2013 sobre l'estat de la seguretat ciutadana a l'Àrea Metropolitana de Barcelona**

*[Seguretat i convivència a l'ÀMB]*

## **Equip:**

Marta Murrià, Carles González, Elisabet Queralt, Núria Ruiz, Manel Pons.

<b>1. INTRODUCCIÓ.....</b>	<b>3</b>
1.1. L'Enquesta de Victimització de l'Àrea Metropolitana de Barcelona .....	3
1.2. Característiques tècniques de l'EVAMB 2013 .....	4
1.3. Objectius i estructura de l'informe 2013 .....	7
1.4. Una síntesi inicial.....	8
<b>2. LA VICTIMITZACIÓ .....</b>	<b>10</b>
2.1. Evolució de la victimització .....	10
2.1.1. Índex global de victimització .....	10
2.1.2. Victimització segons àmbits i fets delictius .....	11
2.2. Característiques de la victimització .....	14
2.2.1. Les característiques de les víctimes .....	14
2.2.2. Victimització, delinqüència i territori .....	20
D'on són les víctimes.....	20
On passen els fets .....	25
On passen els fets en funció d'on viuen les víctimes.....	28
2.3. La denúncia .....	29
2.3.1. Índex de denúncia .....	29
2.3.2. Motius de no denúncia.....	32
<b>3. LA PERCEPCIÓ DE SEGURETAT.....</b>	<b>33</b>
3.1. Nivell de seguretat al barri i a la ciutat .....	34
3.2. Evolució de la seguretat en el darrer any .....	36
3.3. Percepció de seguretat segons característiques de la població .....	38
3.4. Percepció de seguretat i territori .....	40
<b>4. CIVISME I CONVIVÈNCIA .....</b>	<b>44</b>
4.1. Nivell de civisme.....	44
4.2. Conflictes de convivència .....	46
4.3. Percepció de civisme i de convivència segons característiques de la població	47
4.4. Territori, civisme i convivència.....	48
<b>5. SEGURETAT OBJECTIVA I SEGURETAT SUBJECTIVA .....</b>	<b>51</b>
<b>Annex de taules.....</b>	<b>54</b>

# 1. INTRODUCCIÓ

## 1.1. L'Enquesta de Victimització de l'Àrea Metropolitana de Barcelona

*L'Enquesta de Victimització de l'Àrea Metropolitana de Barcelona (EVAMB)* es realitza amb periodicitat anual des de l'any 1990, quan es decidí ampliar l'operatiu de *l'Enquesta de Victimització de Barcelona* (que s'havia iniciat l'any 1984) a tota la seva àrea metropolitana. L'EVAMB disposa de més de vint anys de sèrie analítica a nivell metropolità que ofereixen la possibilitat d'estudiar els processos de canvi en la seguretat ciutadana a l'ÀMB i aportar comprensió sobre la seva evolució. L'EVAMB es concep com un instrument de recollida d'informació que aporta dades sobre diversos àmbits de la seguretat ciutadana, en especial d'aquells que poden ser de major utilitat per al disseny i la implementació de polítiques de seguretat, així com per la seva anàlisi i avaluació. L'objectiu principal de l'EVAMB és recollir informació tant de l'estat objectiu de la seguretat (l'exposició dels ciutadans a les diverses manifestacions de la delinqüència), com de la seva vivència subjectiva (la percepció de seguretat).

Les enquestes de victimització informen de quantes persones han estat víctimes d'algun fet delictiu, de manera que la medició es fa a partir dels que es defineixen com a víctimes (és la gent qui decideix quanta delinqüència hi ha, al marge del que puguin constatar les estadístiques policials i/o judicials). Per tant, són un bon sistema per aproximar-se a la realitat delictiva ja que les estadístiques policials i les estadístiques judicials no registren gran part dels fets delictius que passen (els diferents fets delictius són desigualment denunciats, descoberts, i sentenciats). Quant a la seguretat objectiva, l'EVAMB ofereix informació sobre la incidència de la victimització entre la població, les característiques de les víctimes, la distribució territorial de la delinqüència i el comportament denunciador de la població.

Un altre aspecte fonamental de les enquestes de victimització és la seva capacitat per proporcionar informació sobre les percepcions i la vivència de la seguretat de la població. Pel que fa a aquesta dimensió subjectiva de la seguretat, l'EVAMB aporta dades sobre la percepció de seguretat al barri i a la ciutat i l'evolució de la seguretat percebuda. Una bona part de les preocupacions de la població metropolitana tenen a veure amb la delinqüència, però també amb una sèrie de situacions que emergeixen en la vida quotidiana. Per aquest motiu en els darrers anys s'han inclòs en el qüestionari aspectes relacionats amb la convivència, en el convenciment que la seguretat ciutadana ja no es pot fer dependre únicament de la por a patir

un delicte, sinó que cal tenir en compte altres factors que intervenen en la seva construcció individual i col·lectiva.

## **1.2. Característiques tècniques de l'EVAMB 2013**

L'univers d'estudi de l'EVAMB són els individus de 16 anys i més residents als 36 municipis de l'àrea metropolitana. La mostra de 2013 ha estat de 8.145 individus. Amb aquesta mostra el marge d'error és de  $\pm 0,94\%$  sota el supòsit de  $P=0,25$  i  $Q=0,75$  i per un nivell de confiança del 95% per als indicadors de victimització. Per a les variables de percepció de seguretat i convivència l'error és d' $1,09\%$  sota el supòsit de màxima indeterminació ( $P=Q=0,50$ ) i confiança del 95%.

L'àmbit geogràfic de l'enquesta és l'Àrea Metropolitana de Barcelona i permet desagregacions estadísticament significatives per altres àmbits territorials: les ciutats de Barcelona, L'Hospitalet de Llobregat, Badalona, Santa Coloma de Gramenet, Cornellà de Llobregat, Sant Boi de Llobregat i El Prat de Llobregat (i agregacions territorials de la resta de municipis en funció de la seva grandària). La distribució mostral també permet la desagregació de les dades segons la divisió de l'ÀMB en sis zones definides segons criteris socioeconòmics en el marc del Pla Territorial Metropolità de Barcelona: Barcelona, Besòs, Llobregat Continu, Ordal-Llobregat, Delta i Vallès-Collserola.

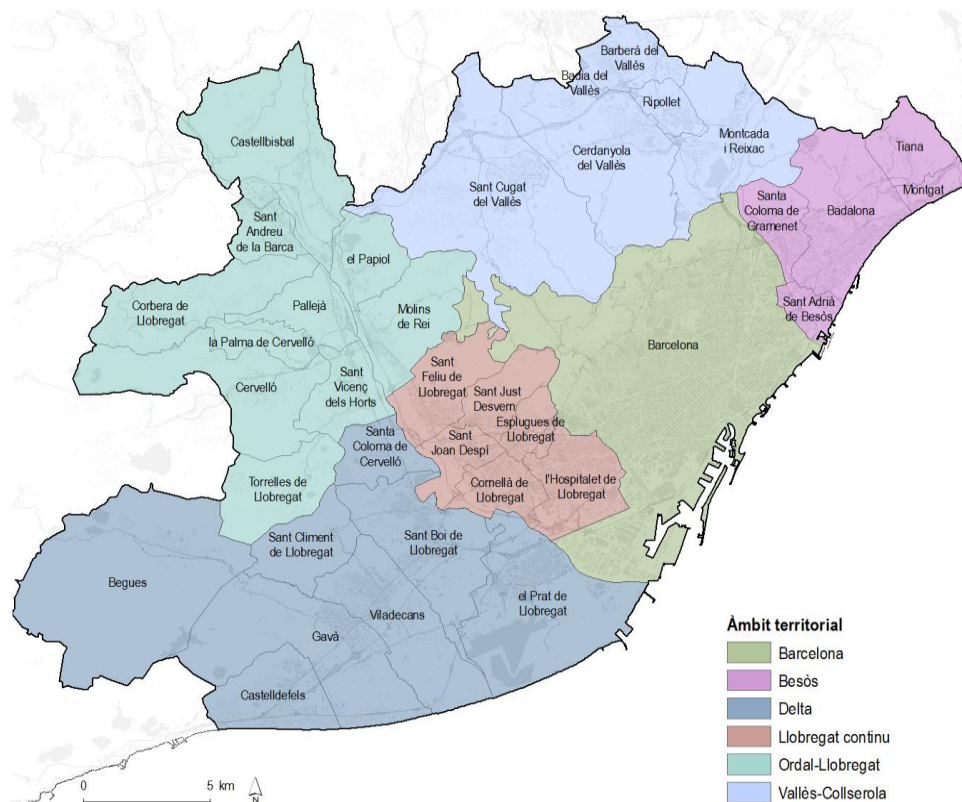
Taula 1. Mostra i marge d'error segons estrats mostrals. EVAMB 2013.

ESTRATS	MOSTRA TOTAL	Victimització	Percepció
		Supòsit 95% i p=0,25 i q=0,75 Error	Supòsit 95% i p=0,5 i q=0,5 Error
<b>BARCELONA*</b>	<b>4.030</b>	<b>1,34%</b>	<b>1,54%</b>
BADALONA	401	4,24%	4,89%
SANTA COLOMA DE GRAMENET	400	4,24%	4,90%
RESTA BESÒS	300	4,90%	5,66%
<b>TOTAL BESÒS</b>	<b>1.101</b>	<b>2,56%</b>	<b>2,95%</b>
L'HOSPITALET DE LLOBREGAT	403	4,23%	4,88%
CORNELLÀ DE LLOBREGAT	300	4,90%	5,66%
RESTA LLOBREGAT CONTINU	302	4,88%	5,64%
<b>TOTAL LLOBREGAT CONTINU</b>	<b>1.005</b>	<b>2,68%</b>	<b>3,09%</b>
SANT BOI DE LLOBREGAT	303	4,88%	5,63%
EL PRAT DE LLOBREGAT	301	4,89%	5,65%
CASTELLDEFELS**	401	4,24%	4,89%
RESTA DELTA	202	5,97%	6,90%
<b>TOTAL DELTA</b>	<b>1.207</b>	<b>2,44%</b>	<b>2,82%</b>
<b>ORDAL-LLOBREGAT</b>	<b>401</b>	<b>4,24%</b>	<b>4,89%</b>
<b>VALLÈS-COLLSEROLA</b>	<b>401</b>	<b>4,24%</b>	<b>4,89%</b>
<b>TOTAL</b>	<b>8.145</b>	<b>0,94%</b>	<b>1,09%</b>

\*La ciutat de Barcelona té una mostra de 4.000 entrevistes per tal d'oferir significació estadística a nivell dels seus 10 districtes.

\*\* La ciutat de Castelldefels s'ha acollit a la possibilitat d'ampliació mostral per obtenir dades específiques.

Figura 1. Agregació segons àmbits territorials. EVAMB 2013.



\*Font: Elaboració pròpia.

**Taula 2.** Agregació segons municipis i grandària poblacional. EVAMB 2013.

Més de 500.000 hab.	Barcelona
250.000-500.000 hab.	Hospitalet de Llobregat
150.000-250.000 hab.	Badalona
100.000- 150.000 hab.	Santa Coloma de Gramenet
	Cornellà de Llobregat
	Sant Boi de Llobregat
50.000 a 100.000 hab.	Prat de Llobregat
	Resta municipis (Sant Cugat del Vallès, Viladecans, Castelldefels)
25.000 a 50.000 hab.	25.000 a 50.000 hab.
Menys de 25.000 hab.	Menys de 25.000 hab.

L'edició 2013 ha comportat l'adaptació de l'EVAMB al context econòmic actual. En aquest sentit, s'ha primat el manteniment de la grandària de la mostra, però s'ha hagut de reduir l'extensió del qüestionari. La reducció del qüestionari ha garantit una mostra que permet l'extracció de dades significatives pels diferents territoris d'anàlisi però ha suposat certa pèrdua de la riquesa de l'anàlisi en alguns aspectes. Tanmateix, el qüestionari manté les preguntes principals del mòdul sobre victimització i del mòdul sobre percepció de seguretat i civisme que permeten el càlcul dels indicadors bàsics i necessaris per a mantenir la sèrie històrica. Pel que fa als canvis del qüestionari, al mòdul de victimització s'ha eliminat l'àmbit delictiu de l'economia agrària, que tenia una incidència molt baixa en un entorn urbà com és el de l'àrea metropolitana. També s'han eliminat algunes de les preguntes sobre les característiques dels fets delictius (horari i temporalitat, cost econòmic, molèsties, característiques dels delinqüent). Pel que fa als mòduls d'opinió, s'han eliminat les preguntes sobre els principals problemes i preocupacions entorn de la seguretat, la valoració de la policia, diversos aspectes de la convivència i la percepció del canvi social i urbanístic als barris i ciutats.

El qüestionari s'ha administrat mitjançant entrevista telefònica assistida per ordinador (CATI), facilitant així la codificació i els controls de consistència de les variables durant el mateix transcurs del treball de camp. El treball de camp s'ha dut a terme entre el 29 de gener i el 5 de març del 2013 per part de l'empresa GESOP. L'enquesta pregunta per la victimització dels ciutadans durant l'any anterior i per la percepció de seguretat en el moment de l'entrevista.

### **1.3. Objectius i estructura de l'informe 2013**

L'informe 2013 s'ha estructurat en quatre capítols que tenen l'objectiu d'estudiar l'estat de la seguretat ciutadana a l'ÀMB en la seva dimensió objectiva (victimització), subjectiva (percepció de seguretat) i la situació del civisme i la convivència. En cada un dels capítols s'examinen diferents àmbits temàtics, així:

1. LA VICTIMITZACIÓ. El primer capítol estudia l'extensió i l'evolució de la victimització, les característiques de les víctimes, la distribució territorial de la delinqüència i el comportament denunciador de la població metropolitana.
2. LA PERCEPCIÓ DE SEGURETAT. El segon capítol tracta la vivència de la seguretat per part de la població. En primer lloc s'estudia el nivell de seguretat percebuda pels habitants de l'àrea metropolitana als seus barris i ciutats i la seva opinió sobre l'evolució de la seguretat en el darrer any. A continuació s'analitza el sentiment de seguretat en funció de les característiques de la població i la distribució territorial de la percepció de seguretat.
3. CIVISME I CONVIVÈNCIA. El darrer capítol tracta la valoració del nivell de civisme als barris i ciutats per part de la població metropolitana, la seva evolució respecte l'any anterior i la presència de conflictes de convivència. A continuació s'estudien aquests aspectes en funció de les característiques de la població i la seva distribució territorial.
4. SEGURETAT OBJECTIVA I SEGURETAT SUBJECTIVA. Per concloure s'estudien les relacions entre la victimització, el conflicte i la percepció de seguretat. S'analitza si hi ha una relació entre aquells grups de població que senten més inseguretat i els que són més víctimes de la delinqüència o dels conflictes de convivència, i també si els territoris on hi ha una menor sentiment de seguretat són a la vegada els territoris on la incidència de la delinqüència i de la conflictivitat és més elevada.

## 1.4. Una síntesi inicial

L'anàlisi ha constatat que la victimització a l'ÀMB ha augmentat en els darrers anys i enguany l'índex de victimització s'ha situat en el 23,2%, l'índex més elevat e la sèrie analítica. Aquest increment es relaciona principalment amb l'augment de la proporció de víctimes en l'àmbit de la seguretat personal. Els vehicles són el segon àmbit més victimitzat i el seu índex també incrementa en relació a l'any anterior. Així, els fets delictius més freqüents són els episodis sense violència contra la seguretat personal i els vehicles (robatoris de bossa o cartera i intents de robatori, robatoris a l'interior del vehicle i d'accessoris del mateix). En relació a 2011 incrementen els robatoris d'accessoris del vehicle, els robatoris a domicilis i segones residències, i també es detecta l'augment d'alguns fets més violents com ara les amenaces, els intents d'agressió física i les estrebades.

La victimització augmenta, però les pautes territorials de l'activitat delictiva són similars a la d'anys anteriors. La majoria de fets delictius contra la seguretat personal han passat als territoris més centrals. En aquests casos la massificació i l'anonimat actuen com factors delictògens i ofereixen als delinqüents la possibilitat d'obtenir economies d'escala. En aquest sentit, Barcelona, l'Hospitalet de Llobregat i Badalona concentren la majoria de víctimes i també de fets delictius. La distribució territorial de la delinqüència contra els vehicles segueix una pauta diferent, que en aquest cas està influenciada pels hàbits de mobilitat i d'ús del transport privat a l'ÀMB. Això fa, per exemple, que als municipis més petits el risc de victimització dels vehicles sigui major que el risc de patir un fet contra la seguretat personal. La delinqüència que es dirigeix als domicilis també segueix una lògica pròpia. En aquest cas el risc de victimització de les cases unifamiliars i entre mitjaneres és major que en el cas dels pisos. Per aquest motiu la victimització és elevada a les grans ciutats però també als municipis més petits.

Com es veu de les línies anteriors, la delinqüència a l'ÀMB sovint s'orienta seguint estàndards de racionalitat: es trien els objectius, els mètodes, el moment del dia i les víctimes que puguin reportar uns majors beneficis al delinqüent amb els menors costos possibles. En aquest sentit, és important observar que el perfil de les víctimes presenta un gradient socioeconòmic, però també que en els darrers anys els joves són el segment de població que s'està veient més afectat per la delinqüència: un de cada tres joves metropolitans va patir un fet delictiu al llarg del 2012. L'anàlisi dels índexs de victimització segons els àmbits delictius principals mostra que la major victimització de la població jove s'explica pel fet que són més víctimes de fets contra la seguretat personal. Així, la delinqüència està afectant a aquelles persones que usen de forma més intensiva els centres urbans (perquè hi van a treballar, a fer compres, per oci, a fer

gestions o, molt freqüentment, perquè hi viuen) i que estan més investides material i tecnològicament (generalment la població més jove, a causa de la fractura digital). La població jove és un grup en què la victimització contra la seguretat personal és molt elevada tant entre homes com entre dones però s'observen diferències entre el tipus de fets delictius que pateixen uns i altres. Les dones joves són més víctimes que els homes de robatoris de bossa i intents d'estrebada, mentre que els homes joves se situen com a principals víctimes dels intents d'atracament i també són més víctimes d'altres fets violents (agressions físiques i intents d'agressió). Enguany també destaca una victimització elevada de les dones grans, que són víctimes freqüents de robatoris de bossa i d'estrebades.

Lògicament, les víctimes solen expressar una major preocupació per la seguretat que la resta de la població. Tanmateix la seguretat ciutadana no es construeix només a partir de la por de la població a patir un fet delictiu. En efecte, aquest anhel de seguretats se sol manifestar amb més freqüència en aquells grups de població amb una previsible situació "menys segura", mentre que les persones més ben situades en l'escala social i econòmica solen donar una relativa menor importància a la seguretat. Així, l'enquesta ha permès constatar que les persones que se senten més insegures són les que gaudeixen de menors nivells de renda i d'instrucció, les que treballen en professions menys qualificades i les aturades. També hi ha més percepció d'inseguretat entre les dones i en els grups d'edat a partir dels 30 anys. Les pors segueixen la biografia de les persones i que en el moment actual de crisi, les condicions estructurals relacionades amb la conjuntura econòmica i laboral estan fent emergir preocupacions per la seguretat entre sectors de la població més desprotegits (laboral i econòmicament).

Territorialment, els veïns de les ciutats més grans de l'ÀMB són els que creuen que la seguretat del seu barri és insuficient en major proporció. També són els que afirmen més sovint que estan patint problemes de convivència en els seus barris i els que presenten uns majors índexs de victimització.

Com a conclusió final es pot afirmar, doncs, que la seguretat és un poderós valor contemporani que es concreta en la defensa de la integritat personal (la delinqüència i els seus components de violència i irracionalitat, real o imaginada) i en la recerca de la tranquil·litat en la convivència (espai privilegiat de la recerca de seguretats).

## **2. LA VICTIMITZACIÓ**

Un dels objectius principals de l'EVAMB és mesurar l'extensió de la victimització entre els habitants de l'àrea metropolitana. Els índexs de victimització informen del percentatge de població de 16 anys i més que ha estat víctima de com a mínim un fet delictiu durant l'any anterior. Enguany els índexs s'han construït preguntant als entrevistats per vint-i-tres fets delictius que han pogut patir durant l'any 2012. Els fets delictius s'estructuren en cinc àmbits que fan referència als principals béns contra els que una persona pot patir un robatori o una agressió: la seva seguretat personal (robatoris de bossa o cartera sense violència, estrebades, atracaments, agressions i amenaces), els vehicles (robatoris de tot el vehicle o d'alguna de les seves parts), els domicilis i les segones residències, així com els fets delictius contra els negocis i comerços.

Cada víctima pot haver patit més d'un fet delictiu. La metodologia de l'EVAMB permet situar cada un dels fets delictius al mapa. Així, a banda d'estudiar la distribució territorial de les víctimes (on viuen les víctimes: els índexs de victimització segons territori de residència), també es pot estudiar la localització de la delinqüència (on passen els fets: distribució territorial dels fets delictius). El qüestionari també pregunta, per cada un dels fets delictius, si aquest s'ha posat en coneixement de la policia mitjançant un document escrit de denúncia (índex de denúncia) i, en cas negatiu, els motius pels quals no s'ha denunciat l'episodi delictiu.

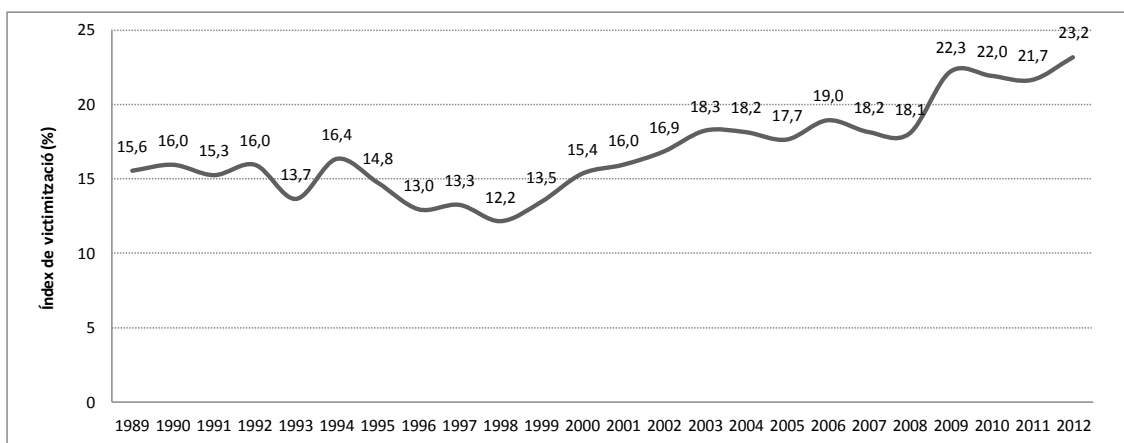
En les pàgines que segueixen s'estudia l'extensió de la victimització entre la població metropolitana i la seva evolució al llarg de la sèrie analítica. També es descriuen les característiques de les víctimes i la distribució territorial de la victimització i de la delinqüència. Finalment, es tracta el comportament denunciador de la població.

### **2.1. Evolució de la victimització**

#### **2.1.1. Índex global de victimització**

Al llarg del 2012 el 23,2% dels veïns de l'ÀMB van ser víctimes d'algun fet que han considerat delictiu. Aquest percentatge suposa un increment respecte l'any anterior (1,5 punts superior a l'índex de 2011). L'índex assoleix el valor més alt de tota la sèrie, dins el context d'un cicle alcista de la victimització que es va iniciar l'any 1999 i que des de 2009 està assolint els valors més elevats des de l'inici de l'EVAMB.

**Gràfic 1.** Evolució de l'índex global de victimització. ÀMB, 1989-2012.

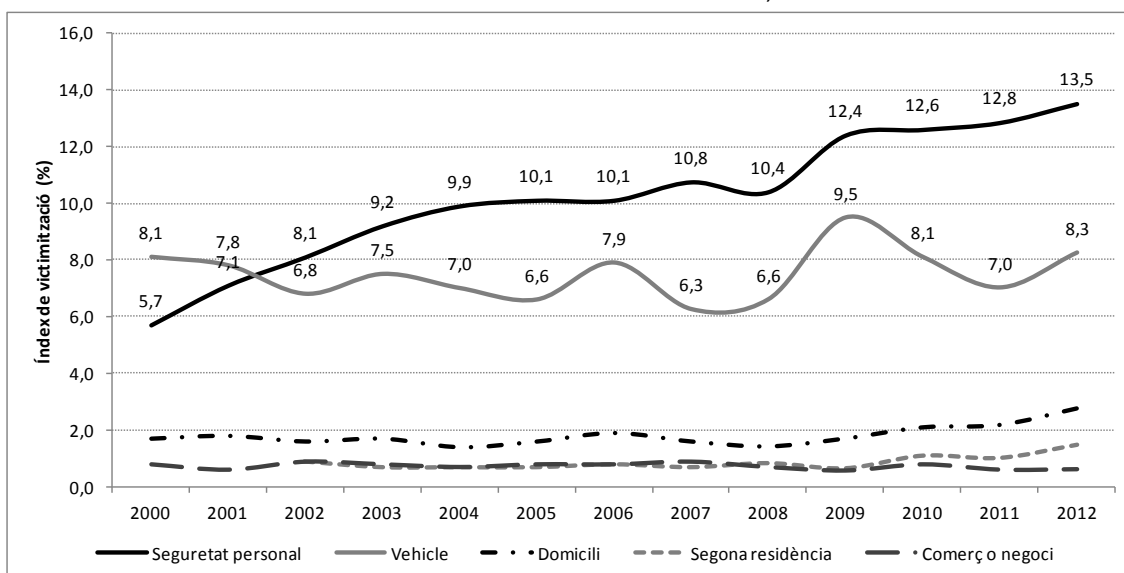


Font: Enquesta de Victimització de l'Àrea Metropolitana de Barcelona, ÀMB.

### 2.1.2. Victimització segons àmbits i fets delictius

La sèrie analítica de l'índex global de victimització ofereix una aproximació general de l'evolució de la delinqüència a l'ÀMB. Tanmateix, la delinqüència no es pot estudiar com un tot perquè les diferents manifestacions delictives tenen una lògica i unes característiques pròpies. Ni tots els fets delictius augmenten o disminueixen a la vegada, ni ho fan en la mateixa proporció. Per aquest motiu l'EVAMB estudia la victimització distingint cinc àmbits delictius: la seguretat personal, els vehicles, els domicilis, els comerços i negocis i les segones residències.

**Gràfic 2.** Evolució dels índexs de victimització als àmbits delictius. ÀMB, 2000-2012.



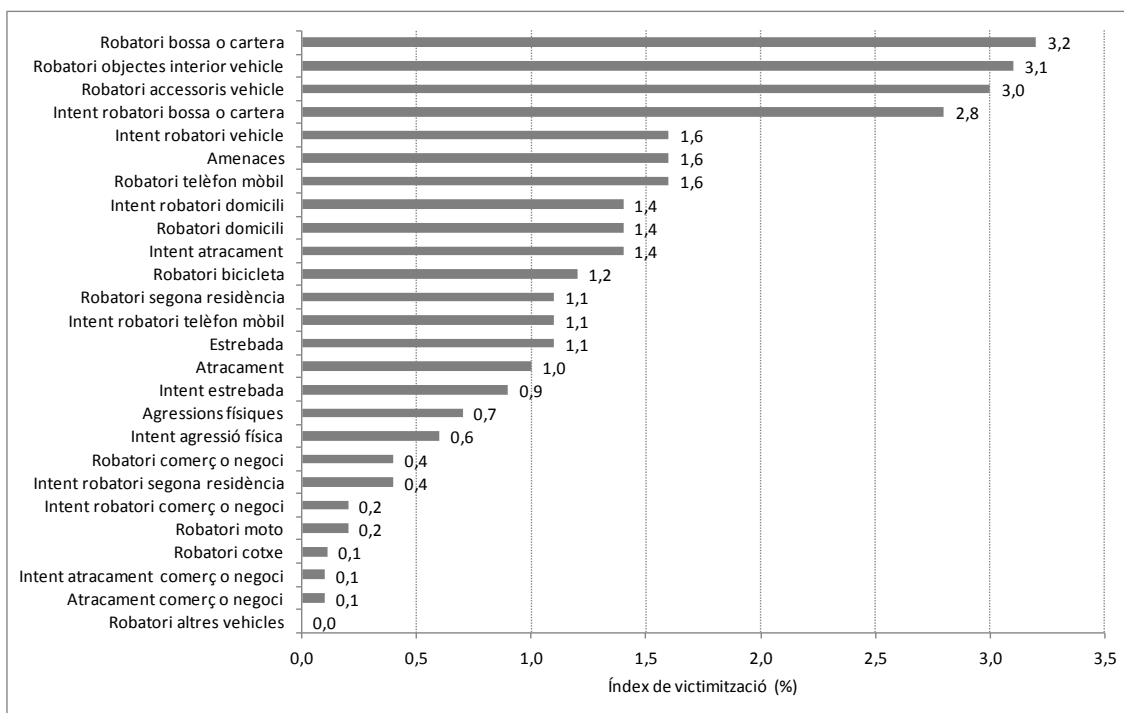
Font: Enquesta de Victimització de l'Àrea Metropolitana de Barcelona, ÀMB.

L'increment de l'índex global de victimització es relaciona principalment amb l'augment de la proporció de víctimes de fets contra la seguretat personal. En els primers anys de la sèrie la seguretat personal era el segon àmbit en extensió de la victimització per sota dels vehicles. L'any 2000 la victimització contra la seguretat personal va iniciar una tendència ascendent que s'ha mantingut fins actualment. Enguany l'índex ha estat del 13,5%, el que suposa un increment de 0,7 punts percentuals respecte l'any anterior. L'increment de la victimització en l'àmbit de la seguretat personal s'explica sobretot per l'augment dels fets no consumats. Així, els fets que més incrementen són els intents de robatori del telèfon mòbil, els intents d'agressió física i els intents d'atracament. També incrementen les amenaces. Amb variacions per sota dels 0,3 punts percentuals, romanen estables els índexs de robatoris de bossa o cartera i els intents de robatori del mateix, que segueixen essent els fets més freqüents (amb índexs del 3,2% i 2,8% respectivament). També romanen estables els índexs d'estrebades i intents d'estrebada, els robatoris de mòbil i les agressions físiques.

Els vehicles són el segon àmbit en extensió de la victimització a l'ÀMB. L'índex de victimització en aquest àmbit s'ha mantingut força estable al llarg del període, oscil·lant entre el 7% i el 10%. Respecte 2011 la proporció de població víctima de fets contra els vehicles incrementa del 7,0% al 8,3%, (1,3 punts) i es trenca així la tendència a la baixa que semblava apuntar-se els darrers dos anys. Pel que fa al tipus de fets delictius, l'increment de la victimització en aquest àmbit es troba sobretot en l'augment del robatori d'accessoris dels vehicles (d'1,8% a 3,0%), que és el fet més freqüent junt amb el robatori d'objectes de l'interior. També incrementen els robatoris de bicicleta i els intents de robatori del vehicle sencer.

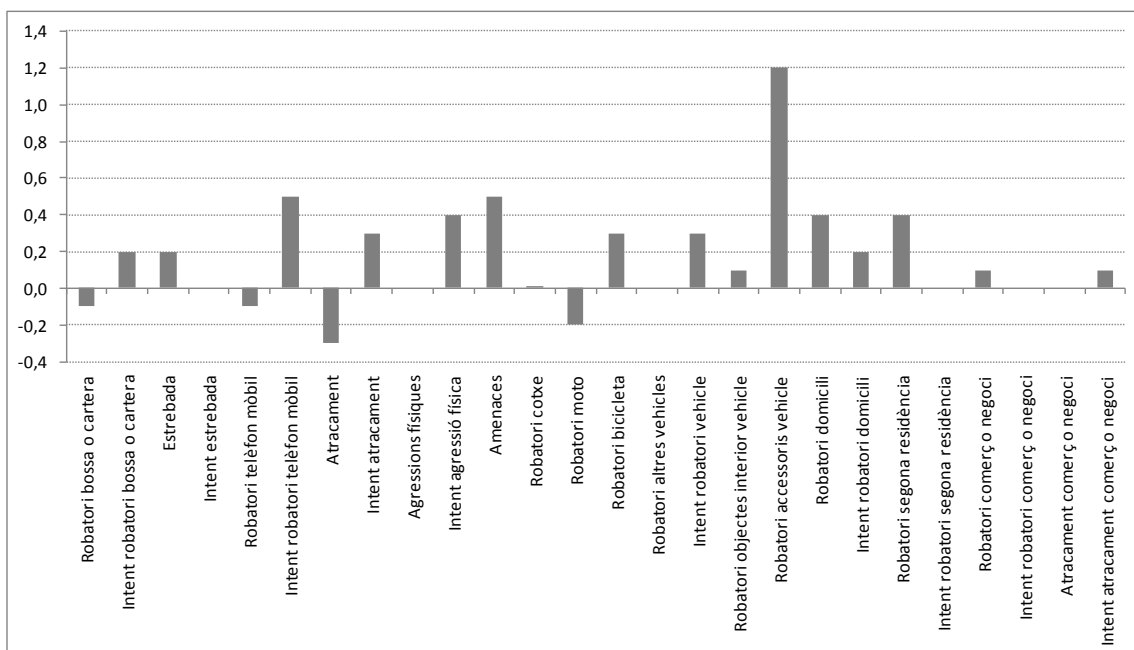
Els índexs de victimització són menors a la resta d'àmbits. La victimització en l'àmbit dels domicilis és del 2,8%, amb un increment de 0,6 punts respecte el 2012 que ve donat per l'augment tant dels robatoris com dels intents de robatori al domicili. També augmenta la victimització a les segons residències (d'1% a 1,5%), per un increment dels robatoris consumats contra aquests habitatges. Finalment, la victimització contra els negocis es manté respecte el 2011 (vegeu taula 10 a l'annex).

**Gràfic 3.** Índex de victimització de tots els fets delictius. ÀMB, 2012.



Font: Enquesta de Victimització de l'Àrea Metropolitana de Barcelona, ÀMB.

**Gràfic 4.** Evolució de la victimització de tots els fets delictius (diferència en punts percentuals). ÀMB, 2011-2012.



Font: Enquesta de Victimització de l'Àrea Metropolitana de Barcelona, ÀMB.

## **2.2. Característiques de la victimització**

### **2.2.1. Les característiques de les víctimes**

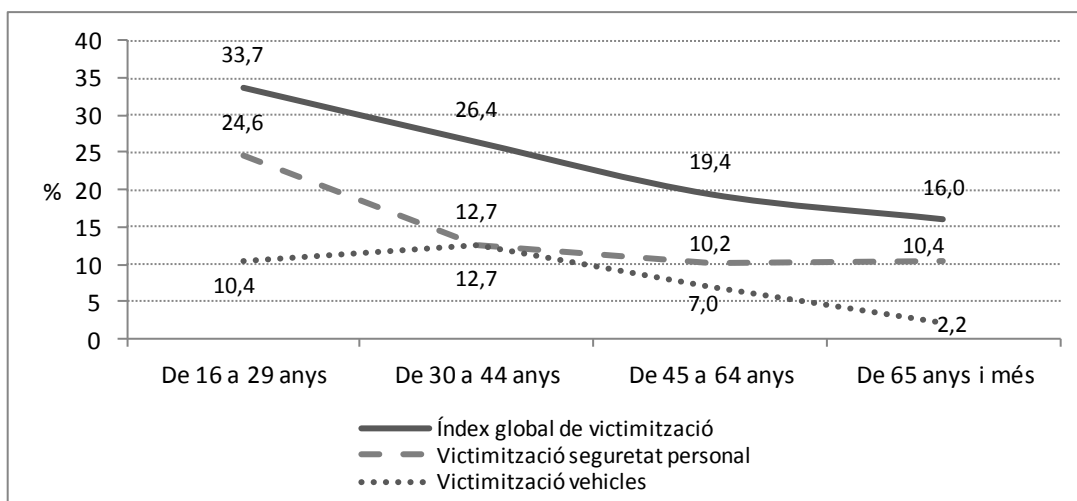
La definició sociològica de la víctima permet aprofundir en el coneixement de la racionalitat productiva amb què opera la delinqüència a la vegada que és una informació útil a l'hora d'adequar els mecanismes de resposta i atenció a les víctimes. Les regularitats observades al llarg de la sèrie de l'EVAMB en les característiques de les persones que han patit algun fet delictiu palesen que l'atribut de víctima es defineix, d'una banda, per la rendibilitat que aquesta pot oferir i de l'altra, per la seva accessibilitat a la delinqüència. En aquest sentit, la proporció de víctimes sol ser major entre les persones amb major nivell de renda i instrucció i ocupacions qualificades perquè disposen de més béns materials i per tant són més rendibles a la delinqüència. En quant a l'accessibilitat a la víctima, el risc de victimització varia en funció de les pautes d'ús de l'espai públic per part de la població, especialment pel que fa als fets delictius contra la seguretat personal i els vehicles. Per exemple, els joves i les dones són més victimitzats en l'àmbit de la seguretat personal perquè fan un major ús de l'espai públic (i del transport públic), mentre que els homes (sobretot adults) són més víctimes de fets contra els vehicles perquè en són els principals usuaris.

A continuació s'estudia l'índex global de victimització en funció de les característiques sociodemogràfiques de la població metropolitana. Com que les diferents manifestacions delictives no poden tractar-se com un tot, també s'han analitzat les característiques de les víctimes en els dos àmbits amb més incidència delictiva: els vehicles i la seguretat personal.

L'anàlisi de l'EVAMB al llarg de la seva sèrie confirma que els diferents grups d'edat tenen una ubicació asimètrica a l'estructura social (pels béns de què disposen), demogràfica (per la seva desigual indefensió i/o protecció) i urbana (pel diferent ús que fan de l'espai públic). La victimització disminueix a mesura que incrementa l'edat de la població. Les persones d'entre 16 i 29 anys són significativament més víctimes que la resta de la població: el 33,7% de població metropolitana d'aquest segment d'edat ha estat víctima d'algun fet delictiu al llarg de 2012. La població de 30 a 44 anys també presenta una victimització per sobre de la mitjana (26,4%) i els índexs disminueixen a mesura que incrementa l'edat fins situar-se en el 16,0% de les persones de 65 anys i més. L'anàlisi dels índexs de victimització segons els àmbits delictius principals mostra que la major victimització de la població jove s'explica pel fet que són més víctimes de fets contra la seguretat personal. Les persones joves fan molt ús de l'espai públic i disposen de béns de caràcter tecnològic com telèfons mòbils, reproductors de música, etc. Això els converteix en víctimes accessibles i rendibles a la petita delinqüència (un 24,6% de les

persones d'entre 16 i 29 anys han estat victimitzades en l'àmbit de la seguretat personal al llarg del 2012). Entre la resta de grups d'edat els índexs de victimització en la seguretat personal se situen entre un 10% i un 12%, sense que s'observi una disminució significativa a mesura que incrementa l'edat. Pel que fa als vehicles, la població més victimitzada és la d'edats compreses entre els 30 a 44 anys (també és la que disposa en major proporció de vehicle privat i la que l'usa amb més intensitat), seguida dels joves i les persones de 45 a 64 anys. Entre la gent gran, que fa un ús molt menor del vehicle privat, la victimització baixa fins al 2,2%.

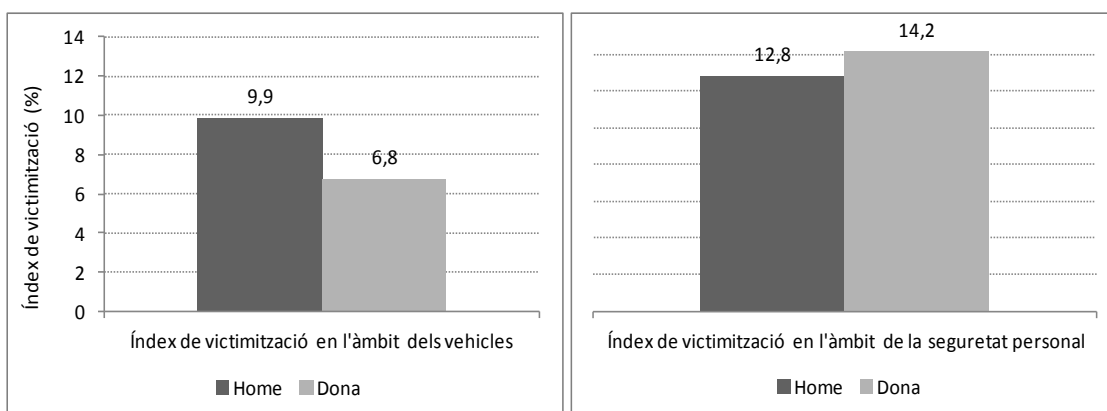
**Gràfic 5.** Índex de victimització global, seguretat personal i vehicles segons grup d'edat. ÀMB, 2012.



Font: Enquesta de Victimització de l'Àrea Metropolitana de Barcelona, ÀMB.

Pel que fa al sexe, si bé l'índex global de victimització és una mica més elevat entre els homes, les diferències més rellevants es troben en els principals àmbits delictius: les dones són més víctimes de fets contra la seguretat personal que els homes, i aquests són més víctimes de fets contra els vehicles que les dones. Les anàlisis d'anys anteriors han permès constatar que les agressions contra la seguretat personal es donen majoritàriament a la tarda i tenen lloc preferentment al carrer, per tant és lògic que es delinqueixi més sobre les persones que fan un major ús dels carrers, places i parcs. Les dones usen més l'espai públic, es desplacen més a peu i en transport públic que els homes i solen portar els objectes personals a la bossa, pel que són més accessibles als robatoris i estrebades. Els homes, en canvi, fan un ús més elevat del vehicle privat i menor de l'espai públic, solen portar la cartera a la butxaca i, per tant, són més accessibles que les dones als fets contra els vehicles privats i a la victimització personal en forma d'atracament.

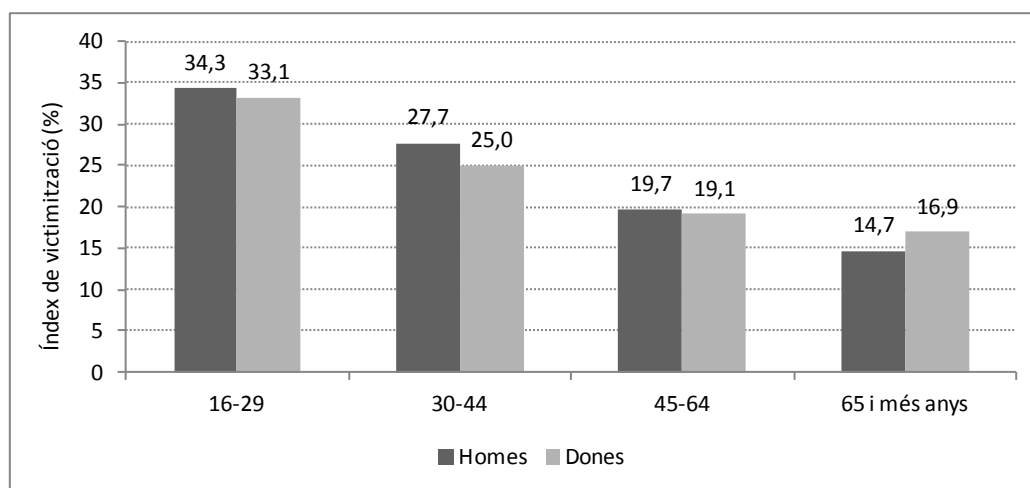
**Gràfic 6.** Índex de victimització en l'àmbit dels vehicles i de la seguretat personal segons sexe. ÀMB, 2012.



Font: Enquesta de Victimització de l'Àrea Metropolitana de Barcelona, ÀMB.

Les dades anteriors apunten com l'edat i el sexe apareixen com a factors rellevants en la distribució de la victimització. Per aquest motiu s'ha afinat l'anàlisi estudiant la victimització segons grup d'edat i sexe.

**Gràfic 7.** Índex global de victimització segons grup d'edat i sexe. ÀMB, 2012.



Font: Enquesta de Victimització de l'Àrea Metropolitana de Barcelona, ÀMB.

Els resultats mostren que el grup de població més victimitzat són els homes joves, seguits de molt a prop per les dones de la mateixa edat (34,3% i 33,1% respectivament). La població jove és un grup en què la victimització contra la seguretat personal és molt elevada tant entre homes com entre dones (24,6% i 24,5% respectivament). Tanmateix, s'observen diferències entre el tipus de fets delictius que pateixen uns i altres. Les dones són més víctimes que els

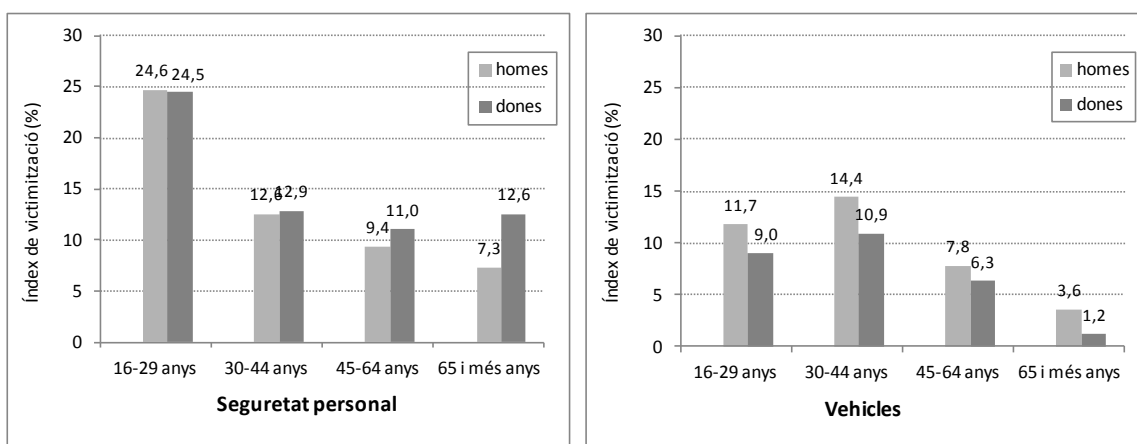
homes de robatoris de bossa (6,5% i 2,9%) i intents d'estrebada (3,8% i 0,9%), mentre que els homes joves se situen com a principals víctimes dels intents d'atracament (6,7%) i també són més víctimes d'altres fets violents (agressions físiques i intents d'agressió).

En el grup de població de 30 a 44 anys la proporció d'homes victimitzats és més elevada que la de dones (27,7% v. 25,0%), per la seva major victimització dels vehicles (14,9% vs. 10,9%). En el grup d'edat de 45 a 64 anys els índexs de victimització són similars (19,7% i 19,1%), ja que ells són una mica més víctimes en els vehicles (7,8% i 6,3%) i elles en la seguretat personal (9,4% i 11,0%).

Finalment, destaquen les diferències de sexe en la victimització entre la població més gran: la proporció de dones grans víctimes és major que la dels homes (14,7% i 16,9%), per una victimització significativament més elevada en l'àmbit de la seguretat personal (7,3% i 12,6%). La major victimització femenina en les persones grans en l'àmbit de la seguretat personal es dona per una proporció molt més elevada de víctimes de robatoris de bossa (un 7,0% les dones grans i un 2,1% els homes). Les dones grans també són més víctimes d'estrebades que els homes de la seva edat (1,9% i 0,4%).

Pel que fa als fets contra els vehicles, la victimització masculina preval sobre la femenina en tots els grups d'edat perquè els homes joves són més víctimes de robatoris d'accessoris del vehicle i d'intents de robatori del vehicle sencer, i els de 30 a 44 són més víctimes que les dones de la seva edat en els robatoris d'objectes de l'interior del vehicle (vegeu els índexs de victimització per a tots els fets delictius segons sexe i edat a la taula 12 de l'annex).

**Gràfic 8.** Índex de victimització en l'àmbit dels vehicles i de la seguretat personal segons grup d'edat i sexe. ÀMB, 2012.

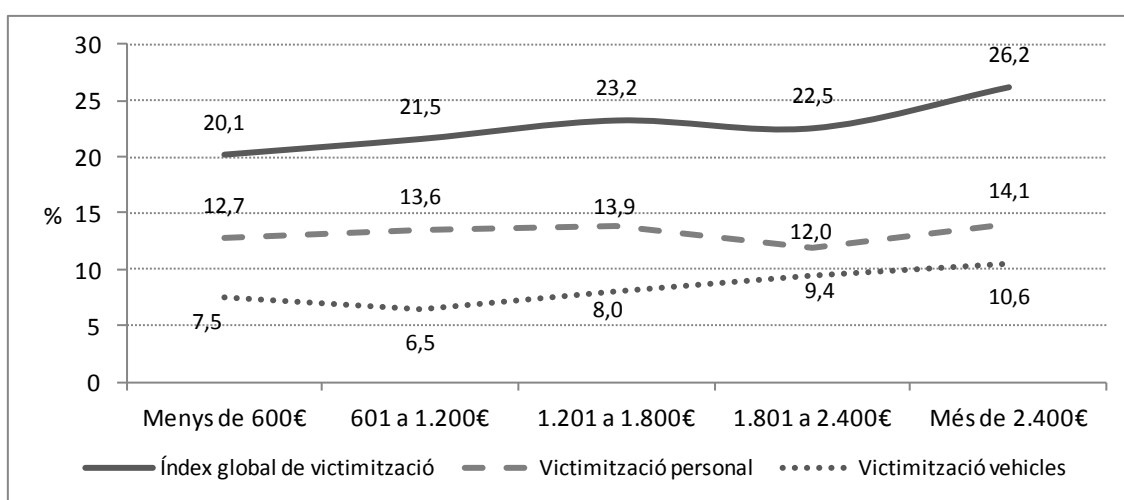


Font: Enquesta de Victimització de l'Àrea Metropolitana de Barcelona, ÀMB.

### Nivell de renda, estudis i ocupació

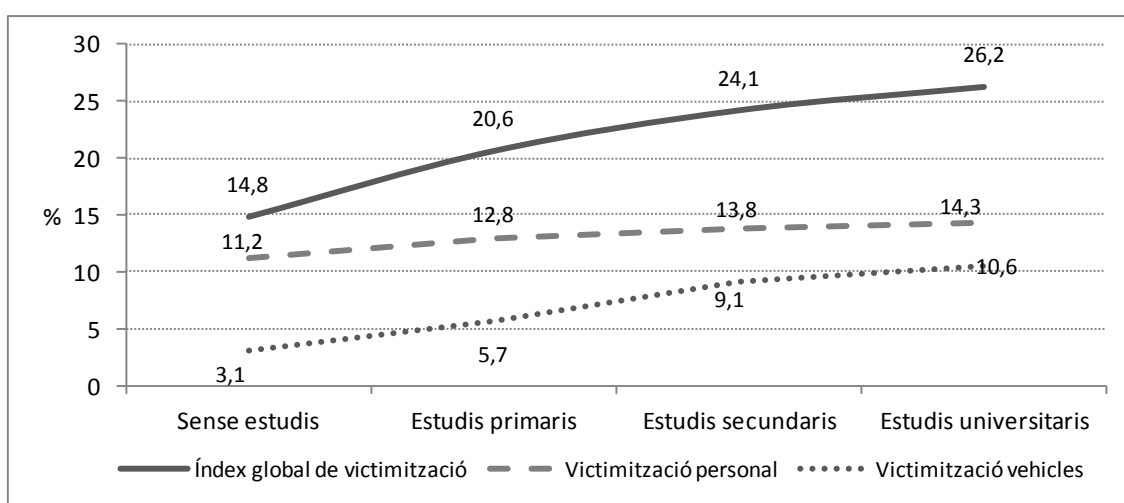
També s'observa un gradient socioeconòmic en les pautes de la victimització. Al disposar de més béns econòmics i materials, la població de rendes altes esdevenen més rendibles a la delinqüència. Així, les persones que compten amb majors ingressos familiars, les que gaudeixen de major nivell d'instrucció i les que pertanyen a categories socioprofessionals més qualificades, han estat més víctimes de la delinqüència que la resta de veïns de l'ÀMB, especialment en l'àmbit dels vehicles.

**Gràfic 9.** Índex de victimització global, en l'àmbit dels vehicles i en la seguretat personal segons ingressos familiars nets mensuals. ÀMB, 2012.



Font: Enquesta de Victimització de l'Àrea Metropolitana de Barcelona, ÀMB.

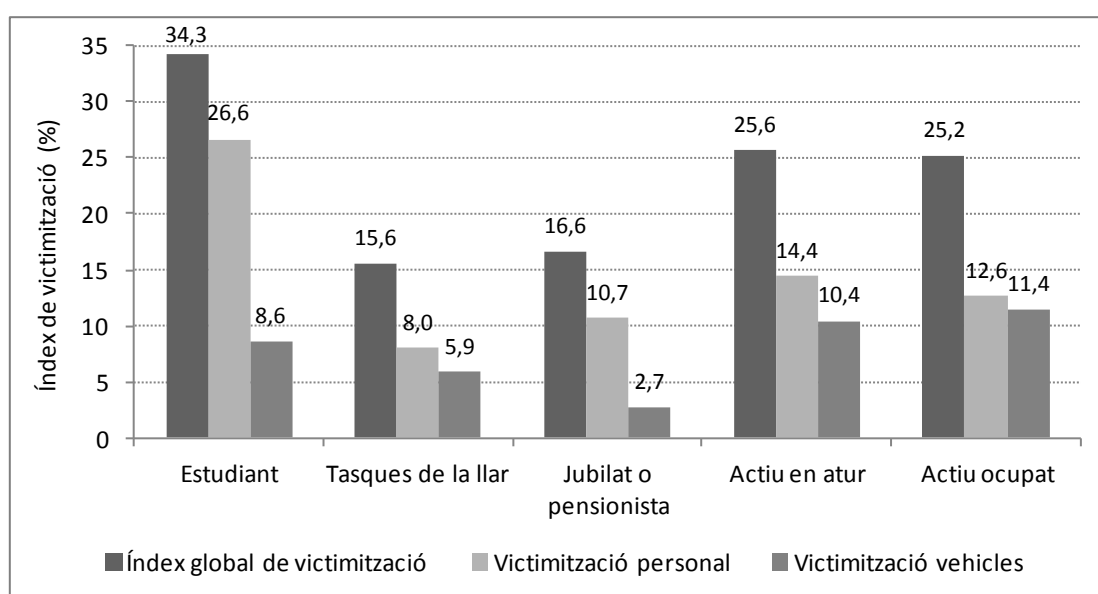
**Gràfic 10.** Índex de victimització global, en l'àmbit dels vehicles i en la seguretat personal segons ingressos nivell d'estudis finalitzats. ÀMB, 2012.



Font: Enquesta de Victimització de l'Àrea Metropolitana de Barcelona, ÀMB.

Finalment, l'ocupació dels entrevistats és un aspecte addicional per a l'estudi de la víctima que aporta informació complementària, si bé es tracta d'una variable molt associada a l'edat i el sexe de la població. Els estudiants i les persones econòmicament actives (ocupades i aturades) tenen els índexs de victimització més elevats, mentre que els jubilats i les persones que es dediquen a les tasques de la llar presenten els índexs més baixos (podeu veure els índexs de victimització segons totes les variables de creuament a la taula 11 de l'annex).

**Gràfic 11.** Índex de victimització global, en l'àmbit dels vehicles i en la seguretat personal segons ocupació. ÀMB, 2012.



Font: Enquesta de Victimització de l'Àrea Metropolitana de Barcelona, ÀMB.

### 2.2.2. Victimització, delinqüència i territori

L'estudi de la delinqüència implica conèixer i descriure'n les seves regularitats territorials. L'anàlisi territorial de la delinqüència al llarg de la sèrie de l'EVAMB constata la racionalitat delictiva. La distribució territorial de la victimització i també dels fets delictius depèn de la diferent rendibilitat que poden proporcionar les víctimes i els territoris. Així, tant víctimes com fets es concentren a les zones de major nivell de renda, als territoris centrals i també a les zones més poblades. Les tres variables, renda, centralitat i grandària, funcionen en la distribució de la victimització i de l'activitat delictiva al territori metropolità. Es delinqueix més a les zones amb nivells de renda mitjans i alts perquè és on hi ha més a guanyar; l'activitat delictiva augmenta a mesura que ho fa el volum de població per les majors facilitats derivades de la densitat i la massificació que permeten més oportunitats i un major anonimats; i en el mateix sentit, els espais centrals atreuen la delinqüència perquè són rendibles i generen més oportunitats per a la delinqüència (atreuen gent, activitats i per tant més ocasions de guany).

Les pàgines que segueixen examinen, primerament, la desagregació territorial dels índexs de victimització, és a dir, d'on són les víctimes. En un segon apartat s'analiza on han passat els fets delictius: el mapa delictiu. Per a concloure s'estudien els dos aspectes de forma conjunta: on passen els fets en funció de la zona de residència de les víctimes.

#### D'on són les víctimes

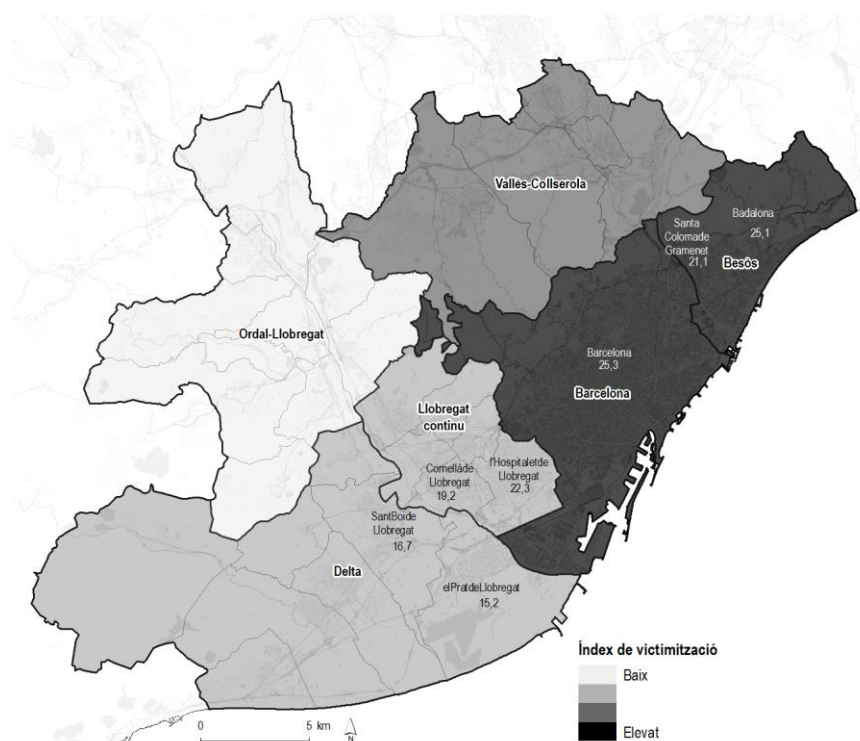
La desagregació territorial dels índexs de victimització aporta informació sobre on viuen les víctimes dels fets delictius (calcula la proporció de víctimes en relació a la població que viu a cada territori).

L'estudi de la **victimització global** segons la àmbits territorials mostra una victimització més elevada a la ciutat de Barcelona (25,3%), a la zona del Besòs (23,8%) i també al Vallès-Collserola (22,4%). Les tres zones reuneixen o bé components de centralitat, o bé de grandària poblacional i densitat o bé de renda mitjana elevada. Per contra, els índexs més baixos corresponen a la zona de l'Ordal-Llobregat, el Delta i el Llobregat continu. Així, l'índex de victimització més alt ha estat el de Barcelona (25,3%), que és la ciutat més gran de l'ÀMB i on es concentren la majoria de fets delictius. Enguany, l'índex de victimització de Badalona se situa pràcticament al mateix nivell que el de Barcelona (25,1%). A continuació les altres ciutats més grans de l'ÀMB: L'Hospitalet de Llobregat (22,3%) i Santa Coloma de Gramenet (21,1%). La victimització és més baixa a les ciutats de menys de 100.000 habitants. L'índex de Cornellà

de Llobregat és el més elevat d'aquest grup de ciutats (19,2%), i és menor a Sant Boi de Llobregat i al Prat de Llobregat i (16,7% i 15,2% respectivament). Als municipis de 25.000 a 50.000 habitants l'índex de victimització se situa en un 18,4% i als més petits en un 17,7%.

En relació a l'any anterior, la victimització global incrementa sobretot a Sant Boi de Llobregat, Santa Coloma de Gramenet i Badalona, i en menor mesura a Barcelona i al Prat de Llobregat. A L'Hospitalet de Llobregat i Cornellà de Llobregat l'índex disminueix lleugerament (vegeu les dades completes a les taules 14 i 15 de l'annex).

**Mapa 1.** Índex de victimització global segons àmbits territorials i principals ciutats metropolitanès. ÀMB, 2012.



Font: Enquesta de Victimització de l'Àrea Metropolitana de Barcelona, ÀMB.

**Taula 3.** Índex de victimització global segons àmbits territorials de residència. ÀMB, 2012.

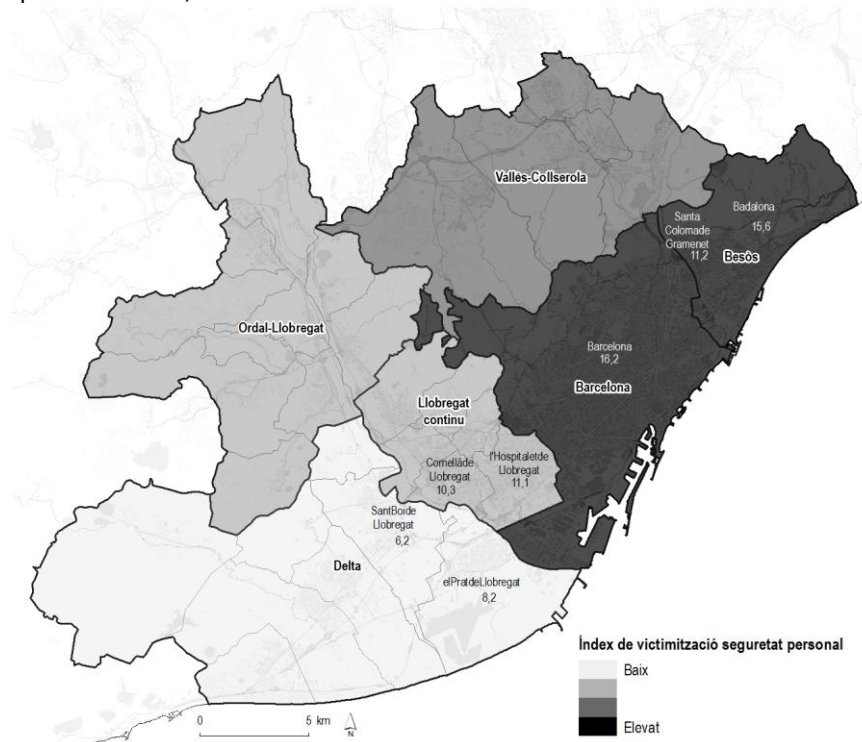
Àmbit territorial de residència	%
Barcelona	25,3
Besòs	23,8
Delta	19,7
Llobregat Continu	19,7
Ordal- Llobregat	18,3
Vallès-Collserola	22,4

Font: Enquesta de Victimització de l'Àrea Metropolitana de Barcelona, ÀMB.

El component de centralitat s'observa sobretot en l'índex de victimització de la **seguretat personal**, especialment elevat a Barcelona i a la zona del Besòs. Així, els índexs de victimització més elevats en l'àmbit de la seguretat personal corresponen a les ciutats de Barcelona (16,2%) i Badalona (15,6%). L'índex de les altres dues ciutats més grans se situa per sota del promig de l'ÀMB: L'Hospitalet de Llobregat (11,1%) i Santa Coloma de Gramenet (11,2%). El fort component de centralitat d'aquests municipis contribueix a explicar que la major proporció de víctimes contra la seguretat personal visquin en aquestes ciutats. Per contra, en municipis més petits i menys centrals com Sant Boi de Llobregat i El Prat de Llobregat les víctimes de fets contra la seguretat personal no arriben al 10% (6,2% i 8,2% respectivament).

En relació a l'any anterior destaca l'increment de la victimització contra la seguretat personal a Badalona i la disminució de l'índex a L'Hospitalet de Llobregat i Cornellà de Llobregat (vegeu les dades completes a les taules 14 i 16 de l'annex).

**Mapa 2.** Índex de victimització en l'àmbit de la seguretat personal segons àmbits territorials i principals ciutats metropolitan. ÀMB, 2012.

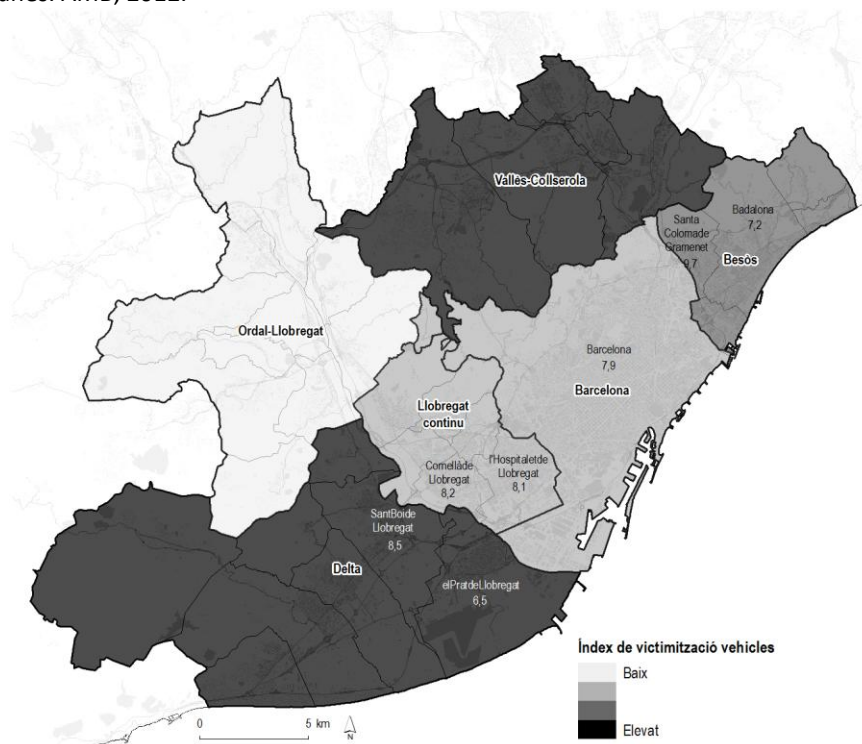


Font: Enquesta de Victimització de l'Àrea Metropolitana de Barcelona, ÀMB.

La distribució territorial de la victimització en l'àmbit dels vehicles segueix unes pautes diferents a les de la seguretat personal. En aquest tipus de fets delictius, les pautes de mobilitat i d'utilització del transport, i fins i tot les condicions d'estacionament del vehicle de la població tenen un paper rellevant en la distribució de la victimització. La victimització és més elevada al Vallès-Collserola, on, a banda de ser un territori on l'ús del vehicle privat és elevat, la renda mitjana també se situa per sobre de la mitjana de l'ÀMB. Així, els fets delictius ja no han afectat tant als veïns de Barcelona (7,9%), sinó que els més victimitzats han estat els veïns de Santa Coloma de Gramenet (9,7%), seguits dels de Sant Boi de Llobregat (8,5%, Cornellà de Llobregat (8,2%) i L'Hospitalet de Llobregat (8,1%). A Badalona la victimització és del 7,2%, un percentatge similar al de les ciutats més petites de l'ÀMB.

En relació a l'any anterior, destaca l'increment de la victimització contra els vehicles a Sant Boi de Llobregat i Santa Coloma de Gramenet, i la lleugera disminució a Badalona. Pel que fa a l'increment en l'agrupació de la resta de municipis de més de 50.000 habitants, ve donada per l'efecte de l'increment mostral al municipi de Castelldefels, on s'ha detectat una elevada victimització contra els vehicles (vegeu les dades completes a les taules 14 i 17 de l'annex).

**Mapa 3.** Índex de victimització en l'àmbit dels vehicles segons àmbits territorials i principals ciutats metropolitanes. ÀMB, 2012.

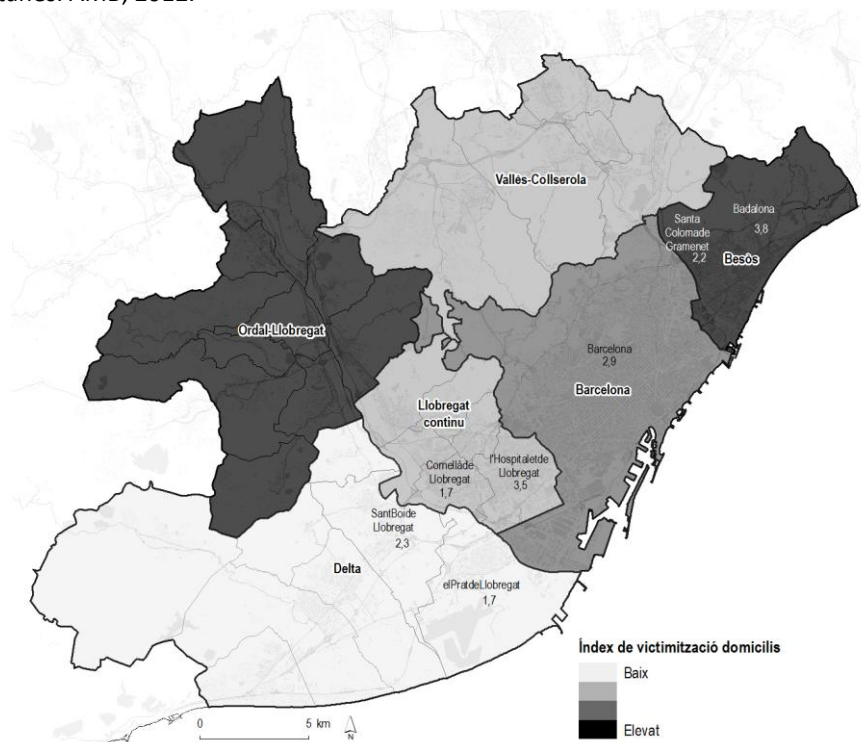


Font: Enquesta de Victimització de l'Àrea Metropolitana de Barcelona, ÀMB.

La victimització contra els **domicilis** també es comporta de manera específica. És major a l'Ordal-Llobregat, on les característiques dels habitatges (més cases unifamiliars que pisos) pot facilitar la victimització. Anàlisis realitzats en anys anteriors en el marc de l'EVAMB mostren com les cases unifamiliars són més victimitzades que els pisos, perquè són més accessibles i perquè el control informal per part dels veïns hi és més difícil. El Besòs també destaca per una victimització contra els domicilis més elevada que d'altres zones de l'àrea metropolitana. Per tant, els veïns més victimitzats en l'àmbit dels domicilis són els que viuen a Badalona (3,8%). Per sobre del promig de l'ÀMB també se situa la victimització dels domicilis de L'Hospitalet de Llobregat (3,5%) els municipis de menys de 25.000 habitants (3,3%). A Barcelona les víctimes de fets contra els domicilis han estat un 2,9%.

En relació a l'any anterior, no s'observen variacions rellevants en la victimització contra els domicilis, tret de l'increment de dos punts a les ciutats més petites i d'un punt i mig a L'Hospitalet de Llobregat i a Sant Boi de Llobregat (vegeu les dades completes a les taules 14 i 18 de l'annex).

**Mapa 4.** Índex de victimització en l'àmbit dels domicilis segons àmbits territorials i principals ciutats metropolitanes. ÀMB, 2012.



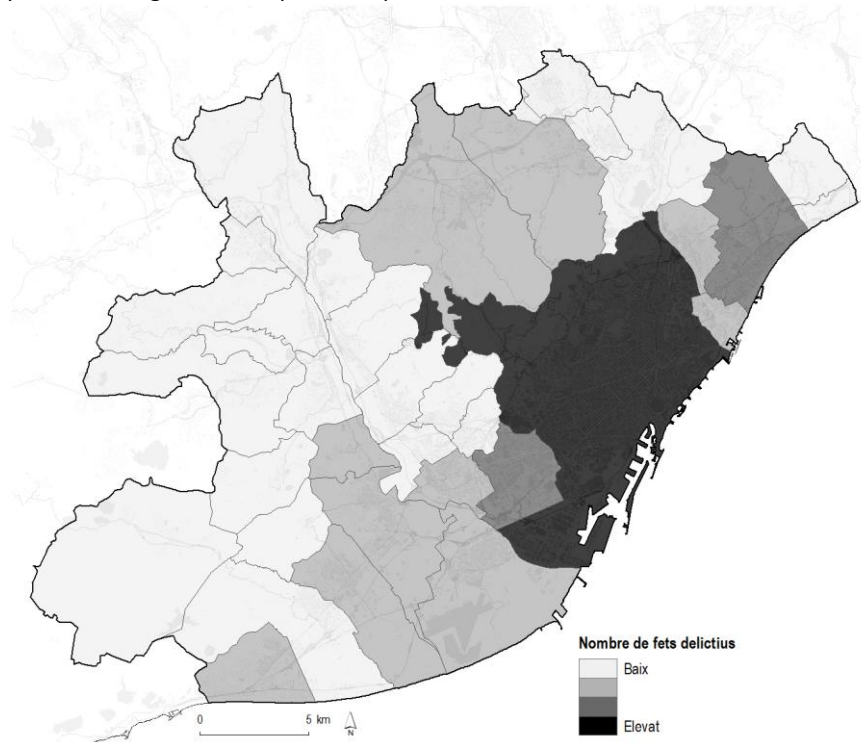
Font: Enquesta de Victimització de l'Àrea Metropolitana de Barcelona, ÀMB.

## On passen els fets

Mentre que la desagregació territorial dels índexs de victimització estudia d'on són les víctimes, el mapa delictiu permet conèixer on passen els fets. És un recompte dels fets detectats per l'EVAMB i, si bé es pot veure afectat per la grandària de la població (solen passar més fets allà on viu més gent), també és un bon indicador que la delinqüència es localitza territorialment seguint les pautes de centralitat.

La ciutat de Barcelona és el territori on tenen lloc la majoria dels fets delictius (65,2%). La majoria d'entrevistats viuen en aquesta ciutat, però sobretot és un municipi que atreu diàriament a una important massa de treballadors, d'estudiants i de persones que s'hi traslladen per a fer gestions o per oci. Tot plegat actua com un factor d'atracció per als delinqüents (molta gent, molts objectius i més dificultats per al coneixement i el reconeixement del delinqüent). La resta de fets (el 34,8%) tenen lloc principalment a les zones properes a Barcelona: el Llobregat continu i el Besòs sumen el 21,7% dels fets. En aquests àmbits territorials se situen les altres ciutats més grans de l'àrea metropolitana, que acumulen més fets delictius després de Barcelona: L'Hospitalet de Llobregat (7,0%), Badalona (6,1%) i Santa Coloma de Gramenet (3,0%). A la resta de l'ÀMB hi tenen lloc una proporció menor dels fets delictius detectats per l'EVAMB.

**Mapa 5.** Mapa delictiu segons municipis metropolitans. ÀMB, 2012.

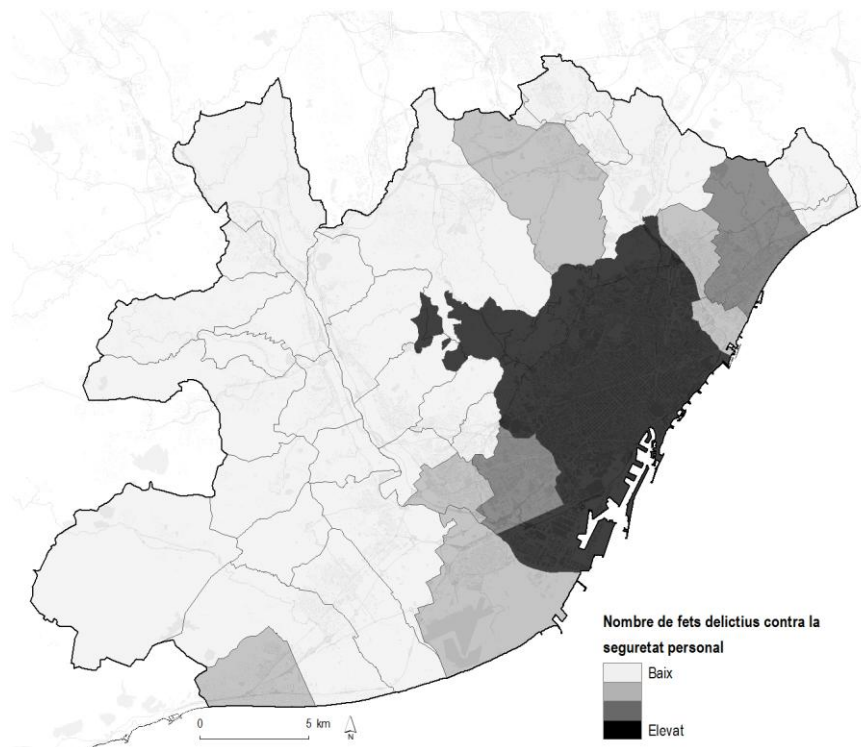


Font: Enquesta de Victimització de l'Àrea Metropolitana de Barcelona, ÀMB.

Així doncs, la majoria dels fets delictius passen a Barcelona i als municipis de la primera corona metropolitana. Tanmateix, s'observen diferències rellevants quan s'examina la distribució de l'activitat delictiva als principals àmbits de victimització: la seguretat personal i els vehicles.

Barcelona acumula el 75% dels fets contra la seguretat personal. De la resta, la majoria passen a les dues ciutats més grans de l'ÀMB: Badalona (5,7%) i L'Hospitalet de Llobregat (5,6%). Si bé la majoria de fets contra els vehicles també tenen lloc a Barcelona, la concentració és molt menys elevada que en el cas dels fets contra la seguretat personal (53,7%). Així, a L'Hospitalet de Llobregat hi passen el 8,6% dels fets contra els vehicles, a Badalona el 4,7% i a Santa Coloma el 3,7%. Destaca també la localització de fets contra els vehicles a les ciutats més petites (un 9,5% als municipis de 25.000 a 50.000 habitants).

**Mapa 6.** Mapa delictiu dels fets contra la seguretat personal segons municipis metropolitans. ÀMB, 2012.



Font: Enquesta de Victimització de l'Àrea Metropolitana de Barcelona, ÀMB.



## On passen els fets en funció d'on viuen les víctimes

Si bé en la majoria de casos les víctimes pateixen els fets delictius en el seu territori de residència, això no sempre és així. Per aquest motiu s'ha analitzat on passen els fets que afecten als habitants de cada territori: si al seu lloc de residència o a fora.

La centralitat dels territoris es reflexa clarament en els resultats. Els barcelonins pateixen el 96,2% dels fets delictius a la seva ciutat, i sols un 3,8% a la resta de l'ÀMB. En canvi, els habitants de les altres zones de l'ÀMB, pateixen entre un 20% i un 40% dels fets fora del seu àmbit de residència. Com més allunyat de Barcelona és l'àmbit territorial de residència, més fets delictius es pateixen fora d'aquest: els residents del Besòs i del Llobregat continu són víctimes fora del seu àmbit de residència en prop d'una quarta part dels fets delictius (24,6% i 22,9% respectivament). Als territoris més allunyats de Barcelona, el percentatge de fets patits fora de l'àmbit de residència incrementa fins al 36,9% de l'Ordal-Llobregat, el 34,3% del Vallès-Collserola i el 27,6% del Delta.

**Taula 4.** Lloc on passen els fets segons àmbit territorial de residència. ÀMB, 2012.

Àmbit territorial de residència	Lloc on ha passat el fet		
	Al seu àmbit de residència	A la resta de l'ÀMB	Total
Barcelona	96,2	3,8	100,0
Besòs	75,4	24,6	100,0
Delta	72,4	27,6	100,0
Llobregat Continu	77,1	22,9	100,0
Ordal- Llobregat	63,1	36,9	100,0
Vallès-Collserola	65,7	34,3	100,0

Font: Enquesta de Victimització de l'Àrea Metropolitana de Barcelona, ÀMB.

La grandària municipal també incideix en el lloc on passen els fets, doncs com més gran és un municipi més activitat s'hi dona i menys es desplacen els seus habitants per a realitzar les activitats diàries. Així, les tres ciutats més grans de l'ÀMB presenten els majors percentatges de víctimes en el propi municipi de residència (Barcelona 96,2%; l'Hospitalet de Llobregat 75,8% i Badalona (72,2%). La delinqüència busca obtenir benefici de la centralitat, sobretot en els fets contra la seguretat personal. En efecte, la majoria de veïns de les ciutats més grans de l'ÀMB que han patit fets contra la seguretat personal han estat víctimes en el seu municipi de residència (Barcelona, 96,6%; Hospitalet de Llobregat 60,7%; Badalona 64,4%). Aquest percentatge és menor a mesura que la grandària municipal disminueix, de manera que la

majoria d'habitants dels municipis més petits esdevenen víctimes contra la seva seguretat personal fora del seu municipi de residència. L'atracció de la centralitat és menor en el cas dels vehicles, perquè la majoria de fets passen a la nit, quan el vehicle està aparcat sovint al carrer.

**Taula 5.** Percentatge de fets que passen al propi municipi de residència segons grandària del municipi de residència. ÀMB, 2012

Municipi de residència segons grandària		Al municipi de residència		
		Seguretat Personal	Vehicles	Total
Més de 500.000 hab.	Barcelona	96,6	97,2	96,2
250.000-500.000 hab.	Hospitalet de Llobregat	60,7	87,4	75,8
150.000-250.000 hab.	Badalona	64,4	78,7	72,2
100.000- 150.000 hab.	Sta. Coloma de Gramenet	51,5	69,7	63,1
50.000 a 100.000 hab.	Cornellà de Llobregat	57,3	86,6	72,7
	St. Boi de Llobregat	43,7	72,2	64,1
	Prat de Llobregat	46,4	85,6	65,9
	Resta municipis*	37,8	83,0	66,1
25.000 a 50.000 hab.	25.000 a 50.000 hab.	39,2	79,9	63,0
Menys de 25.000 hab.	Menys de 25.000 hab.	17,4	61,8	45,6

Font: Enquesta de Victimització de l'Àrea Metropolitana de Barcelona, ÀMB.

\*Agregació dels municipis Sant Cugat del Vallès, Viladecans, Cerdanyola i Castelldefels.

La majoria de fets que els habitants pateixen fora del seu municipi de residència tenen lloc a la ciutat de Barcelona (vegeu la taula 24 a l'annex). Per exemple, el 32,4% dels fets patits pels veïns dels municipis de menys de 25.000 habitants passen a Barcelona. En el cas de les ciutats més grans, aquest percentatge és del 28,2% dels fets patits pels veïns de Santa Coloma de Gramenet, del 21,9% dels de Badalona i menor pels veïns de L'Hospitalet de Llobregat (17,2%).

L'EVAMB 2013 permet localitzar exactament el lloc de residència i el lloc on passen els fets delictius. En el moment de realització d'aquest informe s'està treballant en un mapa de geolocalització de tots els fets detectats per l'EVAMB ocorreguts a l'ÀMB, que es podrà analitzar en funció de diverses variables.

## 2.3. La denúncia

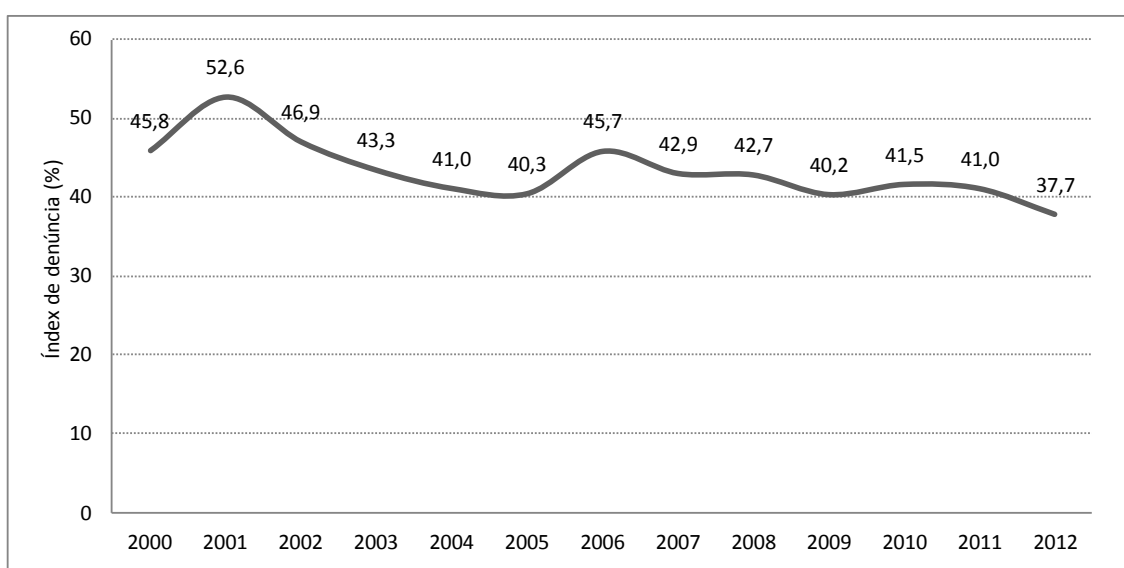
### 2.3.1. Índex de denúncia

A més de conèixer l'extensió de la delinqüència, cal examinar el comportament denunciador de les víctimes. L'EVAMB mesura la denúncia demanant a les víctimes si després d'haver partit el fet l'han denunciat. Per tant, l'índex de denúncia mesura la proporció de fets que s'han

posat en coneixement de la policia o els jutjats sobre el total de fets detectats per l'enquesta. L'índex es calcula de manera global i també per a cada un dels àmbits delictius. Finalment, per aquells fets que no s'han denunciat, es pregunta a l'entrevistat els motius que l'han portat a no denunciar.

L'any 2012 s'han denunciat el 37,7% dels fets delictius detectats a l'ÀMB. És un índex que confirma certa tendència a la baixa que es dona des de l'any 2002.

**Gràfic 12.** Índex global de denúncia. ÀMB, 2000-2012.



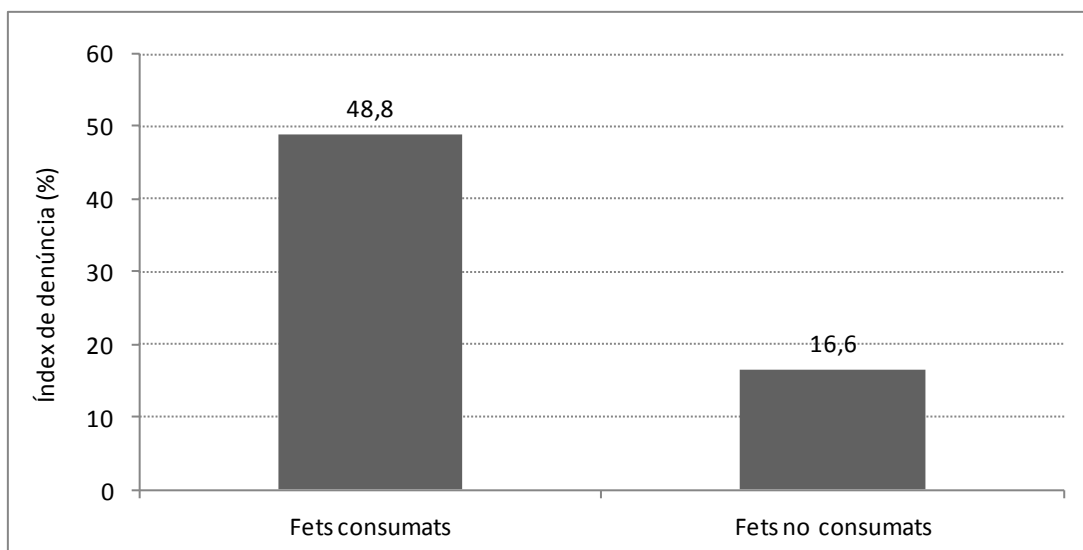
Font: Enquesta de Victimització de l'Àrea Metropolitana de Barcelona, ÀMB.

Ni es denuncien tots els fets delictius, ni amb la mateixa freqüència. Per aquest motiu, la disminució del comportament denunciador es pot explicar per l'evolució de la victimització de les diferents manifestacions delictives (àmbits, consumació i tipus de fets delictius). En els darrers anys han incrementat sobretot els fets contra la seguretat personal i els fets no consumats (intents), i es tracta de fets de poca entitat criminològica que no se solen denunciar. Amb tot, l'explicació sobre les pautes del comportament denunciador es pot explicar en termes racionals: es denuncia en aquells casos en què el càlcul de cost-benefici d'efectuar la denúncia es considera favorable.

- L'any 2012 s'han denunciat el 48,8% dels fets consumats i sols el 16,6% dels intents.
- Segons àmbits, es denuncien la majoria de fets contra segones residències (73,8%) i domicilis (61,7%). Es tracta d'àmbits molt propers a la intimitat personal, molt investits econòmicament i que solen estar assegurats.

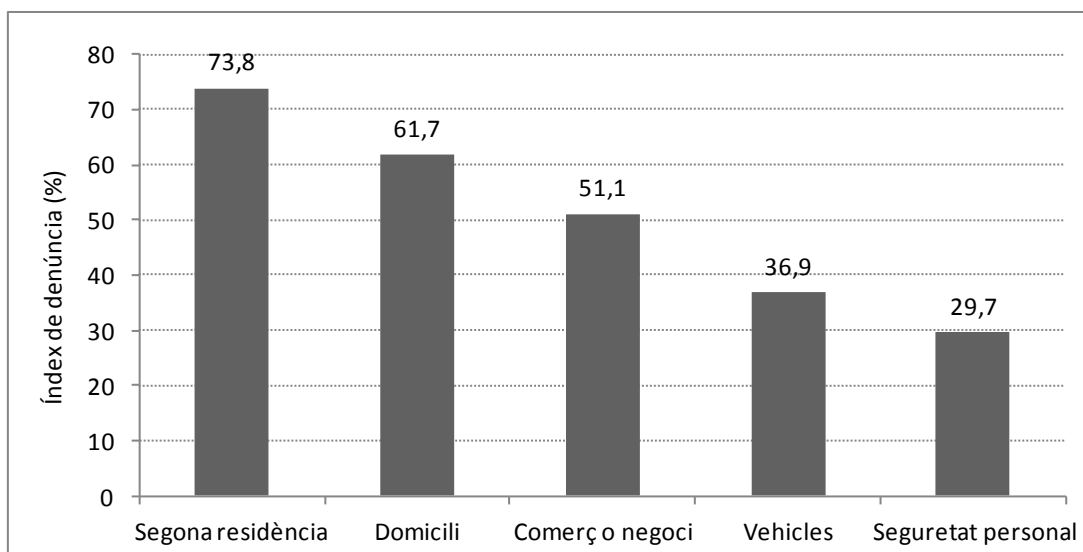
- En l'àmbit dels comerços es denuncien el 51,1% dels fets. En aquest cas la menor denúncia es deu a que gran part dels fets són petits robatoris de productes. Quan es tracta de fets més violents o amb major repercussió econòmica es solen denunciar.
- En canvi, la denúncia dels fets contra els vehicles (36,9%) i la seguretat personal (29,7%) és menys freqüent. En aquests dos àmbits els fets delictius més freqüents són aquells que revesteixen menys gravetat tant psicològica com econòmica (intents, robatoris de bossa, robatoris d'accessoris). Es denuncia sobretot si hi ha documentació perduda o bé assegurances que cobreixin els danys.

**Gràfic 13.** Índex de denúncia segons consumació dels fets. ÀMB, 2012.



Font: Enquesta de Victimització de l'Àrea Metropolitana de Barcelona, ÀMB.

**Gràfic 14.** Índex de denúncia segons àmbits delictius. ÀMB, 2012.



Font: Enquesta de Victimització de l'Àrea Metropolitana de Barcelona, ÀMB.

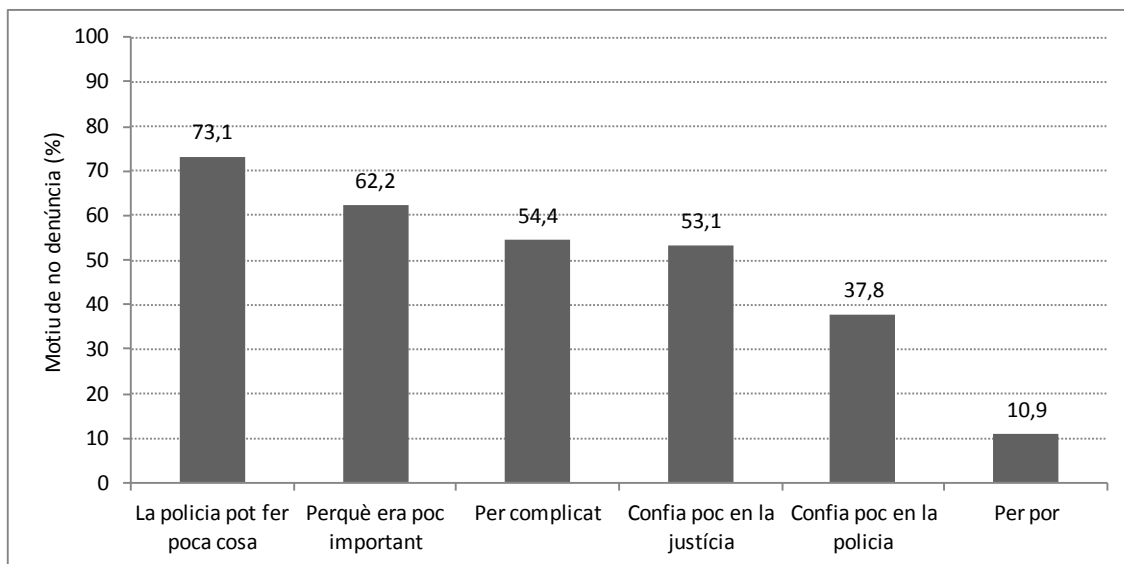
### 2.3.2. Motius de no denúncia

Atès els resultats anteriors és rellevant preguntar els motius pels quals les víctimes decideixen no denunciar els fets que han patit. S'observa aleshores una falta de confiança en les institucions del sistema penal i en el seu funcionament (no poder fer res, no serviria de res, és massa complicat,...). El 73,1% dels fets no s'han denunciat perquè es considerava que la policia no podia fer res, el 53,1% perquè es confia poc en la policia i el 37,8% per la desconfiança en la justícia.

També és elevat el nombre de persones que consideren el fet que han patit de poca importància (constatació que la major part de la delinqüència es constitueix de fets que no revesteixen gravetat). El 62,2% no denuncia perquè considera que el fet no va ser prou important i el 54,4% perquè és massa complicat (massa tràmits, pèrdua de temps...).

En canvi, són relativament poques les víctimes que decideixen no denunciar per por a possibles represàlies o per por a complicar la seva situació. En un 10,9% dels casos no es denuncia per por (especialment les víctimes de fets amb violència: amenaces, agressions, atracaments,...).

**Gràfic 15.** Els motius per no denunciar els fets delictius. ÀMB, 2012.



Font: Enquesta de Victimització de l'Àrea Metropolitana de Barcelona, ÀMB.

### 3. LA PERCEPCIÓ DE SEGURETAT

Les polítiques de seguretat, a banda de la mesura de la delinqüència, necessiten una mesura que els hi permeti valorar l'evolució del sentiment de seguretat perquè la construcció social de la seguretat (i de la inseguretat) no es relaciona només amb el risc que té la població de ser víctima de la delinqüència, sinó que depèn de múltiples factors. Per tant, l'estudi de la inseguretat ciutadana no es pot limitar a l'anàlisi de la seva dimensió objectiva (la victimització), sinó que també cal analitzar-ne la dimensió subjectiva (la percepció de seguretat).

L'EVAMB s'aproxima a aquestes qüestions mitjançant dos indicadors: el primer consisteix en una avaluació del nivell de seguretat percebuda pels veïns de l'ÀMB en el moment de l'entrevista; el segon demana l'opinió sobre l'evolució de la seguretat en el darrer any. Els dos indicadors es demanen en relació al barri (en el cas de les ciutats més grans de l'ÀMB) i al conjunt de la ciutat, en el benentès que les possibilitats d'apropiació, coneixement mutu i de control difereixen entre els dos espais.

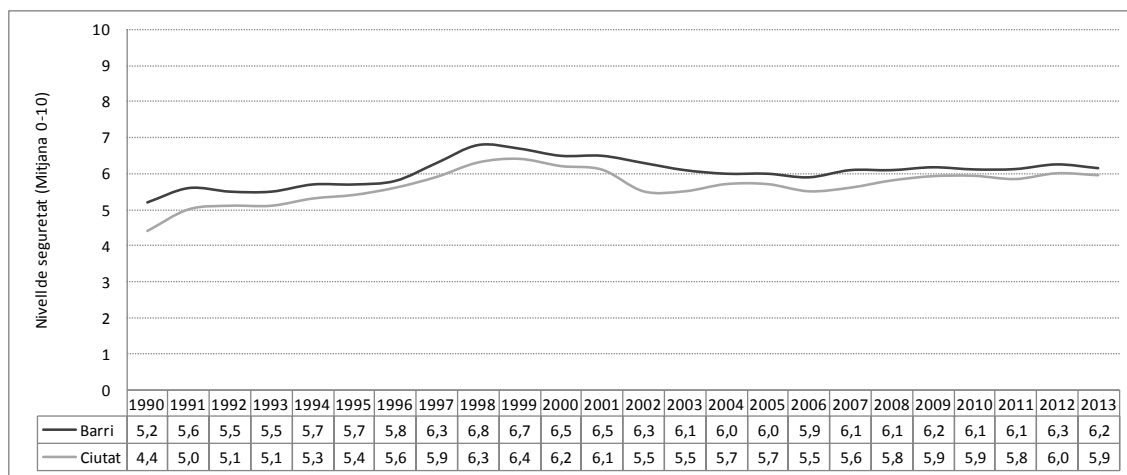
Per a l'anàlisi de la percepció de seguretat, l'estructura social i el territori són dues dimensions bàsiques, ja que incideixen en la desigual distribució del sentiment de seguretat entre la població. És per això que en el present capítol s'estudia la percepció de seguretat que tenen els veïns de l'ÀMB segons variables sociodemogràfiques i territorials.

### 3.1. Nivell de seguretat al barri i a la ciutat

Els veïns de l'ÀMB avaluen el nivell de seguretat de la seva ciutat i del seu barri en una escala de 0 -no són gens segurs- a 10 -són molt segurs-. La seguretat de les ciutats de l'ÀMB ha rebut una valoració mitjana de 5,9 punts. La seguretat dels barris ha rebut una nota mitjana de 6,2 punts.

La pregunta es formula des de l'any 1990. Els primers anys, de 1990 a 1996, el nivell de seguretat del barri i la ciutat no arribava als sis punts de mitjana, però cada any augmentava respecte de l'anterior. Així, a la segona meitat de la dècada dels noranta s'assolien els nivells de seguretat més alts de la sèrie. Les valoracions de seguretat van ser elevades entre el 1996 i el 1999, però l'any 2000 la sensació de seguretat va empitjorar al conjunt de l'ÀMB. Aquesta davallada coincideix amb un període d'intenses transformacions demogràfiques i socials al territori metropolità. Els darrers anys s'han caracteritzat per una estabilització de les valoracions al voltant dels 6 punts de mitjana. S'ha aturat, per tant, la dinàmica descendent del sentiment de seguretat, sense retornar tanmateix als nivells assolits a finals de la dècada dels noranta.

**Gràfic 16.** Valoració del nivell de seguretat percebuda al barri i a la ciutat. ÀMB, 1990-2013.



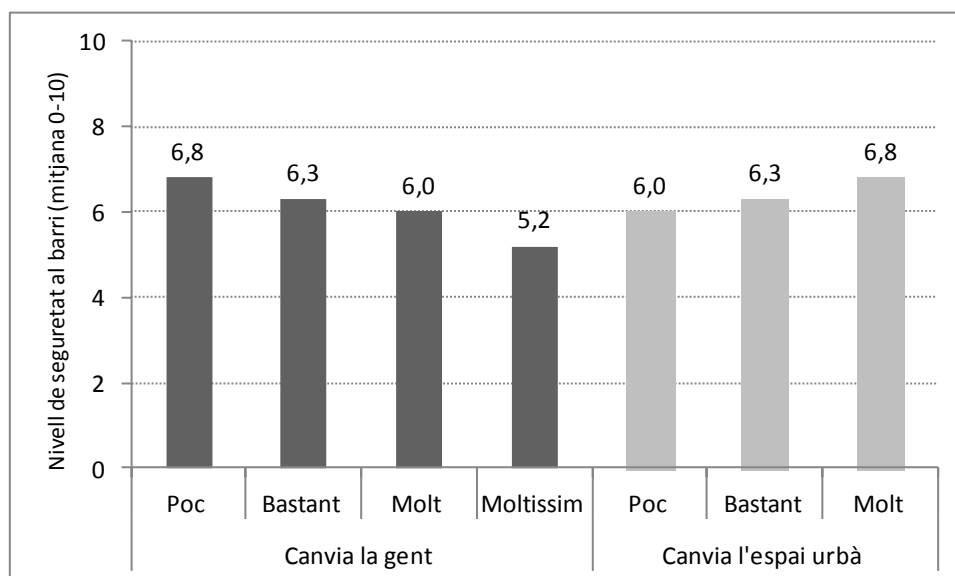
Font: Enquesta de Victimització de l'Àrea Metropolitana de Barcelona, ÀMB.

L'atribució de la seguretat als territoris difereix en funció de les possibilitats que ofereixen els seus espais per establir relacions de comunitat i controls socials efectius sobre les seves gents. Per aquest motiu al llarg de la sèrie de l'EVAMB el barri sempre s'ha considerat un espai més segur que la ciutat. Tanmateix, els moments de transformació i de canvi, si són especialment intensos, poden fer que la seguretat que s'atribueix al barri disminueixi o incrementi,

apropant-se o allunyant-se a la seguretat que s'atorga a un territori més llunyà i desconegut com és la ciutat en el seu conjunt. De fet, estudis previs realitzats en el marc de l'enquesta mostren com els canvis urbanístics i físics dels espais s'acompanyen d'increments en la percepció de seguretat al barri mentre que la percepció de canvis socials genera més malestar.

L'any 2011 s'observà com el nivell de seguretat que atribuïen els veïns al seu barri disminuïa a mesura que aquests percebien un major canvi en la gent i les relacions socials del barri, mentre que el sentiment de seguretat incrementava a mesura que els veïns opinaven que el barri havia viscut transformacions urbanístiques. En resum, els canvis que es viuen al barri incideixen de manera diferent a la percepció dels seus veïns sobre la seguretat. Mentre que alguns canvis contribueixen a generar benestar i una sensació de millora entre els ciutadans, altres transformacions poden comportar conseqüències negatives i generen més percepció d'empitjorament. La transformació de l'espai urbà i l'obertura de nous equipaments contribueix a la renovació i a la requalificació dels barris, millorant en conseqüència l'opinió que en tenen els seus veïns. En canvi, els canvis demogràfics i en la xarxa de relació sembla que modifiquen les condicions de la convivència al barri i en certa manera intervenen en un increment de la sensació de malestar dels seus veïns. En definitiva, la millora dels elements de l'estructura urbana aporta un major benestar als ciutadans mentre que les modificacions del paisatge humà i veïnal, en trencar els circuits normals de coneixement i proximitat, semblen aportar més sensació malestar.

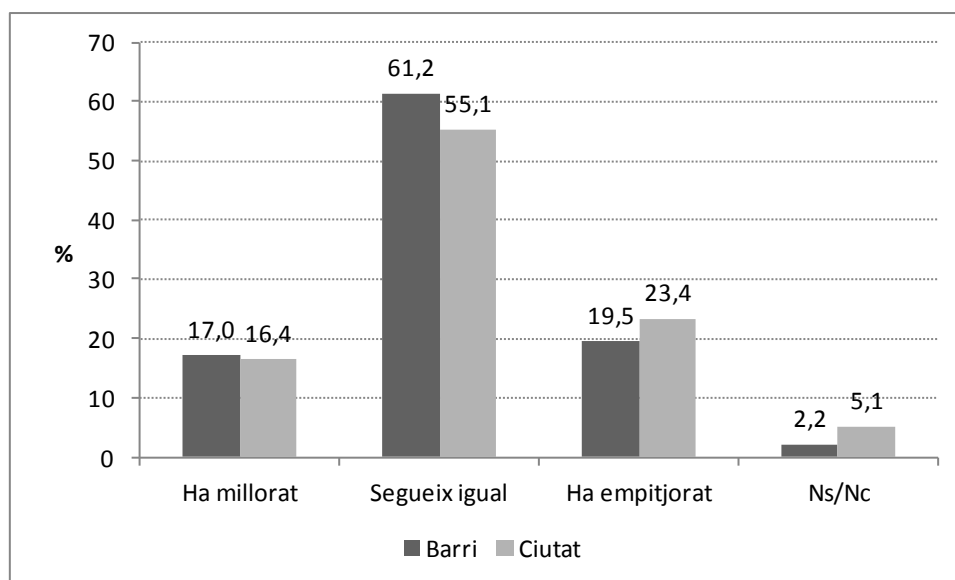
**Gràfic 17.** Nivell de seguretat segons percepció de canvi al barri. ÀMB 2011



### 3.2. Evolució de la seguretat en el darrer any

De la mateixa manera que en els darrers anys el nivell de seguretat s'ha mantingut estable, la majoria d'entrevistats també consideren que l'evolució de la seguretat en el darrer any tendeix a l'estabilitat. El 61,2% de les persones entrevistades consideren que el nivell de seguretat del seu barri segueix igual ara que fa un any, i el 55,1% opinen d'aquesta manera respecte de la seva ciutat. Pel que fa a la resta de població, són més les persones que consideren que la seguretat ha empitjorat que les que opinen que ha millorat, sobretot pel que fa a la ciutat. El 23,4% dels entrevistats opina que la seguretat a la ciutat ha empitjorat, contra el 16,4% creu que ha millorat. Pel que fa al barri, la percepció d'empitjorament de la seguretat és del 19,5% i la de millora de 17,0%.

**Gràfic 18.** Opinió sobre l'evolució de la seguretat en el darrer any al barri i a la ciutat. ÀMB, 2013.

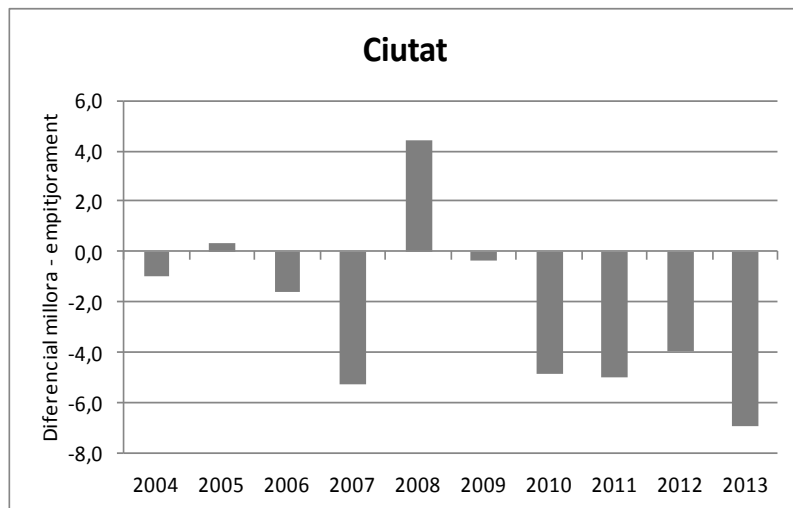
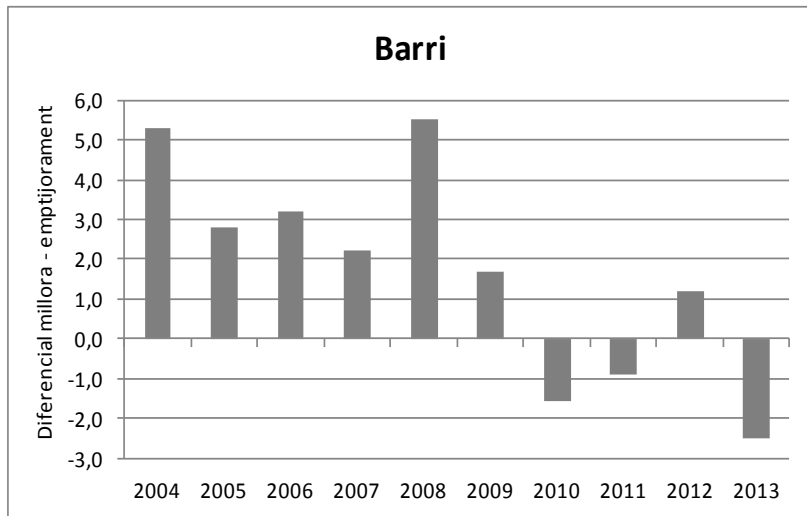


Font: Enquesta de Victimització de l'Àrea Metropolitana de Barcelona, ÀMB.

La percepció d'estabilitat sempre ha estat la majoritària al llarg de la sèrie. Tanmateix, s'observen diferències en l'evolució de la percepció de millora i la d'empitjorament en funció de si es tracta del barri o bé la ciutat.

Pel que fa al barri, en els darrers deu anys, la percepció de millora ha estat més alta que la d'empitjorament gairebé en tots els anys. Així, tret de 2010, 2011 i 2013 la proporció de veïns que creuen que la seguretat al barri ha millorat sempre és superior a la dels que pensen que ha empitjorat. Per contra, quan es tracta de la seguretat a la ciutat, en gairebé tots els anys la sensació d'empitjorament ha quedat per sobre de la de millora.

**Gràfic 19.** Evolució de la seguretat el darrer any. Diferencial entre opinió de millora i opinió d'empitjorament. ÀMB, 2004- 2013.



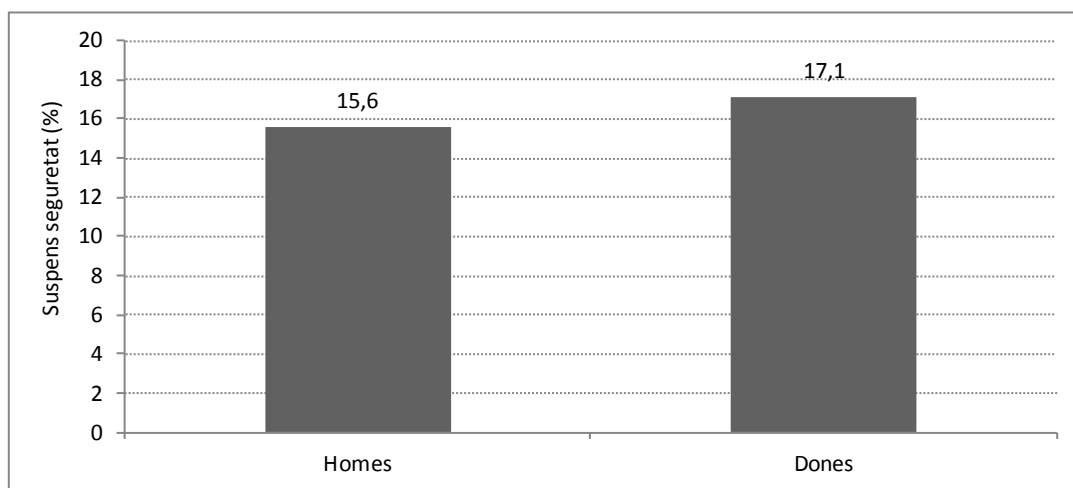
Font: Enquesta de Victimització de l'Àrea Metropolitana de Barcelona, ÀMB.

### 3.3. Percepció de seguretat segons característiques de la població

La vivència desigual de la seguretat s'ha estudiat creuant les característiques sociodemogràfiques de la població metropolitana amb dos indicadors: la mitjana del nivell de seguretat al barri i el percentatge de població que creu que la seguretat al barri és insuficient (puntuació de 0 a 4 en l'escala de 0 a 10).

Segons sexe, les dones donen una puntuació lleugerament més baixa al nivell de seguretat que els homes. També són una proporció superior les dones que suspèn la seguretat al seu barri.

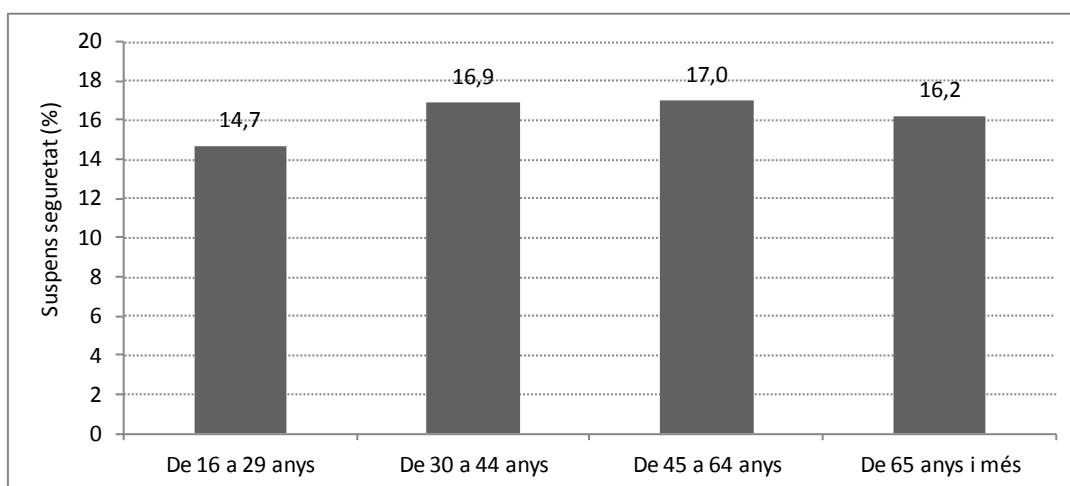
**Gràfic 20.** Percepció d'inseguretat (suspens de la seguretat) segons sexe. ÀMB, 2013.



Font: Enquesta de Victimització de l'Àrea Metropolitana de Barcelona, ÀMB.

L'edat mostra com la població més jove (de 16 a 29 anys) és la que se sent més segura al seu barri (6,4 de mitjana i un 14,7% que suspèn la seguretat), mentre que la resta de grups d'edat donen una valoració mitjana a la seguretat per sota dels joves (6,1 tots els grups d'edat a partir dels 30 anys), al mateix temps que presenten més proporció de persones que opinen que la seguretat és insuficient (prop d'un 17% en tots els grups d'edat a partir dels 30 anys).

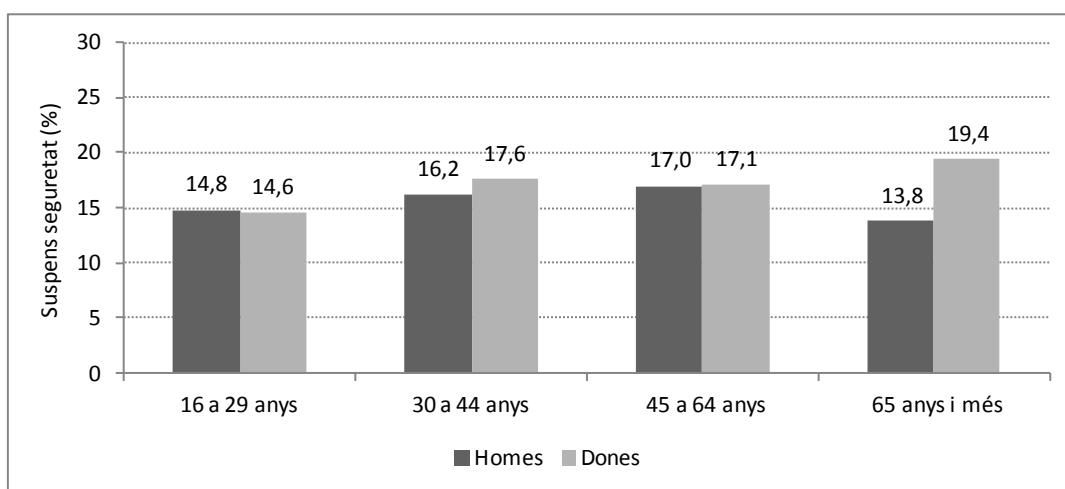
**Gràfic 20.** Percepció d'inseguretat (suspens de la seguretat) segons grup d'edat. ÀMB, 2013.



Font: Enquesta de Victimització de l'Àrea Metropolitana de Barcelona, ÀMB.

Tanmateix, la dada més significativa apareix quan els resultats es creuen per grup d'edat i sexe. Els resultats mostren com en general les dones de totes les edats, tret de les més joves, se senten més insegures que els homes, amb mitjanes lleugerament més baixes i percentatges de suspens sensiblement més elevats. Tanmateix, les diferències només són rellevants i significatives en el grup d'edat de persones més grans: un 13,8% dels homes de 65 i més anys suspensen la seguretat, proporció que s'incrementa fins al 19,4% de les dones de més edat. Per tant, la major inseguretat de les dones i de les persones més grans s'explica pel sentiment d'inseguretat de les dones de 65 anys i més.

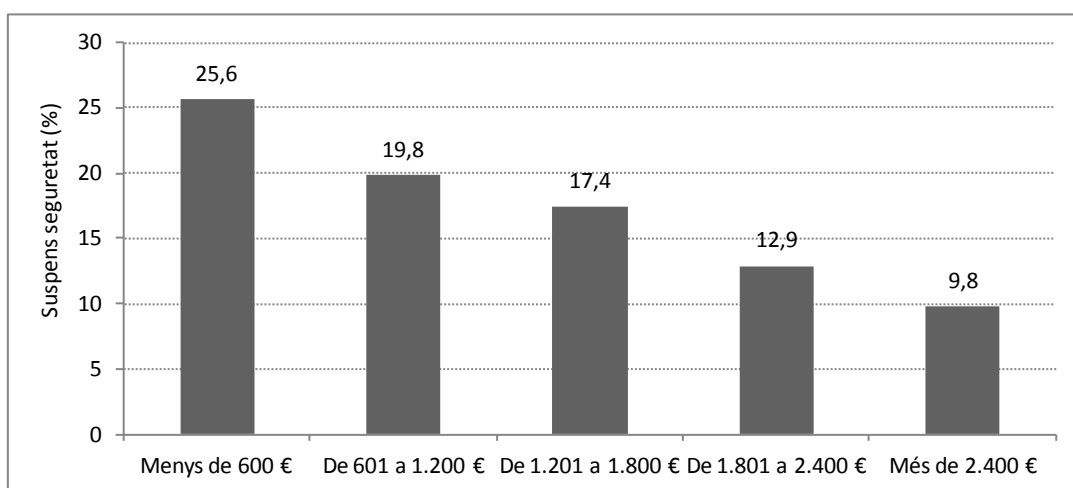
**Gràfic 21.** Percepció d'inseguretat (suspens de la seguretat) segons grup d'edat i sexe. ÀMB, 2013.



Font: Enquesta de Victimització de l'Àrea Metropolitana de Barcelona, ÀMB.

La percepció de seguretat també varia en funció de factors socioeconòmics. El nivell de seguretat incrementa progressivament a mesura que augmenten els nivells d'estudis i de renda. Per tant, el temor afecta sobretot a les persones amb unes menors seguretats socioeconòmiques. Aquesta constatació encara és més evident quan s'examina la proporció d'entrevistats que creuen que la seguretat al seu barri és insuficient. El percentatge de població que suspèn el nivell de seguretat és del 25,6% entre les persones de menor nivell de renda i del 21,7% entre els que tenen no tenen estudis i disminueix progressivament fins arribar al 12,4% dels entrevistats amb estudis universitaris i el 9,8% dels que gaudeixen d'un ingressos familiar més elevats.

**Gràfic 22.** Percepció d'inseguretat (suspens de la seguretat) segons nivell d'ingressos. ÀMB, 2013.



Font: Enquesta de Victimització de l'Àrea Metropolitana de Barcelona, ÀMB.

### 3.4. Percepció de seguretat i territori

L'EVAMB permet l'anàlisi territorial de la percepció de seguretat. En aquest cas l'anàlisi s'ha fet a partir de tres indicadors: el nivell de seguretat al barri i a la ciutat, la percepció de seguretat insuficient al barri i l'evolució de la seguretat respecte el darrer any al barri i a la ciutat.

Pel que fa al nivell de seguretat, els veïns dels municipis més petits de l'ÀMB se senten més segurs que els habitants de les ciutats més poblades, i a les ciutats més grans el nivell de seguretat que s'atribueix al barri sempre sol ser major que el de la ciutat (tota la ciutat).

Els àmbits territorials on es localitzen les ciutats més grans presenten menor sentiment de seguretat que els que estan conformats per municipis més petits perquè el nivell de seguretat que s'atribueix a la ciutat tendeix a disminuir a mesura que incrementa la seva grandària poblacional. Els veïns dels municipis metropolitans petits i mitjans valoren la seva seguretat

per sobre dels sis punts de mitjana. Per contra, les valoracions queden al voltant dels 5,5 punts a les tres ciutats més grans de l'àrea metropolitana. En aquestes ciutats, es valora mig punt per sobre al seguretat del barri on es viu que la del conjunt de la ciutat. L'Hospitalet de Llobregat n'és una excepció: els seus veïns són els més crítics amb el nivell de seguretat del seus barris, si bé se'ls hi atribueix gairebé un sis (5,6). La percepció de seguretat insuficient al barri mostra que la població metropolitana se sent especialment segura als barris de les ciutats mitjanes, on la proporció d'entrevistats que suspèn el nivell de seguretat no arriba al 15%. Els barris de la ciutat de Barcelona també destaquen per una baixa percepció d'inseguretat (el 15,3% dels barcelonins suspèn la seguretat del seu barri), i el sentiment d'inseguretat és més elevat als barris de les altres ciutats més grans, especialment a L'Hospitalet de Llobregat (on arriben al 24,6%).

**Taula 6.** Percepció de seguretat segons àmbit territorial. ÀMB, 2013.

Àmbit territorial de residència	Percepció de seguretat		
	Nivell de seguretat a la ciutat (mitjana 0-10)	Nivell de seguretat a la ciutat (mitjana 0-10)	Seguretat insuficient al barri (% suspens)
Barcelona	5,7	6,2	15,3
Besòs	5,6	6,0	19,1
Delta	6,7	6,7	11,8
Llobregat Continu	6,1	5,8	21,1
Ordal- Llobregat	6,6	-	-
Vallès-Collserola	6,7	-	-

Font: Enquesta de Victimització de l'Àrea Metropolitana de Barcelona, ÀMB.

Nota: la percepció de seguretat al barri només es pregunta als municipis més grans.

**Taula 7.** Percepció de seguretat segons grandària municipal. ÀMB, 2013.

Municipi de residència segons grandària		Percepció de seguretat		
		Nivell de seguretat a la ciutat (mitjana 0-10)	Nivell de seguretat al barri (mitjana 0-10)	Seguretat insuficient al barri (% suspens)
Més de 500.000 hab.	Barcelona	5,7	6,2	15,3
250.000-500.000 hab.	Hospitalet de Llobregat	5,5	5,6	24,6
150.000-250.000 hab.	Badalona	5,6	6,1	18,9
100.000- 150.000 hab.	Sta. Coloma de Gramenet	5,5	5,9	19,5
50.000 a 100.000 hab.	Cornellà de Llobregat	6,3	6,5	10,6
	St. Boi de Llobregat	6,6	6,6	14,2
	Prat de Llobregat	6,7	6,8	8,7
	Resta municipis*	6,8	-	-
25.000 a 50.000 hab.	25.000 a 50.000 hab.	6,5	-	-
Menys de 25.000 hab.	Menys de 25.000 hab.	6,8	-	-

Font: Enquesta de Victimització de l'Àrea Metropolitana de Barcelona, ÀMB.

\*Agregació dels municipis Sant Cugat del Vallès, Viladecans, Cerdanyola i Castelldefels.

Nota: la percepció de seguretat al barri només es pregunta als municipis més grans.

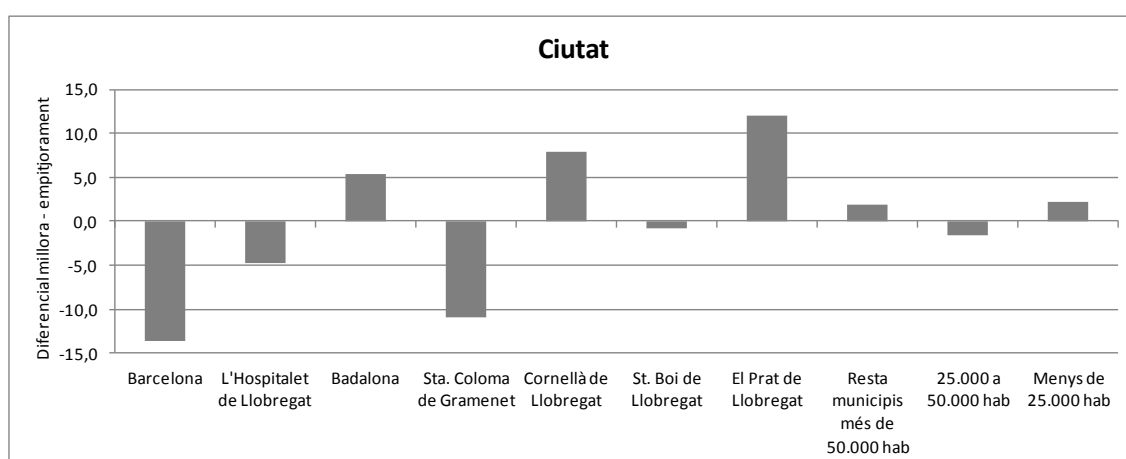
Pel que fa a l'evolució de la seguretat a la ciutat en el darrer any, l'opinió majoritària dels habitants de tots els àmbits territorials és que la seguretat segueix igual que en el darrer any, tant al barri com al conjunt de la ciutat. Ara bé, les diferències apareixen quan s'examina la proporció de veïns que opinen que la seguretat ha millorat en relació als que pensen que ha empitjorat, especialment si es realitza l'anàlisi en funció de la grandària municipal.

Els municipis on la percepció de millora de la seguretat a la ciutat és més elevada respecte la percepció d'empitjorament són El Prat de Llobregat (on el 21,8% dels veïns pensa que la seguretat ha millorat, contra sols el 9,7% que opina que ha empitjorat); Cornellà de Llobregat (23,6% millora vs. 15,6% empitjora) i Badalona (24,9% millora vs. 19,5% empitjora).

A la banda contrària, a la ciutat de Barcelona són més els veïns que creuen que la seguretat a la ciutat ha empitjorat (28,3%) que els que creuen que ha millorat (14,7%). Això també passa a Santa Coloma de Gramenet (25,8% empitjora vs. 14,9% millora) i, en menor mesura, a L'Hospitalet de Llobregat (22,6% empitjora vs. 17,8% millora).

Als municipis més petits la percepció d'estabilitat obté percentatges més elevats que a les ciutats més grans, de manera que la proporció de veïns amb una percepció de millora i d'empitjorament no presenten diferències rellevants.

**Gràfic 23.** Evolució de la seguretat a la ciutat el darrer any. Diferencial entre opinió de millora i opinió d'empitjorament segons grandària municipal. ÀMB, 2013.

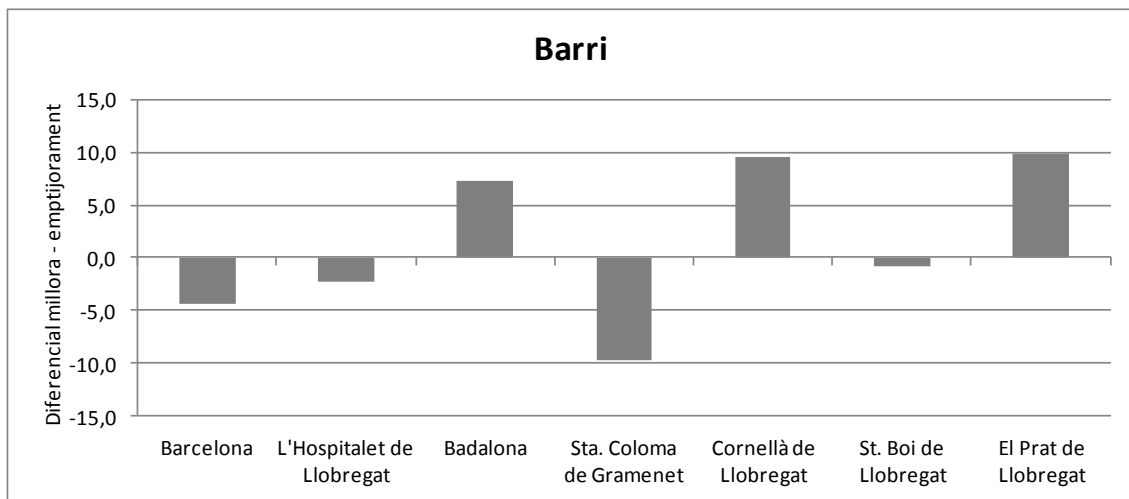


Font: Enquesta de Victimització de l'Àrea Metropolitana de Barcelona, ÀMB.

L'opinió sobre l'evolució de la seguretat al barri al darrer any només es pregunta a les ciutats més grans de l'ÀMB. En aquest cas, destaca altra vegada Santa Coloma de Gramenet, on el percentatge d'empitjorament és força més elevat que el de millora (23,8% vs. 14,1%). Força

per sota es troben Barcelona i L'Hospitalet de Llobregat, on si bé la sensació d'empitjorament és més elevada que la de millora, la diferència entre ambdues percepcions no és tan gran com en el cas de la ciutat. Per contra, al Prat de Llobregat, a Cornellà de Llobregat i a Badalona la proporció de veïns que creu que la seguretat del seu barri ha millorat és força més alta que la dels que opinen que ha empitjorat.

**Gràfic 24.** Evolució de la seguretat al barri el darrer any. Diferencial entre opinió de millora i opinió d'empitjorament segons grandària municipal. ÀMB, 2013.



Font: Enquesta de Victimització de l'Àrea Metropolitana de Barcelona, ÀMB.

## 4. CIVISME I CONVIVÈNCIA

Una bona part de les preocupacions de la població metropolitana tenen a veure amb la delinqüència, però també amb algunes situacions que emergeixen de la vida quotidiana i que poden causar molèsties o fins i tot derivar en conflictes de convivència. L'incivisme i els conflictes de convivència són un indicador del deteriorament de les relacions de comunitat a la ciutat que pot incidir de forma negativa en la vivència tranquil·la i segura dels barris.

És per tot plegat que l'EVAMB analitza dos aspectes relacionats amb l'estat de la convivència als barris i municipis de l'ÀMB. En primer lloc, la valoració del nivell de civisme, en una escala de 0 (no hi ha gens de civisme) a 10 (hi ha molt de civisme) i l'opinió sobre l'evolució del civisme en el darrer any, amb tres categories de resposta: ha millorat, segueix igual o ha empitjorat. En segon lloc, s'ha preguntat a cada persona entrevistada si va patir algun conflicte cívic o de convivència al llarg del 2012.

### 4.1. Nivell de civisme

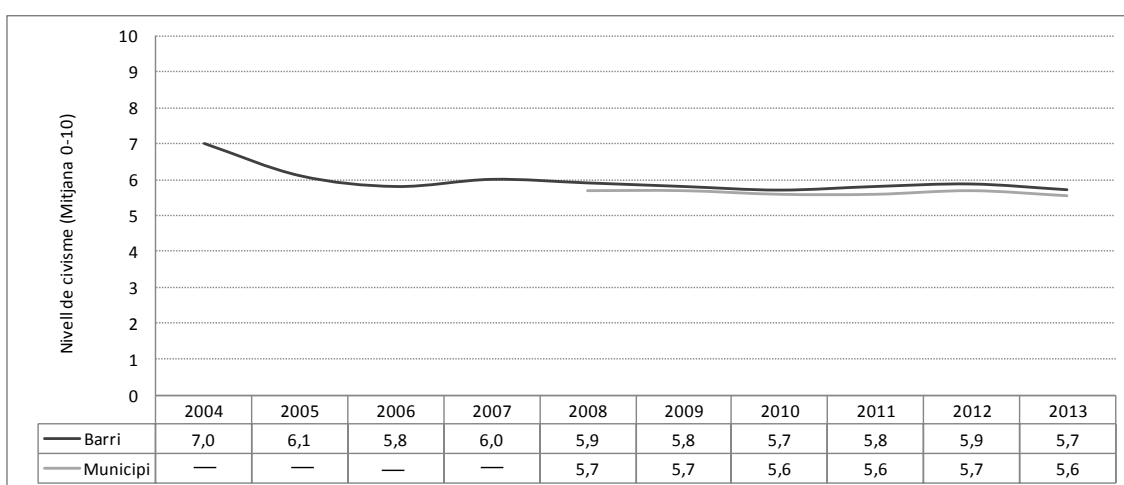
Els habitants de l'ÀMB avaluen el nivell de civisme de la seva ciutat i el del seu barri (en el cas de les ciutats de major grandària poblacional). El 2013 el nivell de civisme del barri s'ha valorat amb 5,7 punts de mitjana i el de la ciutat amb 5,6 punts.

El nivell de civisme al barri es demana des de l'any 2004, mentre que la pregunta sobre el nivell de civisme a la ciutat es va introduir en l'edició de l'any 2008. En iniciar-se la sèrie, el nivell de civisme al barri es valorava amb 7,0 punts de mitjana. L'any següent les valoracions van baixar fins a un punt i se situaven al voltant del 6. A partir d'aleshores les valoracions s'han mantingut força estables. Les diferències de valoració del civisme del barri i del conjunt de la ciutat no són rellevants en cap dels anys de la sèrie.

La disminució de les valoracions que s'observa a partir de l'any 2005 coincideix amb canvis en les legislacions i en les estratègies de gestió de l'espai públic a molts dels municipis de l'ÀMB. Dels resultats es desprèn que si bé aquests canvis han contribuït a prevenir determinades activitats a la via pública (que ara es tipifiquen com a incíviques), també han modificat l'opinió dels ciutadans sobre quins comportaments es poden considerar incívics o inadequats. Precisament per aquest motiu l'any 2011 l'EVAMB es va proposar examinar quina és la definició social del civisme a l'ÀMB, és a dir, què entenen els ciutadans per civisme. Els resultats van mostrar que el 51,6% dels veïns de l'ÀMB consideraven que civisme és sobretot amb capacitat de les persones d'actuar amb educació, de respectar i de ser solidaris amb els

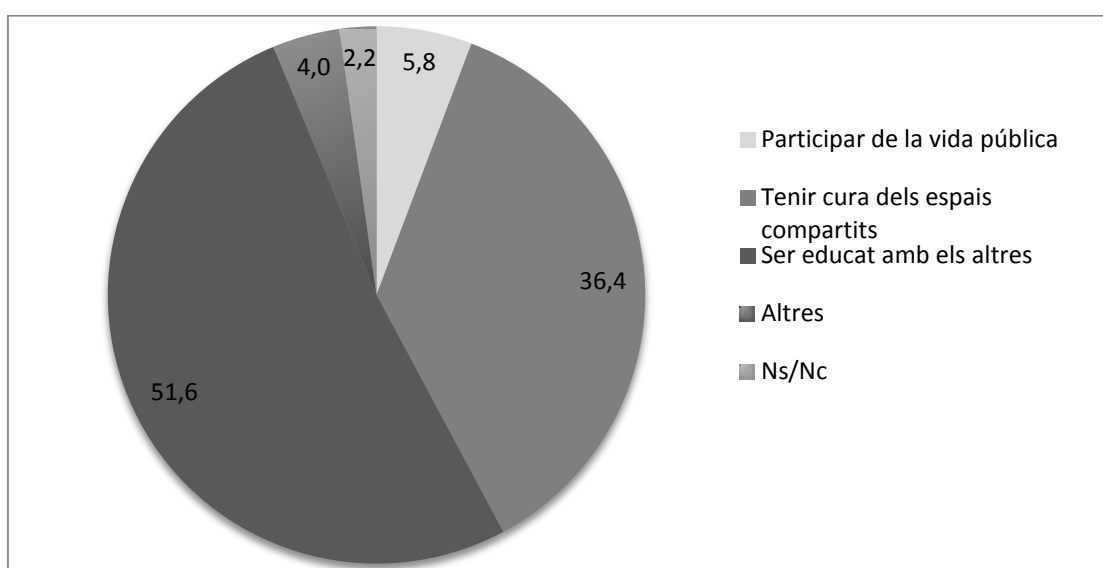
altres, és a dir, el civisme es relaciona amb *la bona educació, les bones maneres*. El 36,4% ho relacionaven amb un civisme físic que es concreta en la *cura dels espais compartits*. Per aquest segment de població la persona cívica és aquella que no embruta, la que cuida el paisatge i el mobiliari urbà, la que no destrossa les coses que són de tots. Finalment, sols el 5,8% dels entrevistats van associar el civisme amb un compromís actiu en la “qüestió pública” (el civisme polític del “bon ciutadà”, el que participa de les decisions, vota i paga impostos), ja sigui de forma activa (participació política o a través d’entitats,...) o passiva.

**Gràfic 25.** Nivell de civisme al barri i a la ciutat. ÀMB, 2008-2013.



Font: Enquesta de Victimització de l’Àrea Metropolitana de Barcelona, ÀMB.

**Gràfic 26.** La definició social del civisme. ÀMB, 2011.



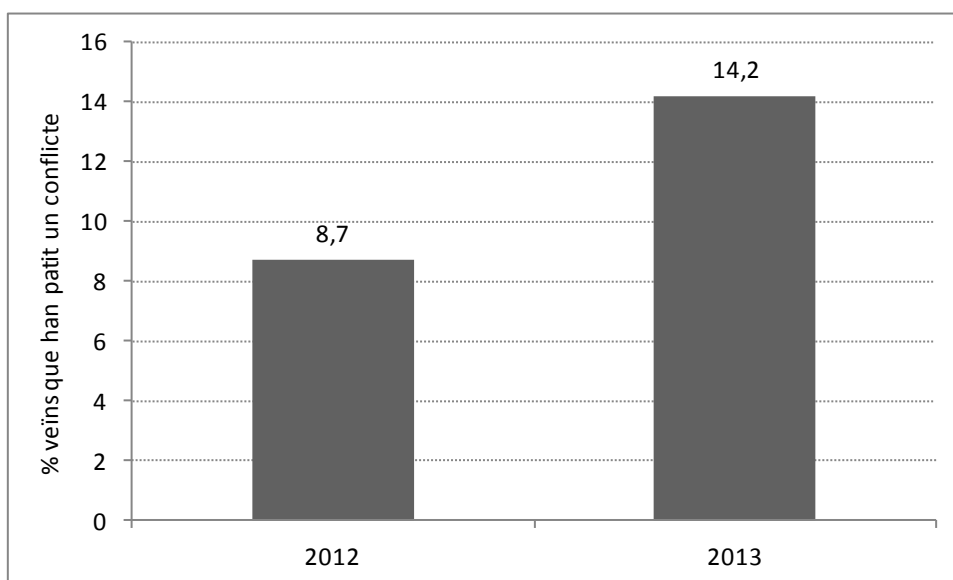
Font: Enquesta de Victimització de l’Àrea Metropolitana de Barcelona, ÀMB.

## 4.2. Conflictes de convivència

Els aspectes relacionats amb la convivència i el civisme poden ser una font de molèstia entre la ciutadania i fins i tot poden arribar a desembocar en conflicte. Per aquest motiu l'EVAMB s'aproxima a l'extensió dels conflictes cívics a l'ÀMB mitjançant un indicador quantitatiu que mesura quina proporció de població metropolitana ha patit un conflicte de convivència en el darrer any.

Els resultats mostren que més enllà de la molèstia o del deteriorament que poden comportar determinats aspectes relacionats amb la convivència, al final la proporció de població que ha estat víctima de conflictes de convivència no arriba al 15% (14,2%). Sí que s'observa, tanmateix, un increment significatiu respecte el 2012, en què el percentatge d'entrevistats que van patir un conflicte de convivència en el darrer any va ser del 8,7%. En l'anàlisi territorial s'examinarà quins són els àmbits territorials on s'ha donat aquest increment. Els motius que van desencadenar el conflicte no s'han preguntat enguany, però el 2012, els més freqüents van ser el soroll, els conflictes veïnals i la brutícia.

**Gràfic 27.** Població que ha patit un conflicte de convivència en el darrer any. ÀMB, 2013.



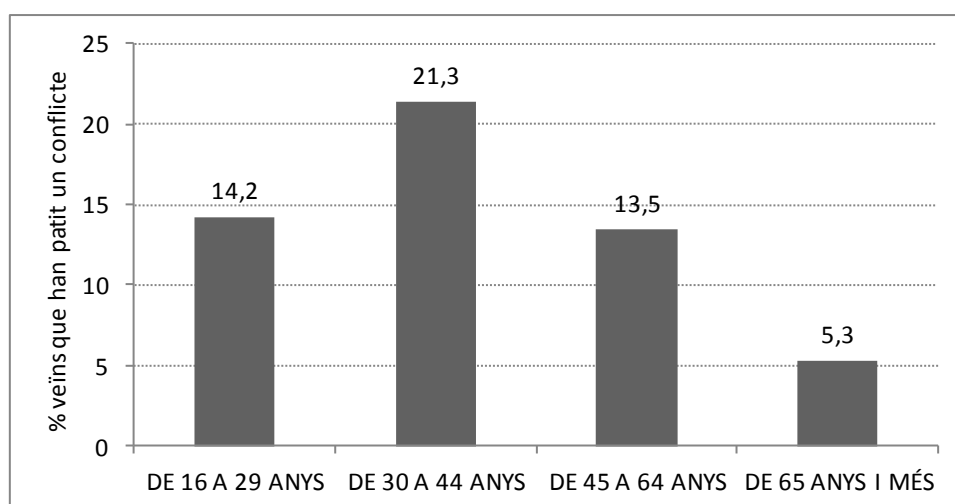
Font: Enquesta de Victimització de l'Àrea Metropolitana de Barcelona, ÀMB.

### 4.3. Percepció de civisme i de convivència segons característiques de la població

El percentatge d'homes que ha patit algun conflicte de convivència en el darrer any és un punt més alt que el de dones (14,6% vs. 13,8%). Tanmateix, no s'aprecien diferències rellevants en la percepció de civisme en funció del sexe: dones i homes han donat valoracions molt similars al nivell de civisme al barri (5,8 i 5,7 punts respectivament), i a la ciutat (5,7 vs. 5,6).

Pel que fa a l'edat, els conflictes de convivència afecten principalment a la població de 30 a 44 anys (un 21,3% diu haver patit un conflicte de convivència en el darrer any). Aquesta segment de població és a la vegada el que atorga una valoració més baixa al nivell de civisme. Seguidament, el 14,2% dels més joves diuen haver patit un conflicte de convivència. Tanmateix, atorguen al civisme una de les puntuacions més altes. El 13,5% de les persones de 45 a 64 anys han patit un conflicte de convivència i són les que donen una valoració més baixa del nivell de civisme (junt amb les de 30 a 44). Finalment, la proporció de gent gran que s'ha vist afectada per algun conflicte baixa fins al 5,3%. La gent gran és, a la vegada, la que dona una valoració més alta al nivell de civisme junt amb els més joves.

**Gràfic 28.** Població que ha patit un conflicte de convivència en el darrer any segons grup d'edat. ÀMB, 2013.

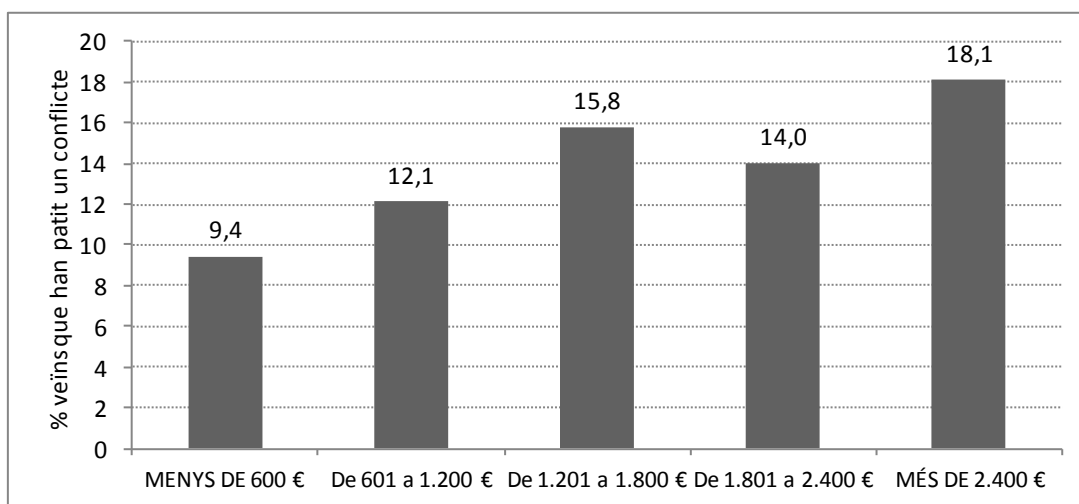


Font: Enquesta de Victimització de l'Àrea Metropolitana de Barcelona, ÀMB.

Pel que fa a les variables que s'associen a l'estatus socioeconòmic, el percentatge de població que diu haver patit un conflicte de convivència incrementa de manera significativa amb el

nivell d'estudis i d'ingressos i també és més elevat entre les persones econòmicament actives (ocupats i aturats). El 18,1% de la població amb major nivell de renda diu haver patit un conflicte de convivència durant el darrer any, proporció que disminueix fins al 9,4% de les persones amb menys ingressos familiars.

**Gràfic 29.** Població que ha patit un conflicte de convivència en el darrer any segons nivell d'ingressos ÀMB, 2013.



Font: Enquesta de Victimització de l'Àrea Metropolitana de Barcelona, ÀMB.

La valoració del nivell de civisme presenta menys diferències en funció de les variables d'estatus socioeconòmic i no sempre segueix la mateixa lògica que la distribució dels conflictes de convivència. Les persones que valoren per sobre el nivell de civisme a la ciutat són les que no tenen estudis, si bé les diferències no arriben a un punt de mitjana. Pel que fa al nivell d'ingressos, és interessant observar que la valoració del nivell de civisme al barri incrementa a mesura que ho fa la renda (vegeu les dades sobre civisme i conflicte segons variables sociodemogràfiques a la taula 30 de l'annex).

#### **4.4. Territori, civisme i convivència**

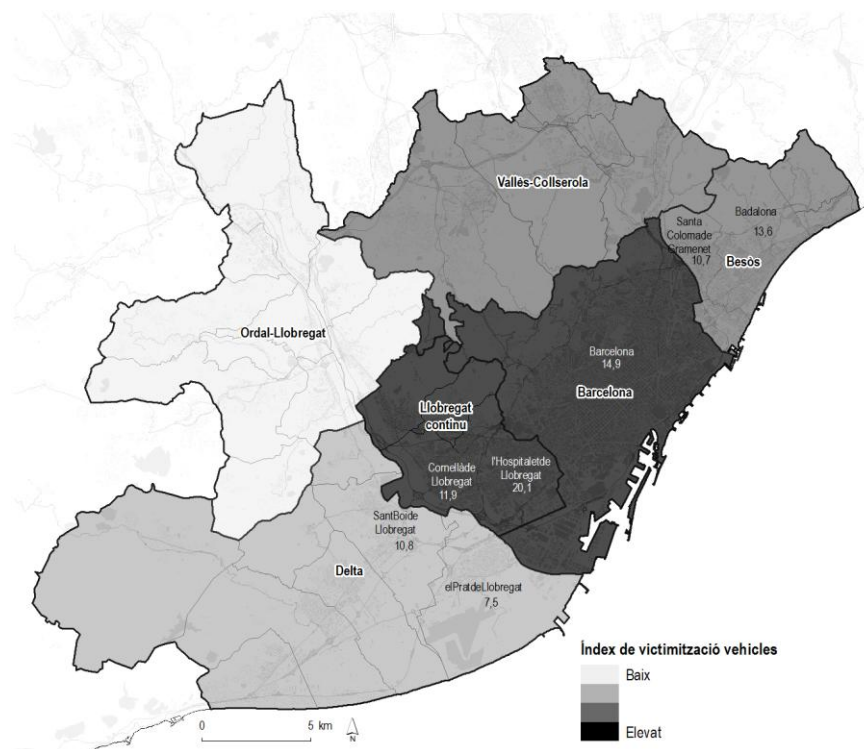
La distribució territorial de la població que ha patit un conflicte de convivència és una variable que pot resultar d'utilitat a les polítiques de convivència i de gestió del conflicte, així com a les policies comunitàries i de proximitat. Enguany és el segon any que es pregunta per aquesta qüestió i com s'ha vist anteriorment, hi ha hagut un increment rellevant de la proporció de

població que ha patit un conflicte en el darrer any. L'evolució respecte 2012 en funció dels territoris mostrarà en quins àmbits territorials s'ha produït aquest increment del conflicte:

En termes generals, els conflictes de convivència han afectat amb freqüència els veïns dels municipis més densament poblats de l'ÀMB (vegeu les dades sobre civisme i conflicte segons territoris a les taules 31, 32, 33, 34 de l'annex).

- El 20,1% de les persones entrevistades a l'Hospitalet de Llobregat afirmen que han patit un conflicte cívic en el darrer any. En aquesta ciutat és on han incrementat més els conflictes de convivència respecte el 2012. Els veïns de L'Hospitalet de Llobregat també són els que una avaluació més baixa al nivell de civisme del seu barri i de la seva ciutat (4,9 i 5,0).
- En segon lloc trobem Barcelona, amb un 14,9% de ciutadans que afirmen haver patit un conflicte de convivència en el darrer any, on el percentatge de conflicte ha incrementat gairebé 6 punts. Tanmateix, la població barcelonina dona avaluacions altes al nivell de civisme del barri (5,9) i de la ciutat (5,6).
- Els conflictes de convivència han afectat al 13,6% de la població de Badalona. En aquesta ciutat els entrevistats que han patit un conflicte han incrementat 6,3 punts respecte l'any anterior. Els veïns de Badalona atorguen 5,5 punts al civisme del seu barri i 5,2 la del conjunt de la ciutat.
- A Cornellà de Llobregat, Sant Boi de Llobregat i Santa Coloma de Gramenet el percentatge de veïns que ha patit un conflicte és menor (11,9%, 10,7% i 10,8% respectivament), si bé a Sant Boi hi ha hagut un increment rellevant respecte l'any anterior (era un 4,5% el 2012). En aquestes ciutats la valoració del civisme queda entre el 5,6 i el 5,9.
- El Prat de Llobregat és el municipi de més de 50.000 habitants amb un percentatge més baix de veïns afectats pel conflicte (7,5%), amb un increment molt lleu respecte el 2012 i una de les valoracions més altes al nivell de civisme al barri i a la ciutat (5,9).
- Als municipis de menys de 50.000 habitants, el percentatge de conflicte és d'11,8% i als de menys de 25.000 de 10,6%. Aquests municipis reben les valoracions més altes al seu nivell de civisme, per sobre dels 6 punts de mitjana.

**Gràfic 6.** Població que ha patit un conflicte de convivència en el darrer any segons àmbit territorial i principals ciutats. ÀMB, 2013.



Font: Enquesta de Victimització de l'Àrea Metropolitana de Barcelona, ÀMB.

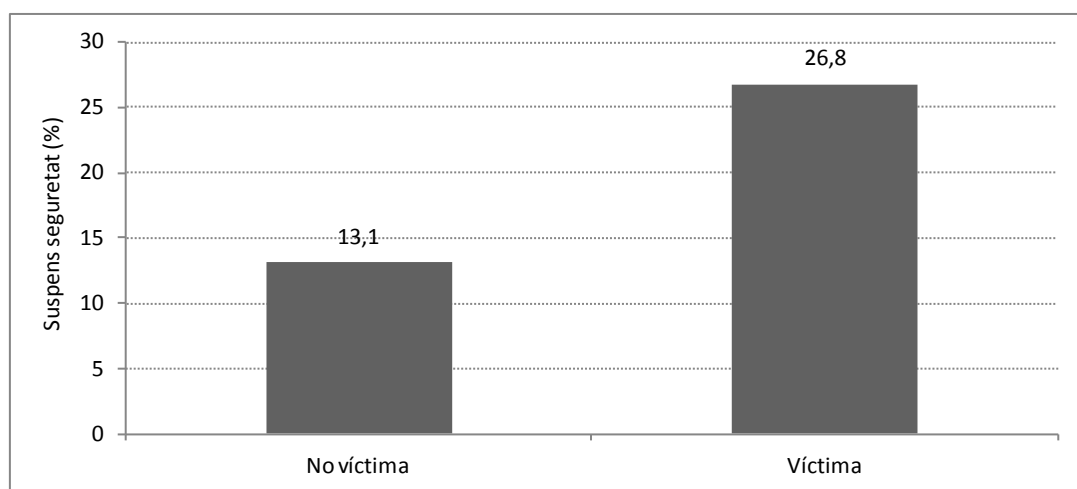
## 5. SEGURETAT OBJECTIVA I SEGURETAT SUBJECTIVA

La seguretat és un valor apreciat que es concreta en la defensa de la integritat personal en la convivència. Per tant, en la construcció del sentiment de seguretat hi tenen un paper rellevant la delinqüència i els seus components de violència i irracionalitat real o imaginada, però també la recerca de seguretats en la convivència i l'absència de conflicte en els espais quotidians i en les relacions social i comunitàries. Per aquest motiu es clou aquest informe amb una descripció que compara el nivell de seguretat percebuda, els índexs de victimització i la proporció de conflictes de convivència.

L'experiència de patir un fet de victimització o un conflicte de convivència contribueix a una disminució significativa de la sensació de seguretat, especialment quan es valora la seguretat del barri i especialment si es tracta de fets delictius que afecten més directament la intimitat o la integritat personals.

- Les persones que han patit un fet de victimització valoren el nivell de seguretat del barri amb una nota mitjana de 5,4 punts, mentre que la resta el valoren amb una nota mitjana de 6,4 (la diferència és d'1 punt). Les víctimes també donen notes més baixes que la resta de la població al nivell de seguretat de la ciutat, tot i que en aquest cas les diferències entre les avaluacions són una mica menors (5,3 vs. 6,1 punts). Aquesta relació encara es veu més clara amb el percentatge d'entrevistats que suspèn la seguretat: arriba al 26,8% entre les víctimes mentre que és d'un 13,1% entre la resta de població. Entre les víctimes, les que han patit un fet contra el seu domicili, són les que tenen un major sentiment d'inseguretat.

**Gràfic 30.** Percepció d'inseguretat (suspens de la seguretat) segons victimització. ÀMB, 2013.



Font: Enquesta de Victimització de l'Àrea Metropolitana de Barcelona, ÀMB.

- Les persones que han patit algun conflicte de convivència també donen avaluacions més baixes que la resta al nivell de seguretat del barri (5,4 vs. 6,3) i de la ciutat (5,4 vs. 6,0). També suspenen la seguretat del seu barri en major proporció (29,4% vs. 14,1%).

**Taula 8.** Nivell de seguretat segons índexs de victimització i exposició al conflicte. ÀMB, 2012.

		<b>Nivell seguretat a la ciutat (0-10)</b>	<b>Nivell seguretat al barri (0-10)</b>	<b>Suspens de la seguretat (%)</b>
<b>Victimització global</b>	Sí	5,3	5,4	26,8
	No	6,1	6,4	13,1
Victimització seguretat personal	Sí	5,3	5,4	27,8
	No	6,1	6,3	14,4
Victimització vehicles	Sí	5,4	5,4	28,5
	No	6,0	6,2	15,3
Victimització domicilis	Sí	5,1	4,9	33,8
	No	6,0	6,2	15,9
<b>Conflicte</b>	Sí	5,4	5,4	29,4
	No	6,0	6,3	14,1

Font: Enquesta de Victimització de l'Àrea Metropolitana de Barcelona, ÀMB.

La comparació entre la percepció de seguretat, la victimització i els conflictes de convivència també s'ha realitzat en funció del territori. Els resultats mostren a grans trets que la població dels municipis més grans de l'ÀMB és la que sol avaluar per sota el nivell de seguretat, a la vegada que presenta els índexs de victimització més elevats i els majors percentatges de conflictes de convivència.

- Els veïns de L'Hospitalet de Llobregat i de Santa Coloma de Gramenet són els que han atribuït uns nivells de seguretat més baixos als seu barri i a la seva ciutat. Les dues ciutats compten amb uns índexs de victimització elevats (22,3% i 21,1%). Ara bé, mentre L'Hospitalet té el major percentatge d'entrevistats que han patit un conflicte de convivència (20,1%), a Santa Coloma aquest percentatge no és dels més elevats (10,7%).
- A Barcelona i Badalona les avaluacions de la seguretat a la ciutat han quedat per sota el promig de l'ÀMB, si bé la valoració de la seguretat al barri queda per sobre. Aquestes dues ciutats tenen els índexs de victimització més elevats de l'àrea metropolitana i prop d'un 14% de la seva població que ha patit un conflicte de convivència al seu barri.
- A la resta de municipis el nivell de seguretat al barri i a la ciutat s'avalua per sobre dels sis punts de mitjana, en alguns casos gairebé amb set punts. Es tracta de municipis on la victimització no arriba al 20% (tret de l'agregació de la resta de municipis de més de

50.000 habitants, 25,1%) i on el percentatge de població que diu haver estat víctima del conflicte és més baixa (per sota del 15%).

**Taula 9.** Seguretat subjectiva i objectiva segons àmbits territorials. ÀMB, 2013.

	Nivell seguretat a la ciutat (0-10)	Nivell seguretat al barri (0-10)	Índex Victimització (%)	Conflicte al barri (%)
Barcelona ciutat	5,7	6,2	25,3	14,9
Besòs	5,6	6,0	23,8	12,9
Delta	6,7	6,7	19,7	12,5
Llobregat Continu	6,1	5,8	19,7	15,5
Ordal-Llobregat	6,6	-	18,3	10,2
Vallès-Collserola	6,7	-	22,4	13,0
<b>TOTAL ÀMB</b>	<b>6,2</b>	<b>5,9</b>	<b>23,2</b>	<b>14,2</b>

Font: Enquesta de Victimització de l'Àrea Metropolitana de Barcelona, ÀMB.

**Taula 10.** Seguretat subjectiva i objectiva segons grandària municipal. ÀMB, 2013.

Grandària municipal	Ciutat	Nivell seguretat a la ciutat (0-10)	Nivell seguretat al barri (0-10)	Índex Victimització (%)	Conflicte al barri (%)
Més de 500.000 hab.	Barcelona	5,7	6,2	25,3	14,9
250.000-500.000 hab.	Hospitalet de Llobregat	5,5	5,6	22,3	20,1
150.000-250.000 hab.	Badalona	5,6	6,1	25,1	13,6
100.000- 150.000 hab.	Sta. Coloma de Gramenet	5,5	5,9	21,1	10,7
50.000 a 100.000 hab.	Cornellà de Llobregat	6,3	6,5	19,2	11,9
	St. Boi de Llobregat	6,6	6,6	16,7	10,8
	Prat de Llobregat	6,7	6,8	15,2	7,5
	Resta municipis*	6,8	-	25,1	14,1
25.000 a 50.000 hab.		6,5	-	18,4	11,8
Menys de 25.000 hab.		6,8	-	17,7	10,6
<b>TOTAL AMB</b>		<b>6,2</b>	<b>5,9</b>	<b>23,2</b>	<b>14,2</b>

Font: Enquesta de Victimització de l'Àrea Metropolitana de Barcelona, ÀMB.

\*Agregació dels municipis Sant Cugat del Vallès, Viladecans, Cerdanyola i Castelldefels.

# Annex de taules

**Taula 11.** Evolució de la victimització de tots els fets. ÀMB, 2011-2012.

	2011	2012	Variació Abs. (2012-2011)
<b>Victimització contra la seguretat personal</b>	<b>12,8</b>	<b>13,5</b>	<b>0,7</b>
Robatori de bossa o cartera (sense violència)	3,3	3,2	-0,1
Intent de robatori de bossa o cartera	2,6	2,8	0,2
Estrebada	0,9	1,1	0,2
Intent d'estrebada	0,9	0,9	0,0
Robatori del telèfon mòbil	1,7	1,6	-0,1
Intent de robatori del telèfon mòbil	0,6	1,1	0,5
Atracament	1,3	1,0	-0,3
Intent d'atracament	1,1	1,4	0,3
Agressions físiques	0,7	0,7	0,0
Intent d'agressió física	0,2	0,6	0,4
Amenaces	1,1	1,6	0,5
<b>Victimització contra els vehicles</b>	<b>7,0</b>	<b>8,3</b>	<b>1,3</b>
Robatori del cotxe	0,1	0,1	0,0
Robatori de la moto	0,4	0,2	-0,2
Robatori de la bicicleta	0,9	1,2	0,3
Robatori d'altres vehicles	0,0	0,0	0,0
Intent de robatori del vehicle	1,3	1,6	0,3
Robatori objectes d'interior del vehicle	3,0	3,1	0,1
Robatori d'accessoris del vehicle	1,8	3,0	1,2
<b>Victimització contra els domicilis</b>	<b>2,2</b>	<b>2,8</b>	<b>0,6</b>
Robatori del domicili	1,0	1,4	0,4
Intent de robatori del domicili	1,2	1,4	0,2
<b>Victimització contra les segones residències</b>	<b>1,0</b>	<b>1,5</b>	<b>0,5</b>
Robatori a la segona residència	0,7	1,1	0,4
Intent de robatori a la segona residència	0,4	0,4	0,0
<b>Victimització contra els comerços negocis</b>	<b>0,6</b>	<b>0,6</b>	<b>0,0</b>
Robatori al comerç o negoci	0,3	0,4	0,1
Intent de robatori al comerç negoci	0,2	0,2	0,0
Atracament al comerç o negoci	0,1	0,1	0,0
Intent d'atracament al comerç o negoci	0,0	0,1	0,1
<b>ÍNDEX GLOBAL DE VICTIMITZACIÓ</b>	<b>21,7</b>	<b>23,2</b>	<b>1,5</b>

Font: Enquesta de Victimització de l'Àrea Metropolitana de Barcelona, ÀMB.

**Taula 12.** Índex de victimització global, seguretat personal i vehicles segons característiques sociodemogràfiques. ÀMB, 2012.

	Índex global de victimització	Índex de victimització en l'àmbit de la seguretat personal	Índex de victimització en l'àmbit dels vehicles
<b>Sexe</b>			
Home	24,0	12,8	9,9
Dona	22,5	14,2	6,8
<b>Grup d'edat</b>			
De 16 a 29 anys	33,7	24,6	10,4
De 30 a 44 anys	26,4	12,7	12,7
De 45 a 64 anys	19,4	10,2	7,0
De 65 anys i més	16,0	10,4	2,2
<b>Nivell d'instrucció</b>			
Sense estudis	14,8	11,2	3,1
Estudis primaris	20,6	12,8	5,7
Estudis secundaris	24,1	13,8	9,1
Estudis universitaris	26,2	14,3	10,6
<b>Ocupació</b>			
Estudiant	34,3	26,6	8,6
Tasques de la llar	15,6	8,0	5,9
Jubilat o pensionista	16,6	10,7	2,7
Actiu en atur	25,6	14,4	10,4
Actiu ocupat	25,2	12,6	11,4
<b>Categoria professional (només ocupats)</b>			
Directiu / gerent / empresari amb més de cinc treballadors	42,8	13,0	16,0
Autònom / empresari amb cinc o menys treballadors	30,1	14,6	13,0
Professional / tècnic / comandament intermedi	24,4	12,9	10,4
Empleat administratiu d'oficina, serveis, comercials	22,9	10,7	12,4
Treballadors de restauració, comerç, serveis personals, seguretat	26,2	15,8	9,9
Treballador/obrer indústria i construcció	20,8	7,7	12,2
<b>Ingressos familiars nets mensuals</b>			
Menys de 600 €	20,1	12,7	7,5
De 601 a 1200 €	21,5	13,6	6,5
De 1201 a 1800 €	23,2	13,9	8,0
De 1801 a 2400 €	22,5	12,0	9,4
Més de 2400 €	26,2	14,1	10,6
<b>TOTAL ÀMB</b>	<b>23,2</b>	<b>13,5</b>	<b>8,3</b>

Font: Enquesta de Victimització de l'Àrea Metropolitana de Barcelona, ÀMB.

**Taula 13.** Índex de victimització dels fets contra la seguretat personal i les vehicles segons grup d'edat i sexe. ÀMB, 2012.

	Homes				Dones			
	16-29 anys	30-44 anys	45-64 anys	65 i més anys	16-29 anys	30-44 anys	45-64 anys	65 i més anys
Atracament	2,8	0,7	0,3	0,2	2,6	0,7	0,5	1,2
Intent atracament	6,7	1,1	0,6	0,3	2,1	0,6	0,8	1,0
Estrebada	0,9	0,5	0,8	0,4	2,0	1,3	1,5	1,9
Intent estrebada	0,9	0,7	0,4	0,7	3,8	0,9	0,7	0,5
Robatori bossa o cartera	2,9	2,3	1,5	2,1	6,5	1,9	2,9	7,0
Intent robatori bossa o cartera	4,8	2,6	2,5	2,0	4,6	2,7	2,7	1,5
Robatori telèfon mòbil	2,4	1,7	1,7	0,6	4,1	1,9	0,7	0,3
Intent robatori telèfon mòbil	3,0	1,5	0,5	0,4	2,4	1,3	0,5	0,0
Agressió física	2,5	1,1	0,7	0,1	1,3	0,3	0,3	0,0
Intent agressió física	1,5	1,6	0,5	0,0	0,4	0,6	0,2	0,0
Amenaces, intimidacions	2,2	1,9	1,4	0,7	2,1	2,7	1,5	0,3
Robatori objectes interior vehicle	2,9	5,9	3,8	1,9	3,5	3,3	1,9	0,9
Robatori accessoris vehicle	5,3	4,7	3,0	1,1	2,9	4,3	2,3	0,3
Robatori del cotxe	0,0	0,2	0,0	0,1	0,0	0,2	0,3	0,0
Robatori de la moto	0,3	0,5	0,1	0,0	0,4	0,7	0,0	0,0
Robatori de la bicicleta	2,2	2,0	0,6	0,1	2,2	1,8	0,6	0,0
Intent de robatori del vehicle	3,1	3,0	1,0	0,5	1,6	2,1	1,6	0,1

Font: Enquesta de Victimització de l'Àrea Metropolitana de Barcelona, ÀMB.

**Taula 14.** Índex de victimització global i segons àmbits delictius per territori de residència (estrats mostrals). ÀMB, 2012.

	Índex global victimització	Victimització seguretat personal	Victimització vehicle	Victimització domicili	Victimització segona residència	Victimització comerç o negoci
BARCELONA	25,3	16,2	7,9	2,9	1,9	0,6
Badalona	25,1	15,6	7,2	3,8	1,5	0,8
Santa Coloma de Gramenet	21,1	11,2	9,7	2,2	1,0	0,5
Resta Besòs	24,4	13,2	9,2	3,0	2,0	2,3
BESÒS	23,8	13,9	8,3	3,2	1,4	0,9
Sant Boi de Llobregat	16,7	6,2	8,5	2,3	1,0	0,0
El Prat de Llobregat	15,2	8,2	6,5	1,7	1,0	0,0
Castelldefels	27,5	11,1	14,6	5,2	0,0	0,7
Resta Delta	20,2	9,2	9,4	1,0	1,0	1,0
DELTA	19,7	8,6	9,6	2,2	0,8	0,5
L'Hospitalet de Llobregat	22,3	11,1	8,1	3,5	1,2	0,3
Cornellà de Llobregat	19,2	10,3	8,2	1,7	1,3	0,0
Resta Llobregat Continu	15,2	7,0	6,6	1,0	1,0	0,7
LLOBREGAT CONTINU	19,7	9,8	7,7	2,5	1,2	0,3
ORDAL-LLOBREGAT	18,3	9,4	7,2	3,5	0,5	0,5
VALLÈS-COLLSEROLA	22,4	10,4	10,2	2,5	1,0	1,0
<b>TOTAL ÀMB</b>	<b>23,2</b>	<b>13,5</b>	<b>8,3</b>	<b>2,8</b>	<b>1,5</b>	<b>0,6</b>

Font: Enquesta de Victimització de l'Àrea Metropolitana de Barcelona, ÀMB.

**Taula 15.** Índex de victimització global i dels principals àmbits delictius segons àmbits territorials. ÀMB, 2012.

	Índex global victimització	Victimització seguretat personal	Victimització vehicle	Victimització domicili
Barcelona ciutat	25,3	16,2	7,9	2,9
Besòs	23,8	13,9	8,3	3,2
Delta	19,7	8,6	9,6	2,2
Llobregat Continu	19,7	9,8	7,7	2,5
Ordal- Llobregat	18,3	9,4	7,2	3,5
Vallès-Collserola	22,4	10,4	10,2	2,5
<b>TOTAL ÀMB</b>	<b>23,2</b>	<b>13,5</b>	<b>8,3</b>	<b>2,8</b>

Font: Enquesta de Victimització de l'Àrea Metropolitana de Barcelona, ÀMB.

**Taula 16.** Índex global de victimització segons grandària municipal. ÀMB, 2011-2012.

Grandària municipal	Ciutat	Índex global victimització	
		2011	2012
Més de 500.000 hab.	Barcelona	24,2	25,3
250.000-500.000 hab.	Hospitalet de Llobregat	23,3	22,3
150.000-250.000 hab.	Badalona	22,6	25,1
100.000- 150.000 hab.	Sta. Coloma de Gramenet	17,6	21,1
50.000 a 100.000 hab.	Cornellà de Llobregat	19,7	19,2
	St. Boi de Llobregat	11,9	16,7
	Prat de Llobregat	14,3	15,2
	Resta municipis*	20,7	25,1
25.000 a 50.000 hab.		17,5	18,4
Menys de 25.000 hab.		14,2	17,7
<b>TOTAL AMB</b>		<b>21,7</b>	<b>23,2</b>

Font: Enquesta de Victimització de l'Àrea Metropolitana de Barcelona, ÀMB.

\*Agregació dels municipis Sant Cugat del Vallès, Viladecans, Cerdanyola i Castelldefels.

**Taula 17.** Índex global de victimització en l'àmbit de la seguretat personal segons grandària municipal. ÀMB, 2011-2012.

Grandària municipal	Ciutat	Índex victimització seguretat personal	
		2011	2012
Més de 500.000 hab.	Barcelona	15,4	16,2
250.000-500.000 hab.	Hospitalet de Llobregat	13,4	11,1
150.000-250.000 hab.	Badalona	12,5	15,6
100.000- 150.000 hab.	Sta. Coloma de Gramenet	10,3	11,2
50.000 a 100.000 hab.	Cornellà de Llobregat	12,0	10,3
	St. Boi de Llobregat	7,1	6,2
	Prat de Llobregat	8,2	8,2
	Resta municipis*	9,6	11,0
25.000 a 50.000 hab.		8,9	9,4
Menys de 25.000 hab.		6,7	7,9
<b>TOTAL AMB</b>		<b>12,8</b>	<b>13,5</b>

Font: Enquesta de Victimització de l'Àrea Metropolitana de Barcelona, ÀMB.

\*Agregació dels municipis Sant Cugat del Vallès, Viladecans, Cerdanyola i Castelldefels.

**Taula 18.** Índex global de victimització en l'àmbit dels vehicles segons grandària municipal. ÀMB, 2011-2012.

Grandària municipal	Ciutat	Índex victimització vehicles	
		2011	2012
Més de 500.000 hab.	Barcelona	7,1	7,9
250.000-500.000 hab.	Hospitalet de Llobregat	8,2	8,1
150.000-250.000 hab.	Badalona	8,7	7,2
100.000- 150.000 hab.	Sta. Coloma de Gramenet	6,1	9,7
50.000 a 100.000 hab.	Cornellà de Llobregat	6,6	8,2
	St. Boi de Llobregat	4,2	8,5
	Prat de Llobregat	4,9	6,5
	Resta municipis*	8,5	13,0
25.000 a 50.000 hab.		5,7	7,3
Menys de 25.000 hab.		5,6	6,8
<b>TOTAL ÀMB</b>		<b>7,0</b>	<b>8,3</b>

Font: Enquesta de Victimització de l'Àrea Metropolitana de Barcelona, ÀMB.

\*Agregació dels municipis Sant Cugat del Vallès, Viladecans, Cerdanyola i Castelldefels.

**Taula 19.** Índex global de victimització en l'àmbit dels domicilis segons grandària municipal. ÀMB, 2011-2012.

Grandària municipal	Ciutat	Índex victimització domicilis	
		2011	2012
Més de 500.000 hab.	Barcelona	2,1	2,9
250.000-500.000 hab.	Hospitalet de Llobregat	2,0	3,5
150.000-250.000 hab.	Badalona	2,7	3,8
100.000- 150.000 hab.	Sta. Coloma de Gramenet	2,3	2,2
50.000 a 100.000 hab.	Cornellà de Llobregat	0,4	1,7
	St. Boi de Llobregat	0,7	2,3
	Prat de Llobregat	0,9	1,7
	Resta municipis*	3,5	2,4
25.000 a 50.000 hab.		2,7	2,0
Menys de 25.000 hab.		1,2	3,3
<b>TOTAL ÀMB</b>		<b>2,2</b>	<b>2,8</b>

Font: Enquesta de Victimització de l'Àrea Metropolitana de Barcelona, ÀMB.

\*Agregació dels municipis Sant Cugat del Vallès, Viladecans, Cerdanyola i Castelldefels.

**Taula 20.** Distribució dels fets delictius segons àmbits territorials. ÀMB, 2012.

	Tots els fets delictius	Fets contra la seguretat personal	Fets contra el vehicle	Fets contra el domicili	Fets contra el comerç o negoci
Barcelona	65,2	75,0	53,7	53,5	54,7
Besòs	10,7	9,6	10,4	13,4	25,1
Delta	6,5	3,7	11,0	7,3	4,3
Llobregat Continu	11,0	8,7	14,5	13,7	4,6
Ordal- Llobregat	2,1	0,9	2,7	5,9	6,5
Vallès-Collserola	4,5	2,2	7,8	6,1	4,8
<b>TOTAL ÀMB</b>	<b>100,0</b>	<b>100,0</b>	<b>100,0</b>	<b>100,0</b>	<b>100,0</b>
<i>N (número de fets)</i>	<i>(2.612)</i>	<i>(1402)</i>	<i>(878)</i>	<i>(254)</i>	<i>(71)</i>

Font: Enquesta de Victimització de l'Àrea Metropolitana de Barcelona, ÀMB.

**Taula 21.** Distribució dels fets delictius segons grandària municipal. ÀMB, 2012.

Grandària municipal	Ciutat	Tots els fets delictius	Fets contra la seguretat personal	Fets contra el vehicle	Fets contra el domicili	Fets contra el comerç o negoci
Més de 500.000 hab.	Barcelona	65,2	75,0	53,7	53,5	54,7
250.000-500.000 hab.	Hospitalet de Llobregat	7,0	5,6	8,6	10,9	2,0
150.000-250.000 hab.	Badalona	6,1	5,7	4,7	8,7	20,7
100.000- 150.000 hab.	Sta. Coloma de Gramenet	3,0	2,5	3,7	3,0	3,3
50.000 a 100.000 hab.	Cornellà de Llobregat	2,2	1,9	3,1	1,4	0,0
	St. Boi de Llobregat	1,2	0,7	1,8	1,9	1,9
	Prat de Llobregat	1,1	1,1	1,2	1,0	0,0
	Resta municipis*	6,1	3,0	11,3	6,2	2,4
25.000 a 50.000 hab.		6,5	3,9	9,5	8,2	13,1
Menys de 25.000 hab.		1,6	0,5	2,5	5,1	2,0
<b>TOTAL AMB</b>		<b>100,0</b>	<b>100,0</b>	<b>100,0</b>	<b>100,0</b>	<b>100,0</b>
<i>N (número de fets)</i>		<i>(2.612)</i>	<i>(1402)</i>	<i>(878)</i>	<i>(254)</i>	<i>(71)</i>

Font: Enquesta de Victimització de l'Àrea Metropolitana de Barcelona, ÀMB.

\*Agregació dels municipis Sant Cugat del Vallès, Viladecans, Cerdanyola i Castelldefels.

**Taula 22.** Distribució territorial dels fets delictius segons municipi. ÀMB, 2012.

	Tots els fets delictius	Fets contra la seguretat personal	Fets contra els vehicles	Fets contra els domicilis	Fets contra els negocis
Badalona	6,1	5,7	4,7	8,7	20,7
Barcelona	65,2	75,0	53,7	53,5	54,7
Begues	0,1	0,0	0,0	0,6	0,0
Castellbisbal	0,1	0,1	0,0	0,7	0,0
Castelldefels	2,2	1,0	3,7	3,2	2,4
Cervelló	0,1	0,1	0,1	0,3	0,0
Corbera de Llobregat	0,1	0,0	0,3	0,3	0,0
Cornellà de Llobregat	2,2	1,9	3,1	1,4	0,0
Esplugues de Llobregat	0,6	0,4	0,8	0,9	0,0
Gavà	0,8	0,4	1,6	0,6	0,0
L'Hospitalet de Llobregat	7,0	5,6	8,6	10,9	2,0
Molins de Rei	0,2	0,2	0,2	0,7	0,0
Montcada i Reixac	0,4	0,1	0,7	0,6	1,1
Montgat	0,4	0,1	0,7	0,3	1,0
Pallejà	0,2	0,1	0,4	0,7	0,0
El Papiol	0,1	0,0	0,0	0,3	0,9
El Prat de Llobregat	1,1	1,1	1,2	1,0	0,0
Ripollet	0,7	0,4	0,7	1,2	3,7
Sant Adrià de Besòs	1,2	1,3	1,2	0,8	0,0
Sant Andreu de la Barca	0,7	0,2	0,7	2,2	3,6
Sant Boi de Llobregat	1,2	0,7	1,8	1,9	1,9
Sant Cugat del Vallès	1,3	0,4	2,5	2,5	0,0
Sant Feliu de Llobregat	0,7	0,4	1,3	0,0	2,7
Sant Joan Despí	0,3	0,4	0,2	0,4	0,0
Sant Just Desvern	0,2	0,0	0,5	0,0	0,0
Santa Coloma de Gramenet	3,0	2,5	3,7	3,0	3,3
Barberà del Vallès	0,5	0,1	1,2	0,6	0,0
Sant Vicenç dels Horts	0,6	0,3	1,0	0,7	2,0
Cerdanyola del Vallès	1,5	1,1	2,5	0,6	0,0
Tiana	0,1	0,0	0,1	0,5	0,0
Viladecans	1,2	0,5	2,7	0,0	0,0
Badia del Vallès	0,1	0,0	0,2	0,6	0,0
<b>Total</b>	<b>100,0</b>	<b>100,0</b>	<b>100,0</b>	<b>100,0</b>	<b>100,0</b>
<i>(N número de fets)</i>	<i>(2.612)</i>	<i>(1.402)</i>	<i>(878)</i>	<i>(254)</i>	<i>(71)</i>

Font: Enquesta de Victimització de l'Àrea Metropolitana de Barcelona, ÀMB.

**Taula 23.** Percentatge de fets que passen al propi municipi de residència segons grandària del municipi de residència: total, seguretat personal i vehicles. ÀMB, 2012

Municipi de residència segons grandària		Lloc on ha passat el fet (tots els fets)		
		Al municipi de residència	A la resta de l'ÀMB	Total
Més de 500.000 hab.	Barcelona	96,2	3,8	100,0
250.000-500.000 hab.	Hospitalet de Llobregat	75,8	24,2	100,0
150.000-250.000 hab.	Badalona	72,2	27,8	100,0
100.000- 150.000 hab.	Sta. Coloma de Gramenet	63,1	36,9	100,0
50.000 a 100.000 hab.	Cornellà de Llobregat	72,7	27,3	100,0
	St. Boi de Llobregat	64,1	35,9	100,0
	Prat de Llobregat	65,9	34,1	100,0
	Resta municipis*	66,1	33,9	100,0
25.000 a 50.000 hab.	25.000 a 50.000 hab.	63,0	37,0	100,0
Menys de 25.000 hab.	Menys de 25.000 hab.	45,6	54,4	100,0

Municipi de residència segons grandària		Lloc on ha passat el fet (seguretat personal)		
		Al municipi de residència	A la resta de l'ÀMB	Total
Més de 500.000 hab.	Barcelona	96,6	3,4	100,0
250.000-500.000 hab.	Hospitalet de Llobregat	60,7	39,3	100,0
150.000-250.000 hab.	Badalona	64,4	35,6	100,0
100.000- 150.000 hab.	Sta. Coloma de Gramenet	51,5	48,5	100,0
50.000 a 100.000 hab.	Cornellà de Llobregat	57,3	42,7	100,0
	St. Boi de Llobregat	43,7	56,3	100,0
	Prat de Llobregat	46,4	53,6	100,0
	Resta municipis*	37,8	62,2	100,0
25.000 a 50.000 hab.	25.000 a 50.000 hab.	39,2	60,8	100,0
Menys de 25.000 hab.	Menys de 25.000 hab.	17,4	82,6	100,0

Municipi de residència segons grandària		Lloc on ha passat el fet (vehicles)		
		Al municipi de residència	A la resta de l'ÀMB	Total
Més de 500.000 hab.	Barcelona	97,2	2,8	100,0
250.000-500.000 hab.	Hospitalet de Llobregat	87,4	12,6	100,0
150.000-250.000 hab.	Badalona	78,7	21,3	100,0
100.000- 150.000 hab.	Sta. Coloma de Gramenet	69,7	30,3	100,0
50.000 a 100.000 hab.	Cornellà de Llobregat	86,6	13,4	100,0
	St. Boi de Llobregat	72,2	27,8	100,0
	Prat de Llobregat	85,6	14,4	100,0
	Resta municipis*	83,0	17,0	100,0
25.000 a 50.000 hab.	25.000 a 50.000 hab.	79,9	20,1	100,0
Menys de 25.000 hab.	Menys de 25.000 hab.	61,8	38,2	100,0

Font: Enquesta de Victimització de l'Àrea Metropolitana de Barcelona, ÀMB.

Agregació dels municipis Sant Cugat del Vallès, Viladecans, Cerdanyola i Castelldefels.

**Taula 24.** On passen els fets segons on viu la víctima (àmbits territorials). ÀMB, 2012.

Àmbit territorial de residència	Àmbit territorial on ha passat el fet						Total
	Barcelona	Besòs	Delta	Llobregat Continu	Ordal-Llobregat	Vallès-Collserola	
Barcelona	96,2	1,8	0,2	1,1	0,2	0,6	100,0
Besòs	24,0	75,4	0,0	0,1	0,0	0,4	100,0
Delta	22,5	0,0	72,4	4,8	0,3	0,0	100,0
Llobregat Continu	17,5	0,7	3,9	77,1	0,7	0,0	100,0
Ordal-Llobregat	25,9	1,0	3,0	7,0	63,1	0,0	100,0
Vallès-Collserola	32,5	0,0	0,9	0,9	0,0	65,7	100,0

Font: Enquesta de Victimització de l'Àrea Metropolitana de Barcelona, ÀMB.

**Taula 25.** On passen els fets segons on viu la víctima (grandària municipal). ÀMB, 2012.

Municipi de residència segons grandària	Municipi on ha passat el fet segons grandària										
	Barcelona	Hospitalet de Llobregat (L')	Badalona	Santa Coloma de Gramenet	Cornellà de Llobregat	Sant Boi de Llobregat	Prat de Llobregat (El)	Resta municipis més de 50.000	25.000 a 50.000 hab.	Menys 25.000 hab.	Total
Barcelona	96,2	0,9	1,1	0,4	0,0	0,0	0,1	0,5	0,8	0,1	100,0
Hospitalet de Llobregat (L')	17,2	75,8	0,0	0,0	0,8	0,8	1,6	3,1	0,8	0,0	100,0
Badalona	21,9	0,0	72,2	2,9	0,0	0,0	0,0	0,0	3,0	0,0	100,0
Sta. Coloma de Gramenet	28,2	0,0	7,9	63,1	0,0	0,0	0,0	0,0	0,7	0,0	100,0
Cornellà de Llobregat	19,0	4,7	0,0	0,0	72,7	0,0	0,0	0,0	2,4	1,2	100,0
St. Boi de Llobregat	21,9	3,2	0,0	0,0	4,6	64,1	0,0	3,1	3,1	0,0	100,0
Prat de Llobregat (El)	21,6	7,0	0,0	0,0	1,9	1,9	65,9	1,8	0,0	0,0	100,0
Resta municipis més de 50.000 hab.	27,3	0,0	0,0	0,0	0,6	0,2	1,6	67,8	2,5	0,0	100,0
25.000 a 50.000 hab.	21,9	4,1	0,2	0,8	3,2	0,0	0,5	3,6	65,3	0,4	100,0
Menys de 25.000 hab.	32,4	0,9	4,5	0,5	1,8	1,8	1,8	1,5	8,2	46,5	100,0

Font: Enquesta de Victimització de l'Àrea Metropolitana de Barcelona, ÀMB.

**Taula 26.** Valoració del nivell de seguretat al barri i al municipi i percepció d'inseguretat al barri segons característiques sociodemogràfiques. ÀMB, 2013.

	Nivell de seguretat al municipi (0-10)	Nivell de seguretat al barri (0-10)	Percepció de seguretat insuficient al barri (% 0-4)
<b>Sexe</b>			
Home	6,0	6,3	15,6
Dona	5,9	6,1	17,1
<b>Grup d'edat</b>			
De 16 a 29 anys	6,3	6,4	14,7
De 30 a 44 anys	5,9	6,1	16,9
De 45 a 64 anys	5,8	6,1	17,0
De 65 anys i més	5,8	6,1	16,2
<b>Nivell d'instrucció</b>			
Sense estudis	5,9	5,9	21,7
Estudis primaris	5,9	5,8	19,9
Estudis secundaris	6,0	6,2	16,2
Estudis universitaris	6,0	6,5	12,4
<b>Ocupació</b>			
Estudiant	6,4	6,5	12,3
Tasques de la llar	5,8	6,1	16,5
Jubilat o pensionista	5,8	6,1	17,1
Actiu en atur	5,9	6,0	18,3
Actiu ocupat	6,0	6,2	16,3
<b>Categoria professional (només ocupats)</b>			
Directiu / gerent / empresari amb més de cinc treballadors	6,3	6,5	18,1
Autònom / empresari amb cinc o menys treballadors	5,9	6,3	16,8
Professional / tècnic / comandament intermedi	6,1	6,6	11,1
Empleat administratiu d'oficina, serveis, comercials	5,8	6,0	19,7
Treballadors de restauració, comerç, serveis personals, seguretat	5,9	5,9	17,2
Treballador/obrer indústria i construcció	6,0	5,9	21,5
<b>Ingressos familiars nets mensuals</b>			
Menys de 600 €	5,8	5,7	25,6
De 601 a 1200 €	5,8	5,9	19,8
De 1201 a 1800 €	6,0	6,1	17,4
De 1801 a 2400 €	6,1	6,4	12,9
Més de 2400 €	6,1	6,6	9,8
<b>Total ÀMB</b>	<b>5,9</b>	<b>6,2</b>	<b>16,6</b>

Font: Enquesta de Victimització de l'Àrea Metropolitana de Barcelona, ÀMB.

**Taula 27.** Evolució de la seguretat al barri en el darrer any segons àmbit territorial. AMB, 2013.

Àmbit territorial de residència	Evolució de la seguretat el darrer any al barri				
	Ha millorat	Ha empitjorat	Segueix igual	Ns/nc	Total
Barcelona	15,7	20,1	61,5	2,5	100,0
Besòs	19,5	18,3	60,8	1,5	100,0
Delta	16,0	12,2	70,6	1,2	100,0
Llobregat Continu	21,5	20,8	56,1	1,6	100,0
Ordal-Llobregat	-	-	-	-	-
Vallès-Collserola	-	-	-	-	-

Font: Enquesta de Victimització de l'Àrea Metropolitana de Barcelona, ÀMB.

Nota: l'evolució de la seguretat al barri només es pregunta als municipis més grans.

**Taula 28.** Evolució de la seguretat al barri en el darrer any segons grandària municipal. AMB, 2013.

Municipi de residència segons grandària	Evolució de la seguretat el darrer any al barri					
	Ha millorat	Ha empitjorat	Segueix igual	Ns/nc	Total	
Més de 500.000 hab.	Barcelona	15,7	20,1	61,5	2,5	100,0
250.000-500.000 hab.	Hospitalet de Llobregat	20,6	22,9	55,1	1,5	100,0
150.000-250.000 hab.	Badalona	22,4	15,2	61,1	1,3	100,0
100.000- 150.000 hab.	Sta. Coloma de Gramenet	14,1	23,8	60,3	1,8	100,0
50.000 a 100.000 hab.	Cornellà de Llobregat	24,3	14,7	59,0	2,0	100,0
	St. Boi de Llobregat	15,1	15,9	67,7	1,3	100,0
	Prat de Llobregat	17,2	7,3	74,4	1,0	100,0
	Resta municipis*	-	-	-	-	-
25.000 a 50.000 hab.	25.000 a 50.000 hab.	-	-	-	-	-
Menys de 25.000 hab.	Menys de 25.000 hab.	-	-	-	-	-

Font: Enquesta de Victimització de l'Àrea Metropolitana de Barcelona, ÀMB.

\*Agregació dels municipis Sant Cugat del Vallès, Viladecans, Cerdanyola i Castelldefels.

Nota: l'evolució de la seguretat al barri només es pregunta als municipis més grans.

**Taula 29.** Evolució de la seguretat a la ciutat en el darrer any segons àmbit territorial. AMB, 2013.

Àmbit territorial de residència	Evolució de la seguretat el darrer any a la ciutat				
	Ha millorat	Ha empitjorat	Segueix igual	Ns/nc	Total
Barcelona	14,7	28,3	50,9	6,1	100,0
Besòs	21,0	21,9	53,4	3,9	100,0
Delta	18,0	13,9	64,5	3,6	100,0
Llobregat Continu	19,1	18,9	57,2	4,9	100,0
Ordal-Llobregat	17,9	13,2	64,9	4,0	100,0
Vallès-Collserola	13,2	19,0	63,8	4,0	100,0

Font: Enquesta de Victimització de l'Àrea Metropolitana de Barcelona, ÀMB.

**Taula 30.** Evolució de la seguretat a la ciutat en el darrer any segons grandària municipal. AMB, 2013.

Municipi de residència segons grandària	Evolució de la seguretat el darrer any a la ciutat					
	Ha millorat	Ha empitjorat	Segueix igual	Ns/nc	Total	
Més de 500.000 hab.	Barcelona	14,7	28,3	50,9	6,1	100,0
250.000-500.000 hab.	Hospitalet de Llobregat	17,8	22,6	55,6	4,0	100,0
150.000-250.000 hab.	Badalona	24,9	19,5	51,0	4,5	100,0
100.000- 150.000 hab.	Sta. Coloma de Gramenet	14,9	25,8	56,4	2,9	100,0
50.000 a 100.000 hab.	Cornellà de Llobregat	23,6	15,6	56,0	4,7	100,0
	St. Boi de Llobregat	16,1	16,8	63,5	3,6	100,0
	Prat de Llobregat	21,8	9,7	65,2	3,4	100,0
	Resta municipis*	17,0	15,1	63,4	4,5	100,0
25.000 a 50.000 hab.	25.000 a 50.000 hab.	15,8	17,3	62,5	4,4	100,0
Menys de 25.000 hab.	Menys de 25.000 hab.	17,1	14,9	64,6	3,3	100,0

Font: Enquesta de Victimització de l'Àrea Metropolitana de Barcelona, ÀMB.

\*Agregació dels municipis Sant Cugat del Vallès, Viladecans, Cerdanyola i Castelldefels.

**Taula 31.** Valoració del nivell de civisme i proporció de població que ha patit un conflicte de convivència segons característiques sociodemogràfiques. ÀMB, 2013.

	Nivell de civisme al barri (0-10)	Nivell de civisme a la ciutat (0-10)	% població que ha patit un conflicte
<b>Sexe</b>			
Homes	5,8	5,7	14,6
Dones	5,7	5,6	13,8
<b>Edat</b>			
16-29 anys	6,0	5,9	14,2
30-44 anys	5,6	5,5	21,3
45-64 anys	5,6	5,5	13,5
65 anys o més	6,0	5,8	5,3
<b>Nivell d'instrucció</b>			
Sense estudis	6,1	5,9	3,8
Estudis primaris	5,5	5,6	9,4
Estudis secundaris	5,8	5,6	14,8
Estudis universitaris	5,9	5,6	19,9
<b>Ocupació</b>			
Estudiant	6,1	6,0	13,2
Tasques de la llar	6,0	5,7	10,0
Jubilat/pensionista	5,8	5,7	7,1
Actiu en atur	5,6	5,5	17,3
Actiu ocupat	5,7	5,5	18,7
<b>Categoria professional (només ocupats)</b>			
Directius, gerents i empresaris	6,9	6,3	15,4
Autònoms i petits empresaris	5,8	5,5	17,9
Professionals i tècnics	5,9	5,6	22,1
Empleats administratius i comercials	5,6	5,4	19,0
Empleats restauració, comerç i serv. personals	5,5	5,5	16,6
Empleats indústria i la construcció	5,4	5,5	16,4
<b>Ingressos</b>			
Baixos	5,4	5,5	9,4
Mitjans-baixos	5,6	5,6	12,1
Mitjos	5,7	5,6	15,8
Mitjans-alts	5,8	5,7	14,0
Alts	6,0	5,6	18,1
<b>TOTAL ÀMB</b>	<b>5,7</b>	<b>5,6</b>	<b>14,2</b>

Font: Enquesta de Victimització de l'Àrea Metropolitana de Barcelona, ÀMB.

**Taula 32.** Població que ha patit un conflicte de convivència en el darrer any segons àmbits territorials. ÀMB, 2012-2013.

	2012	2013	Diferència (2013-2012)
Barcelona ciutat	9,2	14,9	5,7
Besòs	7,9	12,9	5,0
Delta	9,4	12,5	3,1
Llobregat Continu	9,4	15,5	6,1
Ordal-Llobregat	7,6	10,2	2,6
Vallès-Collserola	5,3	13,0	7,7
<b>TOTAL ÀMB</b>	<b>8,7</b>	<b>14,2</b>	<b>5,5</b>

Font: Enquesta de Victimització de l'Àrea Metropolitana de Barcelona, ÀMB.

**Taula 33.** Població que ha patit un conflicte de convivència en el darrer any segons grandària municipal. ÀMB, 2012-2013.

Grandària municipal	Ciutat	2012	2013	Diferència (2013-2012)
Més de 500.000 hab.	Barcelona	9,2	14,9	5,7
250.000-500.000 hab.	Hospitalet de Llobregat	12,0	20,1	8,1
150.000-250.000 hab.	Badalona	7,3	13,6	6,3
100.000- 150.000 hab.	Sta. Coloma de Gramenet	10,3	10,7	0,4
50.000 a 100.000 hab.	Cornellà de Llobregat	7,6	11,9	4,3
	St. Boi de Llobregat	4,5	10,8	6,3
	Prat de Llobregat	6,8	7,5	0,7
	Resta municipis*	8,4	14,1	5,7
25.000 a 50.000 hab.		6,7	11,8	5,1
Menys de 25.000 hab.		7,5	10,6	3,1
<b>TOTAL ÀMB</b>		<b>8,7</b>	<b>14,2</b>	<b>5,5</b>

Font: Enquesta de Victimització de l'Àrea Metropolitana de Barcelona, ÀMB.

\*Agregació dels municipis Sant Cugat del Vallès, Viladecans, Cerdanyola i Castelldefels.

**Taula 34.** Valoració del nivell de civisme al barri i a la ciutat segons àmbits territorials. ÀMB, 2013.

	Nivell de civisme a la ciutat	Nivell de civisme al barri
Barcelona ciutat	5,6	5,9
Besòs	5,3	5,5
Delta	5,8	5,9
Llobregat Continu	5,5	5,1
Ordal-Llobregat	6,1	-
Vallès-Collserola	5,9	-
<b>TOTAL ÀMB</b>	<b>5,6</b>	<b>5,7</b>

Font: Enquesta de Victimització de l'Àrea Metropolitana de Barcelona, ÀMB.

Nota: la percepció de civisme al barri només es pregunta als municipis més grans.

**Taula 35.** Valoració del nivell de civisme al barri i a la ciutat segons grandària municipal. ÀMB, 2013.

Grandària municipal	Ciutat	Nivell de civisme a la ciutat	Nivell de civisme al barri
Més de 500.000 hab.	Barcelona	5,6	5,9
250.000-500.000 hab.	Hospitalet de Llobregat	5,0	4,9
150.000-250.000 hab.	Badalona	5,2	5,5
100.000- 150.000 hab.	Sta. Coloma de Gramenet	5,2	5,4
50.000 a 100.000 hab.	Cornellà de Llobregat	5,6	5,7
	St. Boi de Llobregat	5,9	5,9
	Prat de Llobregat	5,9	5,9
		6,0	-
	Resta municipis*		
25.000 a 50.000 hab.		5,8	-
Menys de 25.000 hab.		6,4	-
<b>TOTAL AMB</b>		<b>5,6</b>	<b>5,7</b>

Font: Enquesta de Victimització de l'Àrea Metropolitana de Barcelona, ÀMB.

\*Agregació dels municipis Sant Cugat del Vallès, Viladecans, Cerdanyola i Castelldefels.

Nota: la percepció de civisme al barri només es pregunta als municipis més grans.