

COMPARTIM UN FUTUR

# Coneguem el parc de les Planes

Dossier educatiu



Ajuntament de L'Hospitalet

 **AMB** Parcs  
[www.amb.cat/parcs](http://www.amb.cat/parcs)

# Benvinguts al parc de les Planes de l'Hospitalet de Llobregat!

Segur que us sorprèn trobar un espai verd i tranquil enmig d'aquest entorn tan construït. Heu vingut mai a jugar-hi? Sabeu que abans hi passava una riera? Què hi feien aquestes xemeneies? Amb aquest dossier coneixereu aquestes i altres curiositats d'aquest parc, però cal que sigueu bons observadors. Escoltarem els ocells que hi viuen, identificarem un munt d'arbres diferents i farem alguns experiments per descobrir de quina manera els parcs a les ciutats ens ajuden a viure millor.

El parc de les Planes és així com el coneixem des de l'any 1995, i forma part de la Xarxa de Parcs Metropolitans. De tots aquests parcs en tenen cura els ajuntaments i l'Àrea Metropolitana de Barcelona: els mantenen nets, en cuiden la vegetació, els bancs, les fonts, els llums i tot el que cal perquè passejar-hi sigui agradable per a tothom. De tota manera, la vostra ajuda és molt important perquè aquest espai continuï tan bonic com ara. Recordeu-vos de no embrutar-lo i respectar el mobiliari, la vegetació i, en general, tot el parc.

Preparats per endinsar-nos al parc?

# Índex

6  
On ens trobem?

8  
Una mica d'història

10  
Alguns elements singulars

42  
Cívic-incívic: els usos del parc

12  
Orientem-nos

40  
Alguns habitants del parc: els ocells

14  
El parc de les Planes no és pla

38  
Evitem l'escalfament del planeta

16  
Observem el paisatge

36  
Un pulmó verd que respira

18  
El paisatge canvia?

34  
Les plantes netegen l'aire

20  
Aprenem coses sobre les roques

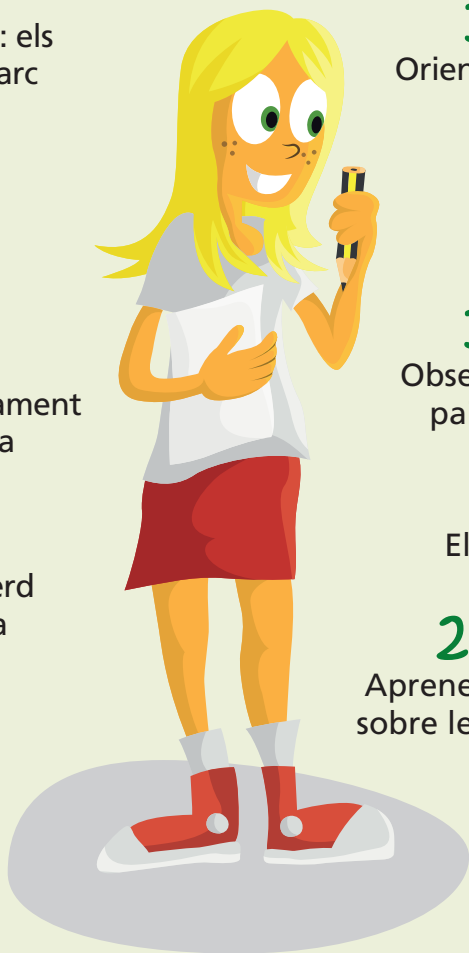
32  
Les plantes ens ajuden a viure

22  
Una sorpresa sota terra...

30  
La vegetació de les rieres

28  
Les plantes exòtiques

26  
La vegetació autòctona



L'Eulàlia acaba d'arribar a l'Hospitalet de Llobregat, la segona ciutat més poblada de Catalunya. Abans vivia en un poble rural de la comarca d'Osona i encara no coneix molts dels llocs de la seva nova ciutat.

I avui en Martín, un noi que va arribar a la ciutat quan era molt petit, l'acompanya a un lloc molt especial... El parc de les Planes!

Hola **Eulàlia**

Estàs preparada per anar al parc de les Planes?

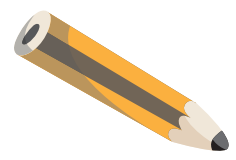




Hola **Martín**  
I tant que sí!

## Classificació d'activitats

En aquest dossier trobareu  
activitats classificades amb  
un pictograma segons siguin:



Per fer a l'escola  
**abans**  
de visitar el parc.



Per fer  
**durant**  
la visita.



Per fer a l'escola  
**després**  
de la visita.

## On ens trobem?

Ens trobem al parc de les Planes, un espai verd situat a l'Hospitalet de Llobregat i que és a la vegada una illa de natura a la ciutat que connecta els barris que es troben al voltant.

- Parc de les Planes
- Cementiri

Esplugues de Llobregat

Barcelona

Cornellà de Llobregat

Martín, recordes el nom dels barris de la ciutat?

El Prat de Llobregat

Barcelona-Zona Franca



Ajudeu l'Eulàlia a situar el nom de cada barri al lloc que li correspon

1. Can Serra
2. Les Planes
3. Sant Josep
4. Centre
5. Pubilla Cases
6. La Florida



Busqueu informació sobre quants habitants viuen a cadascun dels barris que envolten el parc i la xifra d'habitants que té l'Hospitalet de Llobregat.

Intenteu esbrinar quin percentatge de la població de la ciutat viu en aquests barris i feu una representació mitjançant un diagrama circular.

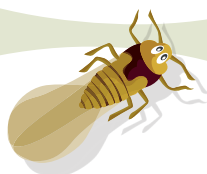
Completeu el plànol indicant quins són els altres barris de l'Hospitalet.



# Una mica d'història



1. Fins a mitjan segle XVIII, aquesta zona de l'Hospitalet era ocupada per algunes masies i terres de conreu de vinyes i cereals.



2. Al segle XIX es van produir importants canvis en l'agricultura, ja que la plaga de la fil·loxera va destruir en dos anys la majoria de les vinyes.



3. La indústria també va créixer, i alguns propietaris agrícoles van vendre les seves terres, riques en argiles, per instal·lar-hi bòbiles que fabricaven maons i teules, fins al punt que l'Hospitalet era anomenat la *bòbila de Barcelona*.

La zona on es troba el parc, sempre ha estat així?



No, al llarg del temps ha canviat moltíssim!



4. L'espai que ocupa el parc va servir per construir dues bòbiles i altres indústries, entre les quals destaca una fàbrica de productes químics coneguda com "la peste".



5. A partir de 1950, els camps de Pubilla Cases, Can Serra, la Florida i les Planes desapareixen per construir blocs de pisos. L'especulació del sòl i la manca de planificació van provocar un creixement molt gran i desendreçat.



6. Posteriorment, els terrenys del futur parc van ser expropiats, però no és fins l'any 1986 que s'inaugura la primera fase del parc. El 1995 es finalitza el projecte i es completen les 7 hectàrees que fan del parc de les Planes el pulmó verd més gran de l'Hospitalet.

## Alguns elements singulars

Aquest parc és el resultat de la història de l'Hospitalet i hi ha elements singulars que hauríeu de conèixer.

Són les restes del passat industrial del parc, és el que anomenem el patrimoni d'interès historicoarqueològic i formen part del paisatge urbà.

A mi només arribar m'han cridat l'atenció unes grans xemeneies que es veuen al mig del parc.

Aquestes grans xemeneies formaven part de les bòbiles que hi havia a la zona i que transformaven l'argila en maons i teules.





Us imagineu per a què servien aquestes xemeneies en el procés d'elaboració dels maons i teules?

---

---

---

Ajudeu l'Eulàlia i el Martín a calcular quina és l'alçada d'una de les xemeneies.

---

---





# Orientem-nos




Pistes de Petanca

Camp de futbol la Florida

 Mirador **P** Pàrquing

 Espai per a gossos



Ens podríeu ajudar a posar on es troben els punts cardinals? Situeu en el plànol els següents elements:



xemeneies (2)



jocs infantils



rellotge



escultura

Avui hem estat practicant una mica a l'escola amb la brúixola per tal d'aprendre a orientar-nos.

Hem dibuixat el plànol del parc, però ens hem oblidat de situar-hi alguns elements i d'orientar-lo.

Cementiri

P

Av. Isabel la Catòlica

● Arbres per identificar ▲ Roques per identificar

# El parc de les Planes no és pla...

El nom del parc suggereix que es tracta d'un espai molt planer... Però és al contrari. Des de la xemeneia que hi ha al costat del camp de futbol, i si mireu en direcció est, es veu un desnivell molt gran i unes grans escales.

Aquest desnivell es deu al fet que el parc ressegueix el traçat d'un antic torrent, conegut amb el nom de torrent Capó.

El torrent va crear un fort desnivell i en arribar on ara trobem el parc s'eixamplava per formar una gran esplanada, que va donar nom a les Planes, la qual va ser aprofitada per instal·lar un polígon industrial.



**Recorregut de l'antic torrent Capó.**  
Resulta difícil imaginar-s'ho, però heu de saber que el parc es rega amb aigua del subsòl!



Acosteu-vos a les reixes de clavegueram que es troben al camí principal del parc que el travessa en direcció nord-sud. Sentiu el pas de l'aigua per aquest punt?

Per què creieu que sovint se sent el soroll de l'aigua en aquest punt?

---

---

---



# Observem el paisatge

El llibre de medi diu que el paisatge és qualsevol part del territori tal com l'observem, i és el resultat de l'acció i de la relació entre els elements naturals i humans.



## Paisatges naturals

Són aquells que no han estat modificats per les persones. Són zones poc habitades i quan ho són, són ocupades per cases aïllades o petits pobles.

## Paisatges rurals

Són paisatges naturals poc transformats per l'activitat humana. Hi ha horts, camps de conreu i pobles o localitats petites i la gent viu en contacte amb la natura.

## Paisatges urbans

Són paisatges molt transformats que es caracteritzen per la presència de carrers i edificacions, vies de comunicació i l'existència d'àrees comercials o industrials. Els elements naturals es limiten a parcs i zones verdes.



A colorful illustration of a rural landscape. It features rolling brown hills, a winding river, a small white house with a red roof, and various green trees. The sky is blue with white clouds.

Paisatge rural

A partial illustration of a natural landscape showing green trees and a blue sky.

Paisatge natural

A colorful illustration of an urban landscape with various buildings, including skyscrapers and houses, and a winding road. The sky is blue.

Paisatge urbà



Si mireu al voltant, quin tipus de paisatge veieu? Al poble on abans vivia l'Eulàlia, quin tipus de paisatge creieu que hi trobaríeu?

Dintre del parc existeixen elements que formarien part d'un paisatge natural? I d'un paisatge urbà? Quins?

## El paisatge canvia?



He trobat aquesta fotografia de la zona del parc l'any 1947. A la part inferior es veu com s'havia començat a construir el cementiri municipal.

I jo per Internet he trobat aquesta imatge actual del parc





● Límit del parc actual



Indiqueu tres elements del paisatge que han canviat en les dues fotografies.

---

---

Observeu la zona que ocupa el cementiri. Per què creieu que està envoltat de cases en l'actualitat? On es troben normalment els cementiris?

---

---

# Aprenem coses sobre les roques

Les roques es poden classificar de diferents maneres, per exemple, segons el procés de formació. Durant la construcció del parc de les Planes s'han fet servir **diferents tipus de roca** provinents d'**altres indrets**.



Busqueu al plànol del parc on es troben situats els dos triangles. Aneu a aquests punts i observeu les roques que hi ha amb una lupa.

Descriviu el que observeu de cada roca i intenteu classificar-les fent servir la Clau de Classificació.

Roca A: **Llicorella**

---

---

Roca B: **Conglomerat**

---

---

# Mostra de Roca

Feu servir aquesta clau de classificació per esbrinar el tipus de roques que heu d'identificar.

Feta de grans

SÍ

NO

## Sedimentària

Estan formades per la unió de partícules soltes, anomenades sediments, que s'acumulen als fons de les valls, dels mars i dels oceans.

Els cristalls estan alineats

SÍ

NO

No els he pogut observar

## Metamòrfica

Són les roques formades a partir d'altres roques ja existents, quan aquestes són sotmeses a un gran augment de pressió o de temperatura.


Es trenca en capes planes (foliació)

SÍ

## Magmàtica

Són les que s'han originat a partir de magma (roques foses de l'interior de l'escorça terrestre) que, en refredar-se, s'ha solidificat.

## Una sorpresa sota terra...



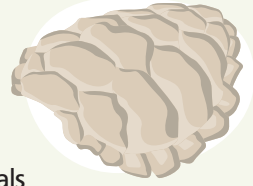
Per cert, Martín, has anat alguna vegada d'excursió a Montserrat? Jo vaig anar-hi el curs passat amb els companys de la meva escola.

A principis del pliocè, fa uns quants milions d'anys, el mar va pujar fins a 100 m per sobre del nivell del mar actual. El delta i la vall baixa del Llobregat es van convertir en una ria amb un clima quasi tropical on vivien multitud de plantes i animals, i la zona on us trobeu estava recoberta d'aigua.

Alguns d'aquests éssers vius els coneixem perquè han perdurat fins als nostres dies en forma de fòssils (mol·luscs, coralls, rèptils, crustacis, equinoderms, mamífers...).

## Sabíeu que...

A l'Hospitalet de Llobregat, en l'actualitat, és difícil localitzar aquestes restes, però l'any 1905 es van trobar al parc de les Planes uns fòssils del pliocè (de fa entre 2 i 5 milions d'anys), entre els quals destaquen els ossos fossilitzats d'una tortuga de la família *Emydae*.



I tant, Eulàlia,  
i vam pujar fins a Sant  
Jeroni. Durant l'excursió vam  
descobrir moltes coses, però  
el que més em va sorprendre  
és que vam trobar alguns  
fòssils...

I parlant de fòssils, a  
la zona on ens trobem  
també van tenir una  
gran sorpresa...



# La vegetació del parc es pot classificar de maneres molt diverses

## Perennes

Les fulles viuen més d'un any i durant l'hivern l'arbre té fulles verdes.



## Segons la durada de les fulles



## Caduques

Les fulles només duren un any i a l'hivern l'arbre no té fulles o estan seques.

## Segons la divisió del marge de les fulles

## Fulles simples

Limbe d'una sola peça.



## Fulles compostes

Limbe ramificat i dividit en «fulletes» més petites anomenades folíols.





**Ovada**  
En forma d'ou.



**El·líptica**  
Fulla dues o tres vegades més llarga que ample, amb marges corbats i els extrems quasi rodons.

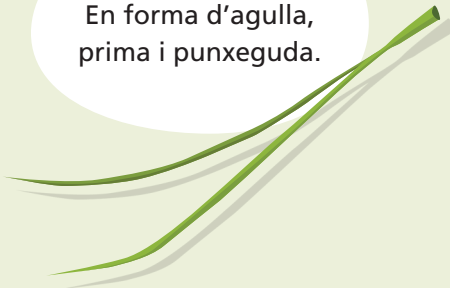
**Segons la forma del limbe**

El parc de les Planes és el més gran de la ciutat i té prop de 60 espècies diferents d'arbres i arbusts.



**Lobulada**  
Fulla que presenta entrades i sortides arrodonides.

**Acicular**  
En forma d'agulla, prima i punxeguda.



**Lanceolada**  
En forma de llança.

# La vegetació autòctona

Al parc de les Planes hi ha plantes que podem trobar a la natura de casa nostra. Són el que anomenem vegetació autòctona.



Arbre amb fulla caduca?



No / No ho puc observar



Al plànol del parc hi ha 4 arbres autòctons marcats amb un número.

Aneu a buscar-los i esbrineu de quina planta es tracta. Per fer-ho podeu fer servir aquesta clau de classificació.

Arbre 1 \_\_\_\_\_

Arbre 2 \_\_\_\_\_

Arbre 3 \_\_\_\_\_

Arbre 4 \_\_\_\_\_

# Clau de Classificació

roure martinenc

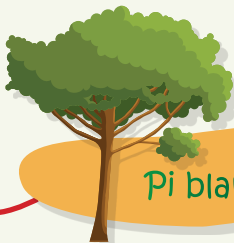


Arbre amb forma de para-sol?  
Pinyes grans i ovalades?

Pi pinyer



Pi blanc



Fulla acicular?

Roure martinenc




Fulla lobulada?

Aizina



# Les plantes exòtiques

També podem trobar al parc plantes molt boniques i espectaculars que hem portat de diferents zones del món. Són les anomenades plantes exòtiques.

 Eucaliptus

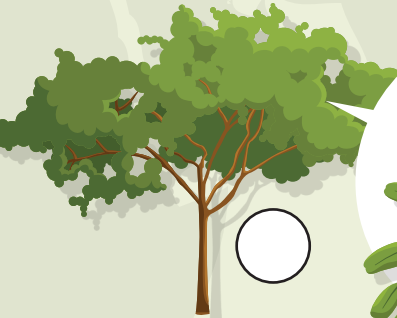


 Magnòlia

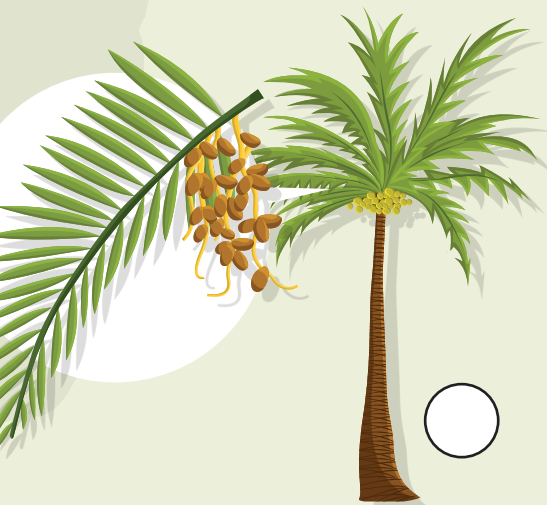


Relacioneu aquests arbres exòtics amb les zones del món d'on procedeixen:

- 1 Sud-est dels Estats Units
- 2 Austràlia
- 3 Amèrica del Sud
- 4 Nord d'Àfrica i oest d'Àsia



Tipuana



Palmera de dàtils




Xicranda

## La vegetació de les rieres

Els boscos de ribera són boscos caducifolis que creixen en llocs amb presència constant d'aigua, ja sigui superficial o al subsòl, i que estan adaptats a les inundacions periòdiques.

Possiblement en algun moment aquesta zona va ser ocupada per un bosc de ribera, per això podem trobar en l'actualitat al parc dues espècies d'aquests arbres: els àlbers i els pollancre.



Però Martín, aquests arbres que hem vist fins ara no són els que hi havia abans quan encara era una riera...

No, Eulàlia, aquí hi hauria d'haver un petit bosc de ribera, i per això hi trobem àlbers i pollancre, per recordar-ho.



Observeu la fitxa d'aquests dos arbres, intenteu localitzar-los al parc i marqueu on se situen al plànol.



### Alber

Arbre de fulla caduca que pot arribar als 30 m d'alçada amb l'escorça blanca grisosa i llisa al principi, que s'arruga longitudinalment amb els anys i mostra la part interna més fosca. Fulles llargament peciolades, amb el limbe verd a l'anvers i blanc al revers, amb pèls, de forma i mida variable, tenen 3-5 lòbuls dentats, amb la base arrodonida.

### Pollancre

Arbre de fulla caduca de fins a 30 m. Escorça grisa blanquinosa i llisa al principi, que s'arruga longitudinalment, amb unes costelles negres amb bonys que simulen tumors.


Les fulles són alternes, d'un color verd lluent. Són ovades, triangulars o amb forma de rombe, sense pèls. El pecíol és llarg i aixafat.



# Les plantes ens ajuden a viure

Doncs sí que podem aprendre coses observant les plantes del parc...

però les plantes del parc també fan una funció molt important per a les persones...



Quins creieu que són els beneficis que ens aporta la vegetació del parc?

---

---

---

---

---

---



Nosaltres hem fet un llistat dels beneficis de la vegetació del parc, però per llegir-lo us farà falta una mica d'imaginació:

- Les plantes són un bon filtre de pol·lució i ajuden a millorar la qualitat de l'aire.
- Les plantes ajuden a reduir el soroll i a millorar el benestar psicològic.
- Les plantes ajuden a reduir el consum d'energia i a millorar l'eficiència energètica dels edificis.
- Les plantes ajuden a reduir el risc d'inundacions i a millorar la capacitat de retenció d'aigua del sòl.
- Les plantes ajuden a reduir el risc d'erosió i a millorar la capacitat de retenció de nutrients del sòl.
- Les plantes ajuden a reduir el risc de canvis climàtics i a millorar la capacitat de retenció de carboni d'una atmosfera.
- Les plantes ajuden a reduir el risc de canvis climàtics i a millorar la capacitat de retenció de carboni d'una atmosfera.
- Les plantes ajuden a reduir el risc de canvis climàtics i a millorar la capacitat de retenció de carboni d'una atmosfera.
- Les plantes ajuden a reduir el risc de canvis climàtics i a millorar la capacitat de retenció de carboni d'una atmosfera.

# Les plantes netegen l'aire

Malgrat que estem al mig de la ciutat, quan passegem pel parc estem més relaxats i s'hi respira millor. Els arbres ens ajuden a depurar l'aire i eliminen molts contaminants produïts per la indústria i els vehicles de motor, com per exemple el diòxid de carboni (CO<sub>2</sub>) i les partícules sòlides.



Avui farem uns experiments per veure la contaminació.

Per comprovar com les fulles capturen partícules i elements contaminants buscarem una planta amb fulles grans i carneses, que estigui en una zona aixoplugada de la pluja i del vent, i sense arrencar-la, agafarem un mocador de paper i la netejarem amb compte de no trencar-la.

Què observeu? \_\_\_\_\_

\_\_\_\_\_  
\_\_\_\_\_

De quins colors s'ha tacat el mocador?

\_\_\_\_\_

Quines substàncies penseu que han provocat aquestes taques?

\_\_\_\_\_  
\_\_\_\_\_  
\_\_\_\_\_





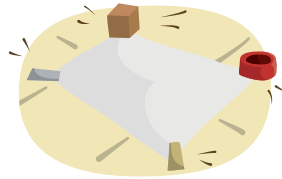
## Un experiment per fer a l'escola

**Material necessari** 6 tapes de pots de vidre, 1 retolador permanent i 1 cartolina blanca.

### Desenvolupament de l'experiment



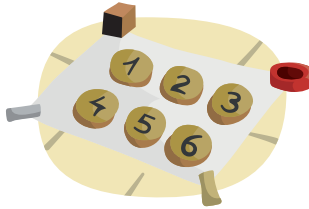
**1.** Busqueu un lloc exterior protegit de la pluja i situeu-hi la cartolina.



**2.** Poseu-li algun pes perquè no surti volant.



**3.** Agafeu les tapes i amb el retolador numereu-les.



**4.** Situeu les tapes a sobre de les cartolines.



**5.** Cada dia heu de treure una de les tapes.

Realitzat l'experiment, què heu pogut observar?

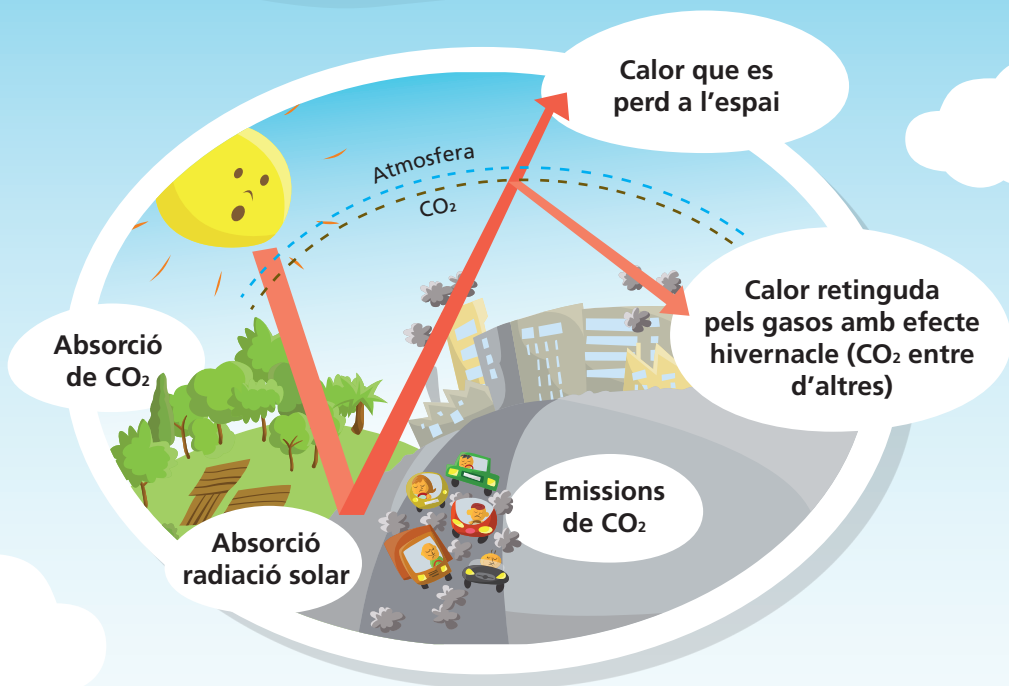
---

---

Sabeu què és una teulada verda?

---

# Un pulmó verd que respira



A l'atmosfera existeixen gasos que tenen un efecte d'hivernacle, sobretot vapor d'aigua i diòxid de carboni (CO<sub>2</sub>). Aquests gasos absorbeixen part de la radiació del sol, i fan que la temperatura de la Terra sigui apta per viure-hi. El problema és que cada vegada hi ha més quantitat de CO<sub>2</sub> a l'atmosfera, a causa sobretot de les emissions de la indústria i del trànsit, i la temperatura està augmentant.

Els arbres produeixen oxigen i absorbeixen diòxid de carboni de l'atmosfera, el qual emmagatzemen en els seus teixits (fusta) quan creixen. Així ens ajuden a lluitar contra l'augment dels gasos d'efecte hivernacle.



Per comprovar què és l'efecte hivernacle farem un experiment. Posarem un termòmetre de cuina al sol i un altre dins d'una bossa de plàstic transparent hermètica plena d'aire.

Què és el que succeeix?

---

---

Coneixeu algun exemple on també succeeixi aquest fenomen?

---

---

Uff, quina calor que fa!



# Evitem l'escalfament del planeta

No tots els arbres absorbeixen la mateixa quantitat de  $\text{CO}_2$ , ja que depèn de l'espècie i de l'edat.

Nosaltres ens fixarem en el pi blanc i el pi pinyer, uns dels arbres que acumulen més  $\text{CO}_2$ .



Pi pinyer

43,32 kg de  $\text{CO}_2$   
per arbre i any



Al parc hi ha 329 pins pinyers i 84 pins blancs.



Pi blanc

78,51 kg de  $\text{CO}_2$   
per arbre i any



Calculeu quants quilograms de  $\text{CO}_2$  absorbeixen en un any els pins pinyers i pins blancs que hi ha al parc. \_\_\_\_\_

Tenint en compte que a Catalunya una persona produeix 6100 kg de  $\text{CO}_2$  a l'any,\* calculeu quants pins blancs calen per contrarestar les emissions anuals de  $\text{CO}_2$  dels habitants de l'Hospitalet. \_\_\_\_\_

Una vegada fets aquests càlculs, a quines conclusions podeu arribar? \_\_\_\_\_

Feu un llistat d'accions quotidianes que produeixen emissions de  $\text{CO}_2$  a l'atmosfera. \_\_\_\_\_

Què podem fer per reduir-les? \_\_\_\_\_

\*Font: Generalitat de Catalunya. Any 2011.



## Alguns habitants del parc: els ocells

Ja fa estona que sento cantar alguns ocells.

Cotorreta de pit gris



Els parcs són molt importants per tal que alguns animals puguin viure i reproduir-se. És per això que en alguns arbres hi ha instal·lades unes caixes de fusta per als ocells. Són les anomenades caixes niu.

Alguns dels ocells que ocupen aquestes caixes són el que anomenem ocells insectívors i ens ajuden a controlar algunes de les plagues d'insectes que poden afectar les plantes del parc.

Cuereta blanca



Merla



Encercleu quins d'aquests ocells, que podem trobar al parc, són insectívors.

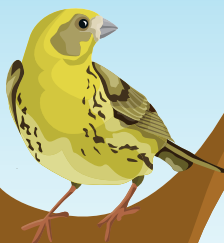
Tórtora  
turca



Tallarol  
capnegre



Gafarró



Mosquiter  
comú



Mallerenga  
carbonera



Per què creieu que són importants aquestes caixes? En quina època de l'any estan ocupades pels ocells? Són útils per a tots els ocells?

---

---

---

Pit-roig



## Cívic-incívic: els usos del parc



Feu un llistat amb els comportaments cívics i incívics que heu pogut observar durant la visita al parc.

A quina conclusió podeu arribar?

---

---

---

La majoria de les persones tenim actituds cíviques i de respecte per les coses que ens envolten...

...però sempre hi ha algú que té alguns comportaments que es poden millorar.

### Idees per millorar el parc

Si tens alguna idea o suggeriment per millorar el parc, envia-la a l'adreça de correu [ambinfo@amb.cat](mailto:ambinfo@amb.cat)

La participació de tothom per millorar la nostra ciutat i els nostres parcs és molt important!!!



# Crèdits

© Àrea Metropolitana de Barcelona

## Edició i coordinació

Àrea Metropolitana de Barcelona

## Amb la col·laboració de

Ajuntament de l'Hospitalet de Llobregat

## Coordinació editorial

Aida Girona

## Continguts

Centre Mediambiental l'Arrel

## A partir de la idea original de

Escola d'Adults Can Serra de l'Hospitalet de Llobregat  
(Xavier Iñiguez i Ester Badal)

## Disseny gràfic i compaginació

Trimatge

## Il·lustracions

Adolfo Rey

Trimatge

## Revisió de textos

Sira Ponsa

## Impressió

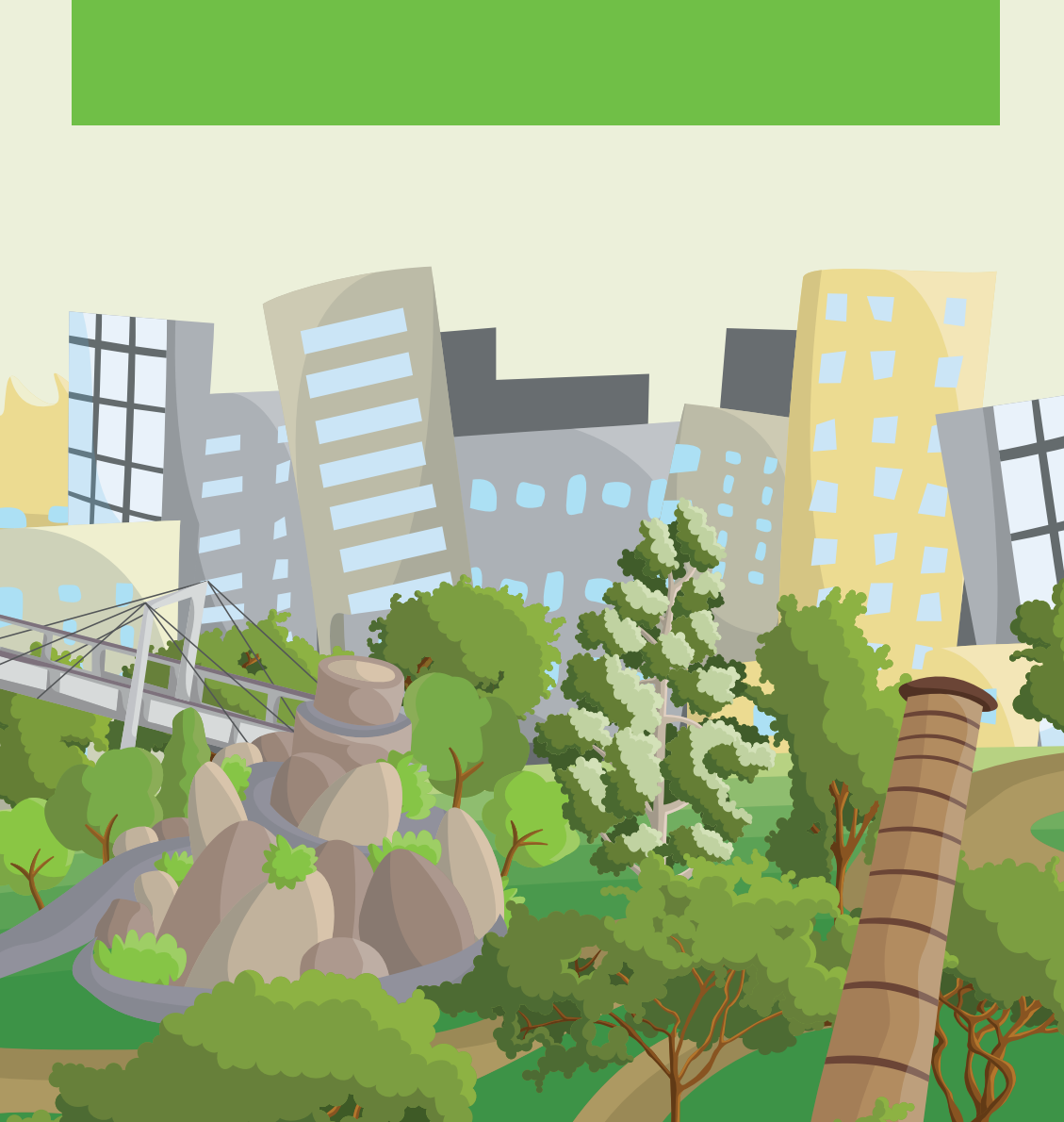
Vanguard Gràfic, SA

## Agraïments

Escola Lola Anglada de l'Hospitalet  
Centre de Recursos Pedagògics de l'Hospitalet

## Dipòsit Legal

B 5464-2015



 **AMB** | Parcs

[www.amb.cat/parcs](http://www.amb.cat/parcs)



Parcs metropolitans



Ajuntament de L'Hospitalet

Amb la col·laboració de:



Escola d'Adults Can Serra