

# Unitat Taxi

INFORMATIU

Ejemplar: N.º 7 - Segunda Epoca  
Año II - Febrero de 1983



**CORPORACIÓ METROPOLITANA  
DE BARCELONA**

EDITORIAL

## 80 NUEVAS PARADAS PARA TAXIS



**D**urante el pasado mes de enero y en sendas reuniones mantenidas entre representantes de l'Àrea de Circulació de l'Ajuntament de Barcelona, la Direcció de Serveis de Transports de la C.M.B. y los Delegados de los Sindicatos del Taxi, se estudia la problemática del Taxi en la circulación y en concreto tres temas que van muy unidos.

-Programa de señalización de nuevas paradas.

-Disciplina en el encochamiento y descochamiento de pasajeros.

-Y posible equiparación del Taxi con el Transporte Público, sobre todo en lo referente a la utilización del carril-bus y giros especiales.

En estas reuniones se acuerda, que, como referencia, la estrategia a medio plazo, ideal sería.

-La existencia de muchas paradas de pequeña capacidad diseminadas por toda la ciudad.

-Habitación de las zonas "muer-

# EDITORIAL

xistas. Se aprobaron de realización inmediata las siguientes medidas.

1.-Señalización de 80 nuevas paradas.

2.-Pruebas en la utilización de las zonas "muertas" de los chaflanes del ensanche como paradas.

3.-Instalación de semáforos especiales en los carriles bus para permitir el paso de los Taxis allí donde sea posible.

Después de estos cambios de impresiones en las que se puso una vez más de manifiesto la necesidad de equiparar al máximo el tratamiento del sector del Taxi respecto al Transporte Público, se acuerda estudiar en próximas reuniones todo un conjunto de temas puntuales que hacen re-

ferencia entre otros, a giros en zonas conflictivas, contrasentidos, diversas pruebas en la utilización del carril-bus etc. Creándose para el desarrollo de todos estos puntos una comisión formada por el Ajuntament de Barcelona, la C.M.B. y los representantes del sector del Taxi.

La formación de esta comisión junto con la Comisión de Relación con Guardia Urbana y la Comisión de Promoción del Taxi, van todas ellas, encaminadas a conseguir una mayor coordinación y eficacia dentro del sector, para llegar a lograr un mejor funcionamiento y una promoción del mismo entre los ciudadanos del Area Metropolitana de Barcelona.

## RELACION DE NUEVAS PARADAS

Se señalarán verticalmente a partir del 7-2-83 y horizontalmente a partir del 21-2-83.

<b>Distrito I.</b> Ronda Sant Pau, 34 (salida baile, "Rialto")	4 taxis de 20 a 4 h.	<b>Distrito VII</b> Pça. Sants (de c/ Sants a c/ Sant Antoni) Badal (de Pavia a Canalejas) Consell de Cent, boca Metro Olzinelles (de Constitució a Noguera Pallaresa) Arizaba (de Sants a Roger) Avda. Madrid (de Carles III a Cte. Benítez)	4 taxis 6 taxis 7 taxis 6 taxis 6 taxis 6 taxis
<b>Distrito II</b> Pça. Dant	5 taxis	<b>Distrito VIII</b> Pça. Mons Torrent de l'Olla, 214 (Clínica "Lourdes") Ntra. Sra. del Coll, 28 (Clínica "Regina") Escorial, 140 (Clínica del "Remei") Camèlies, 13 (Hospital "Evangèlic") Gran de Gràcia (ball "Monumental")	3 taxis 2 taxis 2 taxis 3 taxis 2 taxis 3 taxis de 20 a 4 h.,
<b>Distrito III</b> Mandri (entre José Balari-Alacant) Avda. Príncep d'Asturies-Guillem Tell Buigas, 19 (Clínica "Corachán") Pere III de Montcada 16 (Clínica "Llanas") Tavern-Plató (Clínica "Platón") Madrazo (Balmes-Alfons XII; clínica "Pilar") Avda. Tibidabo-Pg. Sant Gervasi Muntaner-Laforja (Clínica "Dr. Barraquer")	4 taxis 4 taxis 4 taxis 3 taxis 4 taxis 4 taxis 5 taxis 10 taxis	<b>Distrito IX</b> Pça. Trinitat Via Júlia (final; parada bus línea 50) Pg. Fabra i Puig-Neopàtria Prolongació Fabra i Puig-Pg. Valldaura Pg. Fabra i Puig-Avda. Meridiana Cardenal Tedeschini-Avda. Meridiana Sant Antoni M. <sup>a</sup> Claret-Felip II Pg. Maragall-Amilcar Pça. Mossèn Clapes-Sant Andreu	4 taxis 3 taxis 5 taxis 5 taxis 3 taxis 4 taxis 4 taxis 4 taxis 4 taxis
<b>Distrito IV</b> Rambla Catalunya, 74-València Diputació-Pg. Sant Joan (Bus "Sagalés") Diputació-Pg. Sant Joan ("Agua de Barcelona") Gran Via (Nàpols-Sicília)  Pg. Sant Joan-Consell de Cent (ball "2001")	3 taxis 3 taxis 3 taxis 6 taxis de 22 a 4 h. 3 taxis de 20 a 4 h.	<b>Distrito X</b> València-Dqs de Maig Sancho de Avila, 2 ("Pompas Fúnebres") Pg. Triomf-Pujades Guipúscoa-Prim Alfons el Magnànim-Cristobal de Moura	3 taxis 6 taxis 3 taxis 4 taxis 3 taxis
<b>Distrito V</b> Avda. Drassanes ("Ambulatori")	5 taxis	<b>Distrito XI</b> Rosselló-Rambla Catalunya Rocafort-Còrsega Travessera de les Corts (porta Maternitat)	4 taxis 4 taxis 5 taxis
<b>Distrito VI</b> Provença-Balmes Mallorca-Balmes Urgell (València-Mallorca "Bingo D. Pelayo")  Urgell (Mallorca-Provença "Bingo Urgell")	3 taxis 5 taxis 5 taxis de 22 a 4 h. 5 taxis de 22 a 4 h.	<b>Distrito XII</b> Ntra. Sra. del Coll-Santuaris	3 taxis
Ronda Universitat, 4 ("Alsina Graells") Muntaner-Mallorca Mallorca-Casanova Diputació-Urgell Muntaner, 4	3 taxis 3 taxis 3 taxis 3 taxis 3 taxis de 20 a 4 h.		

# INFORME

## LA REPERCUSION DEL AUMENTO DE COMBUSTIBLE EN EL SECTOR DEL TAXI

Los servicios económicos de la Corporación Metropolitana de Barcelona (CMB) han realizado un estudio y análisis sobre la repercusión que en el sector del taxi ha significado el aumento del precio de combustible. En esta valoración se viene a demostrar que sólo se incrementan los costes totales en 0,88 pesetas/km. Veamos, sin embargo el desarrollo del estudio.

### VALORACION DE AUMENTO DE COMBUSTIBLE EN EL SECTOR DEL TAXI

#### PRECIO DE COMBUSTIBLES

Tipo	Precio anterior	Precio actual	Incremento
Gasoil	43 pts./l.	52 pts./l.	20,9%
Butano	780 pts./l.	940 pts./l.	20,5%
Gasolina	71 pts./l.	86 pts./l.	21,1%

Para valorar la repercusión que el aumento de precio de los combustibles ha tenido en el sector del taxi, hemos procedido a un estudio comparativo antes y después de la última subida efectuada el pasado día 8 de diciembre de 1982. La metodología utilizada es similar a la empleada en la Revisión anual de las tarifas del Servicio de Auto-taxis.

#### Partimos de los siguientes consumos medios:

Tipo	Consumo kms	Precio anterior por km.	Precio actual por km.
Gasoil	10 l. por 100	4,30 ptas	5,20 ptas
Butano	1/2 b. por 100	3,90 ptas.	4,70 ptas.
Gasolina	11 l. por 100	7,81 ptas	9,46 ptas.

Consideramos también que la flota total de taxis de la C.M.B. se distribuye según el tipo de combustible empleado, en la siguiente proporción:

Combustible	Porcentaje de auto-taxis
Gasoil	35%
Butano	60%
Gasolina	5%

Para calcular el coste medio del combustible empleado por un taxi en recorrer un kilómetro, debemos hacer una media ponderada según el tipo de combustible utilizado. De la comparación de resultados entre los precios anteriores y los actuales, conoceremos el aumento de precio experimentado en la última subida.

#### Media ponderada precios antiguos:

$$\text{Coste del combustible por km.} = \frac{4,30 \times 35 + 3,90 \times 60 + 7,81 \times 5}{100} = 4,23 \text{ ptas./km.}$$

#### Media ponderada precios actuales:

$$\text{Coste del combustible por km.} = \frac{5,20 \times 35 + 4,70 \times 60 + 9,46 \times 5}{100} = 5,11 \text{ ptas./km.}$$

Por consiguiente, mientras el coste medio por kilómetro recorrido era antes de la subida de 4,23 ptas., ahora después de la subida es de 5,11 ptas. En definitiva, la subida de carburantes representa un incremento de costes para el taxista de 0,88 ptas./km. (5,11-4,23 = 0,88). Si consideramos, como hemos venido haciendo hasta la fecha, que la carrera media efectuada por un taxi, tiene una longitud media de 3,4 km., veremos que lo que le cuesta de más al taxista en cada carrera son unas 3 pesetas aproximadamente (3,4 x 0,88 = 2,99 ptas.).

Respecto a la jornada media de trabajo, durante la cual se recorren unos 160 kms., en término medio, se puede afirmar que el taxista sufre una elevación de coste (o lo que es similar, una disminución de beneficios, entendiéndose por beneficios la diferencia entre ingresos y costes) de 140 ptas./día (160 x 0,88 = 140,8 ptas.).

# NOUS SEMÀFORS PER ELS AUTOBUSOS



Com ja vam avançar en la nostra edició anterior, l'Àrea de Circulació de l'Ajuntament de Barcelona, amb la col·laboració de "Transports Municipals de Barcelona" ha editat un tríptic sobre els "Nous Semàfors per als autobusos". L'opuscle, acuradament editat informa molt pedagògicament de les normes a seguir davant d'aquests nous semàfors (per a un moviment o per a dos moviments). Vet aquí, doncs, que hem cregut convenient d'oferir-vos íntegrament el seu contingut, conjuntament amb unas fotos de la seva colocació en el Passeig de Gràcia.

## Normes per als semàfors Bus

Durant els propers dies, els serveis municipals de circulació faran la substitució dels antics semàfors especials per a vehicles de transport públic per uns altres de nou model, que permeten indicacions per a dos moviments combinats. Són mantene mateix tipus de senyal: indicador de manobra.

**STOP Parar:**

Ratlla horitzontal il·luminada

**Pas lliure:**

- Ratlla vertical il·luminada
- Ratlla inclinada cap a l'esquerra il·luminada
- Ratlla inclinada cap a la dreta il·luminada

## Semàfors per a només un moviment

**Fi de pas lliure:** Intermittències de mateix llum que indica «pas lliure»

La resta de senyals continua igual com abans

**STOP Parar:** El llum superior es il·lumina. L'inferior es manté apagat

**Pas lliure:** El llum superior es apaga. L'inferior pot estar il·luminat en alguna d'aquestes tres posicions

- Pas lliure endavant
- Pas lliure cap a l'esquerra
- Pas lliure cap a la dreta

## Semàfor per a dos moviments

Segons quines siguin les característiques de l'edifici s'emprarà un semàfor de tres llums.

**STOP Parar:** El llum superior es il·lumina. Els inferiors continuen apagats

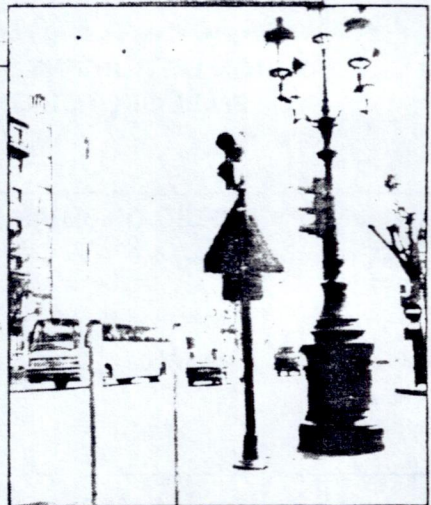
**Pas lliure:** El llum superior es apaga. Un sol llum de les inferiors il·lumina i indica la direcció lliure segons la posició de la ratlla

- Pas lliure només endavant
- Pas lliure només cap a l'esquerra
- Pas lliure només cap a la dreta

**Pas lliure:** El llum superior es apaga i els dos llums inferiors il·luminats indiquen les direccions lliures segons les posicions de les ratlles

- Pas lliure endavant cap a l'esquerra
- Pas lliure endavant cap a la dreta
- Pas lliure cap a l'esquerra i cap a la dreta

**Fi de pas lliure:** Intermittències de mateix llum que indica «pas lliure»



## CMB CREA UN SERVICIO PUBLICO INEDITO EN ESPAÑA

del servicio que se presta cada día.

El IMT permite conocer a través del teléfono cuanta información precisen los usuarios sobre horarios e itinerarios de autobuses urbanos e interurbanos, Metro, opciones o combinaciones más adecuadas, frecuencias, sistemas tarifarios y documentos de viaje. Todos los datos, ubicación de paradas, radiotéfonos, etc., sobre el servicio de taxis, también se incluye entre la información que facilita el IMT.

Trasladarse a Sant Cugat, ir a Esplugas, o moverse desde cualquier punto a cualquier otro dentro del Area Metropolitana —y aún fuera de ella— ya no va a ser un problema por falta de información.

Promocionar la utilización del transporte público, facilitando el conocimiento de su existencia y utilización, es el objetivo que se ha fijado el IMT. Para ello el servicio, que es atendido por cuatro personas especialmente preparadas, funcionan ininterrumpidamente de 7'30 de la mañana a 20'30 de la noche los días laborables y de 8 a 14 los sábados.



El 237 45 45 informa del transporte público en el Area Metropolitana.

El nuevo año ha traído consigo un nuevo y eficaz servicio al que tienen acceso todos los ciudadanos, en especial los que residen en alguno de los 27 municipios que engloba la Corporación Metropolitana de Barcelona.

Efectivamente, el pasado día 10 de Enero se puso en funcionamiento un centro de información telefónica sobre el transporte público que se ha bautizado con el nombre de IMT (Información Metropolitana del Transport), y que durante trece horas al día atiende, a través del teléfono 237 45 45 cuantas consultas sobre el transporte público se le efectúen.

Este centro —el primero de sus características que se pone en servicio en España— ha sido diseñado a través del estudio y experiencia de los pocos centros similares que funcionan en otras ciudades europeas.

Este proyecto de la CMB contó, desde un principio, con la aproba-



ción por parte de los diferentes organismos y entidades que atienden el transporte público en el Area Metropolitana (Generalitat, RENFE, Ayuntamientos y entidades privadas) y que han colaborado decididamente en su puesta en marcha.

En la actualidad, cada una de las entidades informa puntual y velozmente de los cambios o alteraciones que se producen en los servicios que atienden, de modo que el IMT conoce a la perfección las características

### Informació Metropolitana del Transport

**☎ 237 45 45**

serve de  
consulta  
telefónica



Autobus urbans  
interurbans



Ferrocarrils de la  
Generalitat  
Metropolitana - RENFE



Taxis



## TAXI ESTADISTICA

# LAS TARIFAS DEL TAXI EN ESPAÑA

Siempre es bueno estar informado, para eso está Unitat/Taxi. Esta vez hemos creído de sumo interés la publicación alfabética por ciudades de las tarifas del servicio de taxis que rigen en las principales poblaciones de España desde el 1 de diciembre de 1982.

Poblacion	Bajada	Km	Horaria	SALTOS		
				Electronicos	Mecánicos	Nocturnidad
ALBACETE	45	25	690	5	5	-
ALGECIRAS	40	22	513	3	3	-
ALICANTE	36	22	550	3	3	-
ALMERIA	38	22	600	3	3	-
AVILES	45	27	625	1	-	25 %
BADAJOS	45	25	660	3	3	50 %
<b>BARCELONA:</b>						
TARIFA 1	53	56	838	1	5	-
TARIFA 2	53	44	838	1	5	-
TARIFA 3	53	30	838	1	5	-
BILBAO	61	28	750	1	3	50 %
BURGOS	45	24	700	1	1	50 %
CACERES	40	25	600	3	3	50 %
CADIZ	35	22	500	3	3	25 %
CARTAGENA	44	22	450	1	2	30 %
CASTELLON	50	27	650	2	2	50 %
CEUTA	44	26	650	3	-	50 %
CORDOBA	43	22	600	2	4	-
EL FERROL	55	30	600	1	-	50 %
GERONA	125	48	700	1	-	-
GIJON	45	28	640	1	4	25 %
GRANADA	35	26	600	2	4	-
HUELVA	46	24	644	2	4	25 %
IRUN	57	25	800	1	3	40 %
JAEN	48	24	700	2	2	-
JEREZ	45	25	525	3	3	50 %
LA CORUÑA	55	24	525	3	3	20 %
LAS PALMAS DE G.C.	36	22	450	1	3	-
LEON	45	27	600	3	3	40 %
LERIDA	50	24	660	3	3	40 %
LOGROÑO	52	30	700	1	3	50 %
MADRID	50	26	700	5	5	-

Poblacion	Bajada	Km	Horaria	SALTOS		
				Electronicos	Mecánicos	Nocturnidad
<b>MALAGA</b>	47	25	620	3	3	-
<b>MANRESA</b>	60	30	600	3	3	-
<b>MATARO</b>	60	27	700	3	3	-
<b>MURCIA</b>	40	20	500	2	2	50 %
<b>ORENSE</b>	46	26	500	2	2	-
<b>OVIEDO</b>	40	21	630	4	4	25 %
<b>PALENCIA</b>	45	28	500	3	3	50 %
<b>PALMA DE MALLORCA:</b>						
TARIFA 1	45	42	700	5	5	-
TARIFA 2	45	35	700	5	5	-
TARIFA 3	45	24	700	5	5	-
PAMPLONA	55	27	775	1	3	50 %
PONTEVEDRA	46	28	480	2	2	50 %
PUERTO STA MARIA	48	30	700	3	-	25 %
REUS	75	50	950	5	5	50 %
SABADELL	50	30	700	5	5	-
SALAMANCA	50	30	650	3	3	50 %
SANTANDER	45	28	660	1	3	25 %
SAN SEBASTIAN	62	29	800	1	3	50 %
S. CRUZ DE TENERIFE	35	17	450	2	-	-
SANTIAGO DE C.	60	29	550	1	3	50 %
SEGOVIA	50	29	600	3	3	50 %
SEVILLA	48	25	665	3	3	-
TARRAGONA	50	25	540	1	5	-
TARRASA	50	30	735	1	5	-
VALENCIA	45	26	678	3	3	-
VALLADOLID	44	30	600	1	5	50 %
VITORIA	61	27	800	1	3	50 %
VIGO	50	24	575	2	3	-
ZAMORA	50	27	650	2	5	50 %
ZARAGOZA	40	25	600	1	3	-

## CALENDARIO DE REVISION ANUAL-1983

### MES

### Licencias

#### ENERO

del día 10 Enero al día 14 Enero  
del día 17 Enero al día 21 Enero  
del día 24 Enero al día 28 Enero

desde la 1 hasta la 446  
desde la 467 hasta la 932  
desde la 933 hasta la 1.400

#### FEBRERO

del día 31 Enero al día 4 Febrero  
del día 7 Feb. al día 11 Febrero  
del día 14 Feb. al día 18 Febrero  
del día 21 Feb. al día 25 Febrero

desde la 1.401 hasta la 1.750  
desde la 1.751 hasta la 2.100  
desde la 2.101 hasta la 2.450  
desde la 2.451 hasta la 2.800

#### MARZO

del día 28 Febrero al día 4 Marzo  
del día 7 Marzo al día 11 Marzo  
del día 14 Marzo al día 18 Marzo  
del día 21 Marzo al día 25 Marzo

desde la 2.801 hasta la 3.150  
desde la 3.151 hasta la 3.500  
desde la 3.501 hasta la 3.850  
desde la 3.851 hasta la 4.200

#### ABRIL

del día 5 Abril al día 8 Abril  
del día 11 Abril al día 15 Abril  
del día 18 Abril al día 22 Abril  
del día 25 Abril al día 29 Abril

desde la 4.201 hasta la 4.550  
desde la 4.551 hasta la 4.900  
desde la 4.901 hasta la 5.250  
desde la 5.251 hasta la 5.600

# INFORMACION

## ANUNCIO

La Comisaría de Policía de Cerdanyola nos ha informado de los hechos que relatamos a continuación y de la forma de proceder ante ellos.

En el espacio de un mes se han producido cinco atracos (el último en la mañana del viernes día 18), algunos incluso con agresiones físicas con navaja, en "Can Catà", término municipal de Cerdanyola.

El modo más usual de proceder del atracador es tomar el taxi en distintos puntos de Barcelona y solicitar que se le lleve a "Can Catà" en Cerdanyola, explicando que va una masía que se encuentra por allí, etc. En este caso, el taxista deberá dirigirse a la Comisaría de Policía más próxima y una vez allí informar que se le ha solicitado ir a "Can Catà".

En el caso de que un usuario solicite ir a Cerdanyola sin facilitar dirección alguna y una vez allí pida ir a "Can Catà" al taxista deberá dirigirse a la Comisaría de Policía de Cerdanyola, sita en la calle Virgen de Feixas n.º 4.

## NOTAS DE AGRADECIMIENTO

Una situación que puede parecer insólita pero que se repite muy a menudo: agradecer la amabilidad y generosidad de un profesional. En este caso se trata del señor Antonio Figueras Fernández que quiere agradecer al taxista Eduardo Pallás el hecho de que le descontara 125 pesetas del importe de la carrera (que efectuó hasta los Hogares Mundet) ya que no llevaba dinero suficiente.

Otro que tal, ha sido un taxista del que no se sabe el nombre y que tuvo el gesto de devolver la cartera de unos colegas que se dejaron estos bártulos en su coche. El hecho ocurrió hace poco, sobre las 6 de la tarde, cerca de la Avda. de Roma n.º 13. El taxista citado devolvió la cartera al día siguiente. Esta familia da las gracias por este gesto al taxista desconocido.

## Nuevo mapa de la red de transportes

La realización de un mapa global sobre la red del transporte público metropolitano es uno de los proyectos de la Corporación Metropolitana de Barcelona (CMB). Los planos existentes hasta ahora son o bastante incompletos o han quedado ya desfasados.

Ferrocarrils de la Generalitat, ferrocarril metropolitano, autobuses urbanos, interurbanos y RENFE son los pilares del transporte del área metropolitana de Barcelona.

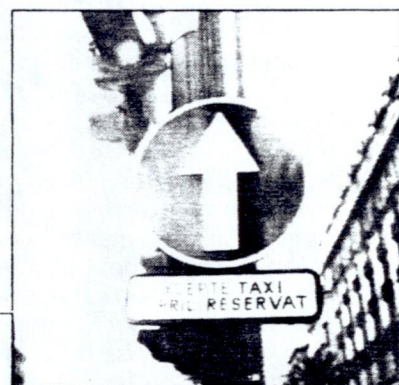
## Els transports, des del segle XIX fins al 1974

L'empresa Transports Municipals de Barcelona ha realitzat una reedició de la revista que sobre els transports urbans de la Ciutat Comtal va editar i distribuí l'octubre de 1947 la Companyia de Tramvies de Barcelona. Aquesta revista, ara reeditada era un recull de la història dels transports urbans de Barcelona des del final del segle XIX amb nombroses il·lustracions i estampes, així son anàlisis dels costos dels vehicles públics, preus, recorreguts, etc.

## ULTIMA HORA

### Autorizado el acceso a las calles Muntaner y Aribau desde los carriles-bus de la Avinguda Diagonal.

Al cierre de la edición nos llega la agradable noticia, de que a partir de primeros de Marzo será autorizado y señalizado por el Area de Circulació de l'Ajuntament el giro a la derecha, para el acceso a las calles Muntaner y Aribau desde los carriles-bus de la Avinguda Diagonal dirección Pl. Francesc Macià y Pg. de Gràcia, respectivamente.



Vista de la señal en la Avda. Diagonal, acceso a calle Aribau.

# HOY...

## ESPLUGUES DE LLOBREGAT:

### (4 anys de democràcia municipal)

**E**splugues és una ciutat plena de vitalitat. Des que la vida de llurs habitants es traslladà del Raval de Sant Mateu al peu de la carretera reial —cap a l'any 1720—, el desenvolupament de la vila ha estat molt important, tant que dels 50 habitants que treballaven la terra el 1.103 hem passat als quasi 50.000 del 1983, que viuen i treballen en tot de barris que creixen i creixen i que necessiten els equipaments i la planificació que el règim anterior els va negar. N'Antoni Pérez Garzón, l'actual alcalde de la vila, creu que amb aquests gairebé quatre anys de democràcia municipal s'han fet moltes coses i, sobretot, s'ha consolidat la necessitat de normalitzar la vida ciutadana i les relacions dels habitants amb els homes i dones que tenen les regles del poder municipal.

Així, en donar un breu repàs als pressupostos de l'any 82 ens adonem que arriben a la xifra de 700 milions de pessetes, els quals —evidentment— han estat del tot necessaris per a mantenir els serveis ja creats. Les inversions, però, també han estat moltes i els barris n'han sortit beneficiats: sistemes d'enllu-

menat, jardins i obres de sanejament al barri de La Plana; locals destinats a serveis culturals i adquisició de terrenys a Sant Pere Màrtir i Puig d'Ossa; obres a col·legis, una nova guarderia, un taller per als disminuïts i centenars de coses més que farien ex-

vei de l'equip municipal.

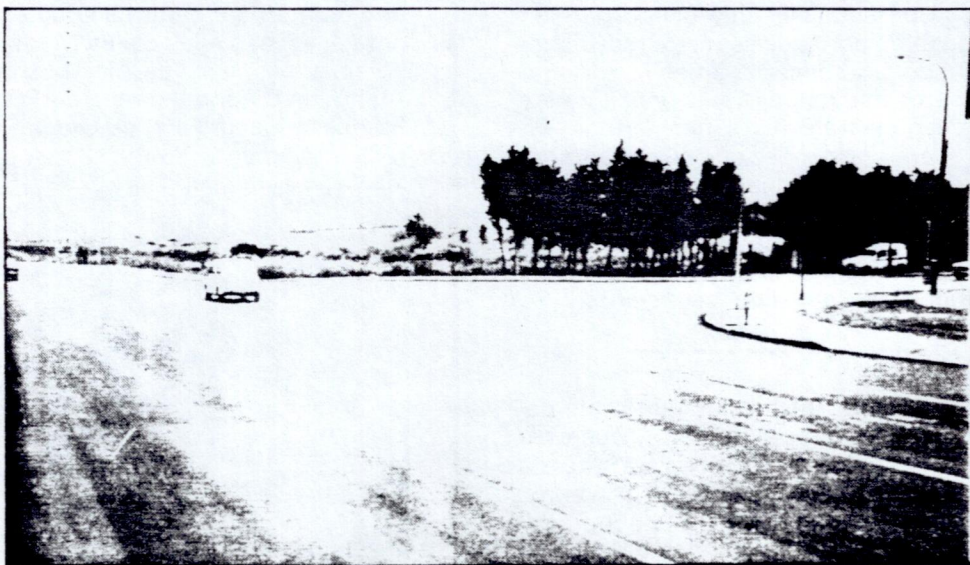
L'ensenyament, però, ha estat una de les prioritats en la gestió municipal i el resultat n'és l'escolarització total dels nens d'Esplugues. Altrament, cada àrea de treball ha tingut les seves prioritats concretes i així, en el terreny de la racionalització administrativa s'ha aconseguit la mecanització de diversos serveis municipals que han millorat i agilitat l'eficàcia de cara al servei i treball amb els vilatans d'Esplugues. L'atur, la seguretat ciutadana, l'atenció als jubilats i als grups socials menys afavorits, la reforma administrativa o els equipaments esportius són uns quants dels problemes que ha acordat durant aquest període l'Ajuntament d'Esplugues.

En tot moment, s'ha intentat de fer agradable la vida a la ciutat i en aquest sentit l'Alcalde ens diu que "malgrat les dificultats, la valoració dels resultats és altament positiva, tant per les realitzacions que sumàriament s'exposen aquí com pels projectes que ha de construir aquesta Esplugues millor que tots desitgem i que des d'aquí ja hem iniciat".



L'Alcalde d'Esplugues, Antoni Pérez Garzón, té 41 anys i és un català de Granada

cessivament llarga una llista que demostra l'activitat i la voluntat de ser-



Una de les actuacions de l'Ajuntament: l'obertura d'una important via metropolitana al carrer d'Àngel Guimerà

#### Esplugues de Llobregat

Habitants: 46.079  
 Extensió: 4,60 Km<sup>2</sup>  
 Comarca: Baix Llobregat  
 Punts d'enllumenat: 2.500  
 Superfície total població: 459 Ha.  
 Superfície de conreu: 37 Ha.  
 Parcs i jardins: 90.000 m<sup>2</sup>