



INFORMACIONS

Equipaments i serveis del Parc

Fonts d'aigua potable. Jocs infantils. Porteries de futbol.

Equipaments situats en el Parc

Centre de Creació Musical Molinet

Recomanacions

Si veniu en cotxe, aparqueu als llocs assenyalats (P)
Utilitzeu les papereres. Observeu la vegetació sense malmetre-la.
No feu sorolls innecessaris. Cuideu el Parc, com si fos casa vostra.

Per a més informació:

Àrea Metropolitana de Barcelona. Servei de Promoció i Conservació
de l'Espai Públic. www.amb.cat

DADES TÈCNiques I ESTADÍSTIQUES

Superfície: 2,5 ha

Inauguració: 1989

Projecte: Andreu Arriola, Carme Fiol i Màrius Quintana, arquitectes

Població de Santa Coloma de Gramenet 2011: 120.824 habitants

COM ARRIBAR AL PARC

Amb autobús:

B14 Sta. Coloma (Menorca) – St. Adrià (Eduard Maristany)

B16 Barcelona (Hospital Vall d'Hebron) – Badalona (Pep Ventura)

B21 Barcelona (Ronda St. Pere) – Sta. Coloma (Av. Ramon Berenguer IV)

B22 Barcelona (Hospital St. Pau) – Badalona (Can Canyadó)

B24 Barcelona (Ronda St. Pere) – Badalona (Hospital Can Ruti)

B30 Sta. Coloma (Menorca) – Tiana (Nou de la Virreina)

B31 Sta. Coloma (Pl. de la Vila) – Badalona (Occitània)

801 Sta. Coloma (Sta. Eulàlia) – Badalona (Cardenal Vidal i Barraquer) (dies feiners)

Amb metro: L2 Artigues–Sant Adrià

Amb vehicle privat: per la ronda Litoral, sortida 29 (St. Adrià de Besòs, Guipúscoa). Girar a la dreta per anar a buscar el pont del Molinet. Un cop creuat el riu el Parc és a mà esquerra.

Parc del Molinet

Parc mirador



© ÀREA METROPOLITANA DE BARCELONA
Direcció de Serveis de l'Espai Públic

COORDINACIÓ, RECERCA I TEXTOS
Servei de Promoció i Conservació
Lluís Planes i Sant-romà, geògrafa

DISSENY GRÀFIC
Oficina de Disseny
Enric Foch i Ursula Solans

CORRECCIÓ DE TEXTOS
Manel Carverà i Gallemí, títol·leg

INVENTARI DE VEGETACIÓ I PLÀNOLS
Pilar Monsó i Montes, biòloga
Roser Vives de Delàs, enginyera agrònoma

FOTOGRAFIA
Ernest Costa i Savina

COL·LABORACIONS
Museu Torre Baldoví

IMPRESSIÓ
Agpograf

Maig de 2012



Àrea Metropolitana
de Barcelona

SITUACIÓ

L'indret

Cap al sud del terme de Santa Coloma, la franja de terres planes entre el riu Besòs i la muntanya és molt estreta i el terreny s'enfila ràpidament pels vessants de la serralada de Marina. El parc del Molinet ocupa un indret privilegiat a la part baixa del turó del Puigfred (81 m), al cim del qual es troba l'Hospital de l'Esperit Sant, i constitueix un excel·lent mirador sobre el riu i la ciutat de Barcelona.



El Parc i la ciutat

Per la seva situació propera a tres municipis, el Parc juga un paper de ròtula entre l'extrem sud de Santa Coloma, Badalona i Sant Adrià. Pertany al barri de Raval-Safarejós, un dels més antics de Santa Coloma, que abans i per la seva major proximitat i relació amb Sant Adrià, era conegut com a Raval adriànic. Està limitat per l'avinguda de la Generalitat (carretera de la Roca) i el riu a ponent, l'avinguda de Mossèn Pons i Rabadà a llevant i el pont del Molinet a migdia.

LA HISTÒRIA

Al vessant de migdia del turó del Puigfred, el Parc es troba en terres que foren de l'antiga finca agrària de la **Torre Roja**, un dels masos més antics de Santa Coloma. Documentat des del segle XV, es creu però que era el mateix mas o torre que en el segle XI va ser la casa del vescomte Guifred, i que donà nom a la muntanya coneguda també com a "muntanya del Sanatori".



El Molinet, amb la Torre Roja al fons, cap a 1920-1925

Arxiu municipal de Sant Adrià de Besòs

El Molinet, antic molí fariner

Sota del mas i al costat del riu, hi havia el molí fariner d'en Tristany (els Tristany eren propietaris de la Torre Roja) que després es digué **el Molinet** i donà nom a l'indret i al Parc. Els molins de la vora esquerra del riu, amb origen als segles IX i X, foren molt importants per a Santa Coloma i Sant Adrià; el camí vorer s'anomenava camí dels Molins, i del Rec Comtal se'n digué "Rec Molnar" perquè les seves aigües impulsaven deu molins fariners. Cap a finals del segle XX, n'havien desaparegut la majoria a causa de les modernes farineres.

El Molinet, indret de berenades

El Molinet havia estat tradicionalment lloc d'esbarjo dels molts barcelonins, que hi anaven les festes assenyalades a passar el dia i a fer berenades sota l'ombra fresca de les vernedes i salzedes de la vora del riu. Hereu d'aquesta tradició és l'actual restaurant del Molinet (sota mateix del pont), amb unes aspes de molí a la façana.

El Molinet i el pas del riu

El riu ha estat sempre una forta barrera per a la comunicació dels pobles d'ambdós marges. Els seus habitants, al llarg del temps, han anat utilitzant diferents enginys per salvar aquest obstacle. Els antics passa rius (homes que passaven la gent a col·libè), els guals, les passarel·les de taulons (en algunes de les quals es cobrava el dret de pontatge o dret de pas) i els ponts de fusta, foren fins al 1915, en què es construí a Santa Coloma el primer pont de maçoneria, un fer i desfer constant al ritme de les riuades, dites "besosats".



El pas del riu

Foto: Museu Torre Balldovina

El nou pont del Molinet, construït el 1978 per la Corporació Metropolitana, connecta el Bon Pastor, actualment de Barcelona*, amb el Raval de Santa Coloma, en un lloc tradicional de pas del riu, on hi ha també en ús una passarel·la.

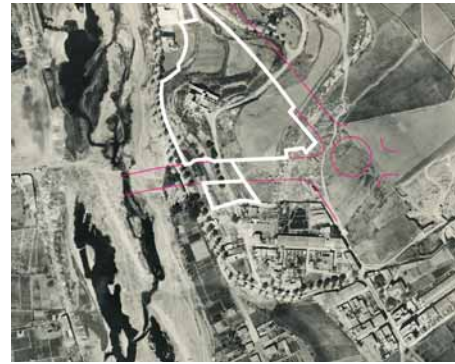
El Molinet, lloc idoni per a la salut

El bon clima del lloc el féu sovint refugi contra les epidèmies que s'abatien damunt Barcelona. L'Associació de l'Esperit Sant va comprar una part de la finca de la Torre Roja a la carena de la serra de Sistrells, per construir-hi un sanatori antituberculós per a gent pobre. Així va néixer l'Hospital de l'Esperit Sant, inaugurat el 23 d'abril de 1917. Un cop eradicada la malaltia, s'ha convertit en Hospital Comarcal concertat amb la xarxa pública de Catalunya.

* El 1943 fou annexat a Barcelona un fragment de Santa Coloma, situat a la riba dreta del Besòs, entre Montcada i Sant Adrià.

El segle XX

Fins a la revolució industrial, Santa Coloma seguí el curs de totes les viles rurals del Barcelonès, amb una agricultura pròspera on predominava la vinya i els cereals (la paraula Gramenet ve de graminetu, o sigui, "camp de gram"), i els productes de l'horta que es portaven a Barcelona.



1947, zona del parc del Molinet

Foto: Ajuntament de Sant Adrià

En iniciar-se la industrialització els conreus foren ràpidament ocupats per fàbriques i habitatges que havien de respondre a un monstruós creixement de la població (de 15.281 habitants el 1950 a 133.138 el 1991). La planificació era inexistint i els edificis, convertits en protagonistes del paisatge, s'estenien pels conreus, s'enfilaven pels turons i ocupaven fins i tot la llera del riu.

Sortosament, la finca de la Torre Roja es va escapar d'aquest procés i es va mantenir dempeus fins als anys 80. L'antiga Corporació Metropolitana va expropiar els terrenys necessaris per a l'execució d'un ambiciós projecte d'àmbit metropolità amb la pretensió de rehabilitar i reequipar un sector marginal de Santa Coloma, Badalona i Sant Adrià. En aquest sector, des de finals dels anys setanta, l'Administració metropolitana ha construït el pont del Molinet, la plaça de Salvador Dalí amb els vials adjacents de distribució de trànsit entre els tres municipis i Barcelona, el parc del Molinet i la placeta enjardinada del carrer Madrid de Badalona.

COM ÉS EL PARC



Des de l'indret enlairat on es trobava l'antiga Torre Roja, s'obren en ventall les plataformes que componen el parc del Molinet. Més naturals i adaptades a la forma de les antigues feixes de conreu les de la part baixa, planeres i formant una gran plaça-mirador les de dalt, juntes responen als usos i requeriments que ha de complir un parc com a lloc de passeig, de repòs i de lleure. La vegetació arbòria està formada per espècies de fulla caduca, principalment oms i àlbers. Les taques d'arbusts són abundants i amb força varietat d'espècies.

Zona A. L'esplanada-mirador

Una extensa plaça pavimentada, lleugerament inclinada i enlairada sobre el riu, constitueix el principal centre receptor i distribuïdor d'usos i activitats. A l'entrada principal, una plantació regular de freixes de flor protegeix l'espai central més obert i sense vegetació. A l'altre extrem hi ha el mirador, amb pèrgoles, balconades i un grupet de bellaombres encara joves i de bonic port.



Les **bellaombres**, originàries de Sud-amèrica, es reconeixen fàcilment pel gran engruiximent de la soca i les arrels que sobresurten del terra i arrenquen voreres i paviments. Nombroses branques formen una capçada protectora que ofereix una ombra densa i refrescant: d'aquí el seu nom. Les fulles són ovalades i les flors, uns bonics penjolls blancs, es transformen a l'estiu en petits fruits agrupats en raïms. Viuen molts anys i malgrat que el seu aspecte sembla indicar el contrari, la fusta es trenca fàcilment i no serveix ni per a llenya.



Fulles i flors de bellaombra

El **mirador** és el punt de màxim atractiu des d'on contemplar la geografia d'un territori intensament transformat pel creixement urbà, en el qual les carenes i els turons seran les referències claus per a la lectura del paisatge. El delta del Besòs i el pla de Barcelona s'estenen davant nostre sobre una superfície gairebé plana, encerclada per una barrera muntanyosa que forma part de la serralada Litoral. Seguint amb la vista Besòs amunt, cap al nord, tenim davant Santa Coloma esgarrapant els vessants de la serralada de Marina. Entre aquesta i el turó de Montcada, el riu s'escola des del Vallès cap al mar.



A ponent, la serra de Collserola es dibuixa a l'horitzó. Davant seu, els serrats de la Rovira, coneguts popularment com els Tres Turons: la Rovira o Muntanya Pelada (261 m), el Carmel o turó d'en Mora (267 m) i la Creueta del Coll o turó Falcó (249 m) i una mica més al nord el turó de la Peira (138 m). Tancant el Pla, per la banda sud, la muntanya de Montjuïc. I entre turons i carenes, Barcelona, la gran ciutat de riu a riu estesa.



Zona B. Les feixes

Com a contrapunt al nivell d'urbanització de l'esplanada, les antigues feixes de conreu són la part més natural del Parc on trobar espais recollits per a activitats més tranquil·les. La seva forma original s'ha reforçat amb la plantació d'arbres i arbusts formant franques que voregen les terrasses i els camins, i s'allarguen fins abraçar el mirador i connectar amb la trama urbana adjacent. Petites escales comuniquen les terrasses entre elles i faciliten la continuïtat del recorregut entre aquestes plataformes naturals i les més dures de l'esplanada.



La majoria d'arbres són àlbers i oms: d'aquests darrers n'hi ha dos de molt grans, de l'espècie *Ulmus minor*, anteriors al Parc i situats sota el mirador. Al mateix lloc també hi ha un bonic grup de tamaris.

El **tamaríu** és un arbust caducifoli, d'origen mediterrani que arriba a adquirir port arbori. En les dunes del delta de l'Ebre, se'n poden veure en estat natural, enmig de muntanyes mòbils de sorra. És una de les poques espècies vegetals que tolera bé la sal, tant de la sorra com de la brisa marina, per això es planta sovint a la vora del mar. Té les **branques** gràcils i una mica penjants, les **fulles** petites i verd blavencs. Quan floreixen, centenars de **flors** estrellades i menudíssimes, recobreixen branques i branquillons i els converteixen en subtils taques rosades.



Els ocells

Les dimensions del Parc no permeten l'establiment de gaires ocells a l'hora de niar. A part de pardals i coloms, s'hi pot veure la merla, ocell de sotabosc adaptat a les zones verdes urbanes, i el papamosques gris, moixó migrador que caça insectes en ple vol llançant-se des de les branques dels arbres.



Arbres del Parc

● Els perennifolis

Verds tot l'any amb fulles planes i més aviat petites de cutícula dura, fosca i brillant, per poder resistir temporades de sequera.

- 1 *Magnolia grandiflora*, **magnòlia**

● Els caducifolis

Molt variables amb el pas de les estacions, adaptats a llocs amb aigua abundant, de fulles més o menys grosses que cauen a la tardor.

- 2 *Ficus carica*, **figuera**
- 3 *Fraxinus ornus*, **freixe de flor**
- 4 *Fraxinus pennsylvanica*, **freixe de Pensilvània**
- 5 *Phytolacca dioica*, **bellaombra**

- 6 *Populus alba*, **àlber**
- 7 *Populus x canadensis*, **pollancre del Canadà**
- 8 *Quercus cerrioides*, **roure cerrioide**
- 9 *Robinia pseudoacacia*, **robinia**
- 10 *Tipuana tipu*, **tipuana**
- 11 *Ulmus minor*, **om**
- 12 *Ulmus pumila*, **om de Sibèria**

■ Arbusts i altres plantes

- 1 *Berberis thunbergii* 'Artropurpurea', **coralet**
- 2 *Bougainvillea glabra*, **buguenvil·lea**
- 3 *Carpobrotus edulis*, **bàlsam**
- 4 *Cordyline australis*, **cordilina**
- 5 *Cotoneaster* sp., **cotoneàster**
- 6 *Elaeagnus x ebbingei*, **eleagne**
- 7 *Hedera helix*, **heura**

- 8 *Iris germanica*, **lliri blau**
- 9 *Lonicera japonica*, **lilgabosc japonès**
- 10 *Lonicera pileata*
- 11 *Medicago arborea*, **alfals arbori**
- 12 *Myoporum parvifolium*, **miòpor**
- 13 *Opuntia ficus-indica*, **figuera de moro**
- 14 *Phlomis fruticosa*, **ventllosa**
- 15 *Pittosporum tobira*, **pitòspor**
- 16 *Pyracantha crenatoserrata*, **piracant**
- 17 *Roldana petasitis*, **petasitis**
- 18 *Rhamnus alaternus*, **aladern**
- 19 *Salvia microphylla*, **sàlvia**
- 20 *Spiraea cantoniensis*, **corona de núvia**
- 21 *Tamarix gallica*, **tamaríu**
- 22 *Viburnum tinus*, **marfull**
- 23 *Wisteria sinensis*, **glicina**