

# Distribució de la renda per llars

## Característiques de la renda a l'Àrea Metropolitana de Barcelona, 2018 per seccions censals

ESTUDIS TERRITORIALS – ÀREA DE DESENVOLUPAMENT DE POLÍTIQUES URBANÍSTIQUES

Ernest Ruiz i Almar, Clàudia Marco i Garcia

Maig 2021



## 1. Introducció

L'informe "Característiques de la renda a l'Àrea Metropolitana de Barcelona, 2018 per seccions censals" presenta la darrera actualització de les dades de renda que elabora l'Institut Nacional de Estadística (INE) amb col·laboració amb l'Agència Tributària i que publica en el marc de les seves estadístiques experimentals amb el nom de "Atlas de la Distribución de Renta de los Hogares, (ADRH)".

La informació mostrada en aquest treball està referida a l'any 2018 i recull les dades de renda al nivell territorial més desagregat possible, és a dir, les seccions censals, a partir del creuament de les dades de totes dues institucions. Per una banda, conté un fitxer de llars i dels individus que les componen que proporciona l'INE i, per una altra, les dades agregades de renda de l'Agència Tributària. Amb la combinació de totes dues fonts de dades és possible obtenir una informació molt detallada que permet atribuir les rendes de cada perceptor al lloc on resideix.

Aquesta estadística conté informació per a tota la població resident en habitatges familiars (s'exclou la població resident en habitatges col·lectius) a data 1 de gener de l'any següent al període de referència de les dades de renda, per a tot el territori espanyol (excepte d'aquelles persones que viuen a aquelles comunitats autònomes amb hisenda pròpia).

Les dades que s'han publicat fins ara són les dels anys 2015, 2016<sup>1</sup>, 2017<sup>2</sup> i 2018 i inclouen (majoritàriament per secció censal però, també, per altres unitats administratives que ofereixen un menor detall territorial, com ho són els districtes censals i els municipis) indicadors de renda mitjana per persona i llar, les fonts d'on provenen els ingressos, la renda mitjana i la distribució de renda per unitat de consum (per sexe, grans grups d'edat i nacionalitat) i, també, indicadors demogràfics per secció censal (edat mitjana de la població, percentatge de població menor de 18 anys, percentatge de població major de 65 anys, grandària mitjana de la llar i percentatge de llars unipersonals). La previsió de l'INE és anar publicant periòdicament aquesta informació. A partir de l'any 2022, aquest estadística deixarà de ser experimental i s'integrarà a les dades dels Censos de Població i Habitatges que proporcionaran aquestes dades com una part de les variables de context.

En aquest informe es mostren algunes de les dades disponibles pel territori metropolità de Barcelona per secció censal i per a l'any 2018. Concretament la renda mitjana per persona i la renda mitjana per llar, la distribució de la renda per font d'ingrés i l'índex de renda per llar, amb l'objectiu que sigui possible conèixer quina és la situació econòmica de la ciutadania de l'àrea metropolitana de Barcelona, mitjançant la seva localització precisa i mostrant les desigualtats existents entre cadascun del territoris metropolitans.

Respecte de les dades publicades als anys anteriors, les dades de 2018 referides a la renda mitjana de persones i de llars, inclouen informació sobre la renda neta i la renda bruta mitjana i les mitjanes i medianes de la renda per unitat de consum. Quant a les dades sobre la distribució de la font d'ingrés de la renda, ara es proporcionen amb valors absoluts i amb la indicació que estan referides a la renda bruta per persona i llar. Aquests canvis no han suposat una modificació de la informació recollida en aquest dossier, respecte de la presentada els anys anteriors.

## 2. Renda mitjana per persona i llar, 2018

La primera representació cartogràfica continguda en aquest informe mostra la renda per persona. La informació s'ha classificat en deu intervals de 2.500 € cada un (que comencen al de "menys de 5.000 €" i arriben fins al de "més de 25.000 €") per poder representar de manera detallada la situació de la població respecte de la seva renda, observar quines unitats censals es troben per sota i per sobre de la mitjana del conjunt del territori metropolità i posar de manifest les diferències que existeixen entre el primer i l'últim interval, situat aquest darrer cinc vegades per damunt de l'inicial.

A l'AMB a l'any 2018, la mitjana de renda per persona es va incrementar en 631 € respecte de l'any 2017, situant-se en 14.675 €. Les seccions censals que es trobaven per sota d'aquest llindar eren 1.243 i la seva població resident en habitatges familiars sumava un total de 1.855.532 persones, 30.634 persones més que l'any anterior. Les que es trobaven per sobre d'aquesta mitjana eren 893 seccions i la seva població resident en habitatges familiars era de 1.377.337, 5.319 persones menys respecte el 2017.

Al primer mapa, el de renda mitjana per persona, es mostren acolorits en tons vermellorsos les unitats per sota de la mitjana i en tons verdorsos les que estan per sobre. Les zones amb les rendes més baixes (per sota de 5.000 €) es troben a unes poques seccions als municipis de Sant Adrià de Besòs, Santa Coloma de Gramenet, Badalona i el Prat de Llobregat. Altres zones amb rendes baixes s'identifiquen a algunes seccions dels municipis de l'eix de la carretera C-245 i al delta i eix del riu Llobregat. També a Cornellà de Llobregat, l'Hospitalet de Llobregat, el centre històric de Barcelona, els barris al nord d'aquesta ciutat i al llarg de l'eix del riu Besòs. Les rendes més altes es troben a les zones costaneres de Castelldefels i Gavà, al nucli que constitueixen els municipis de Sant Just Desvern i el nord d'Esplugues de Llobregat, Barcelona al districte de Sarrià-Sant Gervasi, l'eix de l'Avinguda Diagonal fins a l'eix del Passeig de Gràcia i la Vila olímpica, i a l'altra banda de Collserola en moltes zones de Sant Cugat del Vallès i Bellaterra.

Al segon mapa es presenten les dades de renda mitjana per llar. Les dades d'aquest mapa s'han classificat en dotze intervals de 4.000 € cada un, que van des de "menys de 20.000 €" a "més de 60.000 €", és a dir, una diferència de 3 vegades entre aquests extrems. La mitjana de renda per llar al 2018 era de 37.546 €, amb un increment de 1.690 € respecte l'any 2017. Les seccions censals per sota d'aquest llindar eren 1.342 amb una població resident en habitatges

<sup>1</sup> Veure: [http://www3.amb.cat/repositori/Estudis%20territorials/Renda\\_2015\\_2016.pdf](http://www3.amb.cat/repositori/Estudis%20territorials/Renda_2015_2016.pdf)

<sup>2</sup> Veure: [http://www3.amb.cat/repositori/Estudis%20territorials/informe\\_renda\\_amb\\_2017.pdf](http://www3.amb.cat/repositori/Estudis%20territorials/informe_renda_amb_2017.pdf)

familiars de 1.978.364 persones, 46.100 habitants més per sota de la mitjana respecte l'any anterior. Per sobre hi havia 794 seccions i una població de 1.254.505 habitants, 20.785 persones menys per sobre de la mitjana en comparació amb l'any 2017.

La distribució territorial de les dades de renda per llar és similar a la de les rendes per persona. Les zones en tons verds i vermells més intensos se situen als mateixos llocs, però apareixen més àrees amb rendes molt baixes als municipis de el Prat de Llobregat, Barcelona (el Raval i Nou Barris), Sant Adrià de Besòs, Badalona, Santa Coloma de Gramenet, Montcada i Reixac i Badia del Vallès. Aquestes són zones que apareixen reiteradament quan s'observen aquestes dades de renda, i altres de caràcter socioeconòmic, la qual cosa indica, per una banda, la existència de zones socialment més vulnerables en determinades localitzacions de l'àrea metropolitana de Barcelona i, per una altra, que aquestes mantenen la seva situació de fragilitat al llarg del temps.

### 3. Distribució de la renda per font d'ingrés, 2018

El següent conjunt de mapes mostra les dades de renda segons la font d'ingrés, expressades segons el percentatge respecte del total de rendes brutes de cada secció i agrupades en quatre categories:

- **Salaris**, que inclouen les retribucions salarials
- **Pensions**, que inclouen les pensions de jubilació
- **Altres ingressos**, que contempnen les rendes del capital mobiliari, les rendes per arrendament d'immobles i els rendiments per activitats econòmiques
- **Prestacions**, on consten les prestacions o subsidis per atur, les prestacions per discapacitat, les de dependència, les familiars, les beques, altres prestacions, les deduccions familiars, etc.

El primer element que cal destacar és que la principal font d'ingressos de les rendes de la població de l'AMB prové dels **salaris**, amb una mitjana al conjunt de l'àrea del 62%. Només 18 seccions censals es troben per sota d'un percentatge inferior al 50%. La distribució territorial d'aquest grup de renda mostra que els percentatges són elevats al conjunt del territori i s'estenen per tot arreu. Hi ha algunes zones amb percentatges molt baixos de rendes provinents dels salaris, especialment a l'entorn del Passeig de Gràcia i al districte de Sarrià-Sant Gervasi a Barcelona. L'any 2017, les seccions censals que es trobaven per sota d'un percentatge inferior al 50% eren 50 seccions, que suposa una diferència de 32 seccions entre els dos anys consecutius.

Les **pensions** són la segona font d'ingrés de les rendes de la població de l'AMB, amb una mitjana pel conjunt de l'àrea del 19%. És a la franja central que discorre paral·lela a la línia de costa des de Castelldefels fins a Montgat i l'eix del riu Besòs on els percentatges d'aquesta font d'ingrés són més alts. Les zones on el percentatge és més baix coincideixen amb les zones amb les rendes per persona i llar més altes, que també són les que tenen un percentatge més baix de rendes procedents de salaris.

Els **altres ingressos** són la tercera font de la renda a l'àmbit metropolità amb un 14%, un 3% superior a l'any 2016 i 2017. En el mapa que mostra aquestes dades s'observa clarament que hi ha unes zones molt concretes on la proporció d'aquesta font d'ingrés és molt superior a la mitjana. Es correspon amb les zones amb rendes altes com són els casos de la costa de Castelldefels i Gavà, l'entorn del Passeig de Gràcia i el districte de Sarrià-Sant Gervasi a Barcelona, el nucli que formen Sant Just Desvern i el nord d'Esplugues de Llobregat, Sant Cugat del Vallès i Bellaterra a Cerdanyola del Vallès.

Finalment, els ingressos per **prestacions** són la darrera font d'ingrés considerada amb un 5% de mitjana. Tot i que els percentatges són relativament baixos arreu del territori destaca la seva presència més intensa en les zones de rendes més baixes, mentre que el seu pes es irrellevant a les zones amb rendes més altes.

### 4. Renda per llar, 2018. Índex segons mediana de l'AMB

En aquest mapa es mostra una classificació de les seccions censals segons la mediana<sup>2</sup> de la renda per llar de l'any 2018 de l'AMB. La classificació que s'ha utilitzat és la que proposa l'Organització per a la Cooperació i Desenvolupament Econòmic (OCDE)<sup>3</sup> per classificar les zones d'un territori segons aquesta variable econòmica i, especialment, veure quins són aquelles que estan per sota d'aquesta mediana. La classificació original ha estat adaptada per a les classes per damunt del 100% de la mediana, afegint-ne de noves per millorar la informació que dona aquest índex pel territori metropolità. Així s'han establert els grups següents: menys de 60%, de 60% a 75%, de 75% a 100%, de 100% a 125%, de 125% a 150%, de 150% a 175%, de 175% a 200% i més de 200%.

Al 2018, la mediana de la renda a l'AMB era de 34.768 €. La classificació de les seccions a partir d'aquesta xifra i les classes mencionades anteriorment permet visualitzar la desigualtat de renda que es detecta al territori metropolità i que les zones de l'AMB amb diferents rendes siguin fàcilment identificables, especialment aquelles que es troben als extrems de la classificació.

<sup>2</sup> La mediana és el punt central d'un rang de valors, per tant, hi ha el mateix nombre de valors per sota i per sobre de la mediana. En aquest cas, la mediana deixa el mateix nombre de seccions censals per sota i per sobre seu.

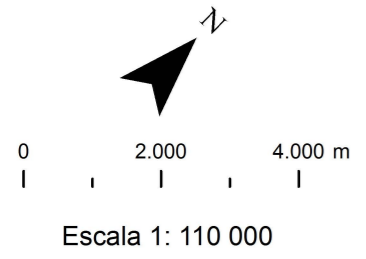
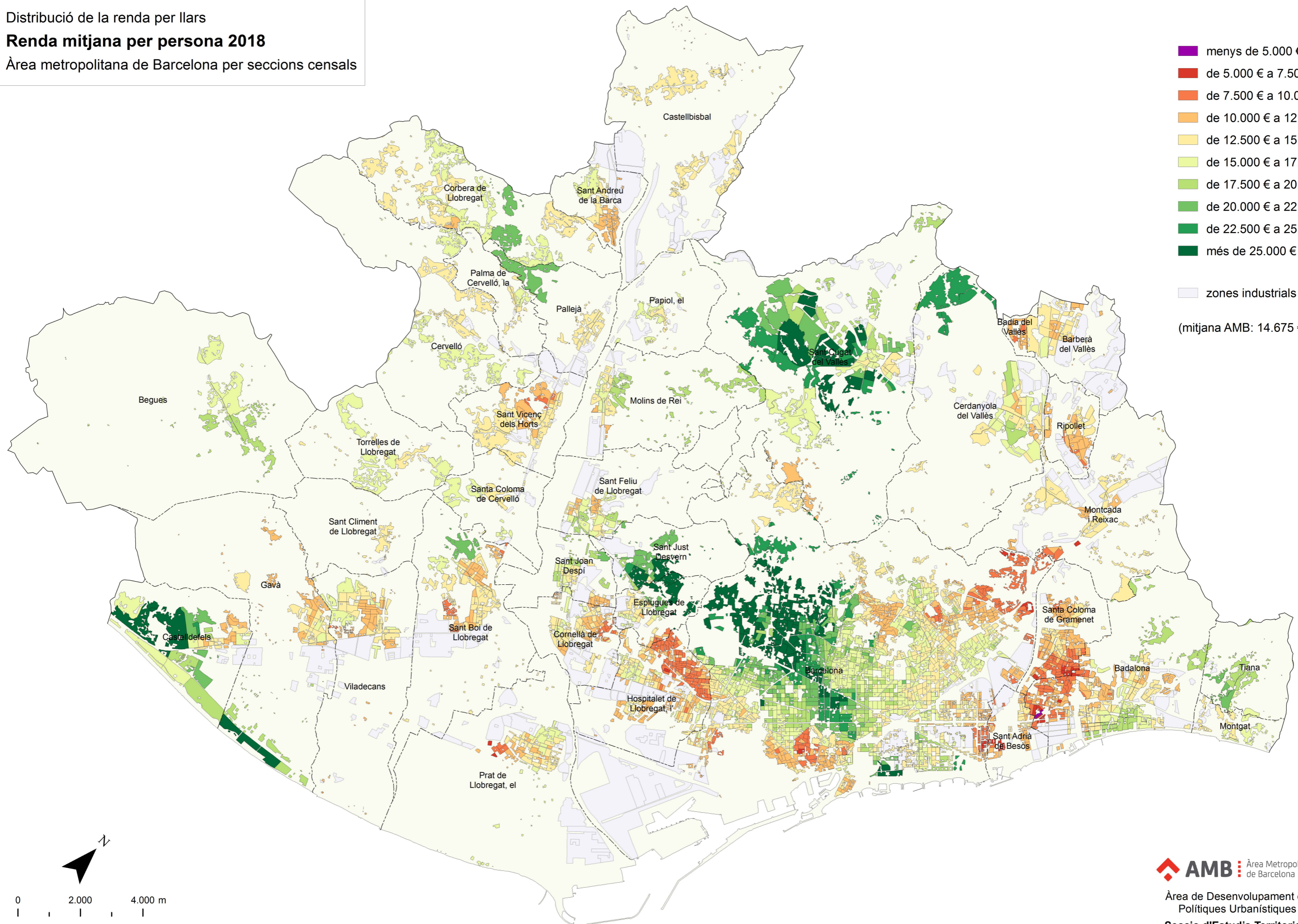
<sup>3</sup> OCDE (2019). Under Pressure: The Squeezed Middle Class. Disponible a <https://www.oecd.org/social/under-pressure-the-squeezed-middle-class-689afed1-en.htm>

Al mapa, en color vermell es mostren les seccions que estan per sota del valor de la mediana i en verd les que estan per sobre. D'entre les primeres destaquen aquelles seccions que es troben al grup més baix, el de menys de 60, que es correspondrien amb les d'ingressos més baixos, i que es poden assimilar a les que l'OCDE i el propi INE identifiquen com a susceptibles de trobar-se en situació de risc de pobresa. Quant a les segones, el grup que destaca és el de les rendes superiors a 200. Des de la perspectiva territorial, es pot advertir que tant les unes com les altres se situen a localitzacions ja conegudes, caracteritzades no només per tenir un determinat nivell de renda, sinó per altres factors socioeconòmics que afecten a la població que les habita i que es vinculen directament a la renda com, per exemple, determinades taxes d'atur, diferents tipus d'ocupacions i certs nivells d'instrucció.

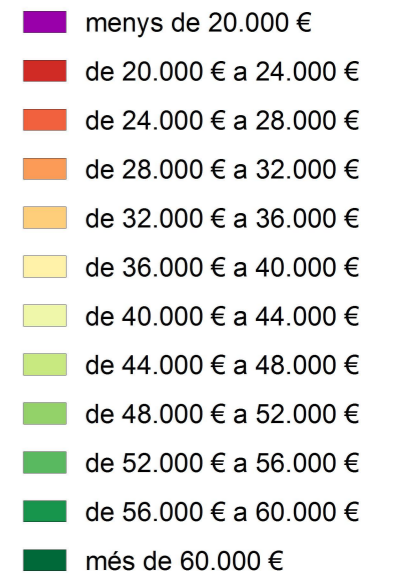
Distribució de la renda per llars  
**Renda mitjana per persona 2018**  
 Àrea metropolitana de Barcelona per seccions censals



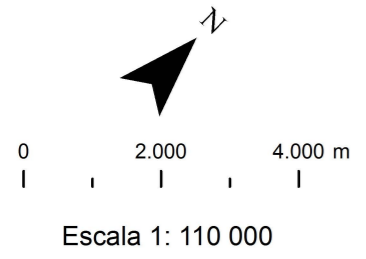
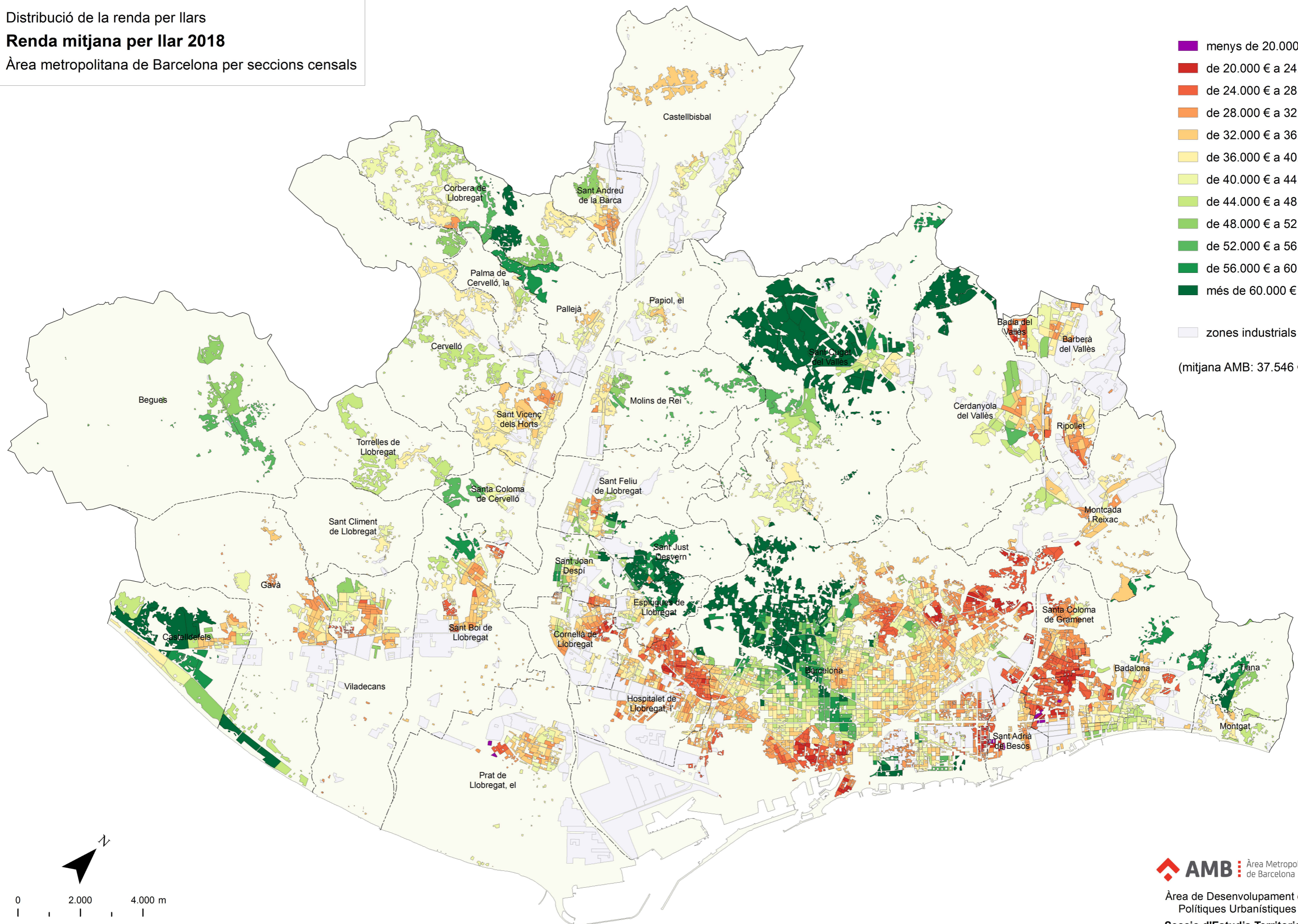
(mitjana AMB: 14.675 €)



Distribució de la renda per llars  
**Renda mitjana per llar 2018**  
 Àrea metropolitana de Barcelona per seccions censals



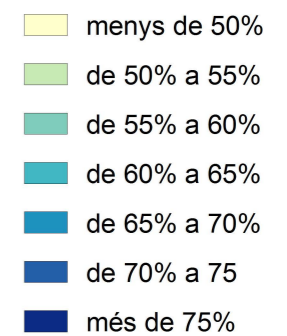
zones industrials  
 (mitjana AMB: 37.546 €)



Distribució de la renda per llars

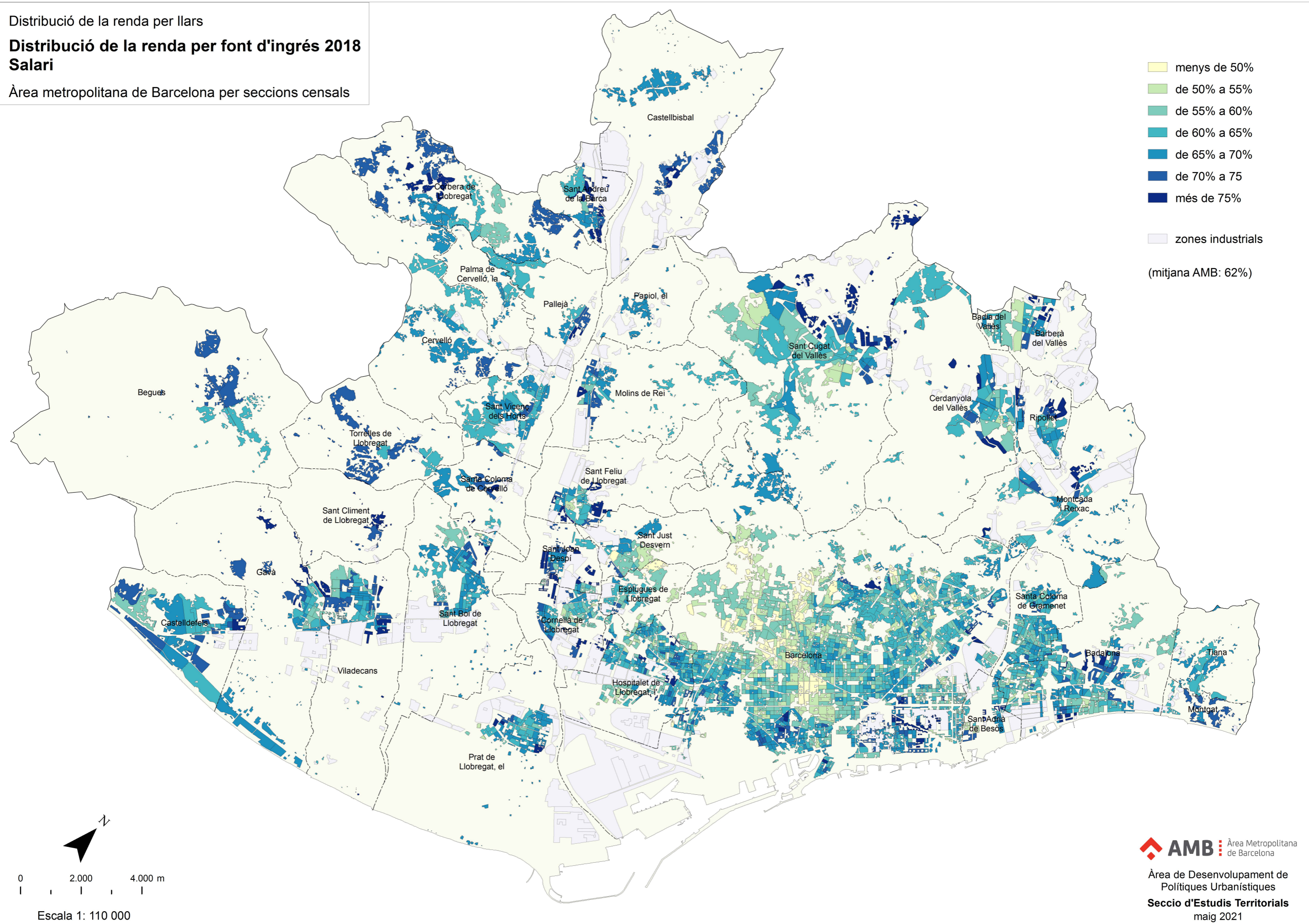
## Distribució de la renda per font d'ingrés 2018 Salari

Àrea metropolitana de Barcelona per seccions censals



zones industrials

(mitjana AMB: 62%)



Distribució de la renda per llars

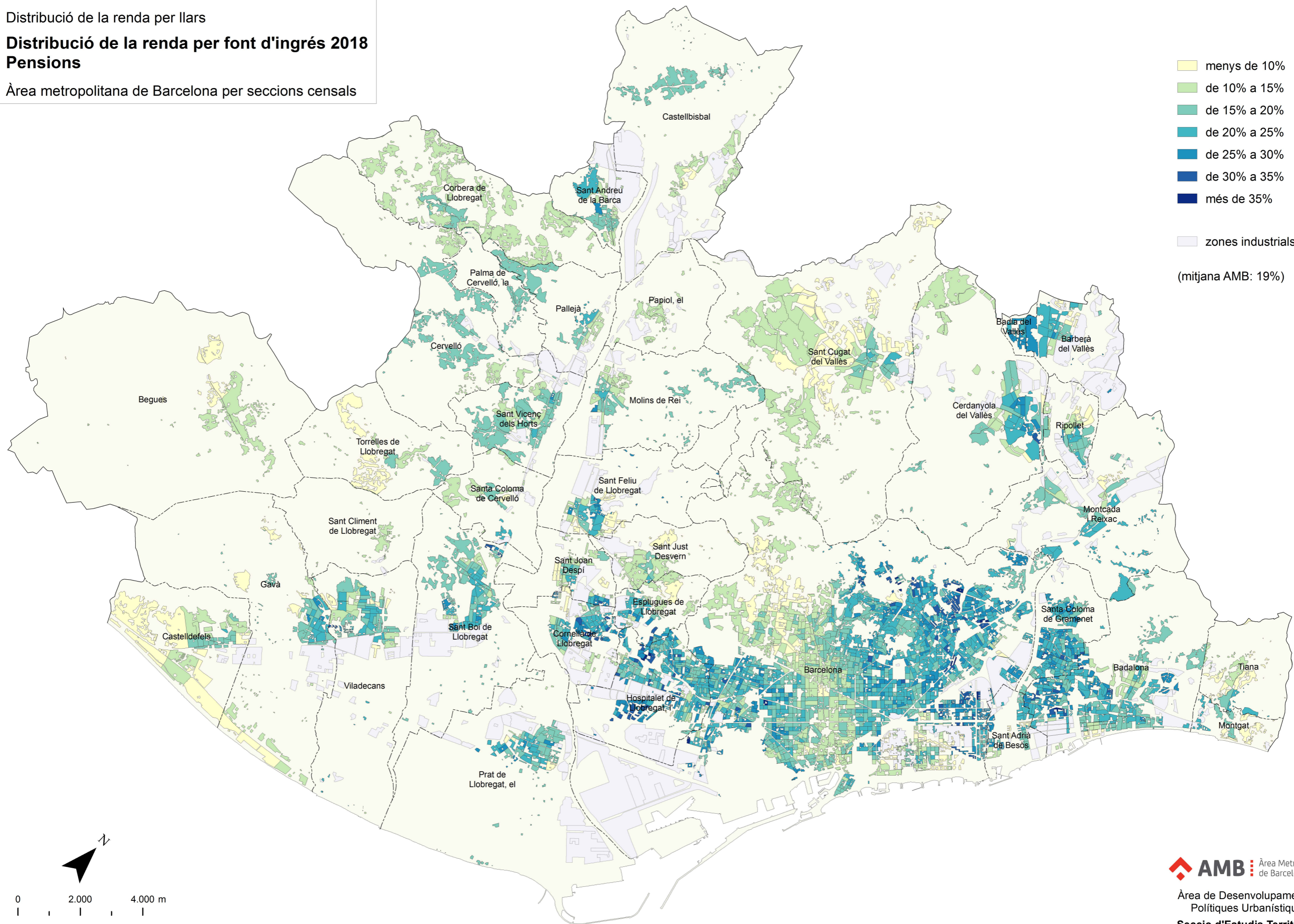
## Distribució de la renda per font d'ingrés 2018 Pensions

Àrea metropolitana de Barcelona per seccions censals

- menys de 10%
- de 10% a 15%
- de 15% a 20%
- de 20% a 25%
- de 25% a 30%
- de 30% a 35%
- més de 35%

zones industrials

(mitjana AMB: 19%)



0 2.000 4.000 m

Escala 1: 110 000

**AMB** Àrea Metropolitana de Barcelona

Àrea de Desenvolupament de Polítiques Urbanístiques

Seccio d'Estudis Territorials  
maig 2021

Distribució de la renda per llars

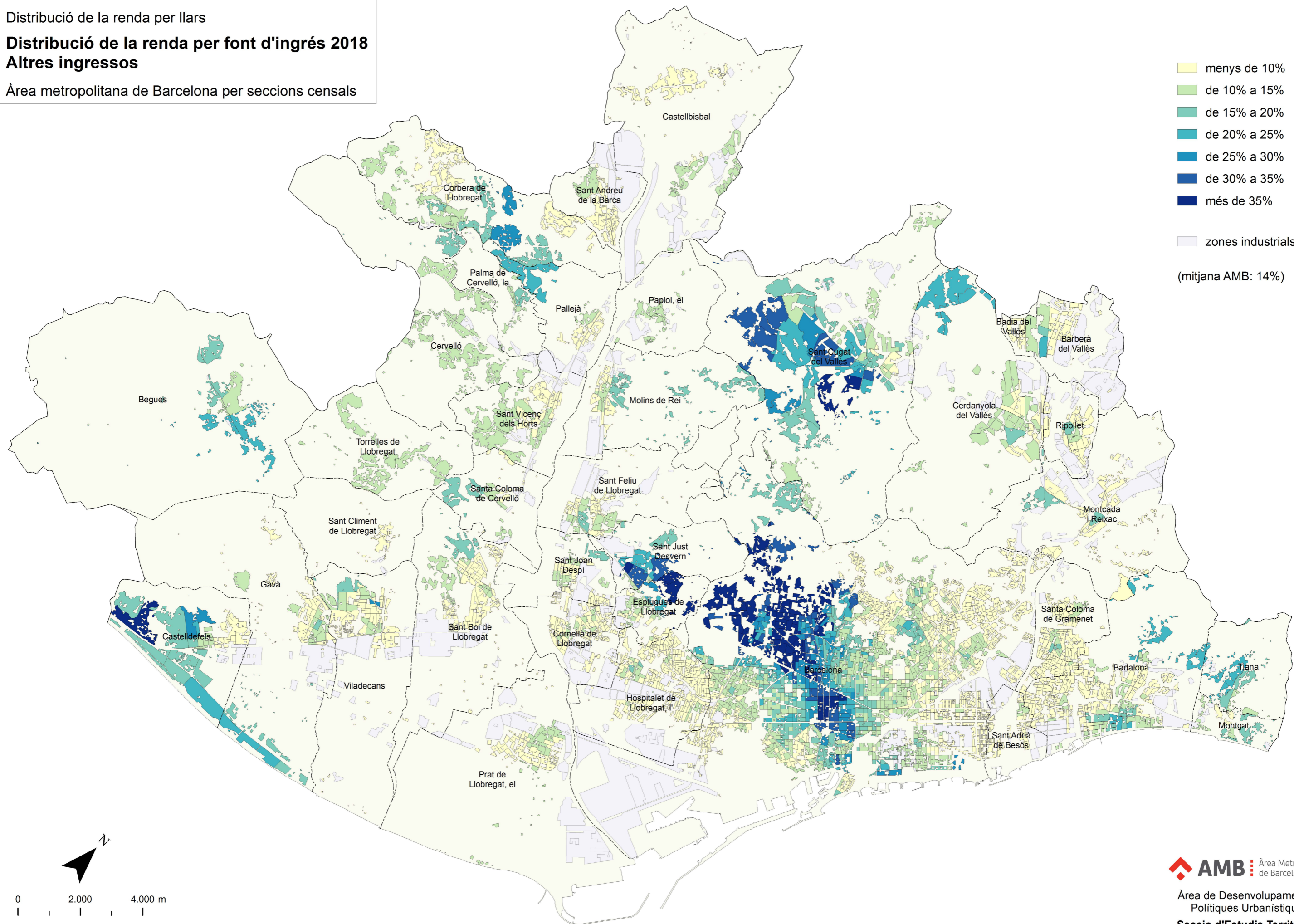
### Distribució de la renda per font d'ingrés 2018 Altres ingressos

Àrea metropolitana de Barcelona per seccions censals

- menys de 10%
- de 10% a 15%
- de 15% a 20%
- de 20% a 25%
- de 25% a 30%
- de 30% a 35%
- més de 35%

zones industrials

(mitjana AMB: 14%)



0 2.000 4.000 m

Escala 1: 110 000

**AMB** Àrea Metropolitana de Barcelona

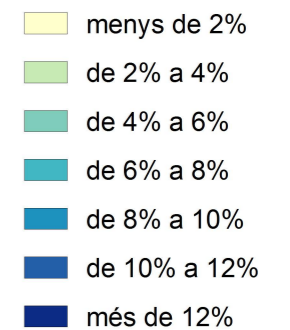
Àrea de Desenvolupament de Polítiques Urbanístiques

Seccio d'Estudis Territorials  
maig 2021

Distribució de la renda per llars

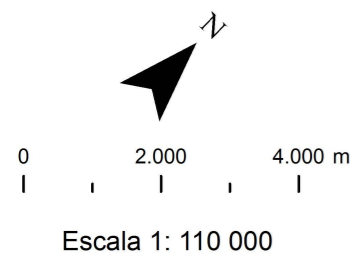
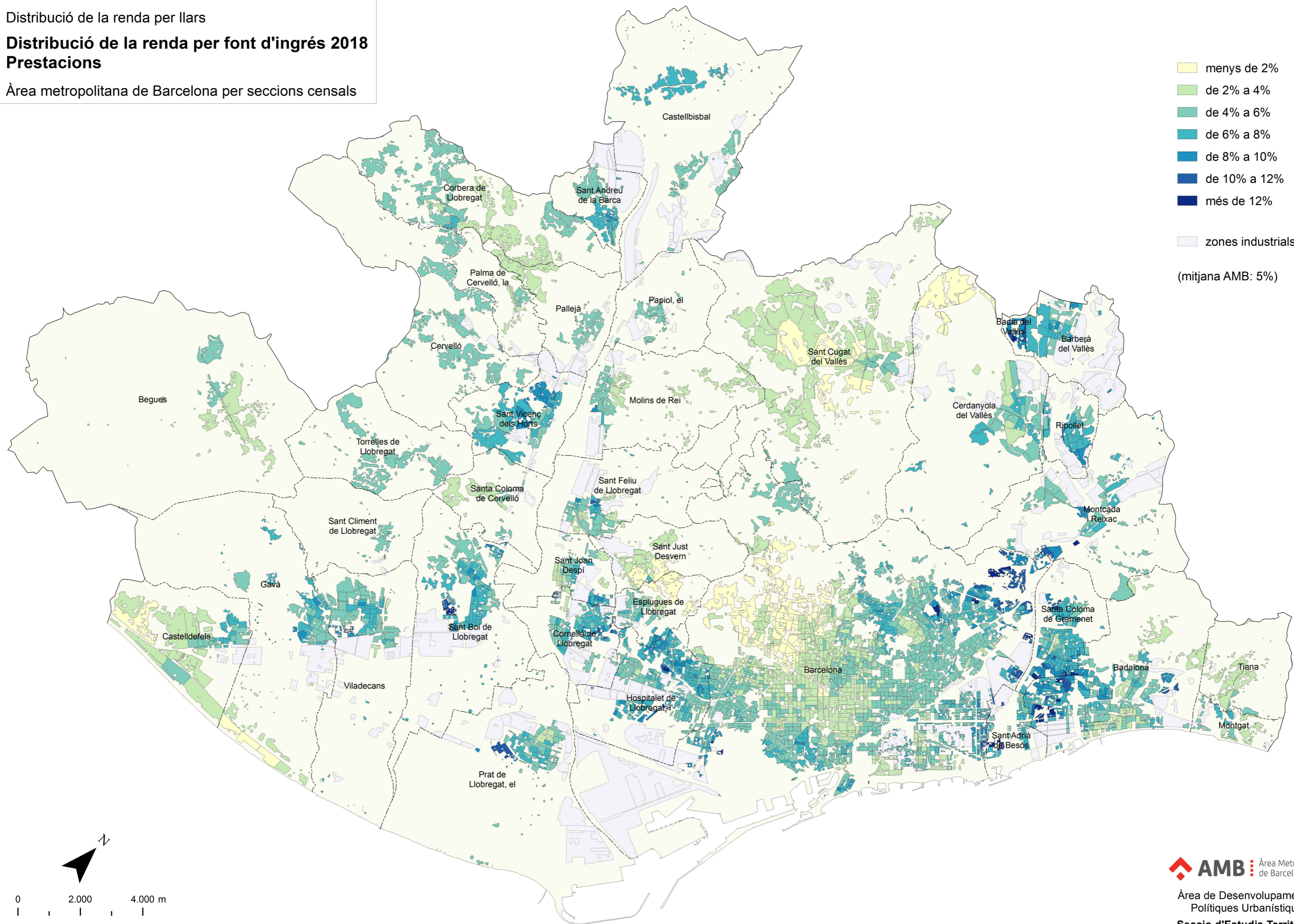
## Distribució de la renda per font d'ingrés 2018 Prestacions

Àrea metropolitana de Barcelona per seccions censals



zones industrials

(mitjana AMB: 5%)



Distribució de la renda per llars

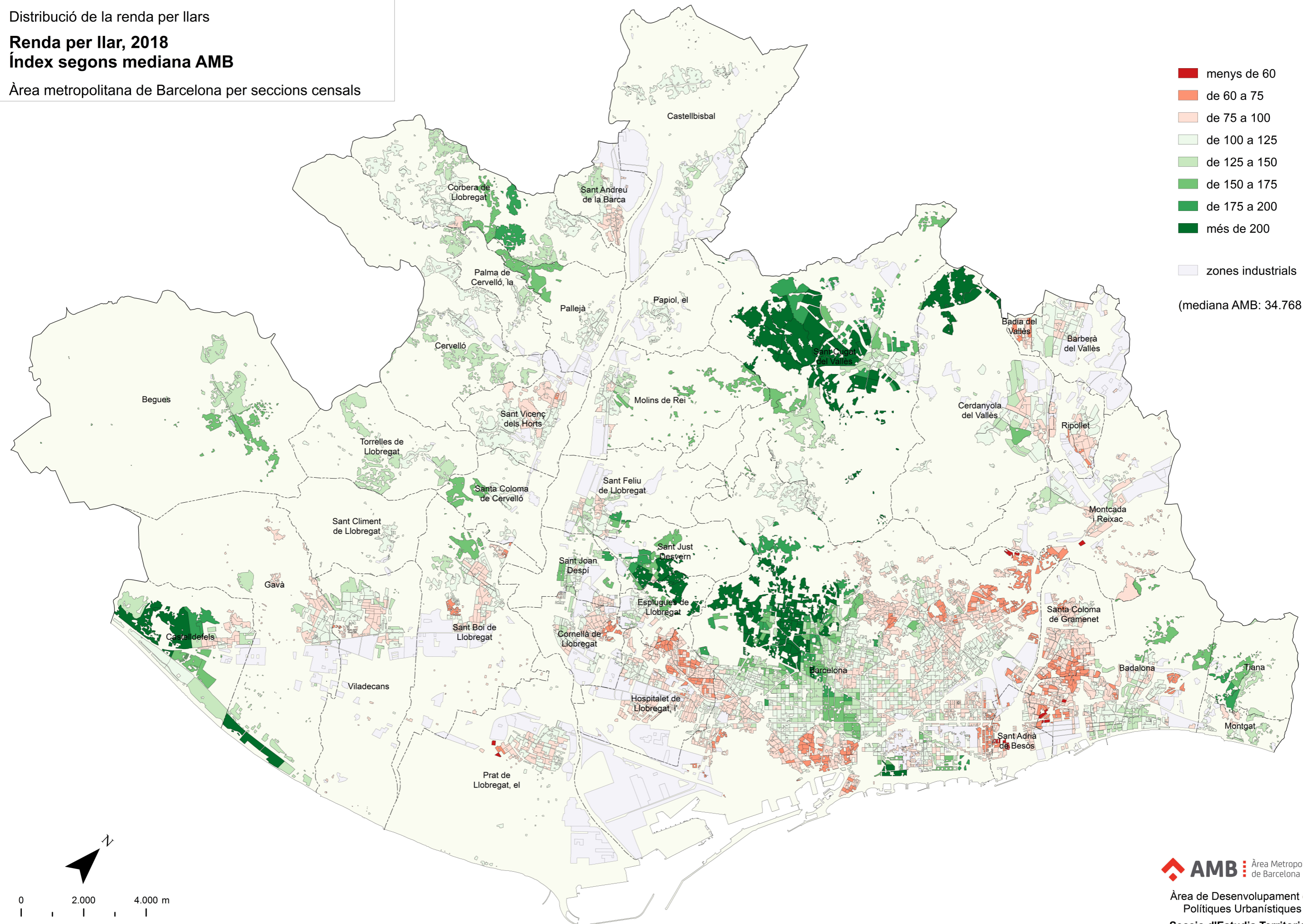
## Renda per llar, 2018 Índex segons mediana AMB

Àrea metropolitana de Barcelona per seccions censals

- menys de 60
- de 60 a 75
- de 75 a 100
- de 100 a 125
- de 125 a 150
- de 150 a 175
- de 175 a 200
- més de 200

zones industrials

(mediana AMB: 34.768 € = 100)



0 2.000 4.000 m

Escala 1: 110 000

**AMB** Àrea Metropolitana de Barcelona

Àrea de Desenvolupament de Polítiques Urbanístiques

Seccio d'Estudis Territorials  
maig 2021