

Habitatges turístics a l'AMB, 2020

ESTUDIS TERRITORIALS – ÀREA DE DESENVOLUPAMENT DE POLÍTIQUES URBANÍSTIQUES

Ernest Ruiz Almar, Montserrat Serrano Martí, Raúl Aparicio Moreno, Anna Velasco Relats

Febrer 2021



Habitatges turístics a l'AMB, 2020

Aquest dossier mostra, territorialitzades, les estadístiques dels habitatges turístics a l'Àrea Metropolitana de Barcelona a l'any 2020. S'ha elaborat a partir de la informació que proporciona l'Instituto Nacional de Estadística (INE) en el projecte "Medición del número de viviendas turísticas en España y su capacidad"¹, dins del marc de les estadístiques experimentals que elabora aquesta institució. Les dades, publicades al desembre de 2020, s'han confeccionat amb l'objectiu de proporcionar la informació suficient que permeti analitzar l'impacte que tenen aquest tipus d'habitatges al sector turístic i a les ciutats de l'estat espanyol de manera que:

- sigui possible estimar el nombre d'allotjaments d'habitatges turístics i la seva capacitat
- es pugui donar resposta a la demanda d'informació sobre aquesta qüestió
- es pugui establir una metodologia que serveixi per donar dades regularment sobre aquesta matèria
- sigui possible millorar les dades que ja es recollien al respecte d'aquest tipus d'habitatges

Per a elaborar la nova estadística d'habitatges turístics, l'INE ha emprat diferents fonts de dades. Per una banda, la informació que proveeixen les comunitats autònomes i, per una altra, la que proporcionen les plataformes d'internet dedicades a l'allotjament turístic. Aquesta darrera informació s'ha obtingut mitjançant tècniques de *web scrapping*, les quals permeten obtenir les dades que publiquen aquests portals. En tots dos casos la referència temporal de les dades és el mes d'agost de 2020.

Amb les dades d'aquestes dues fonts d'informació, ha estat possible obtenir una classificació basada en aspectes geogràfics (comunitat autònoma, província, municipi, districte i secció censal) de quatre variables principals: nombre d'habitatges turístics, nombre de places en habitatges turístics, places per habitatge turístic i percentatge d'habitatges turístics sobre el total d'habitatges (a partir de la informació del Cens d'Habitatges de l'any 2011). Tota la informació s'ha vinculat al seccionat censal de l'any 2011.

En aquest document, que ha elaborat la Secció d'Estudis Territorials de l'Àrea de Desenvolupament de Polítiques Urbanístiques de l'Àrea Metropolitana de Barcelona (AMB), es donen a conèixer les dades derivades de l'operació estadística de l'INE sobre els habitatges turístics pels 36 municipis que formen part de l'administració metropolitana de Barcelona. L'objectiu d'aquest treball és que aquestes dades es puguin utilitzar en aquelles anàlisis que observin la situació de l'habitatge a l'AMB, en especial el turístic, i que requereixin un coneixement precís de quina és la seva situació, de manera que ajudin en la presa de decisions sobre les actuacions que es puguin dur a terme en aquest àmbit en el marc de les competències que té atribuïdes l'administració metropolitana.

La informació disponible s'ha representat al nivell de desagregació territorial màxim, la secció censal, per a les quatre variables mencionades anteriorment. A més, s'ha afegit una taula amb un resum de dades per a cadascun d'aquests municipis, incloent les dades pel conjunt de l'AMB.

¹ Veure https://www.ine.es/experimental/viv_turistica/experimental_viv_turistica.htm i https://www.ine.es/experimental/viv_turistica/exp_viv_turistica_proyecto.pdf

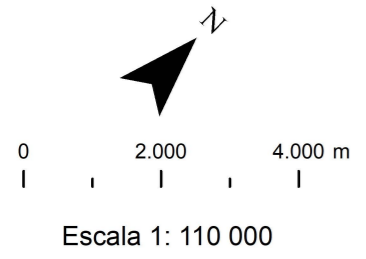
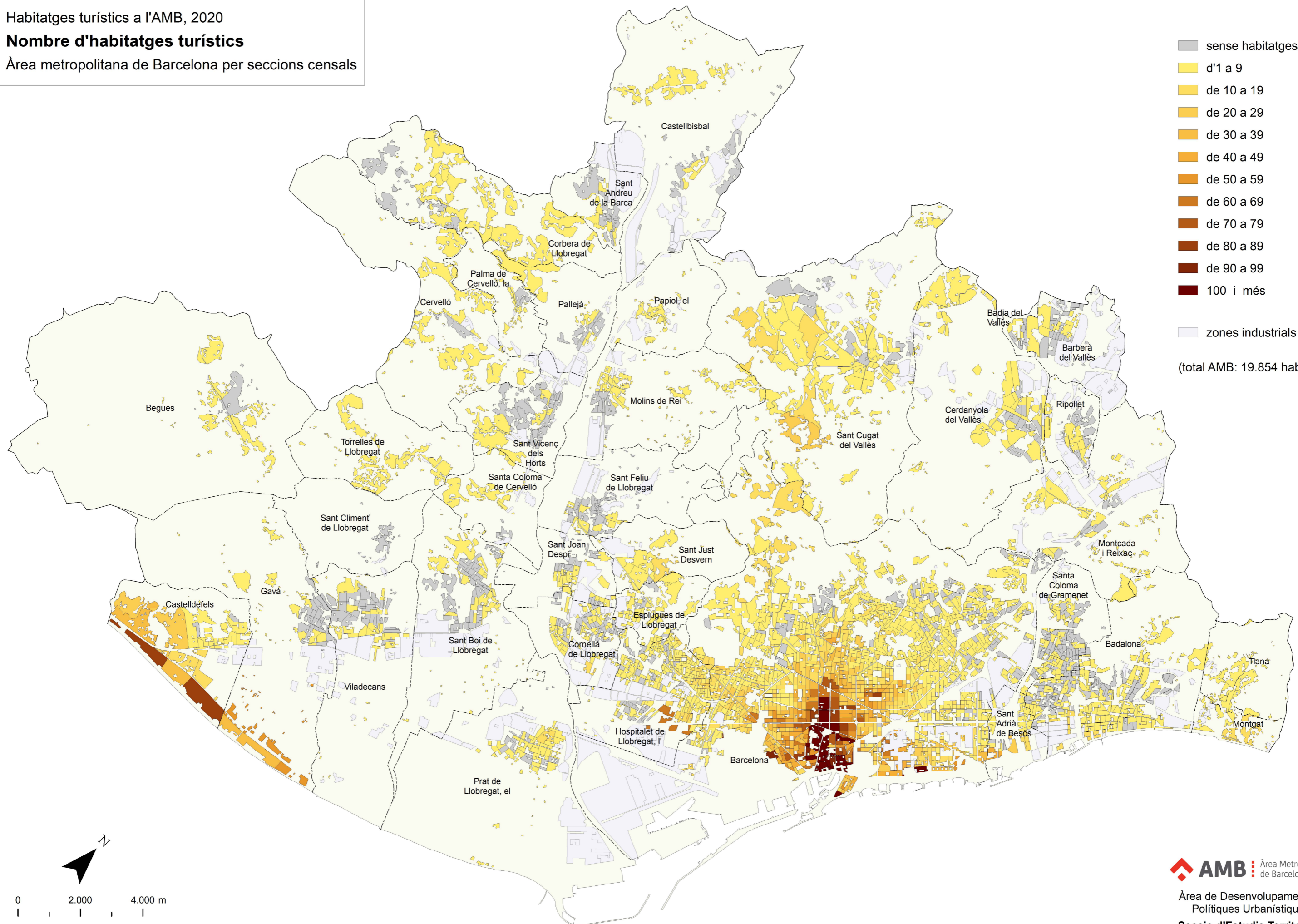
Les dades, obtingudes durant la pandèmia de la COVID-19 que ha aturat quasi totalment el sector del turisme arreu del món (una circumstància que cal tenir molt present en analitzar-les), mostren que a l'agost de 2020 a l'AMB hi havia un total de 19.854 habitatges turístics, que sumaven un total de 71.515 places en aquest tipus d'habitatges i suposaven 3,6 places per habitatge. Quan al percentatge d'habitatges turístics sobre el total d'habitatges del Cens de l'any 2011 la xifra era per l'àmbit metropolità del 1,32%.

Quant als municipis metropolitans, segons el nombre d'habitatges turístics destaca especialment Barcelona (17.280), seguit de l'Hospitalet de Llobregat (921), Castelldefels (331), Badalona (235), Sant Adrià de Besòs (158), Sant Cugat del Vallès (153) i Gavà (102). Quant al nombre de places en habitatges turístics, tornen a ser els mateixos municipis mencionats els que tenen un nombre més gran: Barcelona amb 61.689 places, l'Hospitalet de Llobregat amb 3.104, Castelldefels amb 1.540, Badalona amb 851, Sant Adrià de Besòs amb 822, Sant Cugat del Vallès amb 599 i Gavà amb 544. Respecte de les places per habitatge turístic destaquen Torrelles de Llobregat (7,3), Cervelló (6,5), Corbera de Llobregat (5,8), Begues (5,6), Gavà (5,3) i Sant Adrià de Besòs (5,2). Finalment, quant al percentatge d'habitatges turístics sobre el total d'habitatges de l'any 2011, encapçalen la classificació Barcelona (2,13%), Sant Adrià de Besòs (1,08%), Castelldefels (1,03%), l'Hospitalet de Llobregat (0,82%), Montgat (0,76%) i Tiana (0,61%).

Habitatges turístics a l'AMB, 2020
Nombre d'habitatges turístics
 Àrea metropolitana de Barcelona per seccions censals

- sense habitatges turístics
- d'1 a 9
- de 10 a 19
- de 20 a 29
- de 30 a 39
- de 40 a 49
- de 50 a 59
- de 60 a 69
- de 70 a 79
- de 80 a 89
- de 90 a 99
- 100 i més

■ zones industrials
 (total AMB: 19.854 habitatges)



Habitatges turístics a l'AMB, 2020

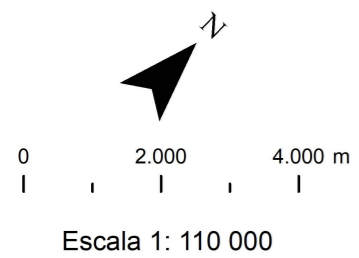
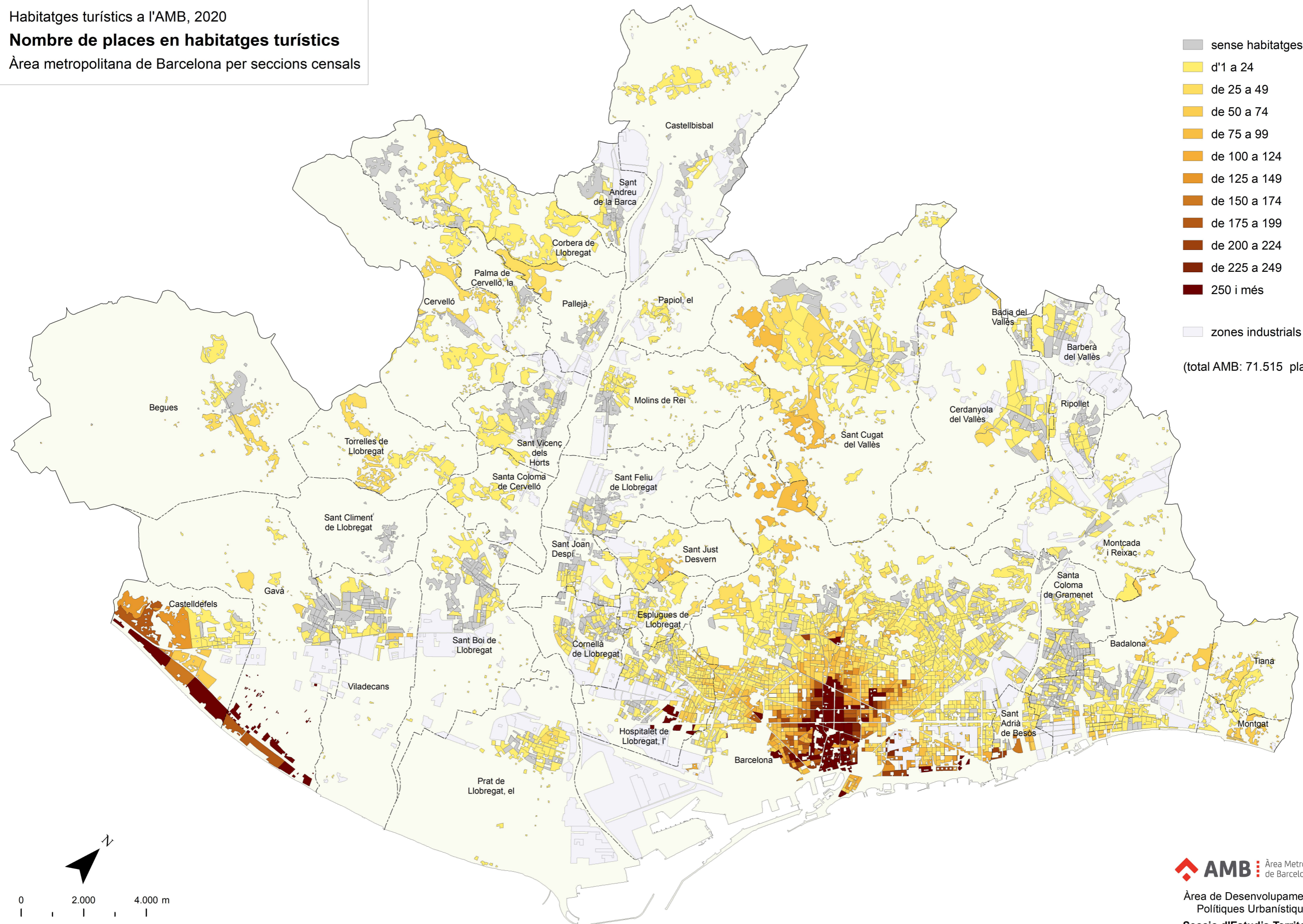
Nombre de places en habitatges turístics

Àrea metropolitana de Barcelona per seccions censals

- sense habitatges turístics
- d'1 a 24
- de 25 a 49
- de 50 a 74
- de 75 a 99
- de 100 a 124
- de 125 a 149
- de 150 a 174
- de 175 a 199
- de 200 a 224
- de 225 a 249
- 250 i més

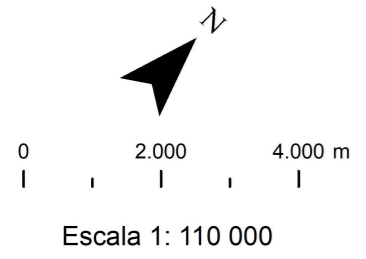
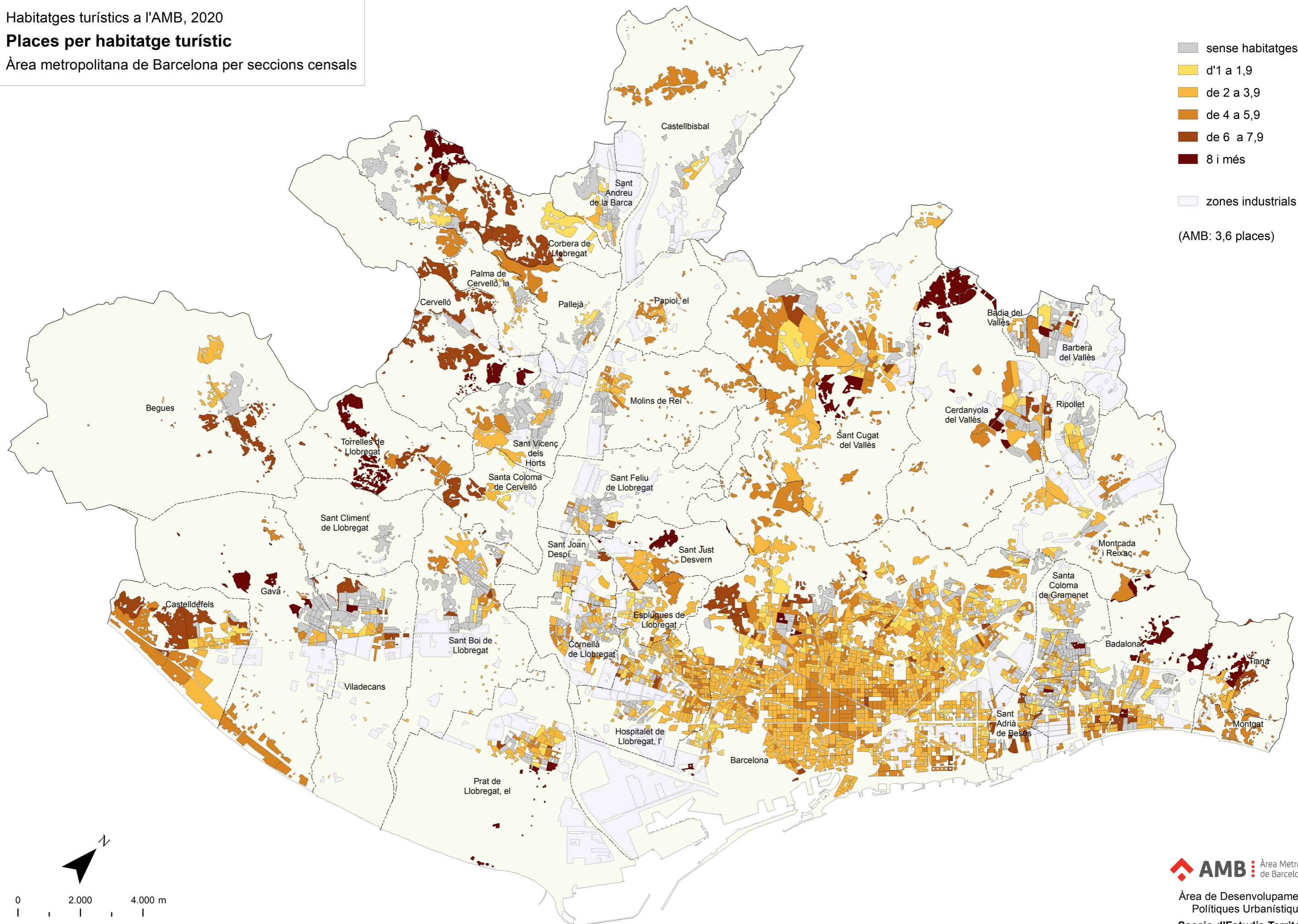
■ zones industrials

(total AMB: 71.515 places)



Habitatges turístics a l'AMB, 2020
Places per habitatge turístic
 Àrea metropolitana de Barcelona per seccions censals

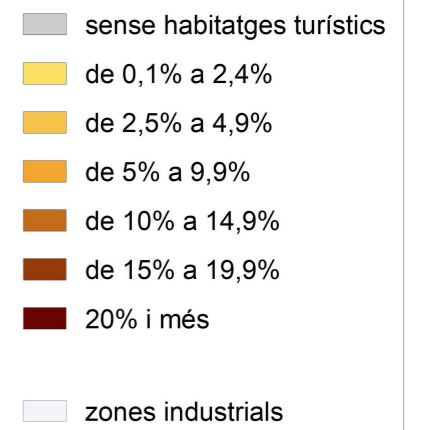
- sense habitatges turístics
 - d'1 a 1,9
 - de 2 a 3,9
 - de 4 a 5,9
 - de 6 a 7,9
 - 8 i més
 - zones industrials
- (AMB: 3,6 places)



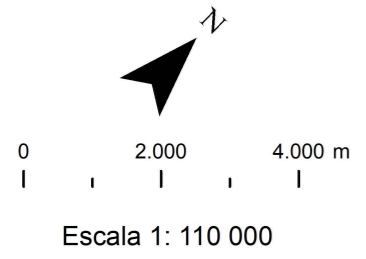
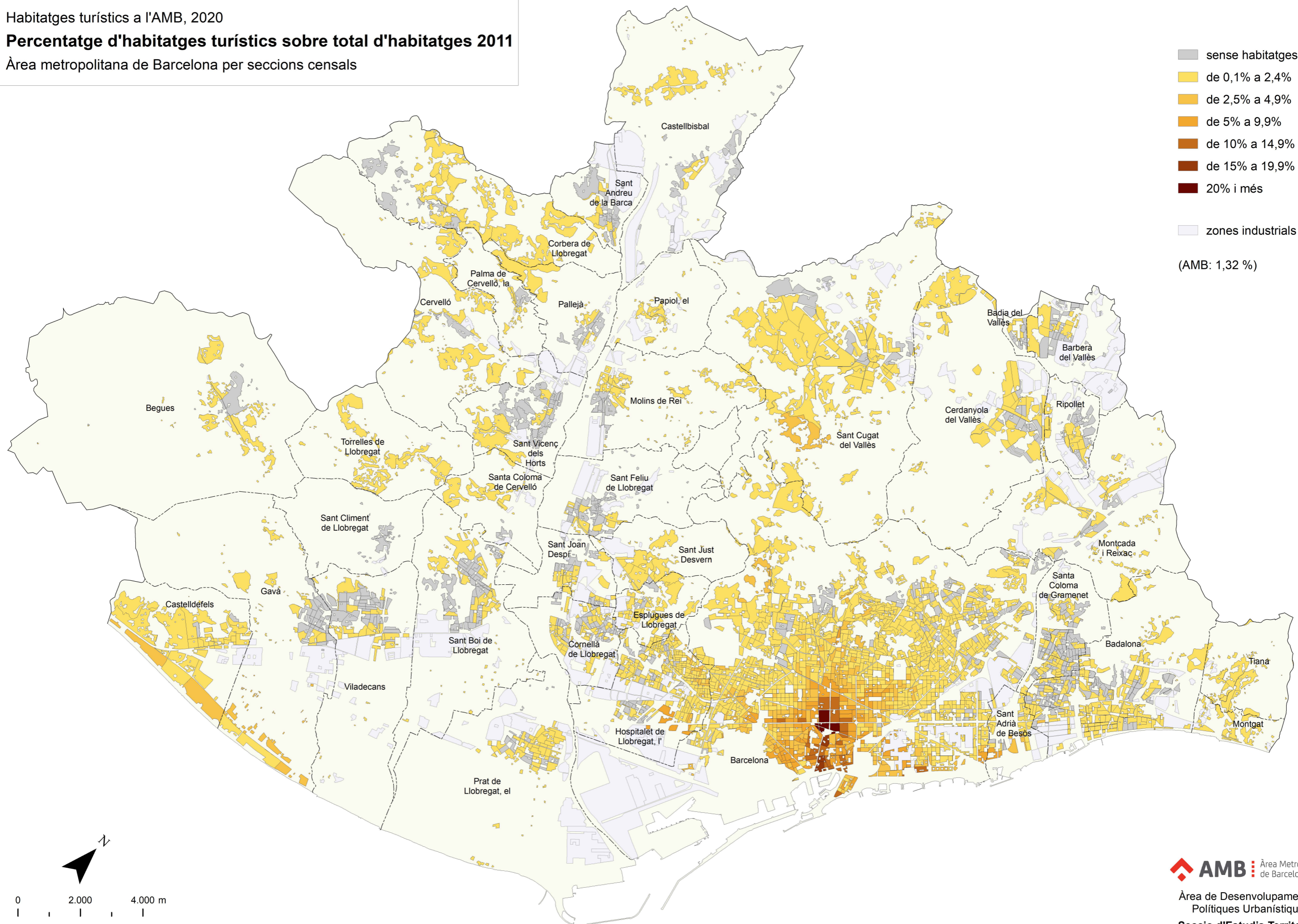
Habitatges turístics a l'AMB, 2020

Percentatge d'habitatges turístics sobre total d'habitatges 2011

Àrea metropolitana de Barcelona per seccions censals



(AMB: 1,32 %)



Municipi	Nombre d'habitatges turístics	Nombre de places en habitatges turístics	Places per habitatge turístic	Total habitatges 2011	Percentatge d'habitatges turístics sobre total habitatges 2011
Badalona	235	851	3,6	92.894	0,25
Badia del Vallès	11	30	2,7	5.679	0,19
Barberà del Vallès	12	57	4,8	13.234	0,09
Barcelona	17.280	61.689	3,6	811.520	2,13
Begues	7	39	5,6	2.907	0,24
Castellbisbal	8	27	3,4	5.247	0,15
Castelldefels	331	1.540	4,7	32.249	1,03
Cerdanyola del Vallès	43	175	4,1	25.321	0,17
Cervelló	11	71	6,5	3.989	0,28
Corbera de Llobregat	16	93	5,8	6.731	0,24
Cornellà de Llobregat	83	280	3,4	36.676	0,23
Esplugues de Llobregat	67	197	2,9	19.468	0,34
Gavà	102	544	5,3	21.433	0,48
Hospitalet de Llobregat, l'	921	3.104	3,4	112.104	0,82
Molins de Rei	12	40	3,3	11.430	0,10
Montcada i Reixac	12	39	3,3	15.914	0,08
Montgat	36	170	4,7	4.733	0,76
Pallejà	12	49	4,1	4.801	0,25
Palma de Cervelló, la	1	2	2,0	1.288	0,08
Papiol, el	2	6	3,0	1.828	0,11
Prat de Llobregat, el	90	258	2,9	27.087	0,33
Ripollet	13	29	2,2	15.052	0,09
Sant Adrià de Besòs	158	822	5,2	14.696	1,08
Sant Andreu de la Barca	8	14	1,8	10.305	0,08
Sant Boi de Llobregat	23	80	3,5	34.519	0,07
Sant Climent de Llobregat	0	0	0,0	1.633	0,00
Sant Cugat del Vallès	153	599	3,9	33.359	0,46
Sant Feliu de Llobregat	11	34	3,1	18.467	0,06
Sant Joan Despí	26	71	2,7	13.521	0,19
Sant Just Desvern	36	145	4,0	7.507	0,48
Sant Vicenç dels Horts	11	32	2,9	12.042	0,09
Santa Coloma de Cervelló	4	11	2,8	3.033	0,13
Santa Coloma de Gramenet	59	136	2,3	48.527	0,12
Tiana	19	92	4,8	3.100	0,61
Torrelles de Llobregat	8	58	7,3	2.535	0,32
Viladecans	33	131	4,0	27.625	0,12
AMB	19.854	71.515	3,6	1.502.454	1,32