
METRÒPOLIS DE CIUTATS

Repensar l'urbanisme metropolità

01. El context

Què és el PDU metropolità?

L'Àrea Metropolitana de Barcelona (AMB) encapçala el procés de redacció del Pla Director Urbanístic metropolità de Barcelona (PDU).

Més enllà de la seva naturalesa jurídica i administrativa, el PDU és l'eina que ha de permetre revisar i actualitzar el model metropolità amb qüestions com la sostenibilitat ambiental, la cohesió social, la regeneració urbana, la mobilitat sostenible i la competitivitat econòmica. És, doncs, un projecte imprescindible a l'hora d'imaginar i fer possible el futur de la metròpolis tenint en compte el metabolisme urbà i la millora de la qualitat de vida de les persones.

El PDU recull el conjunt de directrius urbanístiques consensuades entre més de 400 experts, que determinaran el desenvolupament dels principals aspectes del territori metropolità en els propers anys.

Allò que el PDU determini prioritari tindrà una considerable transcendència sobre les dinàmiques econòmiques i productives, les innovacions urbanes i fins i tot respecte al posicionament de la ciutat metropolitana de Barcelona en el món.

• El procés participatiu

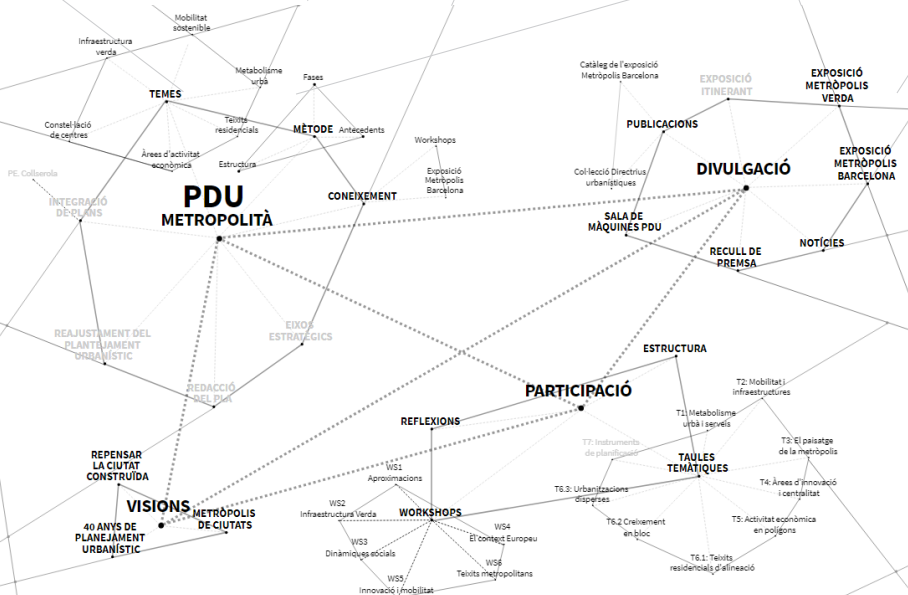
La redacció del PDU és un procés participatiu, ja que s'han organitzat tot un seguit de jornades tècniques i ponències ("workshops") i posteriorment taules de debat ("taules temàtiques") amb l'objectiu que el resultat sigui un document consensuat i de síntesi, des de diferents aproximacions.

• El projecte de divulgació

Al ser un procés de caire participatiu, és molt important la seva divulgació, ja que el PDU pretén fer un urbanisme proper a les persones.

Aleshores, davant aquesta necessitat de divulgació, s'ha fet un projecte de difusió per a que arribi a tothom, creant un nou portal web i aquesta exposició itinerant pensada pels ciutadans de tota l'àrea metropolitana de Barcelona.

A través d'urbanisme.amb.cat podeu accedir a tota la informació produïda fins ara, com també revisar tots els seminaris, les entrevistes fetes als ponents convidats, consultar articles de premsa, enllaços interessants i conèixer a tots els participants que han format part del PDU_metropolità.



02. L'exposició

Es tracta d'una exposició proposada en el marc de la participació i divulgació del procés de redacció del PDU metropolità per donar a conèixer el canvi de paradigma que es proposa i el conjunt de directrius i eixos estratègics per fer realitat el futur de la metròpolis.

• Itinerància

És una exposició itinerant que recorrerà el territori i serà acollida per alguns dels 36 municipis de l'àrea metropolitana de Barcelona, ja que el PDU té en compte tots i cada un d'ells per a la seva redacció:

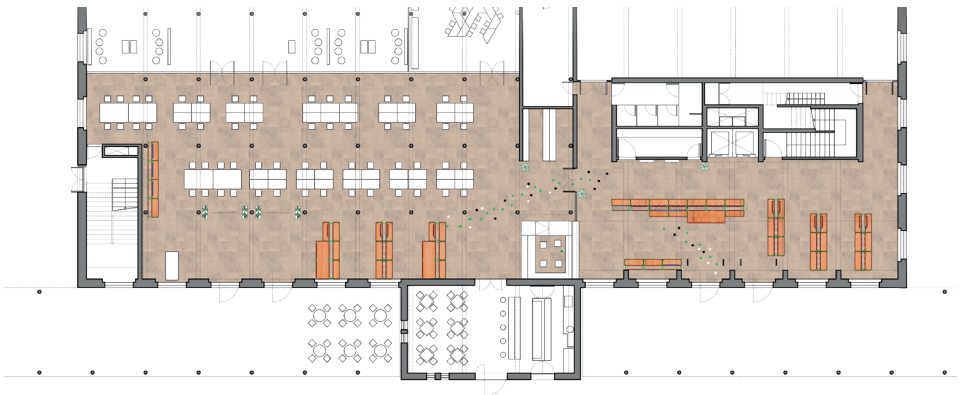
Badalona, Badia del Vallès, Barberà del Vallès, Barcelona, Begues, Castellbisbal, Castelldefels, Cerdanyola del Vallès,

Cervelló, Corbera de Llobregat, Cornellà de Llobregat, El Papiol, el Prat de Llobregat, Esplugues de Llobregat, Gavà, L'Hospitalet de Llobregat, la Palma de Cervelló, Molins de Rei, Montcada i Reixac, Montgat, Pallejà, Ripollet, Sant Adrià de Besòs, Sant Andreu de la Barca, Sant Boi de Llobregat, Sant Climent de Llobregat, Sant Cugat del Vallès, Sant Feliu de Llobregat, Sant Joan Despí, Sant Just Desvern, Sant Vicenç dels Horts, Santa Coloma de Cervelló, Santa Coloma de Gramenet, Tiana, Torrelles de Llobregat i Viladecans.

• L'espai

L'espai que aculli l'exposició necessita entre 200 - 350 m2 per tal d'assegurar que el relat expositiu es pugui incloure ne la seva totalitat.

• Citilab_Cornellà de Llobregat



• Ca l'Alier_Barcelona



03. El guió expositiu

Relat explicatiu

El relat explicatiu s'organitzarà a través dels següents tres grups:

Repensar l'urbanisme metropolità

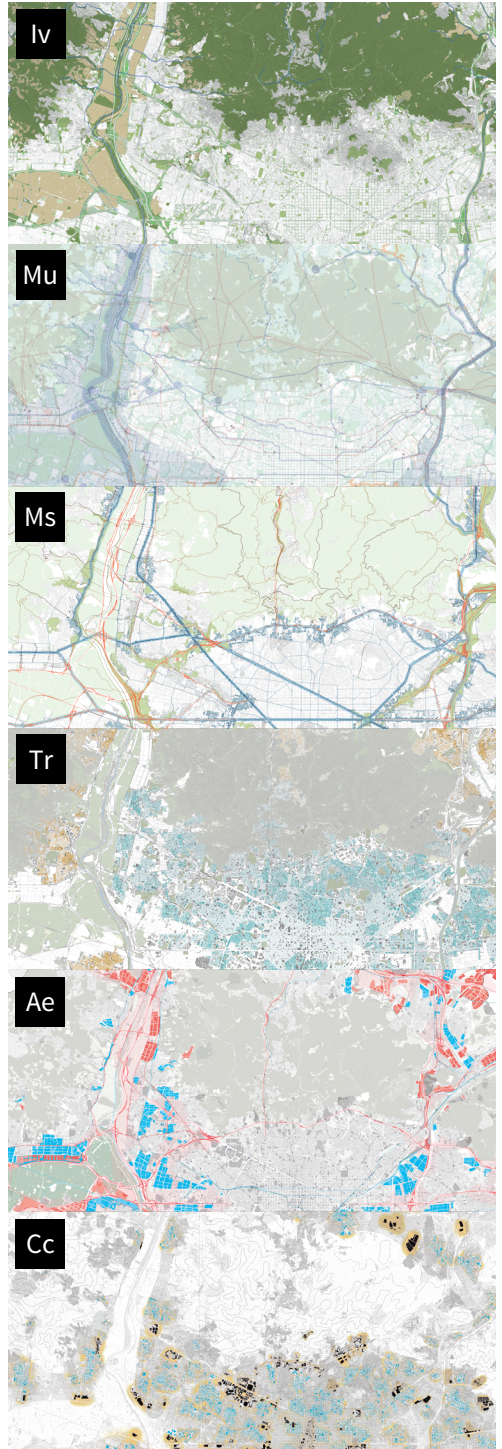
El primer bloc de l'exposició és una introducció per comprendre la realitat actual de la metròpolis i el canvi de paradigma metropolità. L'àrea metropolitana està formada per 36 identitats municipals molt diferents entre si però que comparteixen serveis i espais comuns. Per això, cal reforçar la gestió conjunta a través d'estratègies urbanístiques amb la finalitat de replantejar el model metropolità. En aquest context, es presenta la importància de la redacció del Pla director urbanístic (PDU). Es tracta d'un projecte comú, compartit i alhora adaptat a cada realitat municipal.

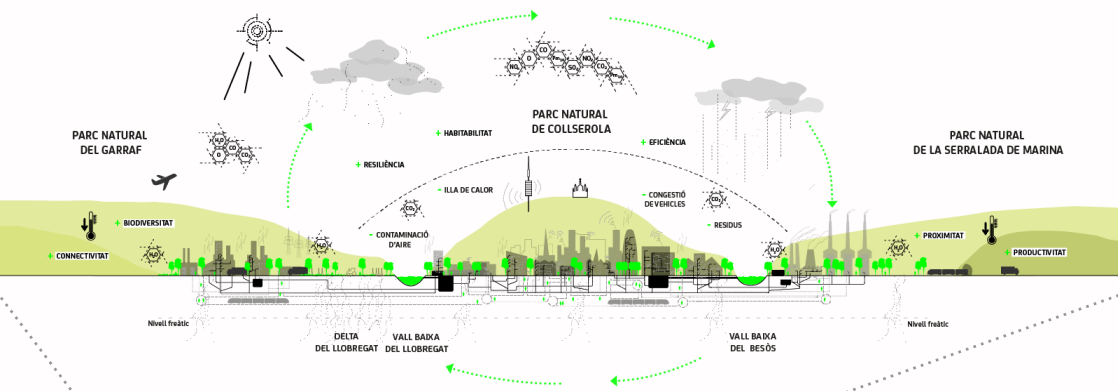
Taules temàtiques

El bloc central té la voluntat d'aproximar-nos al nou model metropolità a través d'una aproximació múltiple ja que, des de la visió de la metròpolis com un ecosistema, hi ha diferents aspectes que cal abordar de forma conjunta: el metabolisme urbà, la infraestructura verda, la mobilitat sostenible, les centralitats, les àrees d'activitat econòmica i els teixits residencials. El conjunt de reptes ens fa entendre que l'espai metropolità és complex però amb gran capacitat de transformació. A través d'un mur de directrius, s'exemplifica la transversalitat del PDU com a pla estratègic d'actuacions, eixos i projectes amb repercussions diverses a diferents escales.

Projectes metropolitans. Cap a l'Avanç del pla

En la galeria virtual es mostren visions i projectes estratègics de caire metropolità, supramunicipal i municipal per tal de comprendre la necessitat d'actuar a una triple escala. En la metròpolis de ciutats, tot i que cada municipi gaudeix d'una identitat pròpia, en conjunt es comparteixen infraestructures, xarxes de transport, gestió de residus i alhora es gaudeixen dels mateixos espais verds i fluvials.





Metròpolis de ciutats

A través d'un audiovisual es mostra la realitat física de l'àrea metropolitana de Barcelona.

Mur de directrius

Un mur interactiu mostra, a través de cubs rotatoris, les diferents estratègies que es planteja el PDU.

Procés de redacció del PDU

Per mitjà de la web, un mapa conceptual i un fris cronològic s'explica la redacció del PDU, un procés participatiu i on s'han debatut els nous reptes a treballar.

La metròpolis dins la regió

El mapa dels 36 municipis de l'AMB dona a conèixer els límits del territori metropolità i la seva ubicació dins d'una regió geogràfica més àmplia.

Els projectes metropolitans

A través d'una galeria visual es mostren els projectes metropolitans realitzats en els darrers anys a diferents escales: local, supramunicipal i metropolitana.

Mu Metabolisme urbà

Saps com funciona el metabolisme urbà de la metròpolis? Acosta't a la maqueta de metacrilat i aprofundeix en el coneixement de com funcionen les xarxes d'aigua, residus i energia que discorren pel territori.

Tr Teixits residencials

En quin tipus de teixit vius? Quins són els principals reptes de la regeneració urbana? Descobreix com és i com serà el teu entorn residencial a través d'una cartografia que distingeix les diverses realitats on vivim.

Iv Infraestructura verda

Viatja per la infraestructura verda a través d'un mapa i unes ulleres de realitat virtual i coneix aquells espais del territori que són capaços de garantir la connectivitat ecològica.

Cc Constel·lació de centres

Participa en una maqueta col·lectiva i ajuda'ns a veure quins són els centres metropolitans i locals més visitats de la metròpolis. Descobreix on se situen, quin és el seu nivell d'accessibilitat i quina és la seva significació.

Ms Mobilitat sostenible

Coneix la xarxa de mobilitat que connectarà els barris en el futur i fes un recorregut pels quatre tipus de vies que la definiran.

Ae Àrees d'activitat econòmica

Saps com són els dos tipus d'àrees d'activitat econòmica que existeixen en l'espai metropolità? Mira a través de dues lopes de colors i descobriràs les diferències que et mostren els dibuixos en dos tons.

04. Disseny expositiu

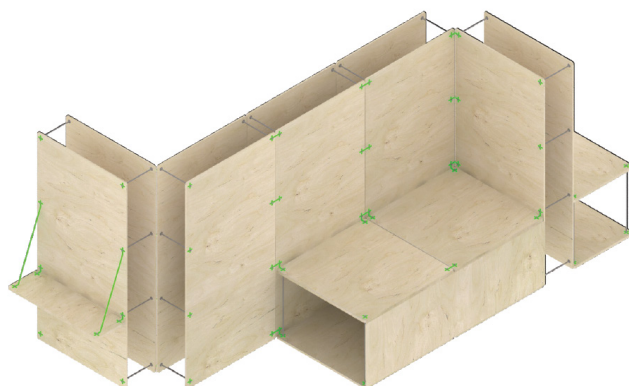
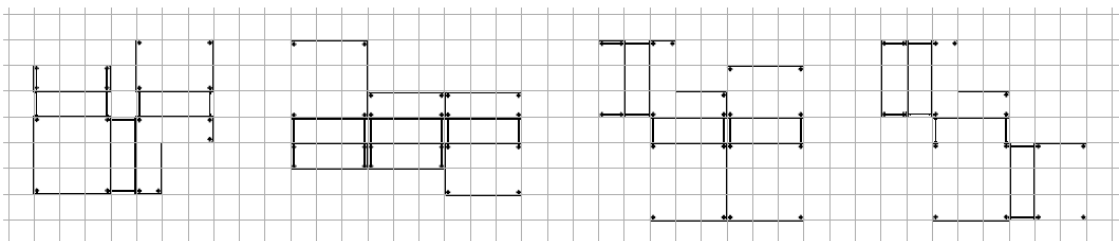
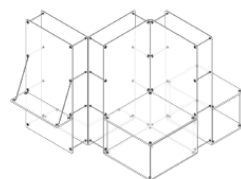
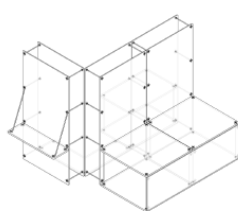
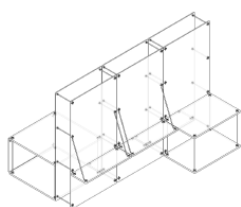
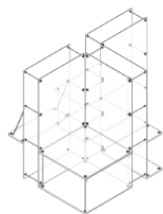
Els elements d'exposició

El projecte expogràfic dona resposta als criteris formals i requisits a través de la modularitat i flexibilitat que en permeten una òptima adaptació a diversos espais, un fàcil transport i un muntatge àgil.

El sistema constructiu està format per dues classes d'elements: els plafons de suport gràfic i/o físic i les peces d'ancoratge. La seva composició consisteix en agrupar de dos en dos plafons verticals mitjançant ancoratges que deixen una distància de 20 cm entre els plafons. Es forma,

així, una doble paret lleugera de 120x220x20 cm autoportant formada per dos plafons de 15 mm d'espessor que pot funcionar sola o agrupada amb altres parets iguals per crear diverses configuracions.

Tots els elements del sistema expositiu estan concebuts per poder ser combinats amb qualsevol mòdul, encaixant en totes les configuracions possibles.



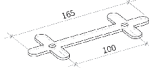
Peces d'anclatge

La cargoleria és d'acer zincat i les peces d'unió són de xapa d'acer pintat en el mateix color verd fosforescent proposat a la gràfica per donar-los un caràcter personal. Aquestes peces d'unió entre plans connecten els 8 punts de cada plafó vertical i els 4 punts de cada plafó horitzontal. Si pensem que en cada punt situem una creu, quan ajuntem dos o més plafons, aquestes creus es "fusionen" entre elles, formant 7 diferents tipus d'unions.

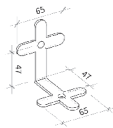
Aquestes peces d'unió tenen dues funcions: augmentar la superfície d'ancoratge (com una arandela) i lligar els plafons segons el tipus de combinació de plans: dos plafons en un mateix pla, un plafó horitzontal amb un plafó vertical (o bé dos plafons verticals en cantonada), dos plafons verticals amb un d'horitzontal, dos plafons verticals en cantonada amb un d'horitzontal, etc..



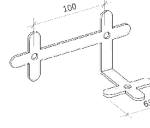
PEÇA +_Arandela en forma de creu



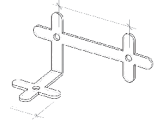
PEÇA L_Peça d'unió entre dos plafons horitzontals/verticals



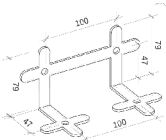
PEÇA L_Peça d'unió entre un plafó horitzontal i un plafó vertical



PEÇA IL_Peça d'unió entre dos plafons horitzontals/verticals i un plafó vertical/horitzontal



PEÇA IL2_Peça d'unió entre dos plafons horitzontals/verticals i un plafó vertical/horitzontal



PEÇA ILL_Peça d'unió entre dos plafons horitzontals/verticals i dos plafons verticals/horitzontals



Cargol M10x20mm
Cargol M10x30mm
Cargol M12x30mm



Rosca M10
Rosca M12



Arandela M10
Arandela M12



Femella 'T' M12



Femella roscada M10x13mm

Barra roscada M10x260mm
Barra roscada M12x260mm
Barra roscada M12x340mm

Barra roscada M10x700mm
Barra roscada M12x725mm



05. Transport i muntatge

Embalatge

En la decisió de les dimensions dels panells s'han considerat tots els aspectes i qüestions logístiques de muntatge, desmuntatge i transport. Finalment s'ha optat per un embalatge amb espuma i després plàstic retractilat per facilitar un desmuntatge i transport àgil i segur.

Tota l'exposició cap dins d'un camió amb plataforma elevadora de 8 m de llarg, 2,45 m d'amplada i 2,30 m d'alt. Així doncs, l'exposició sencera ocupa una superfície de 20m². La volumetria d'emmagatzematge és de 35 m³.

