



Reflexió Estratègica Metropolitana

Construint la Barcelona Metropolitana
Enfortint el món local

Reflexió Estratègica Metropolitana

Construint la Barcelona Metropolitana
Enfortint el món local





ÍNDEX

5	LA REFLEXIÓ ESTRATÈGICA METROPOLITANA
9	CONSTRUINT LA METRÒPOLI, ENFORTINT EL MÓN LOCAL
17	INCLUSIÓ SOCIAL
19	PRIORITAT 1. INCLUSIÓ SOCIAL, COMBAT CONTRA LES DESIGUALTATS I CONVIVÈNCIA
21	PRIORITAT 2. BARRIS, ESPAI PÚBLIC, EQUIPAMENT I HABITATGE
29	DESENVOLUPAMENT ECONÒMIC SOSTENIBLE
31	PRIORITAT 3. PRODUCTIVITAT, REINDUSTRIALITZACIÓ I ECONOMIA DEL CONEIXEMENT
37	PRIORITAT 4. CAPITAL HUMÀ I OCUPACIÓ
40	PRIORITAT 5. CAPITALITAT ECONÒMICA I PROJECCIÓ EXTERIOR
45	PRIORITAT 6. GOVERNANÇA PER UNA NOVA ECONOMIA
49	SOSTENIBILITAT AMBIENTAL
51	PRIORITAT 7. LLUITA CONTRA EL CANVI CLIMÀTIC
55	PRIORITAT 8. EFICIÈNCIA EN L'ÚS DELS RECURSOS, PER UNA ECONOMIA VERDA I BAIXA EN CARBONI
63	MOBILITAT EFICIENT
66	PRIORITAT 9. GOVERNABILITAT I FINANÇAMENT DE LA MOBILITAT
68	PRIORITAT 10. GESTIÓ DEL TRANSPORT, LES XARXES I LES INFRAESTRUCTURES
73	PRIORITAT 11. LES XARXES EN LES NOVES DINÀMIQUES METROPOLITANES
79	TERRITORI COHESIONAT
84	PRIORITAT 12. PER UN NOU PLA DIRECTOR URBANÍSTIC
85	PRIORITAT 13. CANVI DELS MODELS D'ACTUACIÓ EN ELS USOS DEL SÒL
97	PRIORITAT 14. INNOVACIÓ EN ESTRATÈGIES D'INTERVENCIÓ TERRITORIAL
105	CAPITALITAT I GOVERNANÇA
107	PRIORITAT 15. UNA GOVERNANÇA INNOVADORA PER A UNA CAPITAL GLOBAL

LA REFLEXIÓ ESTRATÈGICA METROPOLITANA

Guillem Espriu i Avendaño

Vicepresident de l'Àrea de Planificació Estratègica de l'AMB

ATREVIR-SE A PENSAR

Sabem que no podrem tocar mai la línia de l'horitzó, però en canvi podem dibuixar-la i, fins i tot, imaginar què hi ha més enllà. Quedar-se en aquesta banda de la realitat i considerar-la inamovible, o gosar avançar i transformar allò que ens ha vingut donat per millorar-ho, per créixer? El caràcter barceloní ha inclinat sempre la balança cap al plat de la innovació, del risc, d'atrevir-se a pensar.

Fa molt de temps que l'àrea d'influència de la conurbació barcelonina va optar per inventar, per no conformar-se. El nostre progrés s'ha basat en una barreja creativa entre el fet d'aprendre, i de promoure un model original i sovint molt trencador, i el de fer-ho a partir d'experiències provades arreu, propiciant un model que sap combinar la participació, la implicació ciutadana, la emprenedoria, la concertació i el saber més innovador del país.

Fa més de trenta anys que l'Àrea Metropolitana de Barcelona (AMB) i les institucions que la van precedir han treballat i treballen en clau metropolitana, avançant-se a un futur que ja és present. Són tres dècades de planificació, execució i expertesa que han donat lloc a un progrés formidable, i ple d'encerts, però també d'imprevistos, de rectificacions, d'incorporacions de nous reptes, neguits i anhels socials.

En el moment en què l'AMB consolida la seva realitat administrativa, i també política, tot coincidint en el temps amb importants treballs de planificació urbana, de sostenibilitat ambiental i de mobilitat que han de condicionar fortament el nostre futur, hem gosat posar-nos a pensar, a reflexionar sobre la realitat metropolitana de Barcelona amb una mirada estratègica, a dibuixar què hi ha més enllà de la línia de l'horitzó.

Això és la REM (Reflexió Estratègica Metropolitana) que els presentem: no la suma, sinó el treball conjunt d'un grup de tècnics i experts que, des de l'àmbit acadèmic, de la planificació i des de la gestió del dia a dia dels diversos òrgans d'administració local s'han atrevit a pensar, a exposar la seva mirada extraordinàriament solvent sobre el nostre futur econòmic, social, ambiental, de gestió del territori i la mobilitat, sobre la manera d'organitzar-nos i cooperar per millorar la nostra realitat.

La REM analitza la realitat, detecta reptes, formula prioritats, planteja objectius i proposa iniciatives¹. No és el final de cap camí, sinó un fonament, una base, una eina indispensable posada a l'abast dels diferents treballs de planificació que han de venir.

El que teniu a les mans és una reflexió acurada profunda... però no definitiva, ja que, com tota reflexió cal que continuï, que no s'interrompi, ni perdi les seves ànsies de saber i de transformar, que mantingui, en definitiva, la vocació i voluntat de pensar i treballar per la Barcelona Metropolitana.

¹ La versió àmplia, amb els diagnòstic complets i els treballs preliminars, la podeu descarregar de www.amb.cat/rem02-2015.pdf



CONSTRUÏNT LA METRÒPOLI ENFORTINT EL MÓN LOCAL

Fa menys d'un segle que la ciutat de Barcelona va tenir definits els seus límits territorials. Fa poc més de cinc dècades que es va començar a pensar en la gestió del territori més enllà de les línies que fixen en el mapa on comença i acaba Barcelona. Gràcies a això, de la reflexió i a una manera de fer territori i de "construir ciutat", avui comptem amb una nova realitat institucional d'àmbit territorial que abasta la ciutat de Barcelona i els trenta-cinc municipis que l'envolten.

Com a espai, representen un format complex i dinàmic que demana una forta necessitat de coordinació i complementarietat, ja que, si bé només representa el 2 % del territori català, inclou prop de la meitat de la població de Catalunya. El que també sabem és que la realitat metropolitana de Barcelona és un fet incontestable expressat en la seva fortalesa i en el seu dinamisme econòmic; en la seva realitat social, mediambiental i de mobilitat, i en la capacitat per generar activitats de tota mena.

La complexitat de l'entorn i les noves realitats que es donen en el camp de l'economia, la societat, el territori, la mobilitat i el medi ambient fan que la Barcelona metropolitana sigui també un espai en constant transformació i amb un paper puixant i dinàmic, però que, com totes les grans metròpolis, necessita pensar en el seu present i dibuixar el seu futur per donar resposta als reptes més importants.

Per fer front a les noves realitats emergents, els propers anys l'AMB haurà de liderar un canvi substancial de l'actual realitat urbana per tal d'afrontar el reptes del segle XXI. En el territori metropolità, s'haurà de pensar i d'actuar tenint en compte la ciutat real que es complementa i evoluciona de manera concertada amb el conjunt del país.

L'espai metropolità, entès com a "ciutat de ciutats", es conforma avui com a espai de cohesió social, de convivència, com a model de serveis de proximitat, solidaritat i projecte comú per a un entorn sostenible. Aquest fet no és una mera situació declarativa, sinó el resultat de dècades de col·laboració i d'intens treball en comú entre els organismes metropolitans.

La tasca de coordinació de treball comú emprès pels ajuntaments metropolitans ha aportat avantatges significatius que es materialitzen en uns serveis públics mancomunats i de qualitat, particularment lligats als temes de mobilitat i medi ambient, i en un nombre important d'intervencions de vertebració territorial i de construcció d'obra pública que han contribuït a la millora de la qualitat de vida en els municipis del nostre territori.

Aquest esforç de cooperació entre els municipis del territori metropolità exigeix aprofundir en eficàcia i eficiència per continuar treballant per al benestar, la cohesió social i territorial, la igualtat d'oportunitats i la sostenibilitat dels municipis sota un model de gestió específic que, respectant les identitats dels diferents municipis, permeti definir les estratègies i els objectius col·lectius, facilitant una gestió integrada i efectiva dels serveis públics comuns.

El reconeixement i la governança metropolitana són, encara avui, una realitat dinàmica i en construcció, i les passes que s'han fet en aquest sentit no han estat exemptes de dificultats. Més enllà de la història i les vicissituds del reconeixement d'aquesta Barcelona metropolitana, hi ha una experiència enorme de gestió en el territori i de reflexió sobre el territori. Una experiència feta a base de trepitjar tots i cadascun dels seus racons, carrers i places per

part de desenes de professionals adscrits a diferents àmbits de l'Administració municipal i supramunicipal que planifiquen i executen un munt de projectes; una experiència construïda sobre un debat ric i actiu per part de la societat civil i dels agents socials, i sobre una vivència compartida per una ciutadania que reconeix la seva identitat local en un entorn ampli: allò que anomenem Barcelona¹.

L'Àrea Metropolitana de Barcelona és la dipositària d'una gran part d'aquest coneixement generat en la tasca diària d'abordar els problemes i les oportunitats que han sorgit de la fricció tectònica entre línies divisòries dibuixades en el mapa. En el moment en què s'encara l'elaboració de plans importants de futur, s'ofereix aquesta reflexió estratègica metropolitana (a partir d'ara REM) com a element d'anàlisi i proposta sobre les realitats, els problemes, les perspectives i propostes que, partint de la Barcelona metropolitana d'avui, suggereixen eines per facilitar la construcció de la metròpolis de demà.

El contingut de la REM està organitzat en quatre vectors de caràcter transversal que són els pilars central de la construcció de la futura àrea metropolitana:

1. El desenvolupament econòmic sostenible i inclusiu: condició necessària per garantir el benestar i el desenvolupament de la societat, i en el qual la creació de riquesa va acompanyada de la igualtat d'oportunitats, de la cohesió i la inclusió social.
2. L'enfocament territorial: l'espai on es construeix la ciutat metropolitana.
3. La lluita contra el canvi climàtic: contingut imprescindible per a una actuació global.
4. Una nova governança metropolitana: construcció d'un nou model per afrontar la gestió i l'articulació de la ciutat metropolitana amb els actors socials, econòmics i institucionals involucrats.

L'escenari del nou projecte metropolità és fruit de l'aprovació pel Parlament de Catalunya de la Llei 31/2010, de 3 d'agost, de creació de l'Àrea Metropolitana de Barcelona (AMB), i ha estat el punt de conclusió d'un llarg procés que ha restituit un projecte compartit per un conjunt de municipis des de fa 60 anys (Pla comarcal i Comissió d'urbanisme de 1953). Les funcions i responsabilitats en matèria de transport i medi ambient, històricament assignades a les entitats dissoltes, es complementen en la nova Llei amb un conjunt de competències en matèria d'urbanisme, desenvolupament econòmic, convivència i cohesió social que, sense restar responsabilitats i competències als municipis, en el context actual omplen un buit en matèries cabdals que requereixen una visió global i transversal del fet metropolità.

Els desafiaments globals de l'AMB davant les noves realitats exigeixen, doncs, l'exercici d'un necessari lideratge metropolità. Sens dubte, aquests quatre vectors travessen els sis eixos del projecte de reflexió:

1. Inclusió social

Les polítiques d'inclusió social han estat i són un pilar del treball desplegat pels ajuntaments des de fa molts anys, i han donat com a resultat un nivell molt alt de cohesió i convivència als nostres municipis.

Si bé l'AMB no té competències directes formals en temes d'inclusió social, moltes de les polítiques desenvolupades en matèria de mobilitat, d'espai públic, habitatge i medi ambient han contribuït a enfortir la cohesió en els nostres municipis.

¹ Són moltes les referències i agraïments. En primer lloc, als ajuntaments que havien format part de les tres entitats metropolitanes (Medi Ambient, Transport i Mancomunitat de Municipis) que han mantingut viu el debat. També cal fer esment al Pla Estratègic Metropolità de Barcelona, a l'agència Barcelona Regional (BR) i a l'Institut d'Estudis Regionals i Metropolitans de Barcelona (IERMB), que han estat peces clau en el procés de maduració del projecte metropolità. I volem fer especial menció als col·legis i associacions professionals, a l'Associació Espanyola de Tècnics Urbanistes, a les quatre universitats de l'entorn metropolità de Barcelona i als agents econòmics i socials, tots actors que han aportat una visió molt important en la definició d'aquest projecte.

Cal continuar i enfortir les polítiques públiques en aquests camps per tal de garantir la cohesió i d'impulsar iniciatives de cooperació i polítiques comunes allà on l'acció com a metròpolis reforça la política local. Objectiu que representa, a més, una oportunitat excel·lent de treballar transversalment aspectes relacionats amb la igualtat d'oportunitats, la convivència, la solidaritat, l'assequibilitat de l'habitatge o els usos de l'espai públic. Tots ells, elements claus en l'aprofundiment d'un model social metropolità cohesionat socialment i territorialment.

2. Desenvolupament econòmic sostenible

El repte de creació d'ocupació i creixement econòmic inclusiu és una fita irrenunciable. En aquest sentit, la reflexió estratègica orientada al desenvolupament econòmic ha de partir de la realitat actual i tenir en compte les especificitats territorials per tal d'aconseguir aquests objectius. Cal que hi hagi, doncs, una estratègia de sortida de la crisi basada en la creació d'ocupació de qualitat, per la qual cosa cal reforçar la competitivitat industrial i la capacitat de l'exportació, impulsar la reindustrialització i la relocalització d'empreses, potenciar les activitats científiques de recerca i desenvolupament i la innovació (R+D+I), i revisar el funcionament i les necessitats del mercat de treball, especialment pel que fa a la formació i captació de talent.

En aquest context, és necessari avançar cap a un model productiu més sostenible, orientat cap a una economia baixa en carboni i eficient en l'ús de recursos; impulsar nous sectors d'activitat, d'alt valor tecnològic i de coneixement, relacionats amb el foment de l'economia verda; protegir el turisme; potenciar el comerç de proximitat i la màxima qualitat del sector; millorar les infraestructures; les xarxes de serveis i telecomunicació, i identificar els sectors emergents, així com els clústers i/o els districtes industrials més potents i amb més oportunitats de desenvolupament.

3. Sostenibilitat ambiental

El nostre clima està canviant i els seus efectes es noten en tots els àmbits de la nostra vida. Augment de la temperatura, i de la contaminació del planeta, nous fenòmens meteorològics extrems, canvi en els ecosistemes, dispersió i/o extinció dels éssers vius, propagació de malalties tropicals, els recursos minven i augmenta el risc de pèrdua de la biodiversitat. Aquestes noves condicions ens han d'obligar a repensar la metròpolis sota un altre paradigma d'interpretació i actuació, perquè l'habitatge, la mobilitat, els espais oberts, les infraestructures i les diferents realitats que conformen el territori metropolità, estan sotmesos també a la necessitat d'afrontar el repte del canvi climàtic.

Els plans de futur de l'Àrea Metropolitana de Barcelona han de proposar i incorporar actuacions i models de gestió més sostenibles en tots els àmbits, que han d'incloure, com a gran orientació estratègica, l'ús eficient dels recursos, el tractament dels espais verds i de la natura, l'adaptació i mitigació del canvi climàtic, la reducció de la contaminació, la millora de l'eficiència energètica i una aposta decidida per una economia baixa en carboni.

4. Mobilitat eficient

La mobilitat i el transport han esdevingut cabdals en qualsevol anàlisi i elaboració d'estratègies orientades a intervencions en el medi territorial metropolità. En aquest context, tant pel que fa a la qualitat de vida de la població, com a la creació de condicions que afavoreixin la igualtat d'oportunitats en matèria d'accés als serveis, a l'ocupació i a la formació, la mobilitat és una peça clau.

Per això, la proposta en matèria de mobilitat metropolitana dels municipis que en formen part ha de partir del doble criteri de la necessitat de treballar en perspectiva de creixement econòmic, juntament amb estratègies de cohesió social i territorial, sostenibilitat ambiental i potenciació de les infraestructures necessàries per a aquest objectiu.

5. Territori cohesionat

La gran transformació general del territori metropolità, tant el de l'actual AMB com la Regió Metropolitana han experimentat avenços en camps de la qualitat urbana, del medi ambient, dels equipaments, de les centralitats del territori i del desenvolupament econòmic. Però aquest canvi profund que viuen les grans metròpolis fa que apareguin també nous reptes.

Avui dia tenim marcat un escenari nou, amb la necessitat d'adaptar i adequar els instruments de planificació urbanística a les noves realitats, tant normatives com de la mateixa evolució del territori metropolità. En aquest context, el territori esdevé cabdal. Sabem que és en el territori on passen les coses, on es construeixen els habitatges, els equipaments, els espais públics, els espais d'activitat econòmica... i on es representen avui dia els efectes més significatius de la nova realitat. I en aquest sentit una de les peces claus serà la posada en marxa del nou Pla Director Urbanístic.

Com a suport físic del territori, ha de ser tractat com a recurs perdurable en el temps, és a dir, com a inversió per a les generacions futures. La planificació del territori metropolità s'ha de desplegar sota aquest nou prisma, revisant els models d'intervenció, definint els nous usos, orientant estratègicament la planificació cap al desenvolupament econòmic sostenible i inclusiu, incorporant una visió transversal de l'actuació urbanística, i superant lectures autònomes i sectorials de les realitats i problemàtiques del territori.

6. Capitalitat i governança

La metròpolis de Barcelona, com totes les grans àrees urbanes del món, està sotmesa a la pressió dels canvis i transformacions de la globalització. El context socioeconòmic i geopolític i l'evolució del país, particularment arran de la crisi i dels riscos relacionats amb l'augment de les desigualtats i l'exclusió, obliga a pensar com afrontar els nous reptes. Això exigeix, en molts aspectes, repensar en com introduir canvis d'enfocament orientats a noves formes d'interactuar amb la ciutadania i els actors socials i econòmics.

Per altre banda l'AMB ha de pensar en un posicionament molt determinat amb el paper de capitalitat i de la projecció al món com a elements clau de futur. Cal projectar l'àrea metropolitana internacionalment en tota la seva dimensió, ocupant el lloc que li correspon, assumint els lideratges on i com li pertoquen, aprofitant la seva capacitat per incidir, cooperar, competir, sumar i impulsar canvis ràpids. Barcelona –metròpolis– ha de convertir-se en un espai d'intercanvi, innovació, creativitat, de trobada entre la gent i les polítiques, les idees i les realitzacions, el talent i els resultats.

Tots aquests factors plantegen reptes nous al bon govern i a la democràcia. Un entorn metropolità ha de ser un excel·lent espai de consecució d'aquests objectius de bon govern i de qualitat democràtica. Hem d'entendre la governança com la síntesi de sinergies que superen les visions tradicionals de la manera de fer les coses, mantenint els principis d'una política proactiva i de progrés: equitat en l'accés als serveis públics, proximitat, transparència, rendició de comptes, participació i plena implicació ciutadana en el desenvolupament dels projectes.

Com a resultat d'aquests 6 eixos estratègics, sorgeixen 15 prioritats per enfortir i consolidar la metròpolis de Barcelona.

Prioritats

1. Inclusió social

PRIORITAT 1. INCLUSIÓ SOCIAL, COMBAT CONTRA LES DESIGUALTATS I CONVIVÈNCIA

PRIORITAT 2. BARRIS, ESPAI PÚBLIC, EQUIPAMENTS I HABITATGE

2. Desenvolupament econòmic sostenible

PRIORITAT 3. PRODUCTIVITAT, REINDUSTRIALITZACIÓ DEL CONEIXEMENT

PRIORITAT 4. CAPITAL HUMÀ I OCUPACIÓ

PRIORITAT 5. CAPITALITAT ECONÒMICA I PROJECCIÓ EXTERIOR

PRIORITAT 6. GOVERNANÇA PER UNA NOVA ECONOMIA

3. Sostenibilitat ambiental

PRIORITAT 7. LLUITA CONTRA EL CANVI CLIMÀTIC

PRIORITAT 8. EFICIÈNCIA EN L'ÚS DELS RECURSOS, PER UNA ECONOMIA VERDA I BAIXA EN CARBONI

4. Mobilitat eficient

PRIORITAT 9. GOVERNABILITAT I FINANÇAMENT DE LA MOBILITAT

PRIORITAT 10. GESTIÓ DEL TRANSPORT, LES XARXES I LES INFRAESTRUCTURES

PRIORITAT 11. LES XARXES EN LES NOVES DINÀMIQUES METROPOLITANES

5. Territori cohesionat

PRIORITAT 12. PER UN NOU PLA DIRECTOR URBANÍSTIC

PRIORITAT 13. CANVI DELS MODELS D'ACTUACIÓ EN ELS USOS DEL SÒL

PRIORITAT 14. INNOVACIÓ EN ESTRATÈGIES D'INTERVENCIÓ TERRITORIALS

6. Capitalitat i governança

PRIORITAT 15. UNA GOVERNANÇA INNOVADORA PER A UNA CAPITAL GLOBAL



EIX ESTRATÈGIC: INCLUSIÓ SOCIAL

PRIORITAT 1. INCLUSIÓ SOCIAL, COMBAT CONTRA LES DESIGUALTATS
I CONVIVÈNCIA

PRIORITAT 2. BARRIS, ESPAI PÚBLIC, EQUIPAMENTS I HABITATGE

En el context de les societats democràtiques avançades, i particularment en el marc de la Unió Europea, la cohesió i la inclusió socials han esdevingut un compromís col·lectiu per intentar reduir les desigualtats, evitar dinàmiques de polarització social i garantir processos d'integració de tots els sectors de la població.

La metròpolis de Barcelona ha canviat de manera substancial els darrers anys. L'arribada d'immigració internacional, les accelerades transformacions al si de les llars en termes de composició i d'organització, l'envelliment de la població i l'impacte social de l'actual crisi econòmica han fet emergir noves vulnerabilitats i nous riscos socials. Aquest nou context obliga a treballar per a la inclusió social i contra les desigualtats creixents, a replantejar nous objectius en la prestació de serveis, a afrontar la problemàtica de les persones o dels col·lectius amb dificultats, a garantir uns serveis mínims de referència i a no perdre en qualitat de prestació de serveis. Cal, a més, evitar discriminacions en funció del territori i, a la vegada, s'han de saber afrontar els reptes que planteja la convivència, alterada sovint a causa de les desigualtats.

L'actual crisi econòmica ha provocat una nova conformació en la redistribució de la renda entre la població catalana, tot intensificant l'augment de la desigualtat social que ja es venia produint durant el període de creixement econòmic. Però, sens dubte, un dels problemes més greus, en aquest sentit, és el fort increment que ha experimentat la pobresa infantil. Els menors de 16 anys constitueixen actualment el grup d'edat amb el risc més alt de pobresa, la qual cosa suposa un llast important per al progrés social, al mateix temps que dificulta l'establiment d'un escenari futur amb igualtat d'oportunitats.

Amb el pas dels anys, la cura de persones dependents ha esdevingut també un risc social amb necessitat de resposta col·lectiva i, en conseqüència, subjecta a la intervenció pública. Tot i que la necessitat d'atenció i de cures derivades de situacions de manca d'autonomia personal o dependència ha existit sempre, en les societats actuals ha adquirit una importància creixent. El paper canviant de les dones en relació amb el treball remunerat, l'augment de la diversitat de les formes familiars i l'envelliment de la població posen en qüestió la continuïtat del model de solidaritat familiar sobre el qual descansava la cura i l'atenció a les persones dependents.

L'habitatge és un altre dels elements fonamentals en el debat actual sobre les polítiques públiques. El fort risc d'exclusió residencial derivat de l'elevat endeutament adquirit per les llars durant el *boom* immobiliari i per la conjuntura econòmica negativa dels darrers anys, ha transformat enormement les necessitats residencials de la població i les característiques de la demanda d'habitatge. Però no és menys significativa, pel que fa a l'habitatge, la necessitat de pensar com adaptar-lo a les noves realitats familiars, o com garantir que mantingui una qualitat d'edificació d'acord amb els paràmetres de benestar i edificis. També cal pensar com es millora la seva accessibilitat o l'eficiència energètica, en aquest cas per contribuir a la lluita contra el canvi climàtic.

Respecte als serveis i als equipaments, cal una revisió del planejament a partir de la redefinició i el desenvolupament d'un model que ha de plantejar una adaptació a les noves realitats i un posicionament en els processos de nova generació d'equipaments i serveis. No només caldrà pensar en l'orientació de nous equipaments i serveis, sinó també en la manera de reaprofitar els ja existents i pensant en noves fórmules de manteniment i de col·laboració a totes bandes.

Les transformacions sociodemogràfiques que ha experimentat el territori metropolità durant els darrers anys també han afectat les relacions de convivència. Els contextos de desigualtat, pobresa i necessitats no satisfetes faciliten l'aparició de conflictes de convivència, i solen comportar més sentiment d'intranquil·litat i d'inseguretat entre els ciutadans. D'altra banda, cal aprofitar els processos de transformació urbana per garantir l'ús de l'espai públic per part

de persones de diversa procedència, classe i edat. Basant-nos en el que s'ha anat apuntant, es pot afirmar que l'estratègia d'inclusió social de l'AMB ha de consistir a fomentar el desenvolupament econòmic i social, basat en actuacions directes, en el marc d'un model que afavoreixi la millora de la qualitat de vida dels municipis.

L'ESTRATÈGIA PER A LA INCLUSIÓ SOCIAL I EL COMBAT CONTRA LA POBRESA

Basant-nos en el que s'ha anat apuntant, es pot afirmar que l'estratègia d'inclusió social de l'AMB ha de consistir a fomentar el desenvolupament econòmic i social, basat en actuacions directes, en el marc d'un model que afavoreixi la millora de la qualitat de vida dels municipis en general.

L'estratègia d'inclusió social s'ha de fonamentar en la recerca d'un model inclusiu, basat en la recuperació dels valors convivencials dels barris, que assoleixi nivells d'intervenció que permetin la reducció de la conflictivitat i del deteriorament d'edificis i de l'espai públic, que potenciï la integració social de tots els col·lectius que formen part del veïnatge i que garanteixi la protecció dels serveis mínims bàsics.

A mode de conclusió, i tenint presents tots aquests aspectes pel que fa a la inclusió social, els principals reptes de la metròpolis barcelonina, en aquest àmbit són:

1. Com afrontar la diversitat de la societat metropolitana, tenint en compte l'augment de les desigualtats i com a conseqüència els riscos de segregació i vulnerabilitat de determinats sectors socials o el treball sobre nous paràmetres de convivència?
2. Com plantejar el debat sobre les problemàtiques de l'habitatge (assequibilitat, millora, etc.), dels equipaments de proximitat, o de la redefinició del model i usos de l'espai públic a la llum dels canvis socials al territori?

Per aquesta raó, els temes que cal abordar de cara al futur es canalitzen en dues prioritats:

Prioritat 1. Inclusió social. combat a les desigualtats socials, cohesió i convivència

Prioritat 2. Barris, espai públic, equipaments i habitatge

PRIORITAT 1

INCLUSIÓ SOCIAL. COMBAT A LES DESIGUALTATS SOCIALS, COHESIÓ I CONVIVÈNCIA

No hi ha cap dubte que la inclusió social, el combat contra la pobresa i les desigualtats, la convivència cívica són elements determinants per mesurar el grau de cohesió i benestar d'una comunitat. Per tant, cal reflexionar sobre aquests aspectes i buscar la manera d'abordar alguns continguts que, sense exercir competències noves, puguin ajudar els municipis a enfortir les seves polítiques en aquest camp. Així, doncs, els temes clau identificats que exigeixen donar resposta a aquesta prioritat afecten diversos aspectes que indiquem a continuació:

- La realitat actual de la vulnerabilitat social i el coneixement de les noves necessitats, polaritats i diferències socials.
- La necessitat de definir quines accions comunes es poden desplegar entre els municipis metropolitans per tal de treballar l'exclusió, la lluita contra la vulnerabilitat social i el combat contra la pobresa.



- La necessitat peremptòria de redefinir els equipaments des d'una perspectiva metropolitana adaptada als canvis socials i demogràfics reals.
- L'abordament coordinat de determinats temes que, per economia d'escala o gravetat de problemàtica, podrien analitzar-se i, en alguns casos, desplegar estratègies coordinades, com aspectes de dependència o d'emergències socials (de vegades ja existents, com el transport per a gent de mobilitat reduïda, etc. sense la necessitat de restar competències als municipis o assumir de noves per part de l'AMB.
- Un altre aspecte que cal tenir en compte ha d'estar relacionat amb la coordinació dels temes de convivència i l'ús de l'espai públic, intentant incidir en polítiques urbanístiques que, per exemple, afavoreixin d'intervencions més eficaces.

Com a resultat d'aquesta presentació, es proposen dues línies d'intervenció.

- ♦ **Realitat social i combat contra la pobresa, l'exclusió i la vulnerabilitat**
- ♦ **La convivència a la metròpoli**

OBJECTIUS I INICIATIVES

Dissenyar un pla per lluitar contra les desigualtats socials.

- Estudi sobre la realitat de la vulnerabilitat social i dels seus efectes que permeti avaluar les necessitats, les polaritats i les diferències socials.
- Suport als ajuntaments (dins del marc competencial i econòmic de l'AMB) en l'àmbit de les polítiques socials i de lluita contra la desigualtat i la vulnerabilitat social des de polítiques d'espai públic, habitatge, etc.
- Impuls de la coordinació entre els municipis i altres administracions per superar de manera transversal els "buits" existents en l'aplicació de polítiques de cohesió social.

Treballar per potenciar la inclusió social i laboral.

- Impuls sistemàtic de polítiques d'ocupació i de suport als ajuntaments en funció de les necessitats i demandes (desenvolupat en la prioritat 4).
- Estudi de les mesures necessàries per fer més equitatiu l'accés als equipaments públics, a través d'una diagnosi quantitativa i qualitativa, basada en ràtios de demanda, oferta i distància dels serveis existents, problemàtiques socials, etc.

Treballar per garantir l'atenció total a les persones dependents i evitar el risc d'aïllament social.



- Estudi de l'impacte de la dependència en el territori metropolità, així com de l'evolució de les prestacions i ajuts.
- Establiment de criteris de coordinació amb els serveis socials dels ajuntaments per abordar les solucions des d'una visió comuna i global en l'entorn metropolità, particularment en els temes d'emergència social.

Impulsar mesures per millorar el marc d'actuació en matèria de convivència.

- Redacció d'un model/proposta tipus ordenança que pugui ser un element de política comuna de referència i d'homogeneïtzació per donar resposta a les necessitats d'actuació en l'espai públic.
- Cerca dels mecanismes per a la promoció de l'educació en la convivència, implicant-hi tots els agents que conformen els barris i centralitats (associacions de veïns, centres educatius i comerços), per a l'acompliment de les normes de convivència en l'espai públic.

Aprofitar els projectes propers de transformació urbana per millorar l'espai públic amb criteris de facilitació de la convivència.

- Impuls, amb la redacció del PDUM, de mesures que permetin reformular els paràmetres de planificació dels espais públics futurs susceptibles de transformació.
- Desplegament d'orientacions i mesures concretes d'assessorament als municipis per adaptar els espais públics a les noves necessitats derivades dels canvis socials.

PRIORITAT 2

BARRIS, ESPAI PÚBLIC, EQUIPAMENTS I HABITATGE

L'evolució de la societat, particularment durant els darrers 20 anys, ens indica clarament que la realitat del territori s'ha tornat més complexa i que l'espai públic ha esdevingut un lloc en el que sovint s'expressen les contradiccions relacionades amb la convivència i la cohesió social.



D'altra banda, els barris i els habitatges també necessiten intervencions en matèria social per tal de potenciar aspectes coadjuvants en les estratègies de cohesió social. En aquest sentit, caldrà analitzar:

- La realitat de les àrees urbanes i dels barris amb més necessitats i potencialitats de transformació urbana des d'una perspectiva metropolitana, i esbrinar quines serien les intervencions en habitatge, urbanisme, activitat econòmica i benestar social més adients.
- L'aprofitament del desenvolupament del futur PDU per tal de respondre a les noves demandes en aquests àmbits de planificació urbana.
- La planificació en la intervenció en l'espai públic i com respondre als reptes i desafiaments actuals relacionats amb la convivència, l'evolució social, els nous hàbits de vida, etc.
- La reflexió sobre el futur dels equipaments que inclogui aspectes d'ús i d'adaptació de noves demandes, però també de perspectives de manteniment i sostenibilitat econòmica i social.
- L'abordatge de la realitat de l'habitatge en una perspectiva que contempli aspectes de planificació i gestió metropolitana, així com d'identificació de temes clau relacionats amb la rehabilitació, l'eficiència energètica, l'adaptació de noves realitats familiars i d'edat dels veïns, etc.

A partir d'aquests aspectes contextuals, es plantegen quatre línies d'intervenció:

- ♦ **Barris cohesionats**
- ♦ **Espai públic**
- ♦ **Equipaments de proximitat**
- ♦ **Habitatge**

OBJECTIUS I INICIATIVES

Potenciar la rehabilitació i la dinamització integral dels barris.

- Estudi de les àrees urbanes i dels barris, en cooperació amb els ajuntaments, amb més necessitats i potencialitats de transformació urbana des d'una perspectiva metropolitana, per tal d'identificar les prioritats d'intervenció a fi de "cosir", "esponjar", permeabilitzar i/o transformar els teixits existents.
- Recuperació i promoció dels programes de renovació urbana, coordinant les intervencions en habitatge, urbanisme, activitat econòmica i benestar social.
- Realització d'estudis sobre l'ajust entre el parc existent d'habitatge i els espais públics i les necessitats de la població al llarg del cicle de vida en l'àmbit del barri.

Dissenyar estratègies adaptades als reptes actuals per als barris de nova conformació.

- Incorporació en el futur PDU de variables que permetin respondre de manera més efectiva a la conformació dels barris a l'AMB.
- Creació i potenciació de nous desenvolupaments en sectors de sòl urbanitzable, basats en projectes sostenibles i que promoguin la mixtura d'usos.
- Adaptació de l'oferta d'obra nova als canvis en les formes de convivència i a la diversitat social que es va generant en l'entorn metropolità (tipologia de famílies...).
- Planificació i execució d'una estratègia de gestió urbanística en el sòl urbà que respongui als nous reptes (p. e.: política d'adquisició de sòl, de permutes, etc.) per atacar les realitats més significatives de la transformació social actual.

Desplegar els nous traspassos competencials amb una possible reorganització dels serveis prestats pels consells comarcals.

- Assumpció competencial per buidatge dels consells comarcals en les matèries que afecten la cohesió social, tot avaluant la nova afectació organitzativa per garantir la qualitat en la continuïtat dels serveis.
- Millora de les dinàmiques en les prestacions de serveis amb la coordinació dels municipis dels serveis implicats.

Apostar per un espai públic multifuncional.

- Impuls d'iniciatives per a un disseny de l'espai públic multifuncional que doni cabuda al màxim d'usos possibles, de manera que tothom en sigui usuari, evitant la monopolització de l'espai per col·lectius concrets.
- Inici d'una reflexió sobre els canvis d'hàbits de la població per modificar el disseny dels espais públics d'acord amb les realitats emergents.

Garantir l'accés universal als serveis públics bàsics.

- Avaluació dels equipaments i dels serveis existents a l'AMB en matèria de serveis bàsics de caire social.
- Establiment d'una xarxa d'equipaments de serveis bàsics metropolitans, amb la prestació de serveis no només en funció del municipi sinó de la població i del seu radi d'acció.

Mantenir i millorar de manera integral la vitalitat dels espais públics, per potenciar l'aspecte d'espais segurs i amables.



- Elaboració d'un conjunt de mesures bàsiques per a la construcció i el manteniment de l'espai públic a partir de criteris com la prevenció situacional, la qualitat de l'espai i la recerca de models de convivència i interacció ciutadana.
- Potenciació del manteniment integral de l'espai públic a través d'actuacions de millora de la vialitat i de l'enllumenat eficient.
- Consolidació de l'accessibilitat i la millora de la mobilitat dels vianants, mantenint unes infraestructures de bona qualitat, ampliant i renovant les escales mecàniques i els ascensors.

Analitzar la situació actual i prospectiva dels equipaments metropolitans.

- Realització d'un inventari d'equipaments metropolitans, classificats en funció de la tasca social que desenvolupen, així com de l'àmbit d'abast i de potencialitats en funció de les necessitats dels usuaris i no dels límits administratius.
- Sistematització i homogeneïtzació de les dades existents sobre els equipaments de cada municipi.
- Projecció d'escenaris prospectius en funció dels equipaments existents per ajudar a la planificació futura i, en particular, l'adaptació a les necessitats socials, demogràfiques i culturals.
- Identificació dels efectes de la vulnerabilitat a partir de potenciar equipaments de suport, tot millorant la cohesió social a demanda dels municipis.

- Elaboració d'una proposta de xarxa d'equipaments de serveis bàsics metropolitans, amb la prestació de serveis en funció de les necessitats territorials.

Donar suport als municipis per a la planificació de nous equipaments i/o de la reforma dels existents.

- Assoliment de la demanda municipal en la construcció de determinats equipaments, responnent a necessitats socials reals de demanda, prioritzant aquells que esdevenen servidors dels serveis bàsics.
- Assessorament tècnic en tot allò que faci referència a la planificació i a la construcció dels equipaments i a la gestió dels usos del sòl.
- Potenciació de mecanismes de coordinació intermunicipals en l'àmbit de la gestió dels equipaments.

Dissenyar i executar un Pla metropolità de l'habitatge.

- Realització d'un estudi per analitzar la cobertura de les necessitats residencials a l'àrea metropolitana a mitjà i llarg termini, i de les principals actuacions que cal incorporar al Pla director urbanístic metropolità.
- Renovació de la política metropolitana d'habitatge, amb implicació de totes les administracions, i impuls de polítiques de rehabilitació i millora del parc existent, així com la centralització de la informació relativa a l'evolució del sector i la proposta per corregir els desequilibris.
- Promoció de les polítiques d'habitatge encaminades a facilitar l'accés a aquells segments de població amb menys ingressos, i la millora de la qualitat constructiva, l'eficiència energètica i l'accessibilitat al parc construït.

Incrementar el parc d'habitatge social de lloguer adreçat als col·lectius més vulnerables, i fer un seguiment de l'evolució d'aquests col·lectius.

- Manteniment del sentit social de les polítiques d'habitatge de l'AMB, tot renovant l'orientació de les actuacions per adaptar-nos millor als nous escenaris esdevinguts de la situació de crisi econòmica.
- Recollida d'informació relativa a l'exclusió social residencial (persones sense sostre, sense habitatge, amb habitatge insegur o inadequat), així com de dades sobre desnonaments, emergències socials i diferències socials en els municipis metropolitans.
- Realització d'una anàlisi, conjuntament amb els municipis, sobre els nivells d'endeutament i de l'increment de la morositat residencial a l'àrea metropolitana de Barcelona.
- Construcció/adquisició d'un parc de lloguer social, distribuint-lo de manera relativament homogènia en els barris metropolitans, i gestió activa del parc de lloguer social. (p. e.: habitatges tutelats, suport i seguiment de la integració, rotació dels inquilins, programes específics d'integració...).

Incrementar el parc d'habitatge de lloguer protegit adreçat als grups amb ingressos mitjans-baixos i mitjans.

- Desenvolupament d'una política metropolitana d'habitatge, com a servei d'interès general, que contribueixi a solucionar la problemàtica que tenen aquelles capes de

població amb una renda més baixa per accedir-hi, i que faci compliment del mandat de solidaritat urbana a l'àmbit de l'AMB.

- Construcció/adquisició d'un parc de lloguer protegit en col·laboració amb tots els agents públics i privats, així com de revisió del model de gestió d'aquest parc (llindars d'ingressos, rotació...).

Incentivar el lloguer i altres règims de tinença per trobar més equilibri entre els sistemes d'accés a l'habitatge.

- Manteniment de la reorientació dels ajuts a la demanda de la propietat cap al lloguer, tot fent-los selectius i no pas universals.
- Incentivació de l'oferta d'habitatge de lloguer en el mercat lliure, enfortint les garanties als propietaris sense perjudici dels drets dels llogaters (p. e.: avalloguer, borses de lloguer...), i aportant propostes a ens superiors (Federació de Municipis) respecte a la recerca de polítiques fiscals.
- Trasllat dels recursos públics des de l'HPO en compraventa cap a l'HPO amb altres règims (lloguer, dret de superfície i altres).
- Estudi dels diferents models de gestió del parc protegit, orientant els recursos cap a una gestió eficient del parc d'habitatges protegits.

Aconseguir que el preu de l'habitatge s'adapti a les possibilitats i a les necessitats de la ciutadania.

- Incentivació als promotors i agents d'habitatge protegit amb els instruments de política fiscal i de sòl de les administracions locals.
- Estudi de mecanismes per regular les tensions inflacionistes (p. e.: incrementar les cessions i obligacions davant indicis inflacionistes per augmentar la quota de mercat de l'habitatge protegit).
- Estudi de la viabilitat de complementar la venda d'habitatges de protecció oficial amb el fet d'intervenir amb patrimoni públic de sòl en el mercat de lloguer, mitjançant fórmules de partenariat publicoprivat.

Cercar i obtenir sòl per a habitatge assequible en els emplaçaments més accessibles.

- Adaptació de la normativa urbanística, potenciant la presència de més habitatges de lloguer.
- Renovació del parc d'habitatges i del teixit urbà, obtenint edificabilitat per a habitatge assequible en sòl urbà.
- Promoció del desenvolupament de projectes aprovats, adaptant-los al ritme de les necessitats de la població metropolitana.
- Desenvolupament de sectors urbanístics que es basin en un model de ciutat raonablement compacta, amb mixtura d'usos i amb accessibilitat en transport públic.

Mantenir i desenvolupar polítiques de rehabilitació d'habitatges i edificis.

- Realització d'un estudi sobre el nombre d'habitatges metropolitans que no disposen de cèdula d'habitabilitat, així com del nombre d'edificis que no disposen de l'Informe tècnic de l'edifici (ITE).

- Realització d'una anàlisi sobre l'estat del parc existent a l'àrea metropolitana de Barcelona relatiu a la seguretat estructural, a les deficiències constructives, l'accessibilitat, la sostenibilitat i l'eficiència energètica.
- Desenvolupament dels ajuts a la rehabilitació dels edificis i manteniment dels ajuts per a la millora de l'accessibilitat als edificis i habitatges.
- Millora de l'accessibilitat en les finques velles que no compleixen els estàndards fixats en les normatives actuals.
- Promoció de polítiques d'estalvi energètic i de generació d'energia renovable en tots els nous projectes.

Analitzar i impulsar polítiques d'habitatge adaptades als canvis de les estructures familiars i d'ocupació de les llars.

- Estudi de l'evolució de la població en relació amb les necessitats d'ús d'habitatges per promoure polítiques de reforma i amb l'adaptació dels habitatges als nous hàbits i models d'organització familiar i a la diversitat de formes de convivència.
- Realització d'estudis sobre el buidat d'habitatges i els efectes que això pot tenir en el mercat residencial i en la cohesió social, fets conjuntament amb els municipis on s'està produint o que es produirà.
- Coordinar les oficines locals d'habitatge i establir una xarxa metropolitana.
- Millora dels serveis d'habitatge des de la proximitat, mitjançant la potenciació de la Xarxa d'oficines locals d'habitatge en el territori metropolità i de l'accés als serveis a través de mitjans telemàtics.
- Treball en xarxa amb suport *back office* comú en tots els municipis metropolitans, amb la coordinació del Consorci de l'habitatge de l'Àrea Metropolitana de Barcelona, que procuri assessorament, desenvolupi un catàleg de serveis i doti els municipis d'instruments de gestió comuns.



EIX ESTRATÈGIC: DESENVOLUPAMENT ECONÒMIC SOSTENIBLE

PRIORITAT 3. PRODUCTIVITAT, REINDUSTRIALITZACIÓ I ECONOMIA
DEL CONEIXEMENT

PRIORITAT 4. CAPITAL HUMÀ I OCUPACIÓ

PRIORITAT 5. CAPITALITAT ECONÒMICA I PROJECCIÓ EXTERIOR

PRIORITAT 6. GOVERNANÇA PER UNA NOVA ECONOMIA

Els escenaris econòmics actuals es caracteritzen per la concurrència de dos fenòmens relacionats que generen incerteses importants. D'una banda, i d'una manera més immediata, l'actual crisi econòmica i financera les enormes conseqüències de la qual afecten directament la destrucció de l'ocupació i la pèrdua de benestar de la població i generen desequilibris territorials creixents. De l'altra, i des d'un punt de vista més a llarg termini, el procés de globalització accelerada, previ a l'inici de la crisi, que afecta la transformació dels sistemes i les formes de producció, en què el coneixement i la creativitat, les consideracions ambientals i la reubicació de les activitats econòmiques van adquirint cada cop més protagonisme. Aquesta realitat afecta les relacions entre els poders públics, les dinàmiques econòmiques i les interaccions socials, i on es fa més palesa és en el medi urbà, sobretot, als territoris metropolitans.

L'àrea metropolitana de Barcelona viu un moment complex en aquest sentit. Si bé la seva situació és millor que l'espanyola, i fins i tot que la d'altres àrees metropolitanes, l'atur encara elevat –especialment el juvenil–, la gran població en risc d'exclusió laboral gairebé permanentment, i el creixement desigual dels sectors econòmics indiquen que encara queda molt de camí per recórrer per tal de superar la situació actual.

Dins d'aquest marc, les economies urbanes i metropolitanes tenen, i tindran, un paper clau en el procés de reformulació i de recerca de sortides a la situació actual. Barcelona, en la seva dimensió metropolitana, té la gran oportunitat de participar activament en el procés de sortir de la crisi actual consolidant-se com a motor econòmic del sud d'Europa. El desenvolupament de la nova estratègia per a l'AMB hauria de partir de 6 aspectes fonamentals:

1. Impulsar un desenvolupament econòmic sostenible que compregui estratègies d'inclusió social, ja que uns nivells creixents de desigualtat afecten de manera adversa el funcionament de l'economia de mercat.
2. L'aprofitament dels elements de competitivitat de naturalesa territorial. No només competeixen les empreses, sinó també les ciutats. L'estratègia per fomentar la productivitat de l'economia ha de tenir un component territorial fonamental i, especialment, un component de desenvolupament local.
3. La sortida de la crisi mitjançant guanys de competitivitat s'ha de basar en la potenciació de les activitats científiques de recerca i desenvolupament i en la innovació, i no ha de venir exclusivament de reduccions en costos laborals que implicarien un empobriment de la població.
4. La sostenibilitat econòmica, social i ambiental ha de tenir una base territorial, urbana i, en el cas de l'AMB, clarament metropolitana.
5. La incorporació a l'estratègia de les noves tendències de l'economia, particularment les que tinguin un fort component de valor afegit i representin una resposta als reptes més punyents de l'actualitat, com l'ocupació, la innovació i la creativitat, l'economia verda i la sostenibilitat ambiental, la recerca de noves estratègies industrials i d'organització econòmica.
6. Les activitats productives situades al territori de l'AMB estan estretament interrelacionades amb les de la resta de la província de Barcelona i del conjunt de Catalunya.

En aquest context, l'objectiu estratègic en l'àmbit econòmic de l'AMB ha de ser el de la creació d'ocupació, i ocupació de qualitat –especialment per als col·lectius amb més

dificultats, els joves, els aturats de llarga durada, les dones–, de manera que permeti assegurar un creixement econòmic inclusiu i sostenible, tant econòmicament com socialment i ambientalment.

En l'enfocament estratègic, el projecte REM identifica 4 reptes principals de l'àmbit econòmic:

1. Com donar resposta a la necessitat de crear ocupació i afavorir la cohesió i la inclusió social, facilitant la requalificació dels treballadors, especialment dels sectors més vulnerables, i facilitant la incorporació al mercat de treball dels col·lectius amb més dificultats assegurant la igualtat d'oportunitats de tots els treballadors.
2. Com afrontar la transició cap a un model econòmic basat en guanys de competitivitat i productivitat d'alt valor afegit, reforçant aquells sectors industrials amb més valor afegit, afavorint les noves activitats emergents intensives en coneixement i creativitat, facilitant el lligam amb el teixit productiu existent i potenciant l'economia verda.
3. Com consolidar la marca Barcelona referida al conjunt del territori de l'AMB i augmentar el lideratge econòmic, tant en termes de projecció internacional –per facilitar l'atracció d'inversió estrangera–, com de desenvolupament d'un model de turisme de qualitat, en què el comerç de proximitat també tingui un paper destacat en la creació d'un entorn urbà de qualitat.
4. Com apostar per l'equilibri del territori, planificant estratègicament els elements territorials que poden afavorir l'impuls de l'activitat econòmica, especialment pel que fa a la disponibilitat de sòl per a activitats econòmiques i de la xarxa de serveis i d'infraestructures amb el suport de noves eines de governança territorial i econòmica.

A partir d'aquests reptes s'estableixen les 4 prioritats següents:

Prioritat 3. Productivitat, reindustrialització i economia del coneixement

Prioritat 4. Capital humà i ocupació

Prioritat 5. Capitalitat econòmica i projecció exterior

Prioritat 6. Governança per una nova economia

PRIORITAT 3

PRODUCTIVITAT, REINDUSTRIALITZACIÓ I ECONOMIA DEL CONEIXEMENT

L'evolució de l'economia mundial, particularment durant els darrers 25 anys, ha evolucionat de tal manera que molts dels paràmetres que regien el model de societat industrial i postindustrial clàssica han quedat desfasats.

Actualment, cal pensar en nous aspectes que aportin elements de valor per enfortir l'economia metropolitana i fer-la adequada al mercat global i als reptes econòmics que es plantegen en aquest moment. Caldria, doncs, definir estratègies i intervencions orientades als objectius previstos:

- Serà necessari enfortir els sectors amb més potencial industrial i valor afegit, apostant per sectors estratègics, punters, generadors d'ocupació i emprenedoria i creadors de sinergies al territori. En aquest sentit, la política de reindustrialització es converteix en un element clau.



- Aquesta intervenció ha d'estar garantida amb el recolzament d'infraestructures adients i d'una logística avançada des d'una perspectiva de sostenibilitat ambiental.”
- Per a la consecució d'aquests objectius, també serà necessari reformular i millorar els polígons d'activitat econòmica existent, captar noves inversions i potenciar la dotació de serveis adequats a la realitat actual.”
- En aquest sentit, un altre element necessari és una política de transferència de tecnologia i coneixement com a element clau per impulsar polítiques econòmiques generadores de valor afegit i provocadores de sinergies intraterritorials.

Després d'aquests elements contextuais, es proposen els següents objectius i iniciatives en 3 línies d'intervenció:

- ♦ **L'activitat econòmica de l'AMB. El paper de la reindustrialització**
- ♦ **Espais de producció i prestació de serveis**
- ♦ **Creació de coneixement, universitats i transferència de tecnologia**

OBJECTIUS I INICIATIVES

Enfortir i incentivar els sectors amb més potencial industrial i generadors de valor afegit.

- Impuls metropolità d'un conjunt de mesures de planificació, d'implantació d'infraestructures, de suport a les pimes i empreses, i de foment de creació i empremadoria per afavorir la inversió productiva i la creació d'ocupació.
- Potenciació dels àmbits de recerca biomèdica, logística, indústria aeronàutica (sectors clau per la seva capacitat de generar alt valor afegit), i dels processos per a la renovació de sectors industrials més tradicionals (automòbil, fabricació de maquinària, química, disseny, moda...).
- Promoció de mesures per donar suport a la reindustrialització del màxim de sectors productius.

- Impuls de projectes d'economia verda de manera coordinada amb altres àrees de l'AMB, concretament: eficiència energètica, energies renovables, vehicle elèctric/híbrid i aigües residuals, generant nous productes tenint en compte el factor de l'R+D i ambiental.
- Definició de les cinc àrees de territoris clau (aeroport -port i corredor del Llobregat, Zona Franca / La Sagrera Alta Velocitat-Pla Besòs / Sincrotró-Parc de l'Alba i B-30 / Front Litoral) que conformaran els espais centrals de les estratègies de desenvolupament global dels respectius territoris.
- Impuls de la diversificació dels mercats d'exportació, amb l'objectiu d'identificar i potenciar mercats de nínxol en els quals les pimes de l'AMB siguin competitives.
- Impuls de mecanismes que facilitin l'accés de la indústria, especialment de les pimes, als instruments de finançament, tant de curt com de llarg termini, propiciant vies de col·laboració amb les institucions financeres més arrelades al territori de l'AMB.
- Impuls de mesures correctives de les febleses identificades mitjançant actuacions de suport directe a les pimes, formació, suport a l'exportació i recerca de finançament.
- Afavoriment de mesures necessàries per facilitar la competitivitat, donant suport als serveis per a la indústria, l'activitat econòmica i la simplificació de la relació amb l'Administració, i amb iniciatives que contemplin l'enfortiment de la cadena de valor.

Potenciar i reforçar l'elevada especialització industrial, facilitant la recerca de nous nínxols de mercat, augmentant els nivells d'ocupació i fomentant la inversió productiva i la competitivitat amb la incorporació del canvi tecnològic.

- Estímul de la diversificació dels mercats de destí, identificant i potenciant mercats de nínxol en els quals les pimes de l'AMB puguin ser competitives.
- Desplegament d'actuacions, en concertació amb els sectors empresarials i de recerca i centres d'excel·lència, per especialitzar la producció en el seu vessant tecnològic.
- Potenciació de mesures de coordinació i cooperació entre empreses per superar la limitació que comporta la reduïda dimensió de les empreses.
- Impuls de mecanismes que facilitin l'accés de la indústria, especialment de les pimes, als instruments de finançament, tant a curt com a llarg termini.
- Desenvolupament de mesures perquè la indústria fomenti la demanda local d'altres activitats industrials i de serveis dins el mateix territori.

Avançar en la transició cap a una economia verda, més productiva, menys dependent de combustibles fòssils i més eficient en l'ús dels recursos.

- Impuls de polítiques i mesures per reduir la dependència energètica –que han d'estar en la línia dels objectius ambientals de l'Estratègia Europea 2020– i que permetin a l'AMB avançar cap a un model distribuït de generació elèctrica.
- Millora de l'abastament energètic per millorar la capacitat competitiva de les empreses.
- Promoció dels models productius que permetin més eficiència en l'ús de recursos, incentivant la certificació energètica i ambiental.

Impulsar els projectes d'activitat terciària i de serveis associats a l'activitat productiva, així com de suport al finançament.

- Recerca i implementació dels instruments de planificació urbana que potenciïn el paper dels serveis associats a l'activitat econòmica del territori, de cara a l'augment de la inversió productiva, al foment de l'exportació i al creixement dels sectors innovadors.
- Afavoriment de l'accés públic a les dades acumulades en el desenvolupament de la pròpia activitat (*open data*) per facilitar el coneixement de l'AMB, la creació d'empreses, l'ocupació i el lideratge tecnològic, buscant sinergies amb la capitalitat del Mobile World Congress.
- Establiment de protocols perquè les empreses i institucions dependents de l'AMB siguin estrictes en el compliment dels seus compromisos de pagament als proveïdors.
- Posada en marxa de vies de col·laboració amb les institucions financeres més arrelades al territori de l'AMB per facilitar el crèdit a les empreses.

Promoure la rendibilitat de l'activitat agrària present a l'AMB.

- Consolidació del Parc agrari com a espai de producció agrícola de proximitat, basat en criteris ecològics, promovent projectes d'agricultura metropolitana sostenible i competitiva.
- Dinamització de les activitats de transformació alimentàries, aprofitant la potencialitat de Mercabarna i de les cadenes de distribució més importants com un clúster de primera magnitud dins l'àmbit de la megaregió.

Impulsar espais emblemàtics i de valor afegit per generar i captar noves inversions.

- Desplegament d'iniciatives per a la captació d'inversió sota el paraigua de la marca Barcelona, com a referència de prestigi associada a l'activitat econòmica.
- Potenciació dels Àmbits de territoris clau, com a pistes d'aterratge per a la inversió i el desenvolupament, mitjançant la suma d'esforços i sinergies del territori.
- Promoció de la transformació dels polígons industrials per esdevenir seus tecnològiques de grans empreses amb un nou model d'activitat econòmica similar al model 22@.
- Desplegament d'una estratègia específica de captació d'inversió al Consorci de la Zona Franca com espai privilegiat de primer ordre de l'AMB, per capacitat logística, comunicació i disposició de sòl per a implantacions d'activitat amb necessitat de grans dimensions.
- Potenciació d'economies de xarxa en la definició de polígons industrials plurimunicipals.
- Promoció de polígons d'activitat basada en l'explotació dels avantatges derivats de l'existència de grans infraestructures de transport (aeroport, Sagrera, port).

Analitzar la realitat actual dels polígons d'activitat econòmica i crear línies d'intervenció en matèria de promoció i reconversió.

- Seguiment de l'estat d'ocupació i disponibilitat de serveis de tots els polígons del territori metropolità mitjançant estudis periòdics, creant un catàleg de millores necessàries.
- Desenvolupament d'un programa per a la millora dels serveis bàsics i especialitzats dels polígons.

- Reformulació del model de planejament de cara a la definició dels espais d'activitat econòmica en el territori a través del PDU.
- Estudi de la modificació dels usos planificats del sòl, de les tramitacions administratives, de les relacions empresarials, etc., en els casos necessaris, per permetre nous centres de producció basats en les indústries del coneixement.
- Definició dels projectes de reconversió urbanística i econòmica de polígons d'activitat econòmica (tipus 22@), integrant i impulsant la col·laboració entre centres de coneixement, administració i sector privat.
- Potenciació de la iniciativa legislativa en l'àmbit autonòmic per plantejar una acció a favor dels polígons.
- Desenvolupament dels instruments i nous models de gestió recollits en el marc del futur ordenament metropolità per avançar en nous sistemes de concertació publicoprivada.
- Manteniment de línies de suport per a municipis, actualitzant els seus polígons.

Crear una plataforma/sistema oberta sobre els serveis existents de les diferents administracions i agents de promoció econòmica sota la marca Barcelona.

- Creació del portal de coordinació de serveis "Invest in Barcelona".
- Creació i posada en marxa d'un sistema d'informació per a les empreses i l'emprenedoria OAE's (Oficines d'atenció a empreses), per facilitar informació sobre inversions i tràmits administratius.
- Definició dels productes i serveis que s'integraran sota la marca Barcelona en matèria de desenvolupament econòmic.

Identificar els espais de producció i la seva classificació en termes d'eficiència energètica.

- Desenvolupament del catàleg d'indicadors per poder classificar el grau d'intensitat de l'espai de producció en termes d'eficiència energètica.
- Impuls dels plans d'adequació energètica i de lluita contra el canvi climàtic a escala micro en el camp de l'activitat econòmica.
- Establiment d'un calendari formatiu per als diferents clústers productius relatius a l'aprofitament de recursos.
- Potenciació de la "marca verda" en els polígons d'activitat econòmica, en les indústries i empreses del territori metropolità, com a distintiu i certificat de qualitat productiva.

Continuar amb la potenciació de projectes vinculats a l'economia.

- Creació dels instruments per facilitar la tramitació i posada en marxa de projectes empresarials relacionats amb l'economia del coneixement, facilitant la formació professional del sector, l'accés a espais adients per desenvolupar les activitats i el suport a la viabilitat de l'emprenedoria.
- Amplificació dels models dinàmics i tecnològics de coordinació empresarial per als nous focus d'emprenedoria d'alt valor afegit, espais de coneixement, innovació i creativitat que cerquen la col·laboració entre empreses, centres de coneixement i les administracions.



- Impuls de la implicació de les universitats situades dins l'AMB en el desenvolupament econòmic dels diversos territoris metropolitans.
- Col·laboració amb l'estratègia d'especialització intel·ligent de Catalunya en el marc de la RIS3 europea (Research and innovation strategies for smart specialization).

Potenciar, des de l'AMB, els esforços en la millora de tots els aspectes relacionats amb la transferència tecnològica a les empreses i a l'emprenedoria.

- Potenciació en la capacitat inversora del territori metropolità en R+D mitjançant la col·laboració publicoprivada.
- Afavoriment dels projectes de les universitats que apostin per l'emprenedoria i de les iniciatives que ajudin a la reactivació econòmica, tot buscant mètodes de subvenció, reconeixement fiscal i qualitat, equiparant-les amb els estàndards europeus.

Aprofitar la sinergia de l'elevat reconeixement de les escoles de negoci per a la creació d'empreses intenses en coneixement o facilitar el canvi a les existents.

- Potenciació de les relacions entre les escoles de negocis i el món empresarial, creant borses de treball, intercanvis empresarials i projecció productiva.
- Promoció de la imatge internacional de potència competitiva en l'àmbit d'empreses intenses en coneixement, donant a conèixer el potencial del sector del territori metropolità i el seu posicionament.
- Establiment dels mecanismes d'estudis per a la creació de pols d'emprenedoria a partir de la col·laboració publicoprivada, viviers, acceleradors d'empreses...
- Desplegament de mesures necessàries per evitar que els joves abandonin el sistema educatiu, ajustant el sistema de formació a les necessitats del mercat de treball.
- Aprofitament l'oportunitat que atorga la redacció del PDU per definir el model d'equipaments formatius de futur relacionats amb les formacions professionals.

³ Revista Papers (número 54, monogràfic dedicat als escenaris territorials).



PRIORITAT 4

CAPITAL HUMÀ I OCUPACIÓ

Avui dia, i per diferents motius, la realitat del mercat de treball és summament crítica, tant pel que fa als processos d'adaptació del capital humà als nous reptes econòmics en matèria d'indústria i serveis, com a la necessitat de prestar atenció prioritària a la gran quantitat de població aturada, especialment als col·lectius més vulnerables laboralment i als joves.

En aquest context, s'haurà de pensar en els següents aspectes:

- L'ajuda a establir mecanismes de retorn a l'ocupació dels sectors més vulnerables i més afectats per la crisi, desplegant estratègies de formació i capacitat mirant cap als escenaris industrials i d'activitats des d'una perspectiva innovadora del capital humà.
- L'observació sistemàtica de l'evolució del mercat de treball per incidir de la manera més adient en aquest moment crític; preparar els recursos humans per a les noves realitats del mercat de treball i de l'evolució econòmica de l'entorn, i potenciar la igualtat d'oportunitats de les dones, així com la integració dels col·lectius amb més risc d'exclusió laboral.
- La lluita per evitar l'abandonament de joves del sistema educatiu, ajustant el sistema de formació a les necessitats del mercat de treball.
- L'aprofitament de la redacció del PDU per determinar quines són les necessitats dels equipaments formatius de futur.
- El desplegament d'actuacions perquè es retingui la inversió realitzada per potenciar l'àrea metropolitana de Barcelona com a zona de referència de coneixement i creativitat i s'aprofiti la gran activitat emprenedora com a potencial de competitivitat i de valoració del coneixement creat.

En aquest context es proposen les 3 línies d'intervenció següents:

- **Mercat de treball i ocupació**
- **Capital humà**
- **Creació d'empreses**

OBJECTIUS I INICIATIVES

Desplegar estratègies de formació i capacitació d'acord amb els futurs escenaris industrials i d'activitats econòmiques a l'AMB.

- Implementació de les mesures per facilitar la coordinació municipal en l'àmbit de les polítiques actives d'ocupació, l'intercanvi d'experiències i la millora de la formació.
- Impuls de la relació de les universitats i els centres de recerca amb les necessitats productives.
- Facilitació i potenciació de la formació dels diversos col·lectius en atur, o en expectatives de reciclatge, d'una manera personalitzada.
- Desplegament d'un seguit d'actuacions per retenir la inversió realitzada per potenciar l'àrea metropolitana de Barcelona com a zona de referència de coneixement i creativitat, i oferir espais i/o oportunitats als emprenedors, en funció de les necessitats locals, centrada en el projecte general d'adaptació tecnològica i organitzativa i de reindustrialització.
- Implementació dels projectes centrats en el reforç a la formació continuada, tant per als treballadors en actiu com per als aturats, i facilitant l'accés amb la conciliació familiar.
- Impuls i coordinació de les iniciatives d'aprenentatge de l'anglès, tant a nivell escolar com de formació per a adults.

Enfortir nous clústers productius i la seva capacitat per generar ocupació, tenint present les necessitats de reindustrialització, logístiques i de serveis.

- Impuls de mesures per potenciar la formació adequada per afrontar l'economia del coneixement.
- Aprofitament dels processos de concentració productiva de l'economia del coneixement de l'AMB per incentivar el retorn de professionals qualificats.
- Estudi de mesures específiques per a la retenció del talent, cercant mecanismes específics i projectes adequats a les necessitats d'aquests col·lectius.
- Potenciació de la creació d'ocupació, en especial de noves empreses lligades als Parcs científics i tecnològics, en àrees de serveis, així com de les activitats relacionades amb R+D.
- Promoció i impuls de l'activitat econòmica que té com a recurs productiu la creativitat, la cultura i el disseny.
- Impuls de projectes singulars en matèria de creació d'empresa i ocupació a partir de fórmules d'economia social i cooperativa.
- Exploració de projectes per a la creació d'un clúster de desenvolupament tecnològic relacionat amb el canvi climàtic i les energies alternatives.

Impulsar polítiques de millora del capital humà (formació i qualificació) dins el territori metropolità, potenciant mesures de suport a la productivitat.

- Ajuda i suport, a l'estudi en el marc del PDU, de les necessitats dels equipaments educatius de formació professional adequats als requeriments de futur.
- Coordinació d'iniciatives específiques publicoprivades per fomentar la productivitat amb actuacions adreçades a pimes, economia cooperativa i emprenedors.
- Impuls de mecanismes concrets, estables i eficients en la col·laboració que potenciïn la innovació i la capacitat dels RRHH de les empreses, amb atenció especial a les pimes.
- Elaboració d'un catàleg i d'un mètode de cooperació intermunicipal metropolità relacionat amb la formació contínua per al sector industrial.
- Promoció de les polítiques comunes per al desenvolupament de la igualtat d'oportunitats de les dones des de l'Agència de Desenvolupament Econòmic.

Fomentar projectes que treballin per a la disminució del nombre de joves que abandonen el sistema educatiu, ajustant l'oferta de formació a les necessitats del mercat de treball.

- Impuls dels processos d'adaptació de la Formació Professional a les necessitats de les empreses i dels estudiants, mitjançant fórmules com la FP dual.
- Potenciació de la inserció laboral dels joves que estudien FP, a través de la seva continuïtat en els cicles formatius fins a la consecució d'una titulació.
- Impuls de programes pilots d'inserció professional de l'FP en un projecte a quatre bandes: sistema FP, empresaris, agents socials i AMB, en una perspectiva territorial.
- Potenciació de programes que potenciïn les capacitats i habilitats adreçades a una millora de qualificació dels estudiants en llengües, en tecnologies de la informació i en capacitat d'emprenedoria.

Aprofitar la gran activitat emprenedora com a potencial de competitivitat i de valoració del coneixement creat, i afavorir processos d'emprenedoria.

- Promoció de mecanismes de facilitació per a la creació d'empreses, tot coordinant els diferents serveis de creació que existeixen al territori metropolità i subministrant informació sobre disponibilitats de sòl i espais (vivers d'empresa).
- Posicionament de l'àrea metropolitana de Barcelona com a zona d'èxit reconeguda, per tal de donar suport a l'activitat emprenedora, atreure i retenir talent i projectar-se al món.
- Acompanyament dels projectes emprenedors per facilitar la seva consolidació empresarial fomentant les estratègies de l'economia col·laborativa.

Augmentar l'emprenedoria en clústers d'innovació, tot facilitant l'expansió internacional i la consolidació dels projectes emprenedors existents.

- Potenciació de les iniciatives en activitats de més valor afegit, tot posant a disposició de l'emprenedoria els mecanismes de relació amb clústers, món acadèmic i suport públic.
- Facilitació de l'activitat exportadora, potenciant la incorporació de la innovació com a factor competitiu i els contactes entre empreses, centres tecnològics i universitats.

⁴ En aquest sentit, encara que la informació no estigui disponible per al territori metropolità sinó que en molts casos només ho està per a la província de Barcelona, les projeccions que es fan al llarg del treball corresponen a escenaris perfectament comprensibles dins de l'àmbit territorial a observar.

- Impuls del territori metropolità com a clúster d'emprenedoria "d'economia verda" i d'innovació de desenvolupament tecnològic basat en l'eficiència energètica, l'aprofitament de recursos, l'exploració de les energies renovables i la lluita contra el canvi climàtic.
- Impuls als projectes de creació d'empreses sota les fórmules d'economia col·laborativa i cooperativa.

PRIORITAT 5

CAPITALITAT ECONÒMICA I PROJECCIÓ EXTERIOR

Un dels pilars principals de l'AMB és la seva funció de capitalitat i la seva potencialitat com a marca que es projecta al món en diversos aspectes que inclouen des del "model Barcelona", com una certa forma de fer ciutat, fins a aspectes clau com la capacitat exportadora, matèria en la qual és líder a Espanya, o la puixança del seu comerç i turisme. En aquest context, caldrà pensar en els següents aspectes:

- El reforçament de la marca Barcelona en tots els seus aspectes com un element clau que afavoreix el posicionament internacional en l'entorn de la globalització.
- Cal potenciar l'activitat econòmica dels eixos comercials urbans, tenint en compte els processos de planificació que interactuen amb els nous reptes urbanístics i aporten cohesió social i territorial a les ciutats de la nostra metròpolis.
- L'elaboració d'estratègies adients per assolir l'eficiència i l'efectivitat en el marc dels processos de competitivitat internacional i interregional en relació amb els desafiaments dels mercats globals.
- La millora de tot el sistema de comunicació, particularment de les connexions intermodals, potenciant les infraestructures i les activitats logístiques.
- El manteniment i enfortiment de la competitivitat del sector del turisme, tot potenciant el creixement del nombre de turistes i estenent l'oferta al conjunt del territori metropolità.

En aquest context, es proposen les 4 línies d'intervenció següents:

- ♦ **Dinamització del comerç metropolità**
- ♦ **Potenciació de la capacitat exportadora**
- ♦ **Posicionament internacional. Atracció d'inversió**
- ♦ **Un turisme creixent**

OBJECTIUS I INICIATIVES

Establir dispositius de suport al comerç de proximitat, en tant que activitat econòmica de l'àmbit metropolità, incorporant en el PDU futur mesures de reforçament en aquest sentit.

- Impuls d'un procés de reflexió amb els municipis per aplicar instruments de suport al comerç com una branca clau de l'economia metropolitana.
- Promoció de la participació activa dels agents involucrats, municipis, cambres de comerç, associacions comercials, consumidors, etc., per potenciar l'activitat comercial com un servei més de les activitats associades (hostaleria, turisme, cultura), incorporant instruments de gestió col·lectiva de promoció comercial i de gestió de serveis (tipus Bussines Improvement Districts –BID, APEU...)



- Establir mecanismes de seguiment del sector de la distribució comercial i dels seus principals indicadors (establiments, sectors d'activitat, superfícies) amb tecnologies adequades (geolocalització).
- Impuls de la reflexió en el marc del PDU d'una nova proposta de disseny urbà a diferents escales i que tinguin en compte les condicions d'operació urbanística en les zones comercials.
- Incorporació, en la redacció dels projectes d'urbanització per a noves centralitats, de l'activitat comercial com a element estratègic de conformació del territori.
- Elaboració de noves propostes de reorganització de l'activitat comercial de proximitat per tal d'afavorir-ne l'accés, tenint present els consumidors, la distribució de les mercaderies i els serveis necessaris per donar resposta a la demanda.
- Impuls de la diversificació del comerç en àrees degradades amb el consens dels agents socials, i instauració de nous eixos comercials sota el criteri de la rehabilitació integral de barris per aprofitar noves dinàmiques d'activitat econòmica.

Aprofundir en els criteris de sostenibilitat en la planificació comercial, tant en aspectes ambientals com de mobilitat.

- Introducció dels criteris de sostenibilitat integral en la planificació de noves àrees comercials o de nuclis d'activitat comercial aïllats de les trames urbanes.
- Estudi de diversos models que permetin superar la ruptura potencial en el territori a través del diàleg amb els espais oberts propers a zones i eixos comercials.
- Elaboració de nous criteris en la remodelació o la intervenció de les zones comercials existents dins les trames urbanes que poden generar un xoc amb els criteris de sostenibilitat (recollida de brossa, contaminacions ambientals, acústiques, odoríferes...).
- Projecció de la prestació d'activitats econòmiques associades al comerç, a fi de no potenciar els desplaçaments a altres àrees i de retenir els consumidors aprofitant el desplegament dels plans de mobilitat.
- Elaboració de la proposta del pla d'infraestructures amb "visió comercial" per detectar i corregir les possibles mancances en la seva formulació.

Consolidar el nexa entre les polítiques d'habitatge i la promoció del comerç.

- Planificació de les noves ubicacions comercials tenint present la distribució poblacional, els fluxos de comunicació, l'estructuració de la trama urbana, la competència comercial, etc.
- Impuls dels models que comptin amb àrees o zones comercials properes per abastir amb facilitat el consum bàsic i de proximitat en les noves planificacions d'habitatge.
- Intervenció activa en les polítiques de rehabilitació dels habitatges, coordinada amb accions de millora del teixit comercial.

Millorar la competitivitat internacional en relació amb els reptes dels mercats globals.

- Facilitació de l'accés de les empreses als serveis d'ajuda a l'exportació ja existents.
- Impuls de mesures per facilitar la diversificació i reduir la dependència de pocs mercats.
- Creació dels canals i de la connectivitat necessaris per alleugerir les tramitacions duaneres i facilitar la logística.
- Impuls de les actuacions que afavoreixin la reinversió de part dels guanys dels processos d'exportació/importació en la millora de les condicions de l'entorn dels processos productius, particularment en els d'innovació i d'augment de la productivitat.
- Millora de l'abastiment energètic, per no afectar la capacitat competitiva de les empreses, a través de la reducció de la dependència i aplicant l'estratègia Europea 2020 (+ 20 % de l'eficiència energètica, - 20 % de les emissions de GEH i + 20 % d'energies renovables).

Establir connexions intermodals eficients i de gran capacitat amb els principals mercats de consum, consolidant les activitats logístiques.

- Facilitació de la connexió dels centres productius de Barcelona amb els mercats de consum/destinació, garantint la multimodalitat de transport.
- Impuls de la suficiència dels serveis de transport aeri i marítim per facilitar les exportacions de sectors i productes d'alt valor afegit.
- Planificació de les activitats de logística per donar resposta a les necessitats importadores i exportadores de mercaderies i de béns de consum, facilitant la distribució pel territori.
- Potenciació de la combinació intermodal del transport i impuls del ferroviari per a la distribució de mercaderies.

Aprofundir en les sinergies entre les empreses dels sectors més dinàmics, els centres de recerca i de disseny i els productes d'alta intensitat en coneixement aixoplugats sota el paraigües de la marca Barcelona.

- Aprofundiment dels sectors d'activitat intensa en coneixement (automòbil, mecànica, química, farmàcia, TIC) que poden impulsar sinergies entre els centres universitaris i els centres de disseny.
- Impuls de la projecció exterior de la marca Barcelona en tots els aspectes que afecten la potencialitat de la participació del territori metropolità en el mercat global.
- Millora del comerç exportador dels productes d'intensitat alta, tot alineant les inversions realitzades en ciència i innovació amb els resultats obtinguts.



- Impuls de mesures per afavorir la transferència de coneixement creat dins el sistema de ciència i tecnologia a les empreses, afavorint les exportacions d'intensitat alta de coneixement.

Impulsar la simplificació i coordinació de tots els processos administratius relacionats amb l'activitat econòmica del territori metropolità.

- Impuls de les mesures necessàries per facilitar la simplificació i coordinació dels processos administratius relacionats amb l'activitat econòmica.
- Potenciació de l'ús de les noves tecnologies per a les activitats de promoció econòmica i per atreure noves activitats.

Potenciar les sinergies entre les escoles de negocis i l'entorn que els propiciï per enfortir l'activitat econòmica actual i atreure'n de nova.

- Impuls de les sinergies per fer negocis, crear noves empreses, nova ocupació i avançar cap a l'economia del coneixement.
- Aprofitament de la capitalitat de les telecomunicacions GSM per atreure nova activitat econòmica d'alt valor afegit i relacionada amb les tecnologies de les *Smart Cities*.
- Impuls i desenvolupament d'iniciatives, en col·laboració amb altres administracions locals, per atreure inversió estrangera i assessorar el seu establiment.

Fer atractius els àmbits de clústers empresarials que existeixen a l'AMB.

- Manteniment del posicionament de prestigi internacional de Barcelona, com a entorn per fer negocis, fires, exposicions i congressos, amb la cooperació de les escoles de negocis.
- Desplegament d'actuacions per mantenir i ampliar les fires de gran projecció en termes econòmics i d'innovació (Construmat, Alimentària, Mobile Congress, The Brandery, Saló de l'Automòbil), tot potenciant la participació de les empreses de la regió de manera més activa i integrada.

Augmentar i reforçar la imatge/marca internacional de Barcelona com a ciutat turística i potenciar una redistribució del turisme cap a la resta de la metròpolis.

- Potenciació de la “marca Barcelona” com a segell per a la promoció internacional de tot el territori metropolità, impulsant plataformes compartides entre el sector públic i el partenariat privat.
- Potenciació de la competitivitat del sector del turisme, garantint la qualitat de serveis i la capacitat d'absorció de les seves demandes per convertir-lo en pol d'atracció.
- Estudi del posicionament de Barcelona en relació amb altres destins que competeixen, cercant orientacions als processos de millora contínua d'equipaments, d'acolliment, etc.
- Foment d'una actualització i professionalització de les activitats de serveis de comerç, restauració i hoteleria per millorar la qualitat, tant de l'ocupació com dels serveis.
- Manteniment i reforçament de la bona imatge internacional de Barcelona a través del foment als grans esdeveniments.
- Impuls de mesures per a la desconcentració del turisme a altres zones de Barcelona, per tal d'evitar un excés de dependència de la indústria turística, explorant les potencialitats dels entorns i espais naturals metropolitans com nous punts d'interès.
- Aprofitament del trànsit turístic per impulsar connexions aèries i marítimes, tant per al turisme convencional com per al de negocis.
- Potenciar la innovació en el sector turístic per tal de poder oferir als turistes i als nous perfils de turistes noves experiències per a que gaudeixin de tot el patrimoni natural i cultural existent.
- Reforçar la imatge/marca internacional de Barcelona com a ciutat turística i potenciar una redistribució del turisme cap a les altres àrees urbanes del territori metropolità.
- Impulsar la col·laboració tant público privada com pública pública i privada privada entre tots els actors implicats en el turisme (transport, allotjament, activitats, neteja, informadors etc.), en aquest àmbit, l'AMB hauria d'assumir un rol de lideratge entre les diferents administracions locals.
- Promovent la sostenibilitat de l'activitat turística millorant la xarxa de transport públic i potenciar el desplaçament en bicicleta i en vehicle elèctric, augmentat la xarxa de punts de recarrega.
- Facilitar la convivència entres les activitats turístiques i la resta d'activitats, tant productives com lúdiques.
- Planificar els equipaments, així com els seus serveis, per tal d'adaptar-los a possibles augments de l'oferta turística.
- Potenciar possibles creixements turístics i àrees d'influència econòmica al voltant de centres comercials i d'oci vinculats a infraestructures com nusos d'autopistes o línies de ferrocarril.
- Reforçar i ampliar la interrelació entre el fet turístic i el comerç local, reforçant les intervencions de promoció, dinamització i facilitat de l'accessibilitat en zones de concentració comercial promovent el increment de la despesa dels turistes.



- Explorar les potencialitats dels entorns i espais naturals metropolitans com a referents d'atracció per a un turisme mediambiental i com a oferta complementària als visitants per negocis.

PRIORITAT 6

GOVERNANÇA PER UNA NOVA ECONOMIA

El projecte de desenvolupament econòmic del territori metropolità ha de comptar amb variables definides en aspectes claus relacionat amb el territori, i dins d'aquest enfocament les infraestructures de telecomunicacions i els aspectes de governança cobren un paper rellevant. En aquest context cal que:

- Es plantegin les decisions estratègiques que afecten les relacions entre tecnologia i les administracions públiques, donant resposta a la connectivitat a mig i llarg termini en matèria de les TIC d'acord amb les apostes de model de societat.
- Es revertixi la tendència a disminuir l'acció pública sobre el sector de les TIC fent que l'administració intervingui en la planificació de les xarxes i serveis de telecomunicacions.
- Es consolidi la cobertura de les xarxes amb els serveis més avançats, la inversió en les millors tecnologies disponibles de xarxa, i la interconnexió de seus municipals.
- Es potenciï la legislació i la normativa perquè les TIC siguin assimilades a la figura de servei universal, fent que d'aquesta manera, per exemple, les zones amb menys densitat de població gaudeixin de serveis que permetin l'establiment d'activitat econòmica i el desplegament de serveis públics basats en les TIC.

- S'afavoreixi el lligam i coordinació intermunicipal per augmentar la competitivitat, tot potenciant la coordinació i la transversalitat de les actuacions.
- Es coordinin les accions per al desenvolupament econòmic amb els actors econòmics, socials i institucionals per potenciar noves estratègies i eines de governança.
- Es coordini i impulsi les actuacions des de l'Àrea de Desenvolupament Econòmic de l'AMB, enfortint la interacció entre els diferents àmbits d'actuació i establint en el marc de l'Observatori de Polítiques Metropolitanas una línia de treball sobre els impactes econòmics al territori.

En aquest context, es proposen les 2 línies d'intervenció següents:

- ♦ **Infraestructures de telecomunicacions**
- ♦ **Eines per a una nova governança de l'economia**

OBJECTIUS I INICIATIVES

Fer que la direcció política i tècnica de les administracions públiques esdevingui activa i participativa en les decisions estratègiques sobre tecnologia.

- Connexió de les estratègies en matèria de les TIC amb la necessitat d'actuar en aspectes clau relacionats amb el desenvolupament territorial social, econòmic i tecnològic.
- Augment de la capacitat de les institucions i ens locals per condicionar la planificació a petita escala de les xarxes i serveis de telecomunicacions per part dels operadors.
- Conservació de la capacitat de les entitats locals de ser un actor de mercat en l'àmbit de les xarxes i serveis de telecomunicacions.
- Promoció del territori metropolità com un espai amb sentit propi pel que fa a la planificació i al seguiment de l'evolució de les xarxes d'operadores de telecomunicacions.
- Creació d'un grup de treball sota la fórmula de comitè director interdisciplinari de polítiques basades en les TIC, tot garantint la coordinació i l'adequació a les prioritats polítiques generals.

Impulsar la creació d'una taula de desplegament d'infraestructures a l'AMB amb totes les operadores i Localret, per tal d'obtenir regularment informació sobre la disponibilitat d'accés a xarxes i serveis.

- Consolidació de la cobertura de les xarxes en els serveis més avançats del territori metropolità i foment de la inversió en les millors tecnologies disponibles de xarxa.
- Assoliment de la confluència de totes les xarxes pròpies de fibra òptica d'interconnexió de seus municipals de l'AMB.
- Impuls de projectes específics des de la participació local, com el Pla idigital, el Pla Xfocat i les anelles sectorials de tipus industrial, cultural, etc.
- Formulació d'un pla d'infraestructures i serveis basats en les TIC, destinat a les persones i a les empreses, que entronqui amb les planificacions europees, espanyoles i catalanes (per beneficiar-se de finançament).

Promoure mesures de governança que responguin a les necessitats actuals i futures per a la gestió de les TIC en l'àmbit metropolità.

- Creació, dins l'àmbit de l'AMB i amb la participació i suport tècnic de Localret, d'un fòrum de responsables de l'AMB amb responsables dels municipis de l'AMB.
- Impuls d'accions comunes en el marc de Localret i de la FEMP per posar en valor la necessitat que els ens locals siguin tinguts en compte com a part rellevant en l'àmbit de la construcció de xarxes.
- Coordinació de les enquestes de serveis municipals, incorporant-hi preguntes sobre les disponibilitats d'accés a xarxes dels ciutadans dels municipis metropolitans.

Afavorir el lligam i la coordinació intermunicipal per augmentar la competitivitat.

- Impuls de la interrelació i cooperació entre els municipis de l'AMB per augmentar la capacitat d'impacte de les polítiques locals de desenvolupament econòmic a través de polítiques comunes.
- Creació d'un banc de bones pràctiques en matèria de desenvolupament econòmic per garantir la transferència entre les diverses experiències del territori metropolità.
- Aportació d'orientacions estratègiques i desenvolupament de les eines d'anàlisi i prospectiva establertes en el Pla Director Urbanístic Metropolità.

Coordinar les accions relatives al desenvolupament econòmic amb les entitats i els agents que fan accions de promoció econòmica.

- Potenciació de l'Agència Metropolitana de Desenvolupament Econòmic per impulsar i coordinar les iniciatives i accions de reactivació econòmica i de creació d'ocupació.
- Coordinació de les actuacions amb tots els responsables de promoció econòmica de cada un dels municipis metropolitans, així com amb els agents principals que actuen en aquest àmbit (Fira, cambres, ACCIÓ, agents socials...).
- Coordinació de les accions i la informació entre l'Àrea de planificació estratègica de l'AMB, l'IERMB i el Pla Estratègic Metropolità de Barcelona.
- Impuls d'un nou model de participació de l'AMB en la gestió dels grans operadors com l'aeroport, la Fira i el port.
- Desplegament de noves eines de governança del desenvolupament econòmic a l'AMB per propiciar una interacció i col·laboració intensa entre tots els actors.
- Potenciació d'experiències singulars de cooperació i col·laboració publicoprivada en àmbits d'activitat econòmica concreta, com ara fons per a emprenedors i pimes, projectes de construcció i gestió d'infraestructures, etc.

Crear mecanismes de coordinació i impuls d'actuacions des de l'Àrea de desenvolupament econòmic de l'AMB.

- Identificació de les àrees d'actuació preferent i establiment d'un pla d'acció per al desenvolupament d'activitats en aquestes àrees.
- Elaboració i desenvolupament de plans com "L'observatori de la qualitat del servei de l'administració a les empreses" i "L'observatori de la qualitat del servei dels subministraments a les empreses".



EIX ESTRATÈGIC: SOSTENIBILITAT AMBIENTAL

PRIORITAT 7. LLUITA CONTRA EL CANVI CLIMÀTIC

PRIORITAT 8. EFICIÈNCIA EN L'ÚS DELS RECURSOS, PER UNA ECONOMIA VERDA
I BAIXA EN CARBONI

L'Àrea Metropolitana de Barcelona (AMB), com la resta de grans aglomeracions urbanes contemporànies, afronta una sèrie de reptes ambientals, tant globals com locals, derivats del seu propi funcionament. És a les metròpolis on es consumeixen gran part dels recursos naturals del planeta (energia, aigua, materials), i on es generen bona part de les emissions de gasos d'efecte hivernacle (canvi climàtic) i dels residus (sòlids urbans, aigües residuals). També és a les metròpolis on es produeixen certes problemàtiques ambientals amb incidència potencial sobre la salut pública (contaminació atmosfèrica, acústica) i on s'exerceixen fortes pressions sobre els espais naturals (pèrdua d'hàbitats, fragmentació del paisatge). No obstant això, les metròpolis també concentren activitat, coneixement, cultura, innovació, etc. i, per tant, tenen un enorme potencial en el benestar de les persones i la sostenibilitat del territori (econòmica, social i ambiental). En conseqüència, les àrees metropolitanes són fonamentals en el camí cap a un desenvolupament més sostenible.

Barcelona i el seu territori metropolità constitueixen un sistema urbà amb una destacada projecció internacional que, des de fa anys, ha tingut present els aspectes ambientals en la seva planificació, creixement i gestió. D'acord amb les competències que li han estat assignades, l'AMB ha esmerçat importants esforços en la gestió del cicle de l'aigua i el tractament d'aigües residuals. Quant als residus, s'han establert sistemes de tractament i s'ha implementat la recollida selectiva. Des del punt de vista de l'eficiència energètica, s'ha dut a terme un procés de millora tecnològica en les centrals de generació, a més de produir-se un increment de la seva capacitat. Pel que fa a la contaminació atmosfèrica (partícules en suspensió, òxids de nitrogen), existeix una gran preocupació pel tema i s'està fent un seguiment del Pla d'actuació per a la millora de la qualitat de l'aire, alhora que s'està desenvolupant el Pla metropolità de mobilitat urbana, com una aposta decidida per afrontar aquesta problemàtica. L'ús del transport públic s'ha incrementat en els darrers anys, igual que ho ha fet la mobilitat activa (a peu i en bicicleta). Un altre dels esforços més importants ha estat el de millorar la qualitat de vida a les ciutats per mitjà d'una recuperació de l'espai públic (ampliant voreres, recuperant sòls industrials, rehabilitant barris antics, soterrant infraestructures). En relació amb la gestió dels espais naturals, s'ha millorat la qualitat ambiental, el manteniment i la gestió de les platges metropolitanes, i s'ha intervingut en els rius i en els parcs de caràcter metropolità.

Pel que fa al resultat d'aquestes polítiques desenvolupades la qualitat de molts vectors ambientals ha millorat significativament al llarg de les darreres dècades (disminució del consum d'aigua, disminució de la generació de residus, augment de la recollida selectiva). L'increment d'eficiència energètica de les centrals ha comportat un creixement substancial d'autosuficiència, tot i que encara és un territori amb una gran dependència energètica. En relació amb els sistemes hídrics, la qualitat ecològica dels rius ha millorat considerablement gràcies a les millores que s'han fet en el sistema de sanejament. Pel que fa als espais oberts metropolitanos, tot i les fortes pressions que reben, es troben en una relativament bona representació d'hàbitats mediterranis, espais de ribera, zones humides, i de la biodiversitat que aquests paisatges sostenen. En general, en aquest període, la consciència ambiental ha augmentat, cosa que també ha comportat un augment de l'exigència ambiental per part dels ciutadans.

En un altre sentit però, no hi ha hagut una estratègia ambiental comuna, realitzada de forma sistèmica, al territori metropolità. Fins ara, els municipis han desplegat individualment les seves competències ambientals, i l'AMB els ha proveït de serveis, com els de tractament de residus, la depuració de les aigües, o de millores en el cicle de l'aigua. Però encara resten pendent grans reptes ambientals en diversos municipis metropolitanos, com ara la millora de la qualitat del medi urbà (persisteixen problemes de contaminació atmosfèrica i de soroll

que incideixen en la salut pública), dèficits en l'actual sistema energètic, eficiència dels recursos hídrics, gestió i tractament de residus, millora de la funcionalitat ecològica de la matriu territorial (fragmentació del territori, pèrdua de connectivitat ecològica...), tot això tenint en compte la qualitat de vida de la població.

L'actual reconeixement del territori metropolità com un sistema complex en què els processos socials, econòmics i ecològics interaccionen, palesa la necessitat de buscar noves formes de planificació i de governança on s'integrin els objectius de sostenibilitat d'una forma transversal en tots els sectors de planificació (urbanística, de mobilitat, d'espais naturals, energètica, de gestió del cicle de l'aigua i dels residus, de promoció econòmica, de polítiques socials). D'aquesta manera, es podrà augmentar la resiliència del territori davant pertorbacions (canvi climàtic, escassetat de recursos, crisi financera), tot mantenint la competitivitat econòmica, la funcionalitat ecològica del territori i la qualitat de vida de les persones. En aquests moments de conjuntura econòmica, a més d'un servei ecosistèmic a la societat sense substituït, el medi ambient hauria de ser un sector important en el qual esmerçar esforços en formació, educació, implantació d'empreses i creació d'activitat. Enfortir el desenvolupament d'una economia baixa en carboni en l'àmbit metropolità és una estratègia de doble guany: en l'àmbit local, afavoreix l'activitat econòmica i aconsegueix un model de creixement més inclusiu socialment i respectuós ambientalment, i des d'un punt de vista global, fa front al repte del canvi climàtic i a la pèrdua de capital natural.

En definitiva, l'AMB vol ser capdavantera en la millora del medi ambient localment i de forma global, prenent la iniciativa d'una economia baixa en carboni i eficient en l'ús dels recursos (en línia amb l'Estratègia Europa 2020). El Pla de sostenibilitat ambiental de l'AMB (PSAMB) ha de servir com a marc de referència per establir les línies estratègiques d'actuació comunes al territori metropolità, així com les mesures i accions concretes que s'han de desenvolupar.

En aquest context, i quant a la sostenibilitat ambiental, la REM identifica 2 reptes principals:

1. Com donar resposta per avançar cap a una economia baixa en carboni, per tal de consolidar l'equilibri territorial i productiu, respectant l'entorn i afavorint l'ús de noves maneres de consum i d'estalvi energètic.
2. Com avançar cap a un ús eficient dels recursos naturals i donar resposta a les necessitats de la ciutadania metropolitana del segle XXI.

En aquest sentit, ens proposem 2 prioritats:

- **Lluita contra el canvi climàtic**
- **Eficiència en l'ús dels recursos, per una economia verda i baixa en carboni**

PRIORITAT 7

LLUITA CONTRA EL CANVI CLIMÀTIC

La primera gran prioritat en termes de desenvolupament sostenible és la lluita contra el canvi climàtic, basada en una transició cap a una economia baixa en carboni. El repte, marcat per l'Estratègia Europa 2020 a través de tres objectius principals, és disminuir les emissions de gasos d'efecte hivernacle (GEH) un 20 % respecte a l'any base (1990), augmentar el pes de les energies renovables fins a un 20 % del consum final d'energia respecte a l'any base, i reduir un 20 % el consum d'energia respecte a l'escenari tendencial. Mentre que la UE està progressant cap al compliment d'aquests objectius, la Comissió Europea ha proposat un nou marc de política

climàtica i energètica integrada per al període que va fins a l'any 2030, per tal de garantir la certesa reguladora als inversors i un enfocament coordinat entre els estats membres.

Les ciutats, avui per avui, són les principals responsables de les emissions de GEH, ja que contribueixen en dues terceres parts del consum global d'energia. La majoria de les *Global Cities* estan desenvolupant polítiques, plans o programes per fer front als reptes en matèria de sostenibilitat i energia. L'element clau d'aquest procés serà la voluntat i l'esforç esmerçats a afrontar la mitigació i l'adaptació al canvi climàtic. La línia de futur serà aquesta, però també cal pensar en altres dimensions.

Algunes ciutats estan encarant el seu futur amb la introducció d'elements que les facin més resilents davant de fenòmens com el canvi climàtic o el *peak oil*. La resiliència és una aproximació nova, i no hi ha una metodologia única definida per aconseguir polítiques encaminades a incrementar-la. La Unió Europea incentiva les administracions locals (regions, metròpolis, ciutats) a alinear-se en aquest procés. Tanmateix, l'AMB, com també Catalunya i Espanya, encara és lluny d'aconseguir els objectius marcats en matèria energètica. Malgrat que la transició cap a una economia baixa en carboni no és responsabilitat directa i competencial de l'AMB ni dels ajuntaments –ja que la competència en la política energètica recau fonamentalment sobre altres administracions–, sí que resulta necessari crear condicions i afavorir oportunitats que possibilitin canvis substancials en el funcionament del sistema energètic

En aquest marc caldrà actuar perquè:

- Es redueixin les emissions que superen els límits establerts i acordats.
- S'estableixin polítiques, metodologies, processos i actuacions per fer front al canvi climàtic, adoptant una actitud més resilient.
- Es revisin els objectius en matèria de subministrament, gestió, eficàcia i eficiència de tots els aspectes relacionats amb la gestió sostenible del cicle de l'aigua.
- Es creïn condicions i oportunitats que possibilitin canvis substancials en el funcionament del sistema energètic i en els hàbits de la població pel que fa aquest consum.

En aquest context, es proposen dues línies d'intervenció (lluita contra el canvi climàtic i reducció de la contaminació), amb els corresponents objectius i iniciatives:

- ♦ **Mitigació i adaptació al canvi climàtic**
- ♦ **Reducció de la contaminació**

OBJECTIUS I INICIATIVES

Impulsar polítiques actives per a la mitigació de les emissions dels GEH.

- Desplegament de mesures específiques per identificar i analitzar els efectes del canvi climàtic en l'àmbit metropolità i intentar quantificar les emissions atribuïbles al territori metropolità.
- Establiment del pla d'acció per a la prevenció, mitigació i compensació d'emissions de GEH i impuls de mesures per a la reducció de les emissions de GEH en un 40 % el 2030.
- Establiment d'incentius a la reducció d'emissions i promoció de l'eficiència energètica d'edificis i del sector industrial.
- Afavoriment d'una mobilitat sostenible mitjançant la potenciació dels sistemes de transport de baixes emissions amb polítiques de suport directe de naturalesa informativa.



- Potenciació de la utilització d'energies renovables.
- Foment de processos per a l'autosuficiència i la generació distribuïda, així com de l'impuls de la disminució de la intensitat de la demanda energètica final.
- Extensió de l'estratègia de gestió del carboni, mitjançant plans d'acció per a la reducció d'emissions de CO₂.

Impulsar polítiques actives per a l'adaptació al canvi climàtic.

- Establiment d'una estratègia d'adaptació per als àmbits més vulnerables als efectes del canvi climàtic sobre el cicle de l'aigua: les zones inundables, les reserves estratègiques d'aigua, els aqüífers, les zones de recàrrega i les lleres dels rius metropolitans.
- Establiment d'una estratègia per minimitzar els efectes del canvi climàtic sobre la biodiversitat de les masses forestals, el parc agrari i els parcs metropolitans.
- Definició d'una estratègia per preservar el sistema litoral metropolità dels riscos de vulnerabilitat: costa, ports i deltes.

Promoure polítiques i actuacions més resilientes davant el canvi climàtic.

- Incorporació dels principis de resiliència davant el canvi climàtic en la planificació de l'AMB.
- Realització d'un pla per a la resiliència de les infraestructures crítiques davant el canvi climàtic: energia, telecomunicacions, aigua, transport, equipaments sanitaris, etc.

Establir polítiques per a la governança per fer front als efectes del canvi climàtic.

- Potenciació dels actors en el treball en xarxa contra el canvi climàtic, impulsant processos que facilitin la implicació de la ciutadania, ja sigui de manera organitzada o individual.



- Millora dels sistemes d'informació i comunicació externa, així com a la mateixa organització.

Potenciar una gestió sostenible del cicle de l'aigua.

- Millora de l'eficiència en la utilització de l'aigua en tot el seu cicle.
- Promoció dels plans i programes de millora de la qualitat ecològica dels rius i el litoral.
- Optimització del control de les activitats industrials que aboquen al sistema de sanejament.
- Manteniment de les polítiques de regeneració i reutilització de les aigües tractades a les depuradores, com a element cabdal de les polítiques de millora i eficiència i d'optimització dels recursos invertits.
- Impuls de mesures d'avaluació ambiental en instal·lacions de tractament i transport de l'aigua, i millora de la qualitat ecològica del medi receptor.

Augmentar els esforços en matèria de gestió i recuperació de sòls contaminats.

- Establiment d'un pla de gestió dels sòls contaminats, fet conjuntament amb els municipis afectats per aquesta problemàtica.
- Potenciació d'un pla de prevenció en matèria de sòls contaminats i establir un servei d'assessorament a tal efecte.

Millorar la qualitat ambiental de l'àrea metropolitana de Barcelona.

- Impuls d'un model de reducció i monitorització de la contaminació de l'aire i en especial de NOx i partícules.

- Afavoriment de mesures que puguin garantir una mobilitat sostenible, promovent una renovació progressiva de la flota de vehicles públics, flotes corporatives i taxis, i dels prestadors de serveis a les institucions metropolitanes, amb vehicles de baixa emissió.
- Millora dels programes de seguiment de la qualitat mediambiental, actuant sobre els focus emissors amb polítiques actives i dissuasives, particularment en els "punts negres".
- Desenvolupament i implantació de polítiques i eines de lluita contra la contaminació acústica que es dona als municipis, amb especial atenció a les zones properes a les grans infraestructures.
- Promoció d'accions per a la reducció i minimització de les molèsties per olors en les instal·lacions metropolitanes.

Reduir els *outputs* que es generen a causa del funcionament del sistema metabòlic urbà i mirar de tancar els cicles, per reduir les emissions i els residus generats.

- Consolidació d'un model de reducció de la generació de residus, i aproximar-nos al compliment dels objectius establerts en matèria de residus.
- Impuls d'un model de fiscalitat ambiental per potenciar la prevenció en la generació de residus, la separació de residus en origen, i més coherent amb el principi de "qui contamina, paga".
- Incorporació, en els processos d'educació i informació ambiental, de mesures que apuntin a la reducció del malbaratament alimentari.
- Reforçament dels processos de reaprofitament dels residus orgànics en el marc dels processos i la indústria agroalimentària.
- Continuació amb els projectes de minimització de la fracció resta, tot potenciant maximitzar la separació de residus valoritzables en origen.
- Foment de l'ecodisseny i la introducció del sistema DDR (dipòsit, devolució, retorn) per a envasos.
- Redacció del PMGRM per reduir la generació de residus i augmentar la reutilització i el reciclatge.
- Continuació de l'experimentació i, si és factible, de l'ampliació, desenvolupament i aprofitament energètic de la disposició de residus.

PRIORITAT 8

EFICIÈNCIA EN L'ÚS DELS RECURSOS, PER UNA ECONOMIA VERDA I BAIXA EN CARBONI

La millora de l'eficiència en tots els sentits és un aspecte clau. Eficiència energètica, en la gestió del cicle de l'aigua, en el transport, en tots els fluxos i, en definitiva, en el funcionament de la ciutat. Una millora de l'eficiència redueix les necessitats de recursos naturals i les externalitats que afecten el medi i les persones. La crisi global està fent replantejar no només l'economia, sinó també l'aprofitament dels recursos i el nostre estil de vida.

Per assolir una economia baixa en carboni, cal actuar especialment sobre la dependència dels combustibles fòssils i, de retruc, en l'estalvi i l'eficiència energètica, aspectes que ja han estat tractats en les línies d'actuació contra el canvi climàtic.



L'AMB ha d'esdevenir un autèntic motor de desenvolupament i d'implementació d'accions en l'àmbit de la sostenibilitat i en el marc de les seves competències. El territori metropolità ha de ser referència mundial en matèria de polítiques urbanes i metropolitanes que prioritzin les variables d'eficiència dels recursos energètics i la reducció dels efectes contaminants, així com d'impuls de projectes d'economia verda.

Entre d'altres, caldrà pensar en aquests aspectes:

- Identificació de les necessitats de reducció de la demanda i adaptació de les infraestructures energètiques per optimitzar l'aprofitament de recursos locals.
- Necessitat de disseny i impuls d'un model que apunti a la gestió sostenible del cicle de l'aigua.
- L'impuls de polítiques actives en matèria d'economia i compra verda.
- La promoció dels productes alimentaris locals o de proximitat, reactivant l'agricultura en l'entorn metropolità.
- Internalització dels costos ambientals i socials.
- Necessitat d'inserir la sostenibilitat en tots els àmbits de gestió dependents de l'AMB.

En aquest context, es proposen les 3 línies d'intervenció següents:

- Eficiència en l'ús dels recursos
- Potenciació de l'economia verda i baixa en carboni
- Un projecte de sostenibilitat ambiental per al conjunt de l'AMB

En aquest context, es proposen les tres línies d'intervenció següents:

- ♦ **Eficiència en l'ús de recursos**
- ♦ **Potenciació de l'economia verda i baixa en carboni**
- ♦ **Un projecte de sostenibilitat ambiental per al conjunt de l'AMB**

OBJECTIUS I INICIATIVES

Reduir la demanda energètica.

- Identificació i anàlisi de les magnituds i dels hàbits de consum energètic, per tenir eines que permetin informar i conscienciar la ciutadania i les institucions per tal d'elaborar polítiques de reducció de consum.
- Aposta decidida pel model de "transició energètica", planificació que camina cap a una economia sostenible per mitjà de l'energia renovable, l'eficiència energètica i el desenvolupament sostenible.
- Millora de l'eficiència energètica en els equipaments, espais i edificis públics, i en les infraestructures metropolitanes.
- Modernització de les xarxes energètiques cap a un sistema més *smart*, integrat en un model de generació distribuïda.
- Incentivació de projectes destinats a la rehabilitació dels edificis.
- Potenciació de sistemes de transport que consumeixin la menor quantitat possible de recursos energètics.

- Racionalització de les línies elèctriques de l'àrea metropolitana de Barcelona, sobretot en aquelles zones on les infraestructures energètiques tenen un fort impacte territorial i ambiental, com podria ser el cas del Parc Natural de Collserola.
- Promoció del reforç i mallat de les xarxes energètiques per obtenir unes infraestructures més resilients i millorar la seguretat i qualitat del subministrament

Impulsar un model de gestió sostenible del cicle de l'aigua.

- Millora de l'eficiència en la utilització de l'aigua en tot el seu cicle, continuant amb el treball per a la reducció de la demanda d'aigua.
- Afavoriment de la utilització de recursos hídrics alternatius: aigua freàtica, aigua regenerada, aigua pluvial, etc. per a usos no consumptius.
- Anàlisi dels recursos hídrics disponibles a mitjà i llarg termini per poder ser més resilients davant els episodis de sequera: millorar la permeabilització de les conques, actuar en les xarxes de drenatge del territori, d'abastament...
- Determinació de les zones del territori que són clau en el cicle de l'aigua, ja sigui per la seva vulnerabilitat o bé per ser emplaçaments estratègics que garanteixen la qualitat o la quantitat de l'aigua (recàrrega d'aquífers, zones vulnerables per inundacions, zones que milloren la qualitat de l'aigua, zones d'abocaments que empitjoren la seva qualitat...).
- Monitorització i sectorialització de la xarxa d'abastament per fer-la més eficient.
- Estudiar possibles fonts d'abastament per millorar la garantia de subministrament en episodis de sequera extrema.

Millorar la qualitat ecològica i l'aportació de valors dels espais oberts.

- Assumpció de la dinàmica dels sistemes naturals, treballant per mantenir o aconseguir una bona qualitat ecològica i per preservar la biodiversitat en benefici dels ecosistemes.
- Identificació i valoració dels serveis ambientals i dels espais oberts del territori metropolità.
- Estudi de sistemes de finançament per a serveis ambientals dels espais oberts no exclusivament dependents dels pressupostos públics.
- Establiment d'un veritable sistema d'espais oberts, sota el principi d'una gestió sostenible, racional i integral, tot tenint cura dels espais de transició i de les zones verdes.
- Identificació dels espais singulars pel que fa a la seva biodiversitat, ja sigui per les seves característiques pròpies o bé pel seu paper en la connectivitat del territori metropolità.
- Establiment de les zones de protecció per garantir la connectivitat ecològica i restaurar aquells elements connectors que tinguin una baixa funcionalitat ecològica.
- Impuls de la compatibilitat de l'ús social i la preservació dels espais naturals amb un adequat sistema de senyalització, informació i divulgació, i amb una correcta definició de la gestió de les zones protegides i del sòl no urbanitzable.

Promoure els productes alimentaris locals o de proximitat, amb reactivació de l'agricultura en l'entorn metropolità.

- Realització d'estudis sobre els aspectes mediambientals i socioeconòmics de l'agricultura urbana i periurbana del territori metropolità vinculada al sistema alimentari que permeti avaluar el seu paper en l'activitat econòmica.



- Coordinació de les polítiques municipals en relació amb l'agricultura urbana i periurbana per preservar la seva existència en tant que activitat de proximitat, garantint la seva viabilitat econòmica.
- Reforç dels vincles amb la producció agroalimentària de la Regió metropolitana per reforçar els canals curts de producció, distribució, comercialització i consum.
- Facilitació d'actuacions que recuperin i facin més eficients i rendibles els projectes agrícoles del territori metropolità, particularment els que es troben al Parc agrari.
- Potenciació de la marca agrícola metropolitana dins les polítiques d'activació econòmica i foment de la creació d'ocupació en el sector.

Estendre l'estratègia de gestió del carboni.

- Impuls de plans d'acció per a la mitigació d'emissions i reducció del CO₂, dels quals es pugui realitzar un seguiment des de l'AMB, i establiment d'estratègies concretes per a un desenvolupament baix en carboni al territori metropolità.
- Continuitat dels estudis dels probables efectes del canvi climàtic en l'àmbit metropolità, i identificació dels elements més vulnerables, així com de l'afectació a elements estratègics com el Parc agrari, els recursos hídrics del Llobregat, el litoral metropolità o els espais naturals.

Afavorir la reducció de costos econòmics i ambientals, mitjançant polítiques públiques de prevenció i reutilització de residus o la compra pública responsable.

- Impuls de la reflexió sobre el model de gestió de residus metropolità a partir de les conclusions de la Revisió del PMGRM 2009 - 2016.

- Afavoriment dels productes que generin menys residus, impulsant actuacions d'informació i de prevenció relacionades amb l'excés d'embalatge.

Impulsar polítiques d'economia verda.

- Priorització de les compres verdes per part de les institucions metropolitanes, amb l'elaboració d'un protocol específic al respecte que s'estengui al conjunt dels municipis del territori metropolità.
- Establiment de treballs conjunts entre tots els àmbits de l'AMB per posar eines i facilitar projectes d'empreses vinculades a sectors lligats amb iniciatives que treballen per a un model d'economia més sostenible ambientalment, com els processos de rehabilitació, regeneració, cogeneració, vehicle elèctric, eficiència energètica dels habitatges, etc. econòmica.
- Promoció d'accions d'educació ambiental que difonguin i potenciïn la compra verda.

Promoure la implantació d'energies renovables.

- Foment de l'autogeneració i de la generació distribuïda.
- Continuació del foment de la implantació d'energies renovables en tots els equipaments públics, tant metropolitans com municipals.
- Promoció per a la creació d'empreses i reconversió de les existents, en matèria d'energies renovables que desenvolupin línies de treball sobre el tema, per actuar directament en el món de l'habitatge i de l'activitat econòmica.
- Cerca de noves línies de suport a processos d'implantació d'energies renovables en barris i zones d'activitat econòmica.

Promoure la conservació de la funcionalitat dels sistemes naturals existents i aprofitar els espais disponibles dins el teixit urbà que puguin complir funcionalitats en els sistemes naturals.

- Impuls dels diversos serveis mediambientals al territori perquè com a agents actius d'observació i seguiment de la preservació dels sistemes naturals.
- Creació d'un model-protocol per avaluar la qualitat ecològica dels sistemes naturals.
- Impuls d'accions que facilitin usos compatibles en diversos sistemes naturals, superant la visió "pseudoconservacionista" en aquests àmbits.

Millorar la qualitat ambiental de la ciutat en diversos aspectes que són clau en la qualitat de vida i la mobilitat.

- Impuls del model de mobilitat sostenible en la promoció dels mitjans de transport públic, promoció de la bicicleta i dels desplaçaments a peu, sistemes per compartir vehicles i ús de vehicles de baixes emissions.
- Desplegament d'intervencions de promoció de la salut ambiental amb accions de millora de la qualitat de l'aire a través de la minimització de la contaminació atmosfèrica, acústica, odorífera i del control de plagues.

Incorporació de lectures ambientals i de sostenibilitat en tots els processos de planificació, implementació, gestió i avaluació.

- Impuls de polítiques ambientals transversals en tots els àmbits competencials en què intervé l'AMB, ja siguin edificis públics propis, centres de tractament especialitzats (com els ECOPARCS), flota de vehicles, etc.

- Desplegament de polítiques d'eficiència en la utilització dels recursos adreçades als ajuntaments per a una millor coordinació de plans i mesures relacionats amb la mobilitat, la compra conjunta o altres que es vegin reforçats amb el treball comú, a més de contribuir a l'eficiència energètica dels edificis municipals i de l'obra pública que desenvolupin.
- Potenciació de programes d'educació per afavorir la sostenibilitat: potenciació i millora de la comunicació, la sensibilització i l'educació ambiental; dels instruments transversals de planificació estratègica i dels mecanismes de participació ciutadana i de seguiment, adaptant plataformes i xarxes socials especialment a les noves realitats.
- Impuls d'una nova cultura de la sostenibilitat per donar visibilitat a la política ambiental de l'AMB: atracció d'esdeveniments, talent, imatge.
- Potenciació del reconeixement i homologació d'iniciatives sostenibilistes: escoles verdes, mercats "bio", consum responsable d'energia, etc.
- Suport a la implementació de les mesures dels plans d'acció d'energia sostenible (PAES) municipals.
- Promoció d'una coordinació de cara a polítiques comunes dels ajuntaments per compartir informació sobre taxes municipals (especialment de residus) i per facilitar l'establiment de criteris tècnics i de coordinació en les ordenances fiscals.
- Realització d'un seguiment en el si de l'AMB (a través de comissions interàrees) que permeti la implantació i el seguiment de les accions proposades.



EIX ESTRATÈGIC: MOBILITAT EFICIENT

PRIORITAT 9. GOVERNABILITAT I FINANÇAMENT DE LA MOBILITAT

PRIORITAT 10. GESTIÓ DEL TRANSPORT, LES XARXES I LES INFRAESTRUCTURES

PRIORITAT 11. LES XARXES EN LES NOVES DINÀMIQUES METROPOLITANES

La gestió i organització de les xarxes de transport i dels serveis a la mobilitat, capaços de donar resposta a l'elevada demanda de desplaçaments quotidians, és un dels trets característics de les conurbacions metropolitanes, perquè la seva competitivitat, social i econòmica, en un entorn globalitzat recau, en gran part, en la qualitat i l'eficiència d'aquest sistema. No s'ha d'oblidar que el dret a la mobilitat s'ha convertit en uns dels elements centrals que poden garantir la igualtat d'oportunitats de la ciutadania, donar satisfacció al seu dret d'accedir als béns i serveis per poder desenvolupar lliurement les activitats professionals i personals i, tanmateix, garantir els fluxos de mercaderies per al desenvolupament eficient de l'activitat econòmica.

Aquest sistema de transport ha d'assolir, doncs, el repte de garantir conjuntament la qualitat de vida i l'accessibilitat dels seus ciutadans, la cohesió social i la competitivitat de la seva estructura econòmica en un context de sostenibilitat global. En aquest sentit, s'ha de tenir present que el sector del transport és el que consumeix més energia i, alhora, genera impactes ambientals (particularment en la qualitat de l'aire) més importants. Es fa imprescindible, per tant, fer de la mobilitat i el transport un eix clau en les polítiques metropolitanes.

Durant les darreres dècades, a l'àrea metropolitana de Barcelona s'han realitzat nombroses actuacions d'ampliació i millora de les infraestructures de transports, tant pel que fa a la xarxa viària com a la xarxa ferroviària, i d'ampliació dels serveis de transport públic que hi operen. Totes elles amb la finalitat que el transport públic guanyi en qualitat, eficiència i integració. Així mateix, s'han desenvolupat altres mesures complementàries amb una important incidència en l'ús dels modes més sostenibles. Entre elles, cal destacar el paper integrador que han suposat la consolidació del sistema tarifari integrat en el conjunt de la regió metropolitana; les polítiques de regulació de l'aparcament en superfície d'alguns municipis metropolitans, o l'impuls de la bicicleta com a mitjà de transport quotidià, amb el sistema de bicicletes públiques Bicing de Barcelona o la xarxa d'aparcaments Bicibox.

En conjunt, pot afirmar-se que el model de mobilitat a la conurbació metropolitana és satisfactori pel que fa al pes dels desplaçaments caminant, però que encara té camí a recórrer pel que fa a l'ús del transport públic i de la bicicleta. En l'àmbit de la conurbació central, si bé hi ha algunes millores a fer, el grau de cobertura i qualitat del transport públic ha possibilitat un elevat nivell d'ús; a mesura que ens allunyem d'aquest àmbit central, la seva demanda disminueix, singularment en les relacions no radials, fruit de la inadeguació de l'oferta a aquest tipus de fluxos.

On es fa palès, però, un nivell de satisfacció menor del nostre model de mobilitat és en els desplaçaments en vehicle privat. Encara que les millores en l'extensió i qualitat de la xarxa de transport públic han permès incrementar la seva demanda, en conjunt, el seu creixement ha estat molt inferior a l'experimentat per la demanda de vehicle privat. De fet, la mobilitat intermunicipal se sosté bàsicament en aquest mode de transport. En conseqüència, els impactes sobre la qualitat de l'aire i la salut de les persones s'han intensificat.

Les raons que expliquen el predomini del mode privat en moltes de les relacions metropolitanes són múltiples, i cal vincular-les a aspectes infraestructurals i organitzatius. Entre ells: el sistema de finançament de la xarxa de transport públic, el marc regulador i institucional, la configuració de la xarxa de transport (i més especialment la xarxa ferroviària de serveis de rodalia) i, fins i tot, als hàbits i a la percepció dels ciutadans als quals s'ha de conscienciar que, a mitjà termini, el model vigent és difícilment sostenible i que cal un canvi de rumb.

Totes aquestes consideracions posen de manifest que, al territori metropolità de Barcelona, encara hi queden nombrosos reptes que caldrà superar en les properes dècades. Fa falta un compromís polític per emprendre actuacions de caràcter organitzatiu i infraestructural.



Xarxa de rodalies d'Adif. Font: Barcelona Regional

Aquests objectius depenen, entre d'altres, de la voluntat de l'AMB i els municipis, la maduresa dels projectes, el gran consens existent entre tots els actors, l'experimentació avançada i pionera de nous sistemes (com el cotxe elèctric i l'aposta per la bicicleta), el *know-how* acumulat o la potencialitat de les infraestructures futures. Tots són elements cabdals que ens permeten omplir d'expectatives positives el futur proper. Ara tocarà aprofundir i materialitzar les propostes en un context que, si bé és difícil, obre significatives possibilitats en un horitzó no massa llunyà.

La fita és desenvolupar un model de mobilitat metropolitana millori la qualitat de vida de les persones i la competitivitat de la seva economia, i per això cal, doncs, integrar sota una mateixa estratègia diversos instruments sectorials que intervenen en la mobilitat metropolitana. Així, els principals desafiaments/reptes són:

1. Com afrontem el canvi en la governança entre totes les entitats i els actors implicats, així com la garantia d'un finançament suficient tant en el pla d'inversions com en el del manteniment òptim del servei, i com enfoquem el planejament territorial i urbanístic.
2. Com realitzem la gestió del transport públic metropolità; com integrem totes les modalitats de transport, la distribució de la seva xarxa, la complementarietat i el solapament; com facilitem els intercanvis; quina política econòmica i tarifària s'ha d'aplicar; com es combinen i es planifiquen la xarxa viària i les infraestructures; com es dóna resposta a les grans infraestructures del port i l'aeroport, i com apostem, impulsem o regulem la distribució de mercaderies i la logística.
3. Com gestionem la demanda de mobilitat; com prioritzem la tipologia dels desplaçaments i els recorreguts; com establim una política d'aparcaments comuna, i com gestionem l'estalvi i la centralitat o polaritat dels fluxos.

A partir d'aquests reptes sorgeixen les prioritats següents:

Prioritat 9: Governabilitat i finançament de la mobilitat

Prioritat 10: Gestió del transport, les xarxes i les infraestructures

Prioritat 11: Les xarxes en les noves dinàmiques metropolitanes

PRIORITAT 9

GOVERNABILITAT I FINANÇAMENT DE LA MOBILITAT

El sistema de transport metropolità requereix un replantejament del paper de les diferents institucions: amb tantes administracions implicades es produeixen solapaments o buits i, en conjunt, la manca d'una administració de referència fa que els processos de planificació, decisió, projecció i execució es tornin extremament llargs (particularment, en l'àmbit del transport públic). Aquesta situació comporta l'existència de deficiències en la complementarietat dels diferents serveis de transport públic i, per tant, la manca d'un veritable sistema de transport integrat. En aquest context, tampoc no es troben resolts amb satisfacció els mecanismes de finançament del transport públic, ja que els acords són *ad hoc* i depenen de la conjuntura econòmica i política del moment. Addicionalment, encara hi ha un llarg camí per recórrer per millorar els processos de vinculació i integració entre la praxis de l'urbanisme i el desenvolupament del transport.

Així, doncs, els temes clau identificats que exigeixen donar resposta en aquesta prioritat afecten diversos aspectes que indiquem a continuació:

- La reordenació del marc institucional i organitzatiu en l'àmbit del transport i de la mobilitat.
- La dotació del sistema de transport públic metropolità d'un marc de finançament estable centrat en la millora i l'augment de l'eficiència.
- La construcció d'un model de definició i concreció dels mecanismes per a l'extensió dels serveis de transport metropolità en els 18 municipis de la resta del territori metropolità.
- L'establiment de mecanismes que facin més eficaç la vinculació de la mobilitat en totes les escales de planejament territorial i urbanístic metropolità.
- La cerca de nous models de governança i de canals de participació, concertats tècnicament i financerament, tot garantint la seva execució i posterior monitorització.
- La construcció d'un model de repartiment equitatiu de la secció dels carrers per encabir-hi tots els modes de transport en concurrència i no en competència per l'espai.
- L'harmonització entre el centre urbà i la perifèria urbana.

En aquest context es proposen les següents línies d'intervenció:

♦ **El model i la gestió del finançament de la mobilitat**

♦ **La mobilitat en el planejament territorial i urbanístic**

OBJECTIUS I INICIATIVES

Impulsar la reordenació del marc institucional per tal de donar una resposta més eficaç i eficient als problemes de transport i mobilitat.

- Definició del rol de cadascuna de les administracions amb competències en transport públic i mobilitat (Generalitat, ATM, AMB, ajuntaments i altres).
- Modificació del repartiment de competències respecte a les infraestructures de suport a la xarxa de mobilitat i dels serveis de transport públic.
- Impuls d'acords amb els ajuntaments, la Generalitat i les altres administracions per tal que el Pla de mobilitat urbana metropolitana tingui capacitat d'acció en aspectes de la gestió viària bàsica metropolitana.
- Assumpció del rol d'Autoritat en matèria de planificació i gestió de les infraestructures.
- Implementació d'un sistema de planificació eficaç i realista de projectes en infraestructures de mobilitat.
- Establiment d'una millor coordinació en la planificació i l'explotació dels serveis de transport públic col·lectiu dels diferents operadors en l'àmbit de l'AMB.

Establir un nou marc normatiu que reguli el finançament del transport públic, així com la recerca de fórmules de fiscalitat finalista.

- Creació d'un marc necessari de finançament estable del servei de transport metropolitana, amb l'elaboració de les lleis pertinents que fixin el compromís de l'Estat, la Generalitat, l'AMB i els ajuntaments.
- Racionalització de la despesa operativa del sistema per tal d'optimitzar i reorganitzar els recursos actuals.
- Revisió del model actual de taxes/impostos per homogeneïtzar criteris de participació en el finançament.
- Adequació i homogeneïtzació de la política tarifària actual i futura per fer front a les polítiques socials en matèria de transport públic.

Definir i concretar els mecanismes per a l'extensió dels serveis de transport metropolitana als 18 municipis de la segona corona metropolitana.

- Definició del model i programa d'extensió dels serveis de transport a la resta de municipis de l'AMB que encara no estan integrats.

Establir mètodes de treball, així com canals de participació i concertació, més eficaços per integrar millor la mobilitat i el transport en les polítiques d'ordenació territorial i urbanística.

- Definició del marc legal que faci que la mobilitat sostenible sigui un paràmetre ineludible a l'hora d'establir els criteris d'emplaçament de futurs equipaments i serveis.
- Establiment d'un model de planejament urbanístic general i derivat (aprofitant la posada en marxa del Pla director urbanístic metropolitana) que suposi el repartiment modal més sostenible possible, i que afavoreixi la possibilitat de revisar la solució urbanística.
- Agilització dels mecanismes de subvenció/finançament de nous serveis vinculats a nous desenvolupaments urbanístics o modificacions urbanístiques, per part de promotors o propietaris (estudis d'avaluació de la mobilitat generada).
- Impuls de noves metodologies de treball per tal que es defineixi millor el finançament de les propostes (programant les actuacions), i perquè el promotor i el propietari s'impliquin en el finançament del seu cost.

Definir uns paràmetres comuns de disseny urbà per tal d'harmonitzar tant com sigui possible la qualitat de l'espai públic amb la mobilitat en el conjunt de municipis metropolitans.

- Promoció d'un disseny del viari urbà comú, en diferents escales de planejament, que faciliti i tingui en compte les condicions d'operació del servei del transport públic en superfície, particularment de l'autobús.
- Revisió dels aspectes de les normes de disseny urbà que inclou el Decret 344/2006 a partir de l'experiència que té l'AMB en la redacció de projectes d'urbanització.
- Establiment d'un màxim de les places d'aparcament en superfície d'activitat.

PRIORITAT 10

GESTIÓ DEL TRANSPORT, LES XARXES I LES INFRAESTRUCTURES

El sistema de transport metropolità ha experimentat guanys i millores evidents en les darreres dècades, donant resposta al creixement de la demanda i també adaptant-se als nous reptes ambientals. Tot i aquestes millores, aquest sistema presenta algunes mancances que fan que, en determinats fluxos o tipus de mobilitat, el vehicle privat sigui encara predominant. Així, la mobilitat intermunicipal de persones, la mobilitat laboral i el transport de mercaderies se sostenen predominantment per modes motoritzats privats, contribuint de forma negativa en la qualitat ambiental i social del territori. Alguns dels factors explicatius són les mancances quant a intermodalitat i integració dels serveis, a deficiències de la xarxa ferroviària de rodalies, a ineficiències en les xarxes de transport de superfície en autobús i també a la logística i el transport de mercaderies.

Per fer un nou salt qualitatiu, caldrà pensar, entre altres, en els aspectes següents:

- L'actuació coordinada sobre la gestió i operació diàries dels serveis, tot potenciant la relació amb l'usuari del sistema. Quant al transport públic, les inversions no només suposarien increments de la xarxa; calen també inversions a més petita escala –i no ja infraestructurals– per tal que el sistema sigui menys feble i les xarxes s'integrin plenament.
- Proposta de mesures que jerarquitzin i mallin les vies de circulació, que, alhora, hauran de tenir una nova funció com a vies de suport al transport públic de superfície, per tal que aquest guanyi velocitat comercial.
- El plantejament de millores en la planificació i gestió del sector a mitjà i a llarg termini, en relació amb la logística i el transport de mercaderies, sempre sota el paradigma de la sostenibilitat. Caldria potenciar especialment el transport ferroviari com a alternativa al transport per carretera.
- Les actuacions que millorin el posicionament de Barcelona en un entorn globalitzat, molt lligades al fet de trobar nous marcs de diàleg entre les administracions i els gestors, així com a la millora de les infraestructures de connectivitat metropolitana. El port, l'aeroport i l'estació de Sants (i en un futur la Sagrera) són les principals infraestructures nodals de connexió del territori metropolità amb l'exterior, i els punts més importants d'entrada i sortida de mercaderies i de viatgers de Catalunya.

En aquest context, es proposen les 4 línies d'intervenció següents:

- ♦ **El transport públic metropolità**
- ♦ **La xarxa viària metropolitana**
- ♦ **Les grans infraestructures de transport i els nodes metropolitans**
- ♦ **La logística i el transport de mercaderies**

OBJECTIUS I INICIATIVES

Millorar el sistema tarifari i la complementarietat metro/tren/autobús/tramvia.

- Millora del sistema tarifari, establint les bases per reordenar el sistema aprofitant la implementació de la nova T-Mobilitat i del futur Centre d'informació i gestió del transport públic de Catalunya.
- Creació d'una visió integrada del conjunt de les línies d'autobús, independentment de l'operador.
- Promoció de la complementarietat del tramvia i de l'autobús, racionalitzant serveis.
- Desenvolupament de plataformes reservades per a autobusos, tant en vies urbanes com en vies interurbanes o d'alta capacitat.

Potenciar els intercanviadors modals.

- Impuls de la millora i la construcció d'intercanviadors i terminals d'autobusos de diferents escales en les principals entrades a les ciutats, d'acord amb l'establert al Pla director d'infraestructures 2011-2020, per ampliar el model més enllà dels intercanviadors de Sants, Estació del Nord i Sagrera Meridiana-TAV i el futur intercanviador de la Sagrera.
- Configuració d'un model de gestió i d'explotació dels intercanviadors i de les terminals d'autobusos.
- Desplegament de la gestió integrada de les tarifes de l'aparcament del vehicle privat amb els títols de transport (Park and Ride) en el conjunt d'intercanviadors, amb independència de la titularitat de l'aparcament.
- Ampliar, regular i millorar les condicions dels aparcaments d'intercanvi a les estacions ferroviàries (Park and Ride).
- Millora i ampliació dels sistemes d'informació en temps real de tots els serveis de transport públic de l'AMB, garantint la informació a les parades i també al llarg de l'itinerari.

Completar la xarxa de rodalies ferroviàries per respondre a la demanda de serveis futura i també per fer-la més fiable.

- Finalització de les actuacions a rodalies seguint les pautes del PDI i del Plan de infraestructuras ferroviarias de Cercanías de Barcelona 2015, del Ministerio de Fomento.
- Redefinició dels projectes pendents, com la línia orbital ferroviària, el túnel Diagonal Rodalies, i diverses ampliacions de línies en el subsistema de segona corona.

Millorar la capacitat de la xarxa d'FGC per absorbir la demanda existent i potencial.

- Execució de les obres nodals per millorar la funcionalitat, com la cua de maniobres a l'estació de la Plaça de Catalunya.

- Ampliació de la cobertura territorial de la xarxa d'FGC a Barcelona, creant noves centralitats urbanes (integració Vallès-Llobregat) i establint una nova connexió amb el Vallès.
- Desenvolupament d'un pla de millora d'estacions i eliminació de passos a nivell.

Continuar amb l'ampliació i millora de la xarxa de ferrocarril metropolità planificada, així com la del tramvia.

- Impuls de les actuacions en infraestructura (connexions, perllongaments, noves línies) i estacions de metro incloses al PDI 2011-2020, amb accions de rehabilitació i remodelació, adaptació d'estacions i adequació d'espais.
- Definició i execució de la connexió de les xarxes del Trambaix i del Trambesòs, per tal de donar continuïtat a l'eix de la Diagonal de Barcelona i ampliar l'abast territorial del tramvia.

Millorar els sistemes de transport de capacitat mitjana en superfície.

- Estudi de les necessitats dels sistemes de transport de capacitat mitjana en superfície.
- Estudi integral de l'impacte d'aquest sistema des del punt de vista de les connectivitats, congestió de la mobilitat, contaminació, interacció amb altres sistemes (entre altres factors), per tal d'ajustar al màxim la seva implantació.

Establir nous enllaços viaris i connexions, i millorar i augmentar la capacitat de determinades vies, així com construir noves vies i accessos.

- Impuls de perllongaments i ampliacions en vies del subsistema viari del Baix Llobregat i del Barcelonès Nord.
- Intervenció en rondes, accessos a l'estació de la Sagrera, accés viari al port, desdoblament de carreteres i vials de ronda.

Construir nous carrils bus interurbans i avaluar la possibilitat que siguin també aptes per a la circulació de turismes d'alta ocupació, així com de nous eixos reservats per al transport públic de superfície.

- Priorització dels següents eixos viaris i àmbits: Barcelona-Molins de Rei (B-23), accés a l'aeroport (B-22), Universitat Autònoma de Barcelona, Castelldefels-Barcelona (C-31 o C-32), Cerdanyola-Ripollet (N-150), Barberà-Sabadell, Barcelonès Nord i Montgat-Sant Adrià (C-31).
- Intervenció de manera prioritària en els següents corredors: Castelldefels-Cornellà (C-245), Santa Coloma-Sant Adrià (marge esquerre del Besòs), front marítim de Badalona, Badalona-Can Ruti, El Prat-Sant Boi i Cerdanyola-Sant Cugat.

Millorar l'eficiència i capacitat de l'aeroport per transformar-lo en un *hub* internacional.

- Impuls de la definició d'un nou model de gestió que doni resposta a les necessitats del sector turístic i de negocis, clau per al desenvolupament econòmic de Barcelona i el seu entorn metropolità, reivindicant una participació activa en el nou model de gestió.
- Foment de l'increment de vols internacionals i de noves companyies aèries.
- Desenvolupament de les estratègies de model d'aeroport empresarial, potenciant avantatges, localitzacions i requeriments, i orientat, fonamentalment, al transport de mercaderies.

- Impuls de l'execució de les infraestructures d'accés ferroviari a l'aeroport, així com dels accessos amb la xarxa de rodalies i el metro i, eventualment, amb altres sistemes que millorin la connectivitat (llançadores, etc.).

Promoure i integrar el port com a element competitiu i atractiu per a les empreses de l'àrea i les que s'hi vulguin localitzar en un futur.

- Millora dels accessos viaris.
- Implementació de les mesures de solució dels accessos ferroviaris.
- Impuls de la connexió entre Tarragona i Castellbisbal en ample internacional.

Promoure el desenvolupament de les infraestructures ferroviàries i viàries necessàries per facilitar la mobilitat de les mercaderies al port i en la seva àrea d'activitats logístiques.

- Impuls per a la creació de terminals de càrrega eficients i flexibles que permetin la càrrega de trens fins a minuts abans de la sortida, així com per a una gestió i informació de la localització i estat de la mercaderia de cara a l'usuari.
- Estudi de la viabilitat de desenvolupament de vials reservats al trànsit de vehicles pesants en els corredors metropolitans, on el transport de mercaderies té un pes molt elevat.

Impulsar l'alta velocitat ferroviària i l'estació de la Sagrera.

- Promoció d'una millora de la planificació i programació de la intermodalitat, en la seva vessant més àmplia, al futur intercanviador de la Sagrera.
- Establiment d'un treball conjunt amb les administracions competents per tal de poder tenir executades les obres de l'estació de la Sagrera al més aviat possible.

Impulsar la incorporació en la planificació general de la xarxa de transports i en el planejament urbanístic de les infraestructures logístiques i d'aquelles específiques del transport de mercaderies.

- Reivindicació del paper de l'AMB com a autoritat en matèria d'infraestructures (i, per tant, també d'infraestructures de suport per al transport de mercaderies) per tal de garantir el compliment dels objectius previstos.
- Millora de les infraestructures (xarxa i terminals) i dels serveis ferroviaris per tal d'augmentar la quota de mercaderies de llarga distància transportades amb aquest mitjà.
- Execució de manera peremptòria de la primera fase dels accessos ferroviaris al port en via única.
- Adequació de la xarxa viària metropolitana a les previsions futures de mobilitat de mercaderies, tenint en compte els seus efectes mediambientals i socials.
- Impuls de l'execució del corredor mediterrani ferroviari de mercaderies en un termini temporal assumible.
- Estudi dels mecanismes i de les actuacions de millora de la ronda litoral i estudiar la possibilitat d'implantar viaris exclusius per a la circulació de vehicles pesants, particularment en el corredor del Llobregat.

Intervenir en la reducció dràstica del nivell de contaminació i de perjudici ambiental.

- Promoció del canvi del parc de vehicles destinats a la distribució de mercaderies (a altres més ecològics i fins i tot híbrids o elèctrics), particularment a la DUM.



- Impuls del desenvolupament de microplataformes de distribució per a la DUM.

Promoure mesures de gestió de la mobilitat per millorar el sistema modal.

- Foment de l'optimització de l'eficiència del transport de mercaderies per carretera, amb polítiques de gestió de la mobilitat que no limitin només la circulació de vehicles.
- Impuls de l'homogeneïtzació de criteris en la normativa municipal sobre el sector, com aquells que fan referència als horaris de C/D, a la limitació d'accés en determinades zones de les ciutats o a la fiscalitat associada a aquest sector.
- Implementació de les millores en la informació i senyalització específica per a vehicles pesants en la xarxa viària metropolitana i urbana.

Ampliar el coneixement dels actors que formen part del sistema logístic i del transport de mercaderies, per augmentar la informació de què es disposa i equiparar-la a aquella disponible per al transport de persones.

- Impuls de la realització de l'Enquesta de mobilitat de mercaderies metropolitana.
- Impuls de la creació d'un òrgan específic que representi els diferents actors del sector en l'àmbit metropolità.

Incorporar noves estratègies d'interacció amb el sector logístic que permetin crear espais de transformació industrial de productes aprofitant el seu pas pel Port de Barcelona.

- Impuls d'un estudi que permeti identificar sectors industrials que podrien intervenir en el procés de transformació d'alguns productes aprofitant el pas pel nostre port.
- Cerca de models concrets i efectius per a l'aprofitament del pas de mercaderies per intervenir en la cadena de transformació de processos productius.

PRIORITAT 11

LES XARXES EN LES NOVES DINÀMIQUES METROPOLITANES

La gestió de la demanda de mobilitat és fonamental per tal d'incidir en el canvi d'hàbits de la població, per millorar l'eficiència del sistema de transport, per reduir l'accidentalitat viària i per reduir els seus impactes sobre el medi ambient i la salut de les persones. L'impacte acumulatiu d'un ampli conjunt d'estratègies de gestió de la demanda pot comportar canvis de comportament de la població i, conseqüentment, es pot produir una disminució dels costos externs que genera el sistema de transport.

Aquesta visió més global de les polítiques metropolitanes de transport; és a dir, d'aquelles que tracten de forma íntegra i sistèmica la xarxa de mobilitat, són fonamentals en el marc de l'estratègia futura de mobilitat al territori metropolità.

En conseqüència, cal abordar, entre altres, els aspectes següents:

- L'impuls d'un model ciutadà de mobilitat més equitatiu per millorar les condicions de circulació de les diferents xarxes de transport i, en concret, per prioritzar els sistemes de transport públic i col·lectiu i els desplaçaments a peu i amb bici, particularment en les relacions intermunicipals.
- La potenciació dels modes de transport d'ús quotidià saludables, com la bicicleta i els desplaçaments a peu.
- La promoció de l'ús racional del transport privat per tal de minimitzar els impactes sobre el medi ambient, l'espai urbà i la congestió de la xarxa viària. En aquest sentit, cal abordar la renovació del parc de vehicles o el paper de l'aparcament en destinació com a eina de gestió efectiva de la mobilitat.
- El desenvolupament de les polítiques de gestió de la mobilitat en els centres generadors de mobilitat.
- La incorporació del concepte *Smart City* en la gestió i operació de la xarxa de transports.

En aquest context, es proposa la línia d'intervenció següent:

♦ La gestió de la demanda de mobilitat

OBJECTIUS I INICIATIVES

Millorar les condicions de la mobilitat, de la xarxa infraestructural i dels serveis destinats a la mobilitat a peu i en bicicleta, tot maximitzant la seguretat en els desplaçaments.

- Creació de projectes de "camins segurs" per a determinats desplaçaments de mitja distància, dins o entre municipis, amb propostes de senyalització i mesures de seguretat vial concretes.
- Promoció i impuls de la cultura del desplaçament a peu i en bicicleta mitjançant campanyes específiques al respecte.
- Harmonització del marc normatiu (a partir d'ordenances) dels municipis metropolitanos pel que fa a la regulació de l'ús de la bicicleta a la ciutat.
- Foment de la bicicleta elèctrica.



- Foment dels aparcaments segurs i del registre i l'assegurança per a bicicletes.

Millorar la connectivitat i el funcionament de la xarxa viària, evitant el pas directe carrer-autopista.

- Millora de la connectivitat viària entre els municipis situats a banda i banda dels rius Llobregat i Besòs.
- Aplicació de les mesures de gestió del trànsit necessàries per tal d'esmortir el volum de vehicles que realitzen trajectes urbans a la xarxa viària principal, en coordinació amb la resta d'administracions implicades.

Implantar mesures per reduir els nivells de contaminació de l'aire.

- Estudi de la introducció de mesures com l'etiquetatge de vehicles, la disminució de tarifes en l'aparcament, l'exempció o reducció en l'impost de circulació, taxes ecològiques, o la definició de zones de baixa emissió on es restringeixi o es dissuadeixi l'accés de determinats vehicles contaminants.
- Foment i promoció de l'ús de vehicles amb sistemes de propulsió no derivats del petroli, com el vehicle elèctric (cotxe, moto, bicicleta), amb el desenvolupament i l'extensió d'una xarxa infraestructural per a la seva implementació en l'àmbit metropolità, i amb el suport d'altres mesures que incentivin el seu ús per part de la ciutadania.

Millorar la competitivitat del transport de superfície (autobús i tramvia), establint mesures per augmentar i garantir la velocitat comercial.

- Implementació d'ajustos de noves prioritats semafòriques.
- Aplicació de més disciplina viària i un sistema d'ordenació de les normatives i infraestructures.

Consolidar la política de racionalització en la utilització del vehicle privat amb mesures de gestió de l'aparcament i del trànsit.



- Promoció, en la mesura del possible, d'una política i regulació d'aparcaments més homogènia per al conjunt de ciutats (extensió de l'aparcament forà i residencial, control centralitzat, gestió tarifària integrada, etc.).
- Promoció de mesures de minimització de l'impacte sobre l'espai urbà de l'aparcament de les motocicletes i ciclomotors en els municipis metropolitans.
- Racionalització dels accessos a Barcelona a partir de la valoració d'implementació de mesures que fomentin un canvi modal.

Continuar la renovació de la flota de transport públic de superfície amb la incorporació de més vehicles sostenibles, en especial gas natural i sistemes híbrids amb motors elèctrics.

- Promoció de la monitorització del consum energètic i d'emissions de les flotes de transport públic.
- Extensió de l'ús dels vehicles elèctrics, híbrids i de baixa emissió en les flotes públiques de vehicles de l'AMB.

Continuar treballant per garantir la qualitat del servei de taxi metropolità, establint mesures que tinguin com a objectiu l'ús social d'aquest mitjà de transport.

- Promoció i extensió del canvi del parc de taxis a vehicles més sostenibles amb la fita d'un 70 % d'híbrids el 2022.
- Desenvolupament d'un pla de parades metropolità.

Promoure la introducció de millores tecnològiques i aprofitar les existents per augmentar l'eficiència en la gestió i operació diària dels serveis de transport públic col·lectiu a l'AMB.

- Facilitació de la incorporació d'aquestes eines en l'operativa diària de les empreses operadores dels serveis.
- Impuls del desenvolupament d'un centre d'ajut a l'explotació dels serveis de transport col·lectiu en autobusos metropolitans.

Millorar i unificar els diferents planificadors de rutes en transport públic existents, amb informació actualitzada.

- Facilitació de la introducció i la implementació d'aplicacions en l'àmbit de la mobilitat que aportin informació a la ciutadania per tal de prendre decisions oportunes abans i durant els seus trajectes.
- Promoció de l'ús de les xarxes socials per tal de donar i rebre informació sobre els serveis de transport metropolitans.

Introduir nous protocols de treball en el seguiment i la millora de les condicions de mobilitat, en col·laboració amb el Pacte Industrial de la Regió Metropolitana de Barcelona i altres entitats que representin altres sectors.

- Definició dels centres generadors de mobilitat amb més problemes d'accessibilitat i de les principals mancances en aquests àmbits.
- Establiment d'un programa d'actuacions que defineixi el calendari d'implementació, el cost i el sistema de finançament.



EIX ESTRATÈGIC: TERRITORI COHESIONAT

PRIORITAT 12. PER UN NOU PLA DIRECTOR URBANÍSTIC

PRIORITAT 13. CANVI DELS MODELS D'ACTUACIÓ EN ELS USOS DEL SÒL

PRIORITAT 14. INNOVACIÓ EN ESTRATÈGIES D'INTERVENCIÓ
TERRITORIAL

L'Àrea Metropolitana de Barcelona ha canviat de manera substancial en els darrers 40 anys. Aquesta ha estat objecte d'importants intervencions que han dignificat els nostres municipis i han elevat la qualitat de vida de la nostra ciutadania. Però els canvis econòmics, socials, culturals, tecnològics i ambientals plantegen nous reptes que cal desenvolupar en aquest territori, tant pel que fa als seus efectes com a la forma en què s'ha de fer front a aquestes problemàtiques.

L'envelliment de les infraestructures, dels habitatges i de la mateixa població, la transformació de l'economia a escala global, el canvi climàtic o l'arribada de la nova ciutadania ens marquen un escenari nou, que es completa amb la necessitat d'adaptar i adequar els instruments de planificació urbanística a les noves realitats tant normatives com a la mateixa evolució del territori metropolità.

És per això que esdevé necessari incorporar una nova visió, dinàmica i transversal de les actuacions que s'han de fer en matèria de planejament territorial i urbanístic, que permeti experimentar amb metodologies diverses i renovades que recullin el conjunt de circumstàncies del moment actual.

El territori, tal com mencionàvem, és on passen les coses, on es construeixen els habitatges, els equipaments, els espais públics, les activitats econòmiques, etc. i on es representen avui dia els efectes més significatius de la nova realitat, com l'impacte del canvi climàtic, els reptes de convivència o de l'economia. Per tant, els projectes que es desenvolupen o planifiquen al territori metropolità no poden ser únicament instrumentals, sinó que han de tenir un caràcter més estratègic i una visió transversal.

Així doncs, hem de repensar el fet territorial des de quatre punts de vista:

1. Des de la integració de les diverses disciplines que conflueixen en la definició i desenvolupament d'un territori (socials, econòmiques, mediambientals, tècniques,...).
2. Des del tractament conjunt dels diferents àmbits (carrer, barri, districtes, municipis,...).
3. Des de l'adaptabilitat dels processos de planificació del territori (combinació de plans sectorials amb plans estratègics, operatius, municipals,...).
4. I, finalment, des de la innovació entesa com el resultat d'una transformació en les formes d'entendre i d'actuar.

També és important tenir en consideració el rol que tindran les ciutats en el futur com a actors econòmics, socials i culturals en un context global (l'any 2050 es calcula que entre el 60 % i el 70 % de la població mundial viurà en entorns urbans). Hi ha algunes ciutats que recentment han desenvolupant, noves estratègies dins l'àmbit metropolità que ens donen pistes sobre nous instruments, conceptes o formes d'afrontar els problemes. L'agenda urbana ha evolucionat i les tecnologies vinculades principalment a les comunicacions ens permetran establir nous models de gestió urbana més eficients i sostenibles.

La REM s'inscriu en un enfocament general que cerca els objectius lligats a la creació d'ocupació, creixement econòmic, inclusió social, sostenibilitat ambiental, mobilitat eficient i sostenible, i, en aquest sentit, el component de la planificació territorial ha de treballar per garantir dos objectius:

1. La concreció en el territori de les accions previstes en el conjunt de la reflexió metropolitana.
2. La recerca dels mecanismes formals i informals (normatives, programes, sistemes de consens) per fer-les efectives.

L'enfocament general de la REM Territori Cohesionat es realitza a partir de quatre aspectes:

1. L'anàlisi de l'espai físic del territori.
2. La projecció temporal amb les previsions socials, econòmiques i demogràfiques.
3. L'enfocament global amb nous conceptes que s'estan discutint sobre planificació del territori en diferents fòrums.
4. Els condicionants institucionals i competencials del moment actual.

L'ESPAI FÍSIC

Des del punt de vista físic, la configuració actual d'aquest territori té a veure tant amb la seva situació i configuració geogràfica a la costa mediterrània com amb la seva evolució econòmica, el traçat de les infraestructures o amb les dinàmiques d'evolució demogràfica i social. A diferència d'altres ciutats que han anat creixent de forma extensiva sense tants condicionants físics, la construcció de la metròpolis barcelonina ha estat condicionada des d'un inici per l'existència d'una sèrie de nuclis de població disseminats pel territori, que han esdevingut ciutats, amb profundes dinàmiques de transformació que quantitativament es van fer molt notables a partir de la segona meitat del segle xx.

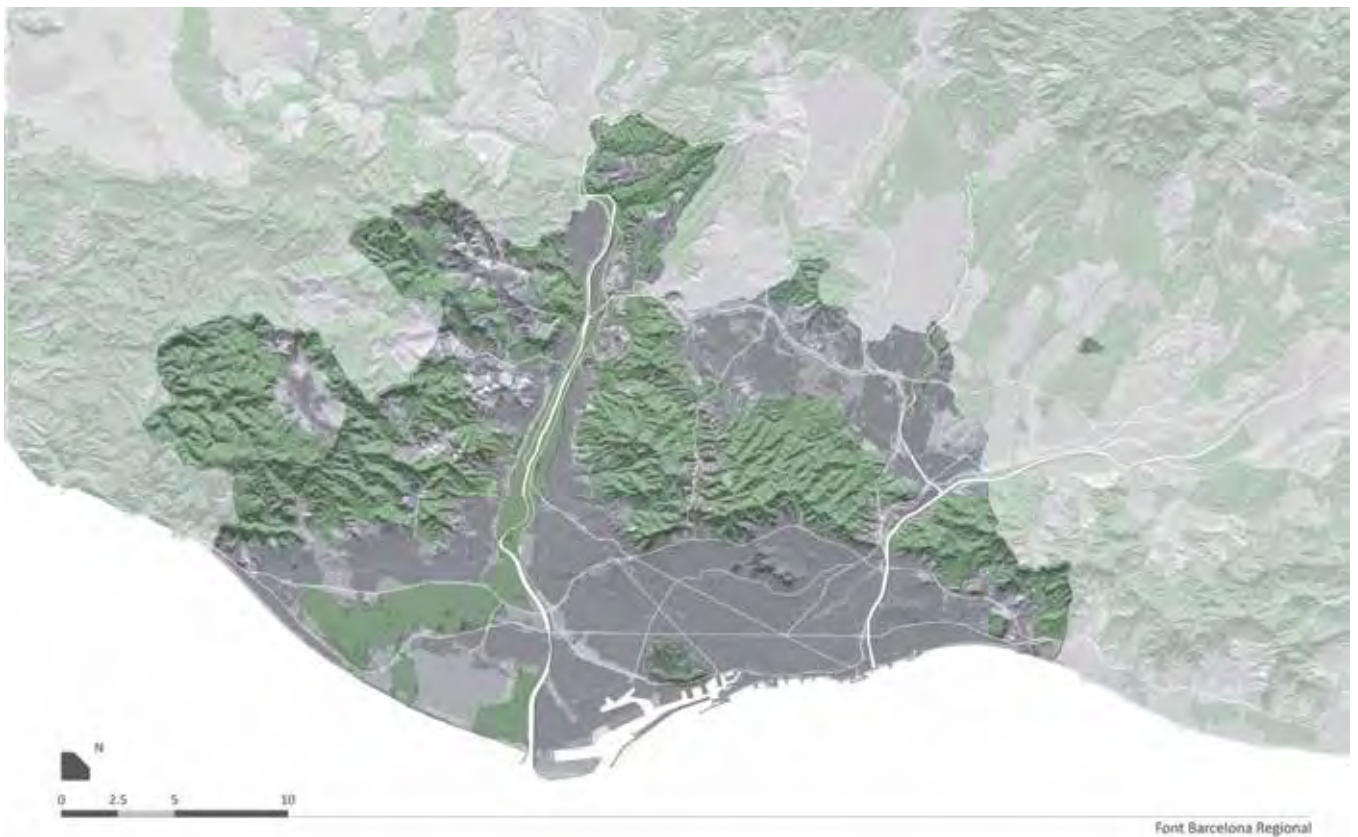
Durant aquest període van aparèixer els primers polígons d'habitatges i industrials, es van crear les primeres continuïtats urbanes i els canvis en el model de transport van fer proliferar un mercat de l'habitatge a molts indrets del territori metropolità, en molts casos en un context d'especulació urbanística i densificació del territori, que es van constituir en el principal repte pels ajuntaments democràtics a partir de 1979.

Va ser amb l'arribada de la democràcia quan els ajuntaments van entomar la necessitat de decisió de dignificar els espais mitjançant operacions de micro – cirurgia urbanística, participació ciutadana i dinamització social, amb un increment de les zones verdes i els equipaments, amb la millora i ampliació de grans infraestructures com l'Aeroport o el Port, i apostes per reforçar i crear nous nuclis de centralitat a tot el territori. De totes les grans transformacions realitzades en aquests anys, potser la més significativa va ser la del període Olímpic, per la gran repercussió en la ciutat central, però també per a altres municipis de l'AMB. A aquesta la van seguir altres operacions, finalitzades o en marxa, com la del Fòrum, el 22@, la plaça Europa o el Centre Direccional de Cerdanyola entre d'altres actuacions.

LA PROJECCIÓ TEMPORAL

En la situació actual de crisi és complicat fer previsions sobre el futur de l'AMB donat el caràcter canviant de la realitat social i econòmica. Hi ha moltes problemàtiques que, depenent de com s'afrontin, donaran escenaris completament diferents. En aquest sentit la Reflexió Estratègica Metropolitana no es planteja com un eina tancada, sinó com un instrument flexible en el temps podent canviar durant la seva aplicació.

En tot cas, hem de pensar la forma d'equilibrar la balança entre l'oferta d'habitatge i la demanda real, amb noves modalitats que permetin que tothom pugui accedir a un habitatge digne. D'altra banda, un dels grans reptes als quals s'ha de fer front és l'alt índex d'atur, i per això el planejament ha de ser capaç d'adaptar el territori per crear situacions que promoguin a la vegada la generació de llocs de treball.



L'ENFOCAMENT GLOBAL

En el context de globalització econòmica actual, les regions urbanes s'han convertit en els principals centres de poder i desenvolupament econòmic del món. Es calcula que més del 70 % del PIB mundial es genera en entorns urbans. Aquest rol de les ciutats i el paper de les àrees metropolitanes com a actors econòmics, socials i culturals en un context global, suposa una pressió per als models tradicionals de govern de la ciutat. Qüestions que, en definitiva, suposen la prestació de serveis i l'elaboració de polítiques que desborden els límits administratius de la ciutat i que requereixen la cerca de noves fórmules més o menys institucionalitzades que permetin trencar amb els models de governabilitat tradicionals establerts fins ara.

CONDICIONANTS INSTITUCIONALS I COMPETENCIALS

En els últims anys s'han fet grans esforços per comptar amb instruments –com el pla territorial metropolità de Barcelona, que defineix les línies generals sobre com ha de ser aquest territori– i s'han aprovat o estan en redacció altres plans com el de Sostenibilitat de l'Àrea Metropolitana de Barcelona (PSAMB), el Pla director d'infraestructures (PDI) o el Pla metropolità de mobilitat urbana (PMMU). Hem de ser conscients també que aquesta nova realitat es construeix sobre la base del Pla general metropolità de Barcelona (PGM) de 1976 que, com a instrument regulador, ha estat vital, tot i comptant amb les múltiples modificacions sofertes durant les gairebé quatre dècades d'aplicació.

Amb tots aquests plans sobre la taula, la reflexió metropolitana adquireix una gran importància com a instrument que ha de tenir aquesta visió de conjunt, necessària en un territori tan

complex, evitant que tots aquests instruments siguin plans autònoms sense tenir cap relació entre ells. Per tant, la REM ha de ser l'instrument vertebrador dels plans sectorials i urbanístics dirigits des de l'AMB, donant resposta, dins el territori metropolità, a les preguntes: què, per què, on, com, quan i qui. Es tracta de construir el full de ruta per acomplir els objectius de cada reflexió, valorant cada iniciativa (què), justificant la seva aplicació (per què), ubicant-la en el territori (on), buscant els mecanismes per portar-la a terme (com), programant-la (quan) i, per últim, determinar el tipus d'operació i quins serien els responsables per fer-la (qui). Amb la definició (resposta) de tots aquests elements tindriem un veritable instrument estratègic amb què planificar les iniciatives, avaluar hipòtesis per dur-les a terme, valorar els costos i els efectes, etc.

S'ha de tenir present que, a conseqüència de l'actual situació de crisi econòmica, l'AMB es troba en una conjuntura decididament més exigent i complexa. Això obliga a tractar el planejament i la mirada de futur amb el màxim rigor i eficiència. Per aquesta raó quan parlem de planificació en el territori metropolità hem de tenir present que:

- El sistema de planificació urbana és una peça clau en el desenvolupament territorial i té un rol molt important en l'organització espacial en aspectes referits als recursos del territori, l'activitat econòmica, els assentaments, els espais oberts, les infraestructures, etc.
- La tradició planificadora: quatre dècades després de la posada en marxa del PGM, en un moment que arreu es plantejaven plans d'intervenció territorial per donar coherència i contingut a les accions de creixement urbà que esdevenen de les polítiques més paradigmàtiques de l'estat del benestar, una certa avaluació indica que han sorgit nous problemes en entorns metropolitans derivats de múltiples factors relacionats amb nous reptes de gestió, models de procediment administratiu, el rol de les iniciatives innovadores, així com amb els nous reptes de governança.
- L'existència d'un conjunt de legislacions, normatives i plans aprovats i vigents que tenen una repercussió evident en qualsevol projecció futura.
- Una nova etapa de governabilitat i governança a l'AMB, que deriva de la posada en marxa d'una nova institució i del compromís adquirit de planificar nous instruments de gestió com són el Pla director urbanístic (PDUM), el Pla d'Ordenació Urbana i altres plans sectorials.

Així doncs, els principals reptes que s'han d'abordar són:

- **Prioritat 12. La reflexió sobre l'estructura jurídica**
- **Prioritat 13. Anàlisi del territori segons els usos**
- **Prioritat 14. Visió transversal del territori**

A partir d'aquests reptes s'estableixen les tres prioritats següents::

- La primera té a veure amb la renovació i adaptació de l'estructura jurídica.
- La segona proposa la redefinició i adaptació dels usos del sòl aportant informació de l'estat de determinats teixits (la diagnosi).
- L'última tracta de la innovació en les estratègies d'intervenció territorial i urbanística, la visió a gran escala.

PRIORITAT 12

PER UN NOU PLA DIRECTOR URBANÍSTIC

Un dels grans reptes que planteja la planificació urbanística en aquests moments és la incertesa, produïda principalment per la velocitat de les dinàmiques de canvi. El PGM ha donat la seguretat necessària per al desenvolupament del territori metropolità al llarg de tots aquests anys, i les seves múltiples modificacions han servit per reforçar i perfeccionar el seu model urbanístic, demostrant permanència i adaptabilitat. En aquest moment, però, després de gairebé 40 anys, ens trobem amb la dificultat d'operar sota un marc jurídic amb una jerarquia que defineix unes competències a les quals l'AMB (institucions, municipis, etc.) s'ha d'adaptar.

En la construcció del nou marc normatiu per a l'AMB, s'ha de tenir en compte tant el seu nivell d'actuació com la complexitat del marc jurídic sobre el qual s'ha de desenvolupar.

En síntesi, es poden identificar un conjunt de problemàtiques que poden donar peu a una lectura propiciadora d'aquest nou marc. Algunes de les més significatives i evidents són:

- Gestió de sistemes superposats; és a dir, l'articulació de les variables legislatives, institucionals i disciplinàries a diferents escales i de forma transversal.
- Deficiències i febleses del marc actual, com són els decalcatges entre el temps de la planificació i el de l'execució.
- La necessitat de repensar la definició, gestió i implementació dels nous escenaris d'actuació i planificació en termes territorials.
- Buscar els mecanismes jurídics o de planejament, a partir de la identificació dels dèficits del territori metropolità, per poder aplicar polítiques a diferents escales i de forma global.
- Precisar les implicacions i valorar les oportunitats de la substitució del PGM pel PDU i el POUM, així com el seu encaix i compatibilitat del futur PDU amb els diversos plans sectorials.
- Cal esbrinar la forma d'abordar les actituds de rebuig als temes més punyents, tant per part de la ciutadania com de les mateixes institucions de l'administració local.
- Cal tenir en compte, també que el territori metropolità no acaba en els seus límits administratius i que, per tant, s'ha de preveure el diàleg amb la resta del territori.

OBJECTIUS I INICIATIVES

Adaptar el nou marc normatiu a les noves necessitats de l'AMB.

- Construcció d'un nou marc normatiu que, considerant la seva jerarquia, sigui propositiu en la seva integració dins el marc jurídic.
- Ajustament dels paràmetres urbanístics del territori per tal d'adaptar-los a les noves realitats, principalment els relacionats amb els habitatges, l'activitat econòmica, els espais lliures, els equipaments i les infraestructures.
- Creació i/o adaptació dels instruments urbanístics amb l'objectiu de facilitar o fer viable la transformació dels teixits urbans.
- Agilització del temps de realització de la planificació, tramitació i gestió dels instruments urbanístics.

Crear els mecanismes de governabilitat o control, amb la finalitat de complir els objectius plantejats en la REM.

- Construcció de nous àmbits de diàleg que permetin dur a terme una gestió integrada, amb una visió holística del territori per tenir un millor control de totes les operacions de futur.
- Impuls de nous instruments de governança i d'interacció amb els altres àmbits territorials, com la segona corona, la R M i les altres conformacions metropolitanes.

PRIORITAT 13

CANVI DELS MODELS D'ACTUACIÓ EN ELS USOS DEL SÒL SISTEMES DE LA MOBILITAT

El creixement urbà de l'AMB de les darreres dècades ha anat acompanyat d'un augment considerable dels desplaçaments intermunicipals, sobretot a causa del desequilibri entre el lloc de treball i el de la residència. La implantació de les infraestructures de transport necessàries per aconseguir amb aquestes noves dinàmiques ha provocat un fort impacte, posant en perill, en alguns casos, altres funcionalitats del territori, com la connectivitat ecològica dels sistemes naturals o la continuïtat entre barris urbans.

En la reflexió sobre la mobilitat s'analitzen aspectes que provoquen efectes sobre el territori, com la planificació i intervenció sobre el model de transport públic i la planificació i les inversions en el sistema ferroviari i viari.

Els principals temes claus identificats són:

- Necessitat de revisió dels aspectes normatius que afectin el planejament urbanístic i la mobilitat per fer més eficients els procediments i la redacció dels projectes.
- Augment i millora de la coordinació de la planificació urbanística i sectorial amb una visió global del territori metropolità i en connexió amb les xarxes europees.
- Incorporació, des del punt de vista urbanístic, de les noves intervencions sobre les grans infraestructures de la mobilitat per optimitzar el seu funcionament i assolir la màxima rendibilitat social i econòmica.
- Assumpció clara de la necessitat de redacció d'un Pla director d'infraestructures realista que estableixi la prioritització d'aquelles infraestructures vitals amb diferents escenaris temporals.

OBJECTIUS I INICIATIVES

Promoure canvis en la normativa de mobilitat i en la planificació urbana per garantir un màxim de coherència i d'interacció entre tots dos processos.

- Revisió de la taxa de transport públic assignada als promotors de les operacions urbanístiques, clarificant el destinatari dels recursos i garantint el seguiment d'aquesta taxa.
- Plantejament de canvis dels paràmetres de disseny urbà, que incloguin ràtios de reserva de places d'aparcament¹.

¹ Per exemple, quantificar/especificar el nombre d'aparcaments de bicicleta, de vegades no té sentit, ja que s'hauria d'aplicar en funció del context, o bé via justificació en el mateix estudi de mobilitat.



- Inclusió en els EAMG (Estudis d'avaluació de la mobilitat generada) d'indicadors de gènere i d'urbanisme inclusius per al conjunt de col·lectius (la gent gran, els infants o les persones de mobilitat reduïda).
- Promoció d'una millor coordinació, per part de l'administració de mobilitat, en la redacció dels documents que formen part de l'expedient de planejament urbanístic.

Impulsar les mesures perquè el marc jurídic territorial i urbanístic metropolità estigui adequat als marcs de nivell superiors.

- Revisió del marc jurídic de les diferents lleis i normatives que afecten els sistemes de mobilitat, generalment d'àmbit estatal, amb la finalitat de gestionar de la millor manera possible els seus efectes sobre el territori metropolità.
- Promoció d'una participació més activa dels municipis en l'elaboració de les normatives urbanístiques que afecten el planejament de la mobilitat en els seus territoris.

Revisar les reserves de sòl del sistema viari coordinadament amb l'autoritat competent en mobilitat per aconseguir les necessitats actuals i futures del teixit urbà.

- Planificació d'una veritable xarxa viària secundària, per tal de resoldre algunes distorsions entre el sistema d'autopistes i la xarxa interna de les poblacions, feta amb una visió global de les connexions urbanes i interurbanes.
- Millora de la seguretat viària (pensant en la funcionalitat de les vies, radis de gir, amplades...) i del vianant, pensant en termes d'un disseny urbà inclusiu (criteris de gènere, per a persones de mobilitat reduïda...).
- Promoció de reserves de viari especialitzat que ajudin a descongestionar la xarxa

viària en determinats punts o corredors, com per exemple, reservant carrils per al transport col·lectiu en determinats corredors, per tal de fer-li guanyar competitivitat respecte a altres modes de transport, o bé establint reserves per millorar els corredors especialitzats per al transport de mercaderies².

- Estructuració i planificació urbanística de les vies públiques, des de les grans vies de connexió interurbana fins a la xarxa d'eixos cívics, la xarxa de carrils bici o els eixos on el transport públic és majoritari.
- Regulació de les zones d'activitat econòmica situades a la via pública, com la millora de la gestió de l'espai públic dels eixos comercials o de les illes de vianants amb dificultats per gestionar la distribució urbana de mercaderies (DUM).
- Vinculació d'usos i projectes als tipus de mobilitat necessària: a) indústria i logística, vinculades al transport pesant de mercaderies; b) terciari d'alta intensitat, comerç, oficines i grans equipaments vinculats al transport públic de gran capacitat.

Completar l'esquema de carrers d'escala metropolitana "Pla d'enllaços" amb integració de diferents requeriments funcionals de la vialitat i dels usos urbans.

- Anàlisi de la xarxa d'avingudes i vies interurbanes que haurien d'esdevenir vincles d'enllaç entre els diferents centres de les ciutats i barris metropolitans, tot estudiant els problemes funcionals, les alternatives possibles i les necessitats de nous traçats.
- Plantejament d'actuacions de transformació de les vies existents i de nous traçats, que, a més de respondre als reptes propis de la mobilitat, amb modes públics i privats, integrin altres funcions urbanes com a espais públics de relacions, de suport a usos urbans qualificats i d'infraestructures de serveis.

Obtenir una planificació global de la xarxa ferroviària metropolitana que permeti prendre decisions urbanístiques.

- Anàlisi de la funció de les reserves del sistema ferroviari en la planificació urbanística, realitzant una diagnosi per elaborar una estratègia metropolitana que faciliti la presa de decisions en contextos de transformacions del territori.
- Aportació de criteris de planificació territorial als processos de planificació de la mobilitat en els temes que ens afecten com a AMB.

Definir una estratègia d'actuacions urbanístiques en els intercanviadors de transport per tal de fer més eficient la mobilitat metropolitana.

- Plantejament d'operacions urbanístiques de transformació urbana a l'entorn dels nous intercanviadors, dotant-los d'un valor afegit (comerç, activitats culturals i recreatives, serveis esportius...), per tal de fer més atractiu aquest servei de mobilitat. Aquestes noves centralitats poden fer la xarxa urbana més densa i més ben servida.
- Impuls de la planificació necessària per tal de garantir la construcció dels grans intercanviadors amb aparcaments (Park and Ride) en posicions estratègiques de la ciutat, que haurien de ser a preus competitius i vinculats amb el bitllet de transport públic.
- Vinculació dels intercanviadors amb circuits de vianants o amb la xarxa de carrils bici, per tal de fomentar l'ús d'aquests mitjans.
- Promoció, allà on sigui viable, de plataformes/equipaments d'intermodalitat carretera - ferrocarril.

² El principal eix viari que requereix de solucions és el corredor del Baix Llobregat, però caldria estudiar també la conveniència d'aportar solucions també per al tram de l'AP-7 al seu pas pel Vallès, o la Ronda Litoral de Barcelona.

Actualitzar el sistema de relacions urbanes port-ciutat a les necessitats actuals i futures.

- Estudi de les possibilitats d'ampliar l'activitat portuària amb usos més compatibles amb la ciutat on la relació sigui més directa.
- Foment del compliment de la planificació de les obres d'ampliació del port.

Establir una planificació estratègica de l'aeroport per millorar-ne la seva competitivitat.

- Plantejament de la revisió del Pla director de l'aeroport de Barcelona (1999), d'acord amb el model d'aeroport que sigui més convenient per al conjunt del territori i des de la perspectiva de la plena implicació de l'AMB i les institucions del país en aquest procés.
- Revisió del paper de la ciutat aeroportuària en el nou context de l'AMB des de la perspectiva dels reptes actuals per al desenvolupament de l'entorn Baix Llobregat en matèria territorial, tant pel que fa als aspectes socials, com econòmics i mediambientals.
- Consideració de l'aeroport i de la ciutat aeroportuària com un nou centre integrat a la xarxa urbana de l'AMB, dins del planejament urbanístic.

SISTEMES DE SERVEIS TÈCNICS

Dintre de l'AMB es poden observar dos grans eixos d'infraestructures: on a l'entorn del riu Llobregat, i l'altre i del Besòs, a la desembocadura dels quals es concentra una gran quantitat d'instal·lacions prioritàries per al funcionament d'aquest territori. Es podria dir que, pràcticament tot l'AMB, compta amb uns nivells acceptables d'infraestructures de servei, i cal destacar el gran esforç realitzat en els últims anys en la construcció i modernització d'algunes de les infraestructures de servei més importants i que, en termes generals, fan menys vulnerable l'AMB a possibles incidents. Tot i això, resten moltes accions per aconseguir ser més sostenibles en el consum i la producció d'energia. Caldria, doncs, continuar promovent mesures que comportin millores d'eficiència en el transport i en la distribució d'energia, en la gestió de residus i en la promoció d'infraestructures i instal·lacions d'energies alternatives.

Els principals reptes que tenim al davant són:

- Necessitat d'establiment de mesures urbanístiques necessàries per a l'eficiència de les infraestructures de serveis.
- Planificació d'actuacions per tal d'augmentar la seguretat de subministrament.
- Coordinació legislativa per a l'òptim desenvolupament dels serveis en el territori.

OBJECTIUS I INICIATIVES

Establir els criteris de reserva de sistemes urbans per millorar l'eficiència dels cicles energètics i optimitzar l'ús del sòl.

- Planificació del territori coordinadament amb la planificació sectorial, sobretot en els sistemes de mobilitat i en el sòl no urbanitzable, on la incidència del pas d'infraestructures de servei és més significativa.
- Impuls de les actuacions normatives necessàries per al correcte compliment dels objectius de coordinació entre la planificació sectorial i la urbanística.

Millorar les condicions territorials per optimitzar el cicle de l'aigua.

⁴ Per exemple: Canal de piragüisme, algunes portes de Collserola o serralada de Marina (Sant Jeroni de la Murtra), o oportunitats lligades a transformacions del litoral, ports, platges...

- Promoció de la separació de xarxes per millorar les deficiències del drenatge urbà de les aigües pluvials.
- Incorporació a la planificació del planejament urbanístic de les previsions per incrementar la capacitat de retenció d'aigua (com dipòsits anti-DSU), per tal de minimitzar el risc d'inundacions en la trama urbana i reconduir aquesta aigua cap a les depuradores.

Intervenir en la planificació de les infraestructures d'electricitat per tal de minimitzar el seu impacte en el territori.

- Desplegament d'actuacions per demanar a les autoritats competents la modernització de les subestacions i altres instal·lacions elèctriques.
- Impuls de la racionalització de la xarxa per evitar l'impacte territorial de línies secundàries que sovint són redundants.

Establir els canvis normatius a diferents escales que afavoreixin la instal·lació d'energies renovables al territori metropolità.

- Revisió de les implicacions jurídiques pel que fa a les noves condicions que es generen amb la instal·lació d'energies renovables en els edificis.
- Definició de les ordenances urbanístiques metropolitanes, de manera que els paràmetres de l'edificació facilitin al màxim possible la instal·lació d'energia solar i minieòlica en els edificis.
- Promoció dels canvis urbanístics necessaris per afavorir la implementació del vehicle elèctric.
- Establiment de les mesures d'estalvi energètic als edificis públics en funció de la seva localització, possibilitant maximitzar la seva eficiència i contribuint a la millora dels barris i ciutats.

SISTEMES D'ESPAIS LLIURES I EQUIPAMENTS

L'espai lliure i els equipaments d'un territori en relació amb la seva població és un indicador de qualitat de vida dels seus habitants. La qualificació del sòl, tal com s'ha entès des de la disciplina urbanística, ens ha permès establir uns estàndards i unes reserves i d'espais lliures i equipaments. Malgrat aquesta referència, s'ha de tenir en compte que la qualitat dels espais lliures i de les dotacions adreçats a la població va molt més enllà, i que per tant, s'ha de realitzar una diagnosi profunda sobre l'estat real d'aquests sistemes per poder prendre decisions sobre com s'han de planificar en el futur.

Durant les darreres dècades, els municipis metropolitans han millorat substancialment la dotació d'espai verd. Malgrat això, el seu desenvolupament s'ha realitzat principalment a partir de la materialització dels estàndards que es requereixen en els sectors de planejament, i que sovint no han tingut en compte la seva funció ecològica i social. Amb el nou planejament urbanístic tenim el repte de reorganitzar aquest sistema amb una visió global, assegurant que els verds urbans puguin oferir el màxim nombre de serveis ambientals. De la mateixa manera, el PDUM ens ha de permetre fer la reflexió sobre les grans peces d'equipaments metropolitans i la seva localització.

Els principals reptes que hem d'afrontar són:

- Equilibri de la xarxa d'espais lliures a través del planejament, buscant una distribució

dins d'una lògica global metropolitana i, per tant, compensant el conjunt plurimunicipal, en relació amb la seva funció social i/o ambiental.

- Elaboració d'un Pla metropolità d'equipaments com a eina de la planificació urbanística.

OBJECTIUS I INICIATIVES

Establir directrius generals sobre la planificació dels espais lliures dins l'AMB.

- Detecció dels dèficits en el sistema espais lliures, cercant l'equilibri del territori pel que fa a la distribució dels espais, millorant la distribució i la funció en el territori.
- Implementació de mesures que garanteixin l'accessibilitat i l'ús dels espais lliures i dels equipaments.
- Recerca dels mecanismes per executar i urbanitzar aquells sistemes previstos pel planejament, especialment la resolució dels problemes específics dels espais lliures vinculats a urbanitzacions disperses.

Elaborar un Pla d'equipaments de l'AMB.

- Definició de les necessitats de millora i transformació dels equipaments existents dels municipis metropolitans.
- Planificació, tenint en compte les noves necessitats del territori, de la xarxa d'equipaments que s'ha de planificar, tant de caràcter local com metropolità.

Generar una xarxa de verd urbà establint les funcions i els serveis principals que ha de brindar a la població metropolitana.

- Planificació d'un model de "verd de proximitat" aportant nous elements d'ús; garantint la multifuncionalitat d'aquests espais com a funció social, pedagògica educativa, i que, a la vegada, aportí biodiversitat, generi paisatge i sigui un recurs recreatiu per a la salut i el benestar.
- Planificació del verd com un sistema integral que configura la "infraestructura verda" de l'entorn metropolità, generant diversitat d'espais que aporten múltiples i diversos serveis ambientals.
- Aprofitament de les condicions de compatibilitat entre espais verds de diferents escales i equipaments, locals o metropolitans per generar espais vius de més centralitat i complexitat, i més acords amb la riquesa social i espacial de la ciutat metropolitana.

ESPAIS OBERTS – SÒL NO URBANITZABLE

Els espais oberts són, a efectes de la reflexió sobre el territori i seguint els criteris utilitzats al PTMB, els sòls classificats com a no urbanitzables segons el planejament urbanístic.

L'AMB és un territori que ha sofert una gran transformació els darrers anys, producte d'una important urbanització que ha comportat un important creixement del sòl urbà, provocant la pèrdua significativa de superfície agrícola. Les problemàtiques més importants dels espais oberts són les relacionades amb la manca de connexió entre espais protegits, que provoca l'aïllament dels uns respecte els altres, alterant-ne la diversitat ecològica.

Els principals reptes que tenim per davant són:

- Necessitat de disposar d'una planificació urbanística dels espais oberts de l'AMB des de l'òptica de la preservació i millora de la seva funcionalitat ecològica i socioeconòmica.
- Adaptació normativa a les necessitats actuals dels espais oberts, superant el marc anterior vigent des d'una perspectiva innovadora.

OBJECTIUS I INICIATIVES

Actuar sobre la categorització dels espais oberts, permetent més coherència en la delimitació, qualificació i classificació del sòl.

- Revisió de les àrees de protecció del sòl d'espais oberts, potenciant la classificació de sòl no urbanitzable allà on sigui necessari per al bon funcionament del sistema, garantint la compatibilitat amb altres sistemes.
- Identificació i anàlisi de l'estat en què es troben els sòls fora d'ordenació.
- Anàlisi dels teixits urbans poc consolidats, amb usos dins del sòl no urbanitzable, i dels emplaçaments mal urbanitzats en els espais de relació entre nucli urbà i sòl no urbanitzable, per proposar la seva recuperació per a usos propis com a espais oberts.
- Potenciació dels espais de transició en els límits entre el sòl urbà i el sòl no urbanitzable, que compleixin una funció ordenadora de cara a l'excés de freqüentació dels espais oberts.

Modificar i regular els paràmetres urbanístics dels espais oberts, d'acord amb les figures de protecció de rang superior.

- Realització de projectes de millora dels punts crítics on cal actuar des del planejament per tal d'evitar més fragmentació del sòl o per tal de millorar la connectivitat dels espais oberts.
- Revisió dels usos del sòl en els espais oberts, considerant la freqüentació d'aquests usos i la regulació d'activitats autoritzades, establint llocs adaptats a l'ús social dels espais naturals i agrícoles (per exemple a Collserola, al delta del Llobregat, al Garraf-Ordal i a la serralada de Marina).
- Estudi de les condicions de l'edificació en els espais oberts, així com d'altres paràmetres urbanístics (edificabilitat, ocupació...).
- Inclusió dels criteris per al pas d'infraestructures pel SNU.

USOS MIXTOS DEL TERRITORI

L'espai metropolità barceloní es caracteritza per l'existència de grans àrees urbanes, centrals a escala metropolitana o municipal, on conviuen la residència –tot compartint edificis o illes edificades– amb activitats econòmiques molt variades, com són comerços, tallers, oficines, hotels, equipaments, etc.

Avui veiem com a positives aquestes característiques, però no sempre ha estat així, i fins i tot a l'AMB s'han produït, des de mitjans del segle XX, creixements altament especialitzats i espacialment segregats, polígons d'habitatges, polígons industrials, centres comercials i terciaris o urbanitzacions residencials de baixa densitat.

La motorització de la societat i la construcció de noves infraestructures (autopistes) va permetre l'establiment de nous suburbis residencials allunyats dels centres tradicionals i de nous enclavaments terciaris (centres comercials i d'oci).

L'anàlisi i diagnosi dels barris metropolitans actuals i dels sectors de desenvolupament previstos amb relació als canvis de les expectatives actuals, ens hauria de donar pistes de les potencialitats en la transformació de teixits urbans que requereixin intervencions de millora en aspectes diversos, relacionats amb l'habitatge.

D'altra banda, hi ha moltes activitats econòmiques que normalment es localitzen en àrees urbanes amb un alt contingut residencial i aporten caràcter, i fins i tot estructura urbana, a aquestes àrees.

La coexistència d'extenses àrees d'ús mixt presenta molts avantatges, redueix els temps emprats per a la mobilitat quotidiana, optimitza el transport públic; i fa la ciutat més viva, interessant i variada, però també genera problemes que s'hauran de tractar amb les regulacions oportunes.

Pel que fa a la ciutat complexa amb usos residencials i d'activitats econòmiques és necessari que:

- Es planifiqui un model de creixement basat principalment en la transformació i rehabilitació de teixits, per possibilitar l'ús residencial en habitatges de domicili habitual en un context urbà segur, salubre, accessible i de qualitat, restaurant els equilibris ambientals.
- S'introdueixi el factor temps en la planificació, adaptant el de creixement a períodes més ajustats a les necessitats residencials reals, equilibrant l'oferta i la demanda.
- S'incorporin els aspectes socials, referits als canvis en els models familiars, necessitats de mobilitat, integrant en el teixit urbà usos compatibles amb la funció residencial, per contribuir a l'equilibri de les ciutats i dels nuclis residencials.
- S'estableixin les condicions de compatibilitat entre els diferents usos relatius a les activitats econòmiques presents o possibles en aquest sòl i l'ús d'habitatge.
- Es planifiquin els serveis, equipaments i infraestructures relacionades amb el sector turisme, amb la finalitat de mantenir la competitivitat amb un model de creixement sostenible.
- Es compti amb un Pla d'espais d'activitat econòmica per millorar des del planejament urbanístic les grans àrees comercials urbanes, els equipaments públics i privats i els grans centres de serveis.

OBJECTIUS I INICIATIVES

Definir criteris sobre els planejaments de sectors residencials que s'han de desenvolupar els propers anys.

- Previsió de les reserves de sòl que calgui d'acord amb l'estudi sobre les necessitats residencials de l'AMB a mitjà i llarg termini, tenint en compte les previsions de creixement, el parc d'habitatges desocupats actualment i previsible (per efecte de la mortalitat), l'estat dels habitatges, el mercat residencial i la cohesió social, els plans pendents de gestió, etc.
- Definició del model de desenvolupament, basat principalment en la transformació i rehabilitació de teixits, considerant els ritmes de generació de l'oferta i la demanda.
- Foment de la rehabilitació de barris en sòl urbà consolidat: els programes de renovació urbana, coordinant les intervencions en habitatge, urbanisme, activitat econòmica i benestar social.

Ampliar l'oferta de règim de tinença dels habitatges.

- Prevenció en el planejament de noves modalitats de règim d'habitatge, incentivant l'equilibri entre règims de tinença en tots els barris metropolitans, a partir d'un estudi detallat del mercat residencial i la cohesió social.
- Cerca de mecanismes jurídics per afavorir que, des del planejament, es puguin definir règims de tinença de lloguer o dret de superfície en àrees de transformació d'usos o de sectors de desenvolupament nou, de manera que es garanteixi la propietat pública del sòl amb habitatge de protecció.

Redefinir paràmetres urbanístics dels teixits residencials.

- Definició d'un model d'habitatge adequat als diferents barris metropolitans definint les ràtios mitjanes dels habitatges, la diversitat de tipologies, la densitat mitjana i la proporció d'usos en sòl residencial.
- Revisió dels paràmetres urbanístics del sòl urbanitzable programat i no programat en funció d'un model de ciutat densa i compacta.
- Impuls de les mesures normatives necessàries per adequar l'oferta d'habitatge als canvis en les formes de convivència al llarg del curs de vida, creant nous models per a les necessitats de la població (més flexibilitat en acabats, dimensions, serveis...).
- Regulació dels usos compatibles per incentivar la mixticitat funcional dels barris metropolitans.

Establir directrius des de les figures de planejament sobre la millora de la qualitat dels habitatges.

- Promoció de figures normatives de l'AMB per a la millora del confort dels habitatges amb sistemes passius (proteccions solars, aïllament, ventilació natural, elecció de materials de construcció...).
- Priorització de normatives que impulsin l'ús d'energies renovables en els habitatges davant de la utilització de fonts d'energia fòssil, i també de mesures a favor de l'eficiència energètica.
- Impuls de mesures, dins dels plans urbanístics i ordenances, per a l'ús de materials, productes i tecnologies que redueixin les emissions contaminants i de gasos d'efecte hivernacle del sector de la construcció, així com de materials reutilitzats i reciclats.
- Incorporació de normatives per aplicar mesures relatives a l'eficiència en l'ús d'aigua en edificis d'obra nova, com per exemple, la separació d'aigües grises, dipòsits de pluvials, o l'ús d'aigua regenerada.

Planificar en funció de les necessitats per tal de mantenir un model turístic sostenible.

- Planificació dels equipaments i serveis adaptant-los a l'increment de l'oferta turística, sense afectar la dinàmica de la població local.

Impuls dels canvis en el territori que permetin la desconcentració del turisme present només en determinades zones de Barcelona, per tal d'evitar un excés de dependència de la indústria turística³.

Estudiar les grans àrees comercials urbanes, els grans equipaments públics i privats i els centres de serveis i els seus efectes en el territori.

- Potenciació, a través de la planificació del territori, de determinats sectors econòmics

³ Per exemple, a l'AMB es compta amb 18 ARES (a Badalona, l'Hospitalet de Llobregat, Sant Adrià de Besòs, Santa Coloma de Gramenet, Barcelona, El Prat de Llobregat, Sant Joan Despí, Cornellà de Llobregat, Esplugues de Llobregat, Sant Boi de Llobregat, Sant Boi de Llobregat i Santa Coloma de Cervelló, Sant Vicenç dels Horts, Barberà del Vallès i Montcada i Reixac), o sectors com el de la Marina de la Zona Franca a Barcelona, Vullpalleres a Sant Cugat del Vallès, el Pla de Ponent a Gavà, o el Port de Badalona, o la transformació del sòl industrial al front litoral de Sant Adrià de Besòs.

entorn a centres que actualment ja funcionin i tinguin capacitat de creixement, com els grans centres hospitalaris públics i privats, grans centres comercials...

- Instauració de nous eixos comercials, si s'escau, sota el criteri de la rehabilitació de barris de l'AMB, per tal d'aprofitar noves dinàmiques d'activitat econòmica i potenciar les relacions socials de l'entorn, que poden venir impulsades per transformacions en la xarxa viària, intercanviadors de transport (aeroport, Sagrera...)
- Inclusió de la reflexió global de l'AMB sobre el pes i especialització de l'activitat econòmica en nous desenvolupaments o sectors de transformació (el Barça, Tèrmiques, La Sagrera, el Biopol...)

SÒL RESIDENCIAL

Malgrat que l'espai metropolità barceloní es caracteritza per l'existència de grans àrees urbanes, on conviuen la residència amb activitats econòmiques molt variades, des de mitjans del segle xx s'implantaren creixements altament especialitzats i espacialment segregats, polígons d'habitatges, polígons industrials, centres comercials i terciaris o urbanitzacions residencials de baixa densitat.

Els polígons d'habitatges dels anys cinquanta i setanta van respondre a una necessitat, "urgent", de donar resposta al problema de l'habitatge massiu. Pretenien ser una alternativa a la forta explotació, per densificació, de l'estructura urbana existent i estan conformats per ordenacions en blocs plurifamiliars aïllats i en ocasions en "illa oberta".

Els suburbis residencials de cases agrupades o aïllades responen al model de ciutat dispersa i de baixa densitat. A l'AMB, moltes d'aquestes urbanitzacions s'han realitzat en zones allunyades dels centres de treball i de serveis per als seus habitants, la qual cosa implica una elevada mobilitat amb mitjans privats i en ocasions una manca de transport públic, equipaments i espais de relació.

Aquestes teixits residencials presenten problemàtiques de tipus general i d'altres més concretes, en funció de l'edat, l'estat i la tipologia dels habitatges, el nivell de dotacions, etc. Però, en molts casos les problemàtiques depenen, també, de qüestions molt específiques que s'han d'avaluar individualment, com per exemple la dimensió, la densitat i l'estructura urbana dels barris, la distància i la relació amb el centre urbà més pròxim, el nivell d'integració urbana o l'existència, o no, d'intercanviadors de transport públic propers.

Un cop realitzada aquesta breu diagnosi sobre el sòl residencial especialitzat, és necessari que:

- S'estudiïn i avaluïn de manera individualitzada les problemàtiques específiques dels diferents barris residencials especialitzats de l'AMB.
- S'integrin aquestes problemàtiques en el procés de planificació de l'Àrea Metropolitana com a qüestions importants de l'estructura metropolitana en transformació.
- S'estableixin àrees de centralitat i dotació de serveis per al conjunt d'àrees residencials especialitzades, aprofitant les oportunitats resultants dels recursos territorials disponibles.

OBJECTIUS I INICIATIVES

Estudiar i avaluar les problemàtiques específiques dels barris residencials (especialitzats) de l'AMB.

- Identificació, estudi i caracterització de tots els barris residencials dels diferents municipis i districtes de l'Àrea, especificant els principals problemes detectats (d'envel·liment de parc, de degradació d'espai públic relacionat, de mobilitat...).
- Estudi evolutiu i tendències de les diferents variables, socials, econòmiques i urbanístiques de cadascun dels barris, en relació amb els centres metropolitans més pròxims i a l'AMB en conjunt, que ajudin a preveure escenaris prospectius d'evolució d'aquests territoris.
- Avaluació, diagnosi i establiment d'actuacions que cal desenvolupar per corregir les problemàtiques detectades en totes les matèries (rehabilitació, intervenció espai públic, connectivitat i mobilitat, etc.).

Planificar les accions que s'han de desenvolupar sobre els diferents barris de manera integrada i dins del planejament metropolità.

- Integració de les problemàtiques i actuacions que s'han de desenvolupar dins de la planificació metropolitàna en totes les temàtiques: social, econòmica i territorial (urbanisme, espai públic, transports, habitatge, equipaments...) i en tots els àmbits: de barri, municipal i metropolità.
- Determinació del conjunt de mesures que cal incorporar coordinadament dins dels diferents programes d'actuació, municipals i metropolitans.
- Programació i priorització de les accions que cal desenvolupar en les diferents temàtiques i escales.

Projectar elements de serveis singulars als diferents barris, de manera articulada amb els espais del seu entorn urbà.

- Identificació dels llocs on siguin possibles les actuacions singulars de centralitat i dotacions, dins o en continuïtat amb els barris (portes) i de manera articulada amb l'estructura de la ciutat, a escala local i metropolitàna.
- Establiment, dins del planejament urbanístic, dels continguts corresponents als projectes urbans necessaris per al desenvolupament de les actuacions referides.
- Redacció i implementació dels projectes concrets corresponents a les actuacions singulars de centralitat i de dotacions.

SÒL D'ACTIVITAT ECONÒMICA

Dins el marc de la reflexió sobre el futur model productiu a Catalunya, basat en criteris de sostenibilitat, innovació i coneixement, un dels reptes més importants és l'optimització dels espais per a l'activitat productiva, adaptant el planejament i millorant les seves infraestructures de servei i de mobilitat.

L'evolució de l'estructura industrial de Catalunya dins el marc de la globalització i el canvi tecnològic, s'ha manifestat principalment en un increment de les activitats basades en el coneixement i dels serveis, més que no en el processament de productes tangibles com fins aleshores.

És, per tant, el moment d'establir un full de ruta per al sòl industrial, ja que caldrà reformular els espais de l'activitat econòmica, adaptar-los a les noves necessitats d'ubicació, compatibilitzar usos diversos i oferir els serveis, les infraestructures, l'accessibilitat i les comunicacions necessàries.

Al igual del cas del sòl residencial, a l'AMB hi ha poques reserves de sòl urbanitzable i, en canvi, hi ha molts sectors en procés d'execució o executats, on cal una reflexió en relació a la seva viabilitat urbanística o a la seva conveniència, econòmica i social.

També es fa necessària una reflexió sobre com es poden millorar i aprofitar certes implantacions, com són les de centres comercials, d'oci i grans equipaments accessibles des de les grans infraestructures però feblement vinculades a la estructura urbana del territori metropolitana.

Un cop realitzat el plantejament respecte als sòls d'activitat econòmica, cal que:

- Es desenvolupi des del punt de vista urbanístic, un Pla de polígons per a l'AMB, que contempli entre altres aspectes, les determinacions dels àmbits territorials clau ATC.
- Es tractin de manera específica les grans peces comercials i de grans equipaments metropolitans actualment segregades de les trames urbanes, per tal d'aprofitar el seu potencial econòmic i urbà, tot integrant-les a les diferents escales de la xarxa metropolitana.

OBJECTIUS I INICIATIVES

Desenvolupar, des del punt de vista del planejament, un Pla de polígons per a l'AMB.

- Anàlisi i avaluació dels polígons, amb l'objectiu de conèixer amb profunditat l'estat actual de les edificacions, les infraestructures i el planejament urbanístic.
- Elaboració de recomanacions d'emplaçaments adients per a cada activitat productiva, considerant la possible especialització dels territoris.
- Plantejament de la millora de l'accessibilitat dels espais productius, atenent els requeriments de mobilitat de cada cas (enfocat a la mobilitat de les persones i a facilitar l'accés de vehicles pesants o ferrocarril...).
- Promoció de la millora de les infraestructures de serveis en els espais productius.
- Reflexió sobre els instruments urbanístics i d'ordenació per tal d'adaptar-los més fàcilment als requeriments de les demandes industrials i de serveis.
- Adaptació del planejament per facilitar el desenvolupament de les cinc ADEM: Barcelona-Besòs, el corredor de la B-30, l'eix del Llobregat, el delta del Llobregat, i el litoral.
- Estudi del territori amb la finalitat de trobar polígons o àrees on es puguin dur a terme reconversions urbanístiques que permetin realitzar altres tipus d'activitats econòmiques (tipus 22@...).
- Anàlisi i avaluació dels sectors planificats, en execució i executats, que a causa de la crisi i a altres factors actualment no funcionen, amb la finalitat de donar solucions per a la seva reactivació.

Tractar la integració a la xarxa metropolitana multiescalar de les grans àrees comercials, els equipaments públics i privats i els centres de serveis actualment segregats de les trames urbanes.

- Identificació i quantificació de les necessitats d'accessibilitat i de dotació de serveis complementaris d'aquestes grans àrees de serveis.
- Estudi de les possibilitats d'integració a les trames urbanes veïnes, amb els espais de transició o continuïtat adients, posant especial atenció als espais intersticials existents i als sectors de planejament per desenvolupar (exemple: UAB - Parc de l'Alba - Cerdanyola - Sant Cugat - Badia del Vallès).

- Integració d'aquestes grans àrees d'equipaments i serveis a les gran xarxes metropolitanas: viària i no segregada (bulevards i enllaços metropolitans); espais públics representatius, i transport públic metropolità. De manera anàloga, s'haurà d'impulsar la integració d'aquestes àrees amb les trames urbanes locals.
- Establiment dels espais de transició i continuïtat amb el sistema d'espais oberts i els teixits urbans de caràcter local.
- Planificació d'actuacions concretes sobre els entorns d'aquestes grans peces per tal d'aprofitar les oportunitats que les grans concentracions d'equipaments i serveis poden generar de forma sinèrgica sobre els teixits productius locals.

PRIORITAT 14

INNOVACIÓ EN ESTRATÈGIES D'INTERVENCIÓ TERRITORIAL CARÀCTER POLICÈNTRIC DE L'ÀREA METROPOLITANA DE BARCELONA

L'espai metropolità a l'Àrea Metropolitana de Barcelona del segle XXI és un espai policèntric en construcció i transformació. Aquest policentrisme és un recurs territorial clau i amb unes possibilitats d'evolució, que, de ser aprofitat amb una planificació adequada, ens pot permetre avançar cap a un espai socioeconòmic integrat, més cohesionat, eficient i durable.

Es poden considerar alguns exemples clars de dotació de centralitat a molts barris i ciutats metropolitanas com:

- Les millores recents, en l'espai públic dels centres antics.
- Nous espais de gran dimensió, significatius a escala de ciutat i a escala metropolitana, que es situen en espais fins llavors perifèrics.
- Dotació de equipaments, que generen nous espais de centralitat urbana, amb diferents escales de servei: de barri, de ciutat i Metropolitana, com biblioteques, centres culturals, etc.
- Consolidació i extensió de centralitats urbanes, amb ampliacions i extensions de centres antics.
- Nous espais de centralitat metropolitana, articulats amb la ciutat existent.
- Artefactes de centralitat, encara desarticulats o feblement vinculats a l'espai metropolità.
- Projectes urbans d'ampliació de centres de ciutat.

L'espai metropolità presenta problemes, que caldrà superar per construir una veritable xarxa metropolitana de nodes urbans, com els derivats de l'especialització de determinats teixits, els corresponents a grans recintes "feblement vinculats" i les barreres que impedeixen el funcionament eficient de la xarxa, tant físiques com socials. Les oportunitats es presenten en:

- L'espai metropolità està en constant canvi i és molt divers, i les grans infraestructures en construcció es poden utilitzar per expandir el cor metropolità.
- Les grans peces de sòl, encara per desenvolupar, poden tenir un paper articulador del territori i contribuir a solucionar problemes o a generar-ne de nous.
- Els equipaments metropolitans i de rang superior són un gran recurs per generar centralitat urbana molts llocs del territori, però també poden arribar a ser "recintes feblement vinculats".

Un cop plantejades algunes de les temàtiques rellevants en relació al policentrisme metropolità en construcció i per tal de seguir avançant, cal que:

- Es desplegui l'expansió de les funcions centrals de l'AMB, fent més gran i divers el cor metropolità.
- Es garanteixi un nivell de centralitat suficient a totes les ciutats de l'àrea metropolitana en funció de la seva mida.
- Es dotin molts dels subcentres urbans de funcions i espais d'escala metropolitana, en funció de les oportunitats locals.
- Es planifiqui de manera que es puguin aprofitar la heterogeneïtat i els recursos socials i territorials de cada part de l'àrea metropolitana de manera coordinada.

OBJECTIUS I INICIATIVES

Expandir les funcions del cor metropolità, si més no, cap als territoris pròxims, com per exemple el Barcelonès nord o el Baix Llobregat.

- Integració dels grans projectes d'infraestructures en la transformació dels seus entorns urbans, a escala local, de ciutat i metropolitana. L'aeroport i l'estació central de la Sagrera són dues grans oportunitats per transformar entorns urbans molt amplis, dotant-los de noves activitats econòmiques i funcions urbanes que, a més de trobar en aquests llocs les localitzacions òptimes, expandirien el cor metropolità sobre teixits que fins ara podem considerar d'escassa centralitat.
- Reconsideració de les estructures urbanes existents (sistemes i zones) entorn a aquests grans projectes per aprofitar les oportunitats de transformació que les noves implantacions de grans infraestructures ofereixen sobre àmbits territorials amplis.
- Garantir un nivell de centralitat suficient a totes les ciutats, en funció de la seva mida, perquè les funcions que es poden establir a escala local no s'hagin de satisfer en instàncies superiors.
- Dotació als nodes de la xarxa metropolitana, ciutats i barris, dels equipaments i espais necessaris per possibilitar ocupació i serveis a la ciutadania resident.
- Evolució dels nodes urbans mitjançant intervencions en matèria d'actuació urbanística que possibilitin el bon ús de tots els centres urbans sense àrees vulnerables al buidat i a la degradació.

Dotar els diferents subcentres urbans de funcions i espais d'escala metropolitana, en funció de les oportunitats locals, per avançar en la construcció d'un espai metropolità en xarxa.

- Localització, en molts dels nodes, d'equipaments i funcions de rang superior al local, de manera que tots els barris tinguin un atractiu propi. Per fer-ho viable, cal aprofundir en aspectes bàsics com la superació de les barreres en temps i altres obstacles, dotant la xarxa metropolitana de les infraestructures de connexió encara necessàries.
- Implementació d'un bon disseny dels vincles de la xarxa, com poden ser els referents al transport, a la vinculació amb espais públics rellevants, com avingudes, places i estacions, que generaria nous eixos i espais de centralitat.

Aprofitar la heterogeneïtat i els recursos socials i territorials de cada part del territori de manera coordinada.

- Identificació i priorització de les funcions que són possibles i eficients en cadascun dels llocs, ja que optimitzen el potencial local, davant d'aquelles que encaixen amb dificultat o poden col·lapsar l'àrea a escala local; pensem per exemple en el turisme de masses o en la indústria que requereix transport pesant, en la gran logística o en les activitats que requereixen accessibilitat de mitjana o llarga distància de les persones
- Optimització de l'espai productiu existent: siguin les àrees especialitzades d'activitat econòmica, mitjançant operacions de millora completa o parcial, fent-les més funcionals i flexibles als canvis de la producció i dotant-les de més funcions productives i de centralitat; siguin els espais de possible utilització econòmica dispersos dins del teixit del centres urbans existents.
- Aprofitament de les oportunitats que ens ofereix l'actual context de canvi pel que fa a la generació de nous espais d'activitat i centralitat més eficients i integrats a la xarxa metropolitana.

ÀMBITS TERRITORIALS CLAU

Es tracta de grans àmbits territorials on es donen tot un seguit d'oportunitats futures i projectes ja en curs, que, pel seu nivell d'interrelacions o d'interferències, reclamen l'estudi i el tractament conjunt de les futures ordenacions i intervencions, a diferents escales. Aquests territoris es corresponen amb unes àrees geogràfiques que, tot i les particularitats de cada cas, comparteixen algunes característiques comuns com: la presència de grans infraestructures de mobilitat, amb els potencials d'accessibilitat i centralitat que possibiliten, però també de fragmentació i pertorbació que poden comportar; el desenvolupament de polígons d'activitat econòmica, centres comercials o grans equipaments de diversa mida i abast territorial lligats a les grans infraestructures, i la inclusió d'espais de transformació o d'extensió urbana d'interès metropolità.

Els àmbits territoris clau que podem considerar, avui, com a més consolidats són: Barcelona-Besòs, el corredor de la B-30, l'eix del Llobregat, el delta del Llobregat i el litoral metropolità.

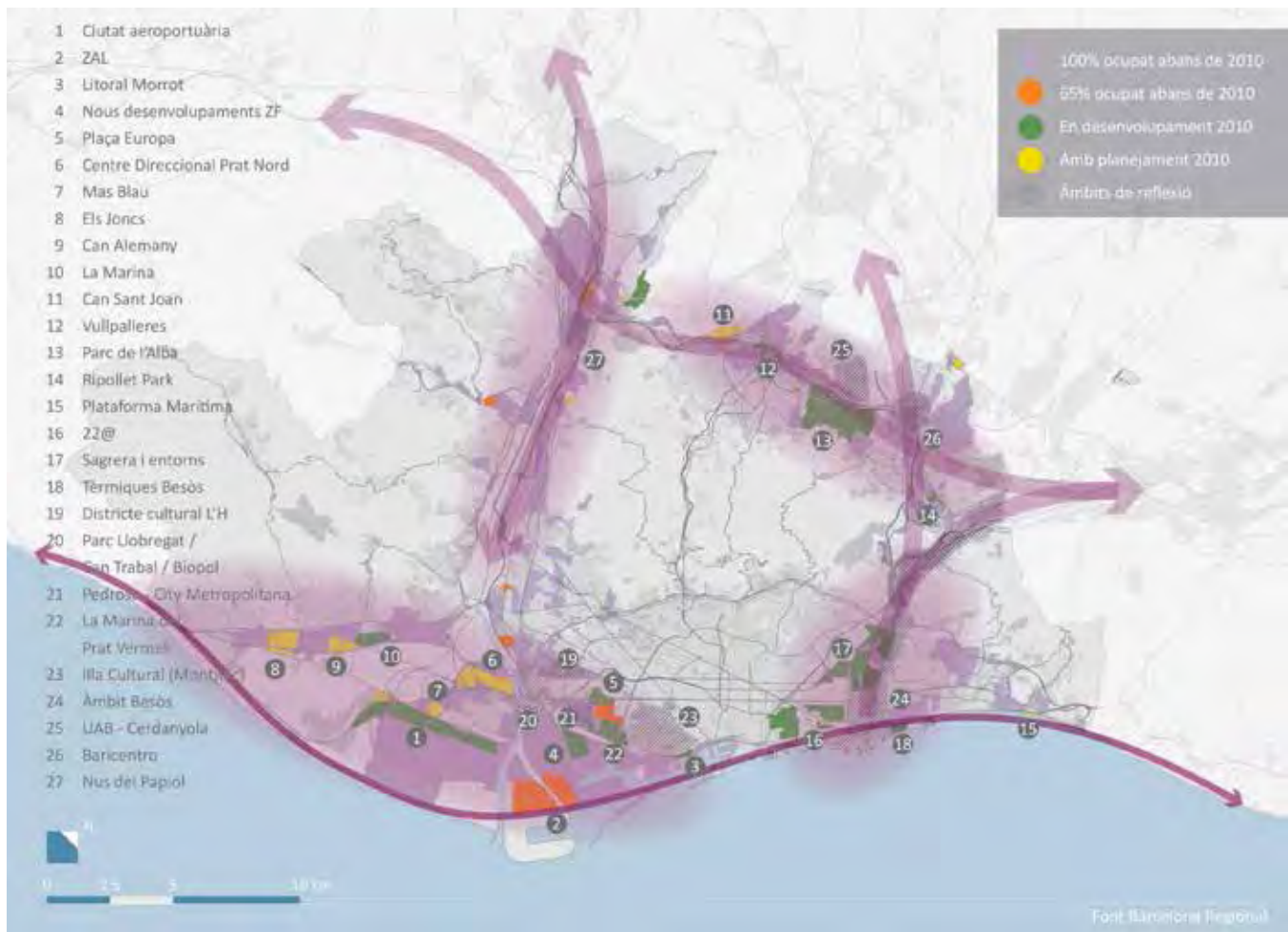
L'estudi del territori metropolità, enfocat a l'ordenació urbanística, ens ha de permetre avançar en els continguts, les funcions, les estructures i les formes urbanes d'aquests àmbits territorials; i també cercar altres espais amb potencialitats anàlogues pel que fa a la millora i la transformació del conjunt metropolità.

Pel que fa a les àrees territorials clau, cal afrontar:

- L'establiment d'un full de ruta per a cada àmbit territorial clau, des del punt de vista econòmic i social basat en el desenvolupament sostenible del territori.
- La definició d'una planificació estratègica conjunta del litoral metropolità, ja sigui en termes de transformació, formalització, protecció o redefinició d'usos dels trams de costa.

OBJECTIUS I INICIATIVES

Produir més sinèrgies entre els sòls productius del delta, les infraestructures i les dotacions comunitàries, sota el concepte de preservació dels valors de l'entorn.



Àrees estratègiques. Font: AMB i Barcelona Regional

- Compatibilització dels espais del delta d'una manera global, incorporant el factor temps en la planificació.
- Impuls d'accions per treballar amb les vores, els contorns i les relacions entre els sòls productius, per tal d'enfortir un territori estratègic com el delta del Llobregat.

Promoure l'evolució i la transformació de l'àmbit Besòs - Barcelona partint de l'element estructurador del riu d'acord amb la identitat pròpia d'aquest territori.

- Definició de directius per a l'optimització de les infraestructures, l'estructuració dels espais lliures i el teixit urbà en l'àrea Besòs-Barcelona.
- Estudi rigorós de quins paràmetres de transformació d'usos ha de tenir el territori Besòs-Barcelona.

Plantejar actuacions a l'eix del Llobregat que millorin la funcionalitat d'aquesta àrea en tots els àmbits.

- Estudi d'actuacions sobre les urbanitzacions disperses de l'eix del Llobregat per dirigir el territori cap a un model més sostenible.
- Impuls de la millora de la connectivitat entre els marges del riu Llobregat, així com de la millora entre infraestructures i la gestió del trànsit de mercaderies.

Consolidar el buffer de la B-30 com a zona d'activitat econòmica i d'equipaments vinculats a grans infraestructures de mobilitat.

- Definició del paper estratègic dels diferents tipus d'activitat econòmica entorn de la B-30 en relació amb el conjunt de l'AMB.

- Reformulació de l'encaix territorial, dins de l'AMB, dels sectors residencials pendents de desenvolupar o a mig executar propers al corredor de la B-30.
- Impuls de les actuacions en les infraestructures de la mobilitat i els serveis per tal de millorar la competitivitat del corredor de la B-30.
- Definició de les futures intervencions entorn a la B-30, garantint la connectivitat dels espais oberts.

Establir directrius d'actuació en les diferents parts del litoral metropolità segons una estratègia global.

- Definició i anàlisi dels trams funcionals de la costa metropolitana, amb les seves corresponents àrees d'influència en les zones urbanes.
- Adopció de les mesures de transformació o d'adaptació per tal de millorar la relació del litoral amb el mar en cada tram, en termes d'usos permesos, d'intensitat d'ús, de la seva ordenació física, etc.
- Promoció de la protecció d'aquelles àrees considerades estratègiques del litoral metropolità per a la preservació del medi ambient.
- Desplaçament de la terminal de trens de mercaderies del port tot guanyant espai per als ciutadans al Morrot connectant alhora amb la muntanya de Montjuïc, i aprofitament de la ronda Litoral per tal de descongestionar els trajectes curts i locals.

ESPAIS DE TRANSICIÓ

La màxima eficiència de la matriu territorial de l'AMB depèn en bona part de l'adequada distribució i intensitat dels usos que es desenvolupen a cada part del territori. En aquest sentit, els límits entre determinats usos, teixits, o certes infraestructures poden convertir-se en zones de conflicte o frontera, o bé en espais d'oportunitat si des del planejament s'entenen les potencialitats de cada situació. Uns espais a estudiar són les vores dels espais oberts, enteses com a l'àmbit de transició o de contacte entre el sòl urbà i el no urbanitzable.

Del límit entre el teixit residencial i l'industrial o especialitzat de serveis sovint en resulten situacions complexes, ja que no sempre aquestes activitats són fàcilment compatibles i integrables en la trama urbana. També participen d'aquestes problemàtiques les grans infraestructures, que travessen nuclis urbans o els espais naturals i agrícoles.

Per afrontar un correcte tractament dels límits entre les trames urbanes i els espais oberts i entre diferents teixits funcionals, cal que hi hagi:

- Un tractament i arranament dels límits entre teixits urbans, sobretot en el canvi entre classificacions del sòl i entre usos molt diferents.
- Una millora de les connexions entre teixits dividits per grans infraestructures.

OBJECTIUS I INICIATIVES

Definir el caràcter dels espais lliures en la banda de contacte entre el sòl urbà i el no urbanitzable, per regular l'ús i l'accés als espais oberts.

- Disseny de les connexions dels espais oberts amb els espais lliures de la ciutat segons les seves característiques, necessitats funcionals i proximitat als entorns urbans.

- Promoció de l'accessibilitat amb transport públic als espais de transició, limitant el seu accés en vehicle privat.
- Planificació dels equipaments adequats a aquestes zones vinculats amb activitats d'oci o productives pròpies del sòl no urbanitzable, de manera que tant els usos urbans com els espais oberts es beneficiïn d'aquesta situació.

Tractar les franges “frontera” per evitar segregacions de parts del territori.

- Estudi dels límits com a transició entre diferents teixits funcionals per tal de promoure més complexitat i connectivitat entre ells.
- Promoció de la minimització de l'impacte de barreres provocades pel pas d'infraestructures enmig de teixits urbans.

ADAPTACIÓ TERRITORIAL AL CANVI CLIMÀTIC

El canvi climàtic és un fenomen contrastat per la comunitat científica que no podem defugir i que condicionarà les generacions futures. És necessari incorporar, per tant, el factor temporal a mitjà i llarg termini en la planificació del territori. Actualment, ja es comencen a percebre els efectes d'aquest canvi global, per tant, l'adaptació del territori metropolità als efectes del canvi climàtic és de vital importància per garantir el seu bon funcionament en el futur. Plantejar un Pla d'adaptació al canvi climàtic de l'AMB sembla del tot necessari, així com seguir treballant per a la mitigació de les emissions de CO₂.

A fi i efecte d'adaptar el territori metropolità al canvi climàtic, cal que:

- Es construeixi un territori resilient al canvi climàtic i plenament integrat en un enfocament sostenible.
- S'estableixin mesures que es puguin prendre des del planejament urbanístic per a la mitigació del canvi climàtic

OBJECTIUS I INICIATIVES

Establir les directrius de la planificació urbanística amb previsió de l'adaptació i mitigació del canvi climàtic.

- Estudi d'aquelles infraestructures de la mobilitat més susceptibles de patir els efectes del canvi climàtic per proposar-hi solucions des del planejament urbanístic.
- Anàlisi de les afectacions a la costa i elaboració de proposta de solucions.
- Establiment de les condicions d'urbanització i serveis en nous desenvolupaments urbans i en noves àrees de transformació, tenint en compte efectes del canvi climàtic.
- Impuls d'actuacions innovadores, com les illes autosuficients en la perspectiva d'incorporació progressiva de models energètics, que, per exemple, tendeixin a la reducció del consum de recursos de costosa –econòmicament i ambientalment– obtenció.

Incorporar la planificació de les infraestructures, els nous projectes d'urbanització i els sistemes de transformació de teixits urbans i productius, en la prospectiva d'una millor adaptació al canvi climàtic.

- Proposta de canvis en les infraestructures de serveis que garanteixin la seva protecció davant els efectes produïts pel canvi climàtic.
- Proposta d'actuacions en els teixits urbans que quedin afectats per riscos d'inundabilitat o altres conseqüències del canvi climàtic.
- Adopció de mecanismes jurídics i urbanístics a través del PDU per millorar l'eficiència energètica dels edificis, equipaments i espais d'activitat econòmica.



EIX ESTRATÈGIC:
CAPITALITAT I
GOVERNANÇA

PRIORITAT 15. UNA GOVERNANÇA INNOVADORA PER A UNA CAPITAL GLOBAL

El desenvolupament de les regions i àrees metropolitanes s'està convertint en una de les formes predominants d'assentament humà. Al segle XIX, només el 2 % de la població mundial vivia a les ciutats, i avui dia més de la meitat de la humanitat hi viu; de fet, hi ha més de 500 ciutats amb més d'un milió d'habitants (i, per tant, considerades com a metròpolis). Segons dades de Nacions Unides, l'any 2050, set de cada deu habitants del món viurà a les ciutats.

Sabem que avui dia la prosperitat, la cohesió territorial, el creixement econòmic i la inclusió social provenen de les ciutats. Ciutats creatives, ciutats intel·ligents (*Smart Cities*), ciutats resilients, ciutats globals, ciutats tecnològiques, ciutats del coneixement... La ciutat és el nucli central de les transformacions del segle XXI. I les àrees metropolitanes són l'expressió més estesa del que seran els escenaris de futur. És per això que, més enllà de definicions de models d'organització, és imprescindible pensar en quines seran les necessitats i els reptes emergents. En aquest sentit, els aspectes més destacats són:

- Necessitat de fer front als nous reptes de globalització, la qual cosa exigeix pensar en termes de competitivitat de territoris i complementarietats intraregionals.
- Cerca dels mecanismes per respondre a la millora del tractament de temes que, per volum, abast, naturalesa comuna o economies d'escala, requereixen eficiència en la gestió i una acció coherent, cooperativa i col·laborativa entre els diversos governs involucrats.
- Vocació de construir i operar basant-se en un model de lideratge i concertació d'interessos i iniciatives que superi el marc local i no entri en col·lisió amb altres governs, siguin locals o supralocals.
- Necessitat d'enfortir la legitimitat democràtica de certs àmbits d'actuació, aportant transparència i capacitat de rendició de comptes.
- Exigència externa i interna als governs d'oferir nous models de governança en els quals la coresponsabilitat, la concertació amb els agents socials i econòmics, la implicació de la ciutadania, la participació i la complementarietat amb el sector privat, el no lucratiu i altres nivells d'administració esdevingui imprescindible.

És per això que el plantejament ha de comprendre diversos aspectes que rauen en la història, els reptes, la conformació territorial, la interacció amb altres territoris propers, la coexistència amb altres administracions i el posicionament en l'àmbit de les ciutats metropolitanes d'arreu. En el nostre, a més, la governança metropolitana ve determinada, també, per la voluntat d'existir que s'ha demostrat en més de 30 anys de projectes compartits.

Cal, per tant, parlar d'un nou model de governança que defineixi nous paràmetres de relació, per tal de passar d'un model unívoc i unidireccional de govern a un sistema de govern en què es requereixin i activin els recursos del poder públic, dels mercats i les xarxes socials. Hem d'entendre la governança com la síntesi de sinergies que superen les visions tradicionals i entren de ple en temes com el combat contra la pobresa i l'exclusió social, el foment de la cohesió social, de la igualtat d'oportunitats, de l'equitat en l'accés al serveis públics, de la proximitat, l'acció redistributiva, la transparència i la participació.

Barcelona, com totes les grans ciutats del món, està sotmesa a la pressió dels canvis i transformacions de la globalització. El context socioeconòmic i geopolític i l'evolució del país, particularment arran de la crisi, i els nous riscos relacionats amb l'augment de les desigualtats i l'exclusió, obliguen a pensar com afrontar els nous reptes en una perspectiva que exigeix, en molts aspectes, repensar canvis d'enfocament orientats a una nova forma de política des de l'AMB.



En aquest sentit, el que cal és projectar l'àrea metropolitana internacionalment en tota la seva dimensió, responent al lloc que li correspon –el que vol, però també el que se li reclama– en les “noves cartografies de la globalització”. Això vol dir compromís, vol dir tenir un “lloc en el món”, vol dir assumir els lideratges on i com li pertocuen, vol dir aprofitar la seva capacitat per incidir, cooperar, competir, sumar i impulsar a cada moment el que li pertoca en un món global.

La gran oportunitat que brinda el naixement de l'AMB ha de reforçar el paper que la ciutat té com a capital de la Mediterrània, com a punt clau del sud d'Europa, com a seu de la Unió per la Mediterrània i d'organitzacions locals i internacionals que treballen a la regió, com ONU-Habitat, EIPA, CRPM, IEMED i Medcités, entre d'altres. D'aquesta manera esdevé un factor nodal en el procés de creació de l'arquitectura institucional de la Unió Europea i la porta d'Europa per a l'Àsia, el Pròxim Orient i Amèrica.

El paper de lideratge i capitalitat de Barcelona s'ha fet encara més evident els darrers anys, per la puixança de la ciutat i per un conjunt de mesures legals i administratives que han reforçat aquest paper. Per aquest fet, els grans reptes de la Barcelona metropolitana han de ser:

1. L'aprofundiment en el marc institucional.
2. La recerca d'un finançament idoni i adequat a les necessitats dels reptes actuals en matèria de medi ambient, infraestructures, transport i cohesió social.
3. La recerca de més projecció com a capital, com a marca, com a referent de ciutat metropolitana, com a projecte de cooperació, com a capital de la Mediterrània.
4. A partir d'aquesta realitat, es planteja com a prioritat el desenvolupament del projecte de la Barcelona metropolitana com a capital global i amb un model de governança innovadora.

En aquest context, hem d'assolir la prioritat següent:

- **Una governança innovadora per a una capital global**

PRIORITAT 15

UNA GOVERNANÇA INNOVADORA PER A UNA CAPITAL GLOBAL

El repte principal que s'ha de desenvolupar en termes de governança per tal de millorar el concepte de gestió, d'utilitat, de rendició de comptes, de transparència, d'eficàcia en l'administració dels béns públics, de la percepció en la ciutadania, de canvi de model de relacions amb les administracions i de justificar el marc competencial –en definitiva, de participació i de la millora contínua–, és el d'impulsar un model de lideratge que estableixi una organització i

gestió correctes i faci possible ser capdavanters en els processos innovadors amb l'aportació de nous valors, la difusió de noves regles, de noves actituds i capacitats.

La consolidació del lideratge en projectes estratègics de l'entorn, de la Mediterrània i del sud d'Europa, és un objectiu bàsic per a les aspiracions metropolitanes, per al qual caldrà impulsar la continuïtat de les polítiques de projecció exterior i de suport a la cooperació, millorar el model de prestació de serveis, i promoure l'agilització de tràmits.

Una altra condició necessària és potenciar els nous models de relació amb la ciutadania, centrats en una informació més accessible, en l'impuls dels sistemes de rendició de comptes i en la transparència, i portar-los a terme a través d'una nova estructura institucional i participativa.

Sens dubte, un dels gran reptes que haurà d'assolir la nova administració és la millora de la capacitat de finançament per continuar oferint una prestació de serveis òptima i adequada, així com estar preparada per afrontar projectes metropolitanos i de suport als ajuntaments. Per tant, és necessària l'assumpció plena del nou marc competencial i de les responsabilitats atribuïdes, així com l'obligat augment i millora de nous models de concertació, participació i col·laboració amb els agents i actors pertinents, tot aprofundint i consolidant l'ús de les noves tecnologies en tots els processos de gestió, control i relació.

En aquest sentit, les línies d'intervenció a desenvolupar són:

- ♦ **Barcelona, capital metropolitana en un món global**
- ♦ **Serveis públics des de la qualitat, la transparència i la rendició de comptes**
- ♦ **Enfortiment del marc institucional**
- ♦ **Ciutadania i teixit social econòmic**

OBJECTIUS I INICIATIVES

Definir un model de lideratge, com a ciutat global, en temes clau davant la realitat geopolítica actual.

- Impuls de mesures de reconeixement del fet metropolità a Catalunya, Espanya i Europa.
- Potenciació de la presència de Barcelona en els organismes supramunicipals i internacionals en matèria de preservació i gestió ambiental, com a ciutat implicada en la sostenibilitat.
- Impuls de la Barcelona metropolitana com a capital europea de negocis, de l'economia social i col·laborativa, de moda, com a punt de referència gastronòmic, de cultura, de projectes d'inclusió social, d'urbanisme i arquitectura i de recerca biomèdica, entre d'altres.
- Reforçament i assumpció d'un nou model en relació amb el port i la gestió de l'aeroport.
- Potenciació de la ciutat metropolitana com a seu internacional (fires, convencions i congressos), amb projectes emblemàtics, particularment el Mobile, per exemple.

Promoure projectes de cooperació i relacions internacionals d'acord amb les necessitats actuals de la nova AMB.



- Impuls de projectes i oportunitats de cooperació per a l'AMB en l'àmbit europeu i internacional, i posicionar-nos com a un actor de referència de la governança metropolitana i la prestació de serveis de qualitat, d'acord amb l'estratègia de relacions internacionals de l'AMB.
- Creació d'espais de suport tècnic, contactes i relacions amb els diferents agents del territori, com els ajuntaments metropolitans o els actors econòmics, a partir de les xarxes i de l'acció internacional de l'AMB.
- Continuitat dels projectes amb les ciutats de la ribera sud de la Mediterrània en matèria de planificació estratègica urbana sostenible, prestació de serveis locals bàsics, promoció econòmica, capacitat, qualitat democràtica i projectes de transformació urbana.
- Suport actiu al Secretariat de la Unió per la Mediterrània.
- Implementació de mesures que ens portin a desenvolupar la capitalitat efectiva i el lideratge de la Mediterrània i del sud d'Europa, com la línia d'alta velocitat, un pol logístic i de comunicacions de primera magnitud i un punt central del corredor mediterrani i de les connexions aeroportuàries, així com de l'impuls de projectes com Medcités.
- Continuitat de la nostra actuació de cooperació internacional, tot treballant per a l'increment dels recursos que s'hi destinen i fent de l'educació per al desenvolupament una de les línies prioritàries, tal com està definit en el Pla de cooperació internacional al desenvolupament de l'AMB 2013-2016.

Millorar el model de prestació de serveis.

- Impuls del programa "Compromís amb la ciutadania", mitjançant el qual els principals serveis donaran a conèixer els compromisos de qualitat de l'AMB.
- Potenciació dels serveis d'atenció al ciutadà amb un sistema d'accés àgil, extens i amb uns serveis altament especialitzats.
- Impuls de les clàusules socials en compres i contractacions relatives a pràctiques d'RSC per part dels proveïdors, contractistes i concessionaris de serveis.



- Aprofundiment de la implantació de les ISO en tots els serveis possibles per establir mecanismes objectius de qualitat a tots els nivells de l'administració metropolitana.
- Impuls de la carrera professional que permeti, a més de la promoció vertical, la promoció horitzontal, de manera que sigui possible un desenvolupament professional i tècnic.
- Foment de la comunicació interna, tot potenciant els instruments que impliquin els treballadors i les treballadores en el projecte estratègic de l'AMB.

Potenciar l'e-govern.

- Impuls de tots els projectes de tramitació electrònica possibles.
- Posada en marxa de la informatització integral dels sistemes de comunicació amb la ciutadania.
- Promoció de l'accés públic a la informació de l'AMB i a les bases de dades i fons d'informació que puguin millorar la transparència i l'accés per a estudiosos i públic en general.
- Potenciació de l'*open data* en el conjunt dels sistemes d'informació a l'abast de la ciutadania, indicadors, informacions dels serveis, bases de dades d'utilització acadèmica, etc.

Impulsar les mesures de rendició de comptes i transparència.

- Establiment de línies d'informació per compartir amb la ciutadania, amb informes de seguiment i avaluació dels programes amb els avenços i obstacles destacats.
- Posada a disposició de la ciutadania del seguiment dels plans d'actuació i dels projectes singulars.

- Establiment d'un model sistemàtic de rendició de comptes de la manera com s'administren els recursos públics i el seu impacte.

Consolidar la nova estructura institucional i assumir competències i responsabilitats en l'àmbit metropolità.

- Reivindicació de la participació activa en la gestió dels serveis de transport i les infraestructures que siguin competència de l'Estat i que afectin directament l'AMB, com el port, l'aeroport i el servei de rodalies ferroviàries, amb la reclamació de la funció d'Autoritat en matèria d'infraestructures.
- Impuls de les actuacions prioritàries per al reconeixement de la funció de capitalitat d'acord amb els reptes actuals plantejats, especialment pel que fa als recursos necessaris.

Millorar la capacitat financera.

- Posada en marxa de les actuacions necessàries per al reconeixement dels recursos per exercir la funció de capitalitat i, alhora, el ple exercici de la vocació metropolitana.
- Impuls d'un règim financer especial amb nous instruments, amb la consolidació d'una organització econòmica i financera específica de l'AMB.
- Reclamació a l'Administració central de l'aplicació dels compromisos de la Carta Municipal de Barcelona en allò referent als fons d'assignació a l'AMB.
- Petició al Govern de la Generalitat que l'AMB compti amb una assignació del Fons de cooperació local de Catalunya coherent amb la seva condició de territori singular.

Impulsar models de concertació i col·laboració amb els actors socials, la ciutadania i altres institucions.

- Desplegament de processos de participació sectorial de diversos actors socials en els projectes estratègics, com els plans que cal desenvolupar.
- Reforçament dels mecanismes de cooperació i col·laboració amb els actors organitzats, particularment amb l'Associació del Pla estratègic metropolità de Barcelona.
- Impuls de projectes de cooperació amb els municipis que no formen part de l'AMB, per aconseguir tot el consens possible en les polítiques de la nostra institució.
- Desenvolupament de projectes d'educació i difusió sectorials de la realitat metropolitana.
- Creació de debats participatius amb la ciutadania i les entitats sectorials per als grans temes de debat metropolità.

Aprofitar al màxim l'ús de les TIC en els processos d'extensió del bon govern.

- Impuls de processos de participació ciutadana amb estratègies de comunicació centrades en l'aplicació de les TIC, tot potenciant, també, els sistemes participatius i de consulta ciutadana basats en la xarxa social digital.
- Desplegament de nous canals de comunicació amb aprofitament de les TIC per a temes que requereixen sistemes de validació de determinades polítiques públiques.





REM

Coordinació General

Santcovsky, Héctor
Montiel, Juan Carlos

Comissió de Seguiment

Alarcón, Antoni
Artímez, José Antonio
Carreras, Josep M.
Conill, Carles
Farrero, Antoni
Lahora, Jordi
Martínez, Pelayo
Montiel, Juan Carlos
Novel, Antoni
Santcovsky, Héctor
Saurina, Eduard
Torra, Ramon M.

Coordinació Tècnica

Soler, Pere
Alier, Sara

Equip de Redacció

Aguilera, Sandra
Alarcón, Antoni

Alier, Sara
Alsina, Guillem
Artímez, José Antonio
Balliano, Marcela
Besa, Dolors
Bigas, Joan M.
Calafí, Joaquim
Carrera, Josep M.
Conill, Carles
De la Torre, Albert
Domene, Elena
Doñate, Isabel
Farrero, Antoni
Fígols, Marc
Frago, Emeteri
Fuster, Jordi
Galletto, Vittorio
González, Carles
Gullón, Martín
Haro, José Luis
Jiménez, Cristina
Juan, Santi
Lahora, Jordi
Lao, José
Lorca, Daniel
Martí, Josep

Martínez, Noemí
Marull, Joan
Montiel, Juan Carlos
Montlleó, Marc
Murrià, Marta
Narvaez, Francisco
Otero, Montserrat
Pérez, Maite
Pérez, Núria
Pié, Núria
Porcel, Sergio
Rodríguez, Gustavo
Ruiz, Ernest
Sanromà, Itzel
Santcovsky, Héctor
Sarasa, Sebastià
Serra, Josep
Serrano, Montserrat
Sodupe, Miquel
Soler, Pere
Soriano-Montagut, Laia
Tarragó, Marçal
Trullols, Joan Miquel
Valdez, Erick
Valls, Jordi
Villalante, Manel

Correcció

Núria Sàbat

Fotografies

© Àrea Metropolitana de Barcelona

Disseny gràfic

Servei de comunicació AMB
ec.lluch

Impressió

Bibidigital communication

Dipòsit legal

B 4365-2015 (paper)
B 4449-2015 (digital)

www.amb.cat/remreduit-2015

www.amb.cat

© Àrea Metropolitana de Barcelona
© dels textos: els propis autors

