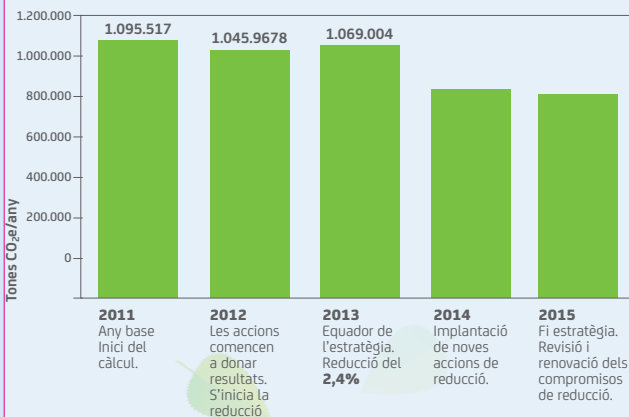


## Quina és l'evolució de la petjada

2011 és l'any base de l'Estratègia de gestió del carboni de l'AMB. El 2013, les àrees de l'abast inicial de l'Estratègia que van fixar actuacions de reducció (Residus, Aigua i Serveis Centrals de l'AMB) ja havien assumit un 18,9% de reducció. El 2011, amb la creació de l'AMB, es van incorporar a l'Estratègia les àrees de Transport, Territori i Habitatge. El 2013, a l'equador de l'Estratègia, es van assentar les bases per comptabilitzar anualment la petjada de carboni. Amb l'abast actual, s'ha aconseguit una reducció global del 2,4% i se segueix treballant per implantar accions de reducció en tots els àmbits.

**Evolució de la petjada de carboni de l'AMB, dels anys 2011 al 2015**



### El nostre compromís es reafirma a través de:

La reducció d'emissions, amb el Programa d'Acords Voluntaris de l'Oficina Catalana de Canvi Climàtic (OCCC).



La compensació d'emissions del Programa d'Educació per a la Sostenibilitat.



La compensació d'emissions de les oficines i els seminaris ambientals.



La certificació de la petjada de carboni de l'AMB (ISO 14064).



Certificació SIGQMA (ISO 14001 i 9001).



2011-2015

# L'AMB redueix emissions

Vols saber com?

Estratègia de gestió del carboni de l'Àrea Metropolitana de Barcelona

**PSAMB**

## Abast de l'Estratègia de gestió del carboni:

**Subministrament d'aigua.** 9 seus: Laboratori, Aigües de Barcelona, AICSA, Aigües de Catalunya, APSA, AQUALIA, CASSA, SABEMSA, SOREA.

**Sanejament d'aigua.** 7 estacions depuradores de l'Empresa Metropolitana de Gestió del Cicle de l'Aigua: Begues, Besòs, Gavà, Montcada, Prat del Llobregat, Sant Feliu, Vallvidrera.

**Territori.** Gestió i manteniment de parcs (espais singulars, Besòs, Llobregat), manteniment i neteja de platges, neteja i seguiment del riu Llobregat, gestió, manteniment i conservació de rondes.

**Mobilitat i transport.** Institut Metropolità del Taxi i 9 empreses de bus per al transport públic de passatgers: Authosa, BCN City Tour, Mohn, Oliveras, SGM, Rosanbus, Soleri Sauret, TCC, TUSGAL.

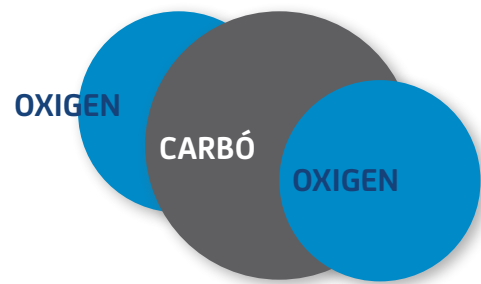
**Gestió i tractament de residus.** Dipòsit clausurat del Garraf (UTE Biogàs, TIRSSA), planta de valorització energètica (TERSA), planta de triatge de Molins (VALORIZA), planta de triatge de Gavà (SIRESA), planta de transferència de Viladecans (TIRSSA), planta de compostatge de Sant Cugat (TMA), planta de compostatge de Torrelles (Metrocompost) i tractament de fangs (Metrofang), gestió local de 12 deixalleries (SIRESA), 4 Ecoparcs (Barcelona, Besòs, Mediterrani i Can Mata), gestió del local Reparar Millor que Nou.



## Del compromís a l'acció...

L'efecte d'hivernacle és un fenomen natural de la Terra, produït per uns gasos presents a l'atmosfera (principalment vapor d'aigua i diòxid de carboni), gràcies al qual la temperatura mitjana de l'aire del planeta és de 15°C i aquest és apte per a la vida humana.

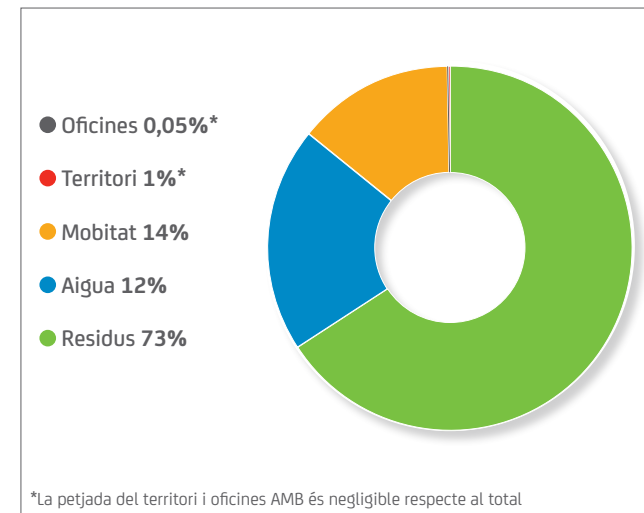
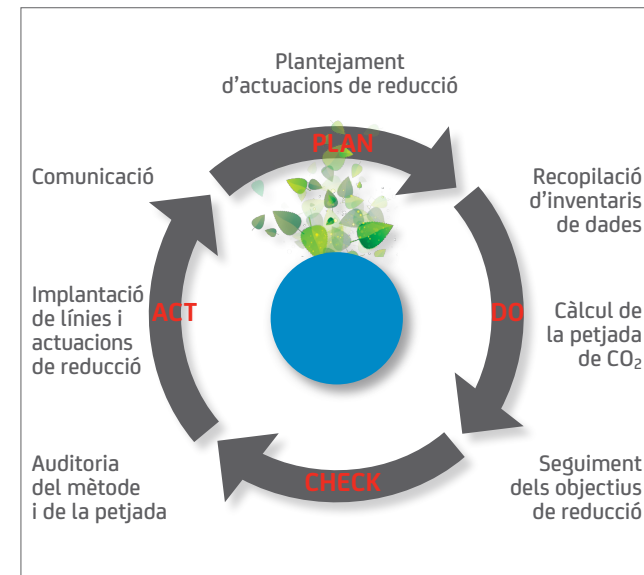
El problema actual és que la quantitat d'aquests gasos amb efecte d'hivernacle (GEH) a l'atmosfera ha augmentat amb l'abocament de gasos no presents de forma natural. Aquest canvi posa en perill la composició, la capacitat de recuperació i la productivitat dels ecosistemes naturals i del mateix desenvolupament econòmic i social, la salut i el benestar de la humanitat. El CO<sub>2</sub> és el gas atmosfèric que més contribueix al canvi climàtic (en un 55%).



L'AMB, compromesa amb un futur més sostenible, ha implementat una **Estratègia de gestió del carboni**. És una eina orientada a la mitigació de les emissions de gasos d'efecte d'hivernacle que està inclosa en el Pla de Sostenibilitat de l'AMB (PSAMB) com a eix Energia i Canvi Climàtic. Aquesta estratègia té per objectiu reduir en un **10% les emissions de GEH per al 2015**, –per contribuir així a frenar els efectes del canvi climàtic–, i fomentar polítiques actives de mitigació d'emissions, a través de:

- La creació d'eines de càlcul de la petjada de carboni (emissions de GEH).
- El compromís públic de reducció de les emissions de GEH i del seu seguiment a través de l'adhesió de les oficines de l'AMB al Programa d'Acords Voluntaris de l'OCCC.
- La compensació de les emissions dels seminaris ambientals realitzats i del Programa Metropolità d'Educació per a la Sostenibilitat (PMES).

## Quins han sigut els resultats del 2013?



Les àrees de gestió de l'AMB contribueixen de manera diferent en la petjada de carboni. Com es mostra al gràfic, la gestió i el tractament dels residus municipals és l'activitat que més contribueix a les emissions de GEH globals (al voltant d'un 73%).

## Les nostres accions de reducció

A l'AMB ens hem proposat assolir la fita de reducció del 10% de la petjada el 2015 mitjançant l'adopció d'accions concretes en diferents àmbits.

### Energia

- Reducció del consum energètic en electricitat i combustibles.
- Incorporació i ús de tecnologies més eficients.
- Implantació d'energies renovables.
- **Ambientalització de la flota de vehicles** mitjançant la substitució de combustibles fòssils per combustibles alternatius (vehicles elèctrics, híbrids GNC-benzina, dièsel-elèctric, etc.).

### Aigua: subministrament i sanejament

- Reducció del consum energètic de la potabilització d'aigua millorant la neteja de filtres de sorra i substituint els sistemes de bombaments per altres més eficients.
- Millores en els processos de tractament a les EDAR (reactius, transport i tractament de fangs, etc.).

### Residus

- Millora de la **recollida selectiva** de residus (fracció orgànica, envasos i embalatges, etc.).
- Millora dels processos de tractament a les instal·lacions de residus.
- Priorització de la **valorització material i energètica** enfront del dipòsit controlat augmentant el tractament als Ecoparcs (TMB).
- Reducció i **aprofitament del rebuig** de les instal·lacions de residus (CDR)

### Mobilitat

- Reducció del nombre de vehicles **motoritzats**.
- Potenciació d'un transvasament modal en favor del transport públic.
- Incentiu dels sistemes per **compartir cotxe** (*carpooling*, *cars-haring*).

## Altres accions

- Introducció de **criteris de reducció del carboni en la contractació**: Pla d'ambientalització dels plec de condicions tècniques de l'AMB.
- **Formació del personal** en gestió ambiental i aplicació de bones pràctiques.

## El seguiment

De cara a millorar la robustesa de les dades i els càlculs de la petjada de CO<sub>2</sub> anual, l'any 2014 hem encetat una sèrie d'actuacions en el marc de l'Estratègia.

1. Càlcul anual de la petjada de carboni i publicació de fitxes resum al web de l'AMB.
2. Seguiment anual de l'assoliment d'objectius de reducció per al 2015 de les empreses i instal·lacions.
3. Auditoria de la petjada de carboni per part d'una entitat acreditada.
4. Definició de nous objectius per al període 2016-2020.
5. Integració de l'Estratègia de gestió del carboni en el Sistema Integral de Gestió de Qualitat i Medi Ambient (SIGQMA) de l'AMB.
6. Compensació de les emissions de GEH dels seminaris ambientals metropolitans i del Programa Metropolità d'Educació per a la Sostenibilitat (PMES).

El 2014 s'ha realitzat la primera auditoria de la l'Estratègia de gestió del carboni. La certificadora TÜV ha auditat in situ 23 centres i instal·lacions d'un total de 52 inclosos en l'Estratègia, el que suposa un **86% de la petjada verificada** en termes de t CO<sub>2eq</sub>.

