

Habitatges turístics a l'AMB, 2022

ESTUDIS TERRITORIALS – ÀREA DE DESENVOLUPAMENT DE POLÍTIQUES URBANÍSTIQUES

Ernest Ruiz Almar, Raúl Aparicio i Moreno, Anna Velasco i Relats

Maig 2023



Habitatges turístics a l'AMB, 2022

El dossier “**Habitatges turístics a l'AMB, 2022**” mostra territorialitzades les estadístiques dels habitatges turístics a l'Àrea Metropolitana de Barcelona a l'any indicat, a partir de la informació que proporciona l'Institut Nacional de Estadística (INE) en el seu projecte “**Medición del número de viviendas turísticas en España y su capacidad**”¹, en el marc de les estadístiques experimentals que elabora aquesta institució. Les dades s'han recollit amb l'objectiu de proporcionar la informació suficient que permeti analitzar l'impacte que tenen aquest tipus d'habitatges al sector turístic i a les ciutats de l'estat espanyol de manera que:

- sigui possible estimar el nombre d'allotjaments d'habitatges turístics i la seva capacitat
- es pugui donar resposta a la demanda d'informació sobre aquesta qüestió
- es pugui establir una metodologia que serveixi per donar dades regularment sobre aquesta matèria
- sigui possible millorar les dades que ja es recollien al respecte d'aquest tipus d'habitatges

Per a elaborar la nova estadística d'habitatges turístics, l'INE ha emprat diferents fonts de dades. Per una banda, la informació que proveeixen les comunitats autònomes i, per una altra, la que proporcionen les plataformes d'internet dedicades a l'allotjament turístic. Aquesta darrera informació s'ha obtingut mitjançant tècniques de *web scrapping*, les quals permeten obtenir les dades que publiquen aquestes plataformes a les seves webs. En tots dos casos la referència temporal de les dades és el mes d'agost de 2022.

Amb les dades d'aquestes dues fonts d'informació, ha estat possible obtenir una classificació basada en divisions administratives a diferent escala (comunitat autònoma, província, municipi, districte i secció censal) de quatre variables principals: nombre d'habitatges turístics, nombre de places en habitatges turístics, places per habitatge turístic i percentatge d'habitatges turístics sobre el total d'habitatges (a partir de la informació del Cens d'Habitatges de l'any 2011). Tota aquesta informació s'ha vinculat al seccionat censal de l'any 2011.

En aquest document, que ha elaborat la Secció d'Estudis Territorials de l'Àrea de Desenvolupament de Polítiques Urbanístiques de l'Àrea Metropolitana de Barcelona (AMB), es donen a conèixer les dades derivades de l'operació estadística de l'INE sobre els habitatges turístics pels 36 municipis que formen part de l'administració metropolitana de Barcelona. L'objectiu d'aquest treball és que aquestes dades es puguin utilitzar en aquelles anàlisis que observin la situació de l'habitatge a l'AMB, en especial el turístic, i que requereixin un coneixement precís de quina és la seva situació, de manera que ajudin en la presa de decisions sobre les actuacions que es puguin dur a terme en aquest àmbit en el marc de les competències que té atribuïdes l'administració metropolitana.

La informació disponible s'ha representat al nivell de desagregació territorial màxim, la secció censal, per a les quatre variables mencionades anteriorment. A més, s'ha afegit una taula amb un resum de dades per a cadascun d'aquests municipis, incloent les dades pel conjunt de l'AMB.

¹ Veure https://www.ine.es/experimental/viv_turistica/experimental_viv_turistica.htm i https://www.ine.es/experimental/viv_turistica/exp_viv_turistica_proyecto.pdf

Les dades del mes d'agost de l'any 2022 mostren que a l'AMB hi havia un total de 9.837 habitatges turístics, que sumaven un total de 43.449 places en aquest tipus d'habitatges i suposaven una mitjana de 4,4 places per habitatge turístic. Quant al percentatge d'habitatges turístics sobre el total d'habitatges del Cens de l'any 2011 la xifra era per l'àmbit metropolità del 0,65%.

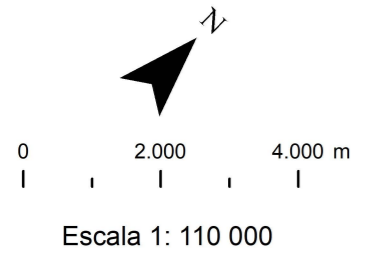
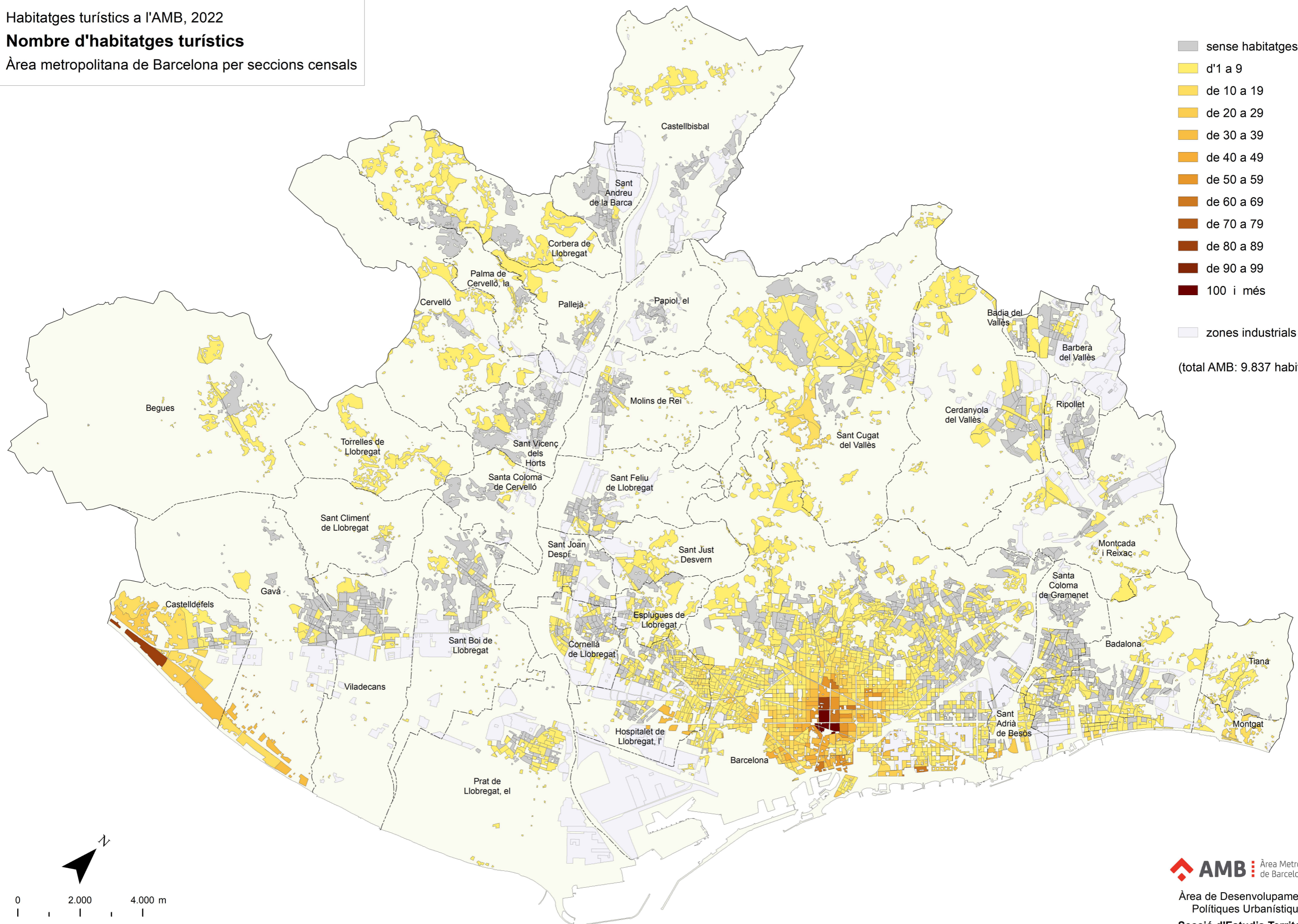
En relació als municipis metropolitans, segons el nombre d'habitatges turístics destaquen per sobre de les 100 unitats, Barcelona amb 8.066, l'Hospitalet de Llobregat amb 621, Castelldefels que en tenia 246, Badalona amb 187 i Sant Adrià de Besòs amb 139. Quant al nombre de places en habitatges turístics per damunt de les 500 places es troben Barcelona amb 36.115 places, l'Hospitalet de Llobregat amb 2.343, Castelldefels amb 1.154, Badalona amb 783 i Sant Adrià de Besòs amb 741. Respecte del nombre de places per habitatge turístic destaquen per sobre de les 6 places/habitatge Begues (7,2), Viladecans (6,7) i Cervelló (6,5). Quant al percentatge d'habitatges turístics sobre el total d'habitatges de l'any 2011, encapçalen la classificació Barcelona (0,99%), Sant Adrià de Besòs (0,95%), Castelldefels (0,76%) i Montgat (0,70%).

Respecte de l'any 2021, el nombre d'habitatges turístics ha baixat al conjunt de l'AMB en 2.236 habitatges, que suposa una davallada del -34,7%, mentre que el nombre de places ha baixat en 13.515, un -23,7%. En relació al nombre de places per habitatge turístic el nombre ha augmentat en 0,6 places/habitatge, un 15,8%. Respecte del percentatge d'habitatges turístics identificats a l'any 2022 sobre el total d'habitatges que hi havia a l'any 2011, aquest baixa un -0,35%. Les dades del mes d'agost de l'any 2022 continuen mostrant una tendència generalitzada a la baixa que ja es va iniciar a l'any 2021 com a resultat de l'impacte de la pandèmia en aquest tipus d'oferta d'habitatge.

Habitatges turístics a l'AMB, 2022
Nombre d'habitatges turístics
 Àrea metropolitana de Barcelona per seccions censals

- sense habitatges turístics
- d'1 a 9
- de 10 a 19
- de 20 a 29
- de 30 a 39
- de 40 a 49
- de 50 a 59
- de 60 a 69
- de 70 a 79
- de 80 a 89
- de 90 a 99
- 100 i més

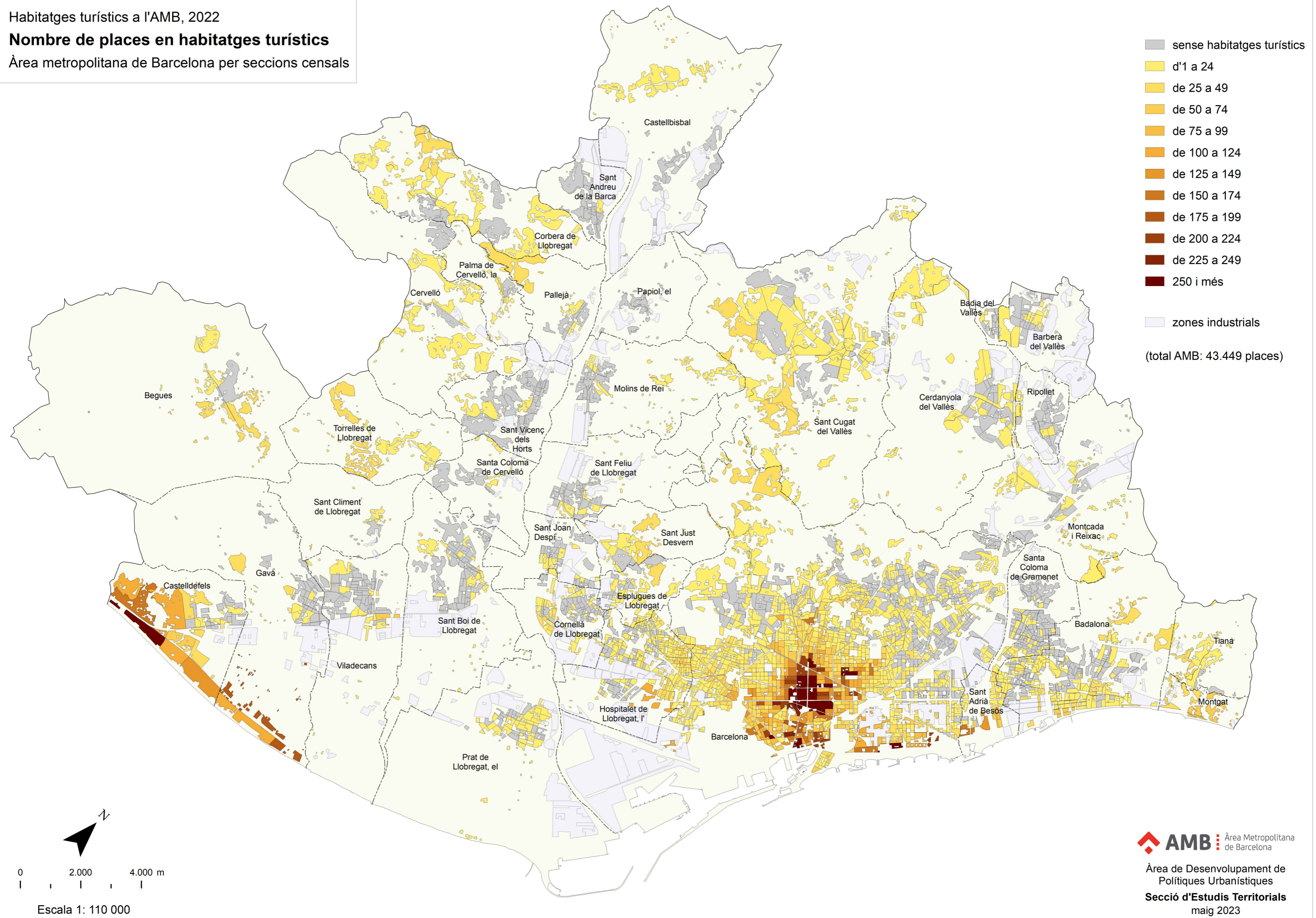
■ zones industrials
 (total AMB: 9.837 habitatges)



Habitatges turístics a l'AMB, 2022

Nombre de places en habitatges turístics

Àrea metropolitana de Barcelona per seccions censals

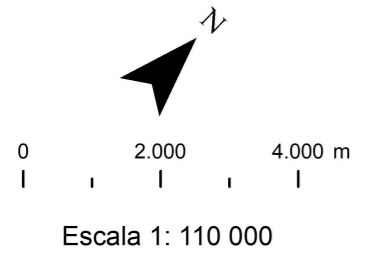
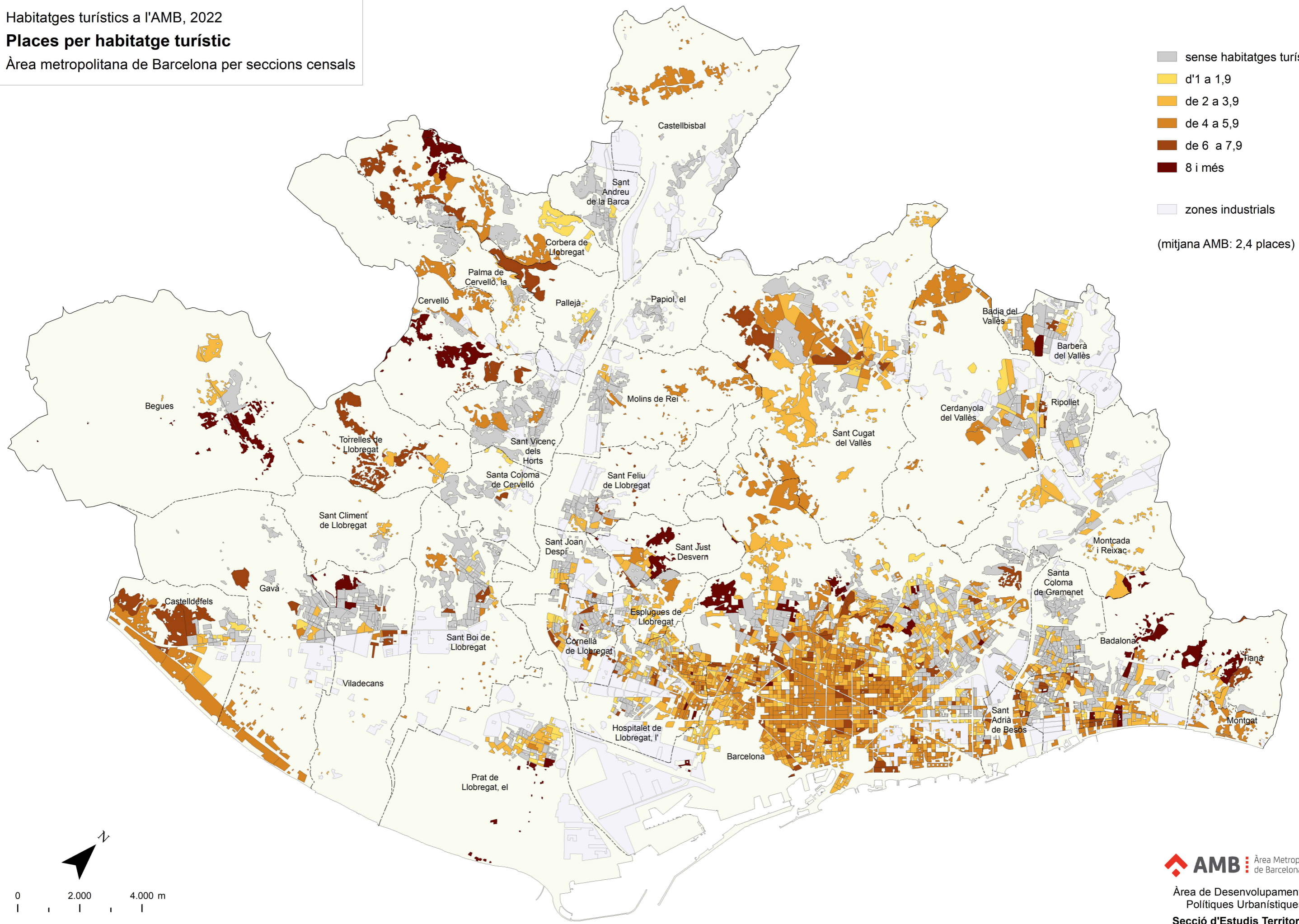


Habitatges turístics a l'AMB, 2022
Places per habitatge turístic
 Àrea metropolitana de Barcelona per seccions censals

- sense habitatges turístics
- d'1 a 1,9
- de 2 a 3,9
- de 4 a 5,9
- de 6 a 7,9
- 8 i més

■ zones industrials

(mitjana AMB: 2,4 places)



Habitatges turístics a l'AMB, 2022

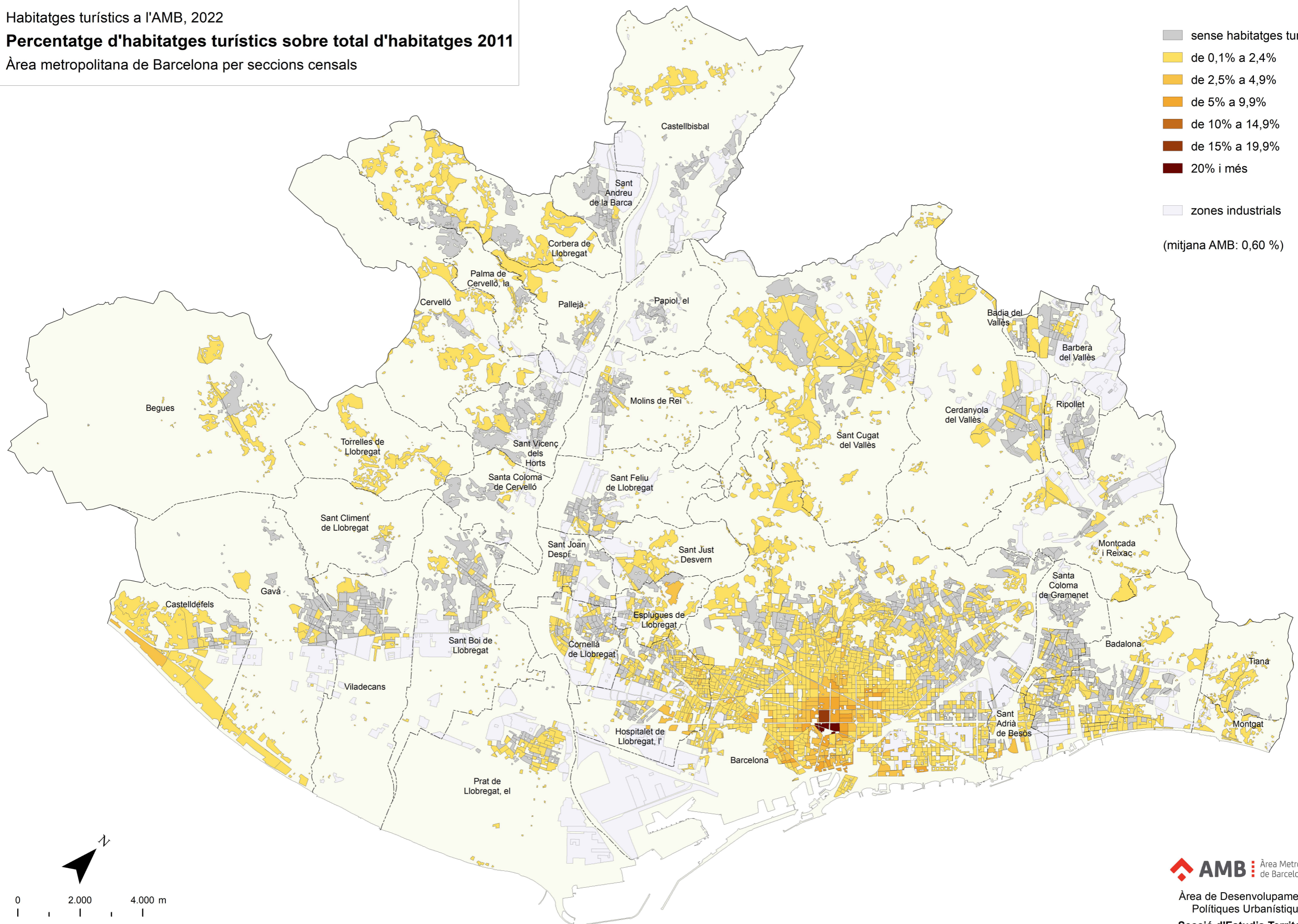
Percentatge d'habitatges turístics sobre total d'habitatges 2011

Àrea metropolitana de Barcelona per seccions censals

- sense habitatges turístics
- de 0,1% a 2,4%
- de 2,5% a 4,9%
- de 5% a 9,9%
- de 10% a 14,9%
- de 15% a 19,9%
- 20% i més

■ zones industrials

(mitjana AMB: 0,60 %)



0 2.000 4.000 m

Escala 1: 110 000

AMB Àrea Metropolitana de Barcelona

Àrea de Desenvolupament de Polítiques Urbanístiques
Secció d'Estudis Territorials
maig 2023

Municipi	Nombre d'habitatges turístics 2021	Nombre d'habitatges turístics 2022	Variació nombre d'habitatges turístics 2021-2022 (%)	Nombre de places en habitatges turístics 2021	Nombre de places en habitatges turístics 2022	Variació nombre de places en habitatges turístics 2021-2022 (%)	Places per habitatge turístic 2021	Places per habitatge turístic 2022	Variació places per habitatge turístic 2021-2022 (%)	Total habitatges 2011	Percentatge d'habitatges turístics 2021 sobre total habitatges 2011	Percentatge d'habitatges turístics 2022 sobre total habitatges 2011	Variació en punts percentuals d'habitatges turístics 2020-2021 sobre total habitatges 2011
Badalona	200	187	-6,5	727	783	7,7	3,6	4,2	16,7	92.894	0,22	0,20	-0,02
Badia del Vallès	7	4	-42,9	17	8	-52,9	2,4	2,0	-16,7	5.679	0,12	0,07	-0,05
Barberà del Vallès	14	11	-21,4	66	56	-15,2	4,7	5,1	8,5	13.234	0,11	0,08	-0,03
Barcelona	12.930	8.066	-37,6	48.706	36.115	-25,9	3,8	4,5	18,4	811.520	1,59	0,99	-0,60
Begues	6	5	-16,7	41	36	-12,2	6,8	7,2	5,9	2.907	0,21	0,17	-0,04
Castellbisbal	7	5	-28,6	26	20	-23,1	3,7	4,0	8,1	5.247	0,13	0,10	-0,03
Castelldefels	297	246	-17,2	1.347	1.154	-14,3	4,5	4,7	4,4	32.249	0,92	0,76	-0,16
Cerdanyola del Vallès	34	32	-5,9	119	107	-10,1	3,5	3,3	-5,7	25.321	0,13	0,13	0,00
Cervelló	9	8	-11,1	68	52	-23,5	7,6	6,5	-14,5	3.989	0,23	0,20	-0,03
Corbera de Llobregat	14	16	14,3	70	91	30,0	5,0	5,7	14,0	6.731	0,21	0,24	0,03
Cornellà de Llobregat	78	68	-12,8	290	267	-7,9	3,7	3,9	5,4	36.676	0,21	0,19	-0,02
Esplugues de Llobregat	58	49	-15,5	160	142	-11,3	2,8	2,9	3,6	19.468	0,30	0,25	-0,05
Gavà	78	64	-17,9	398	323	-18,8	5,1	5,0	-2,0	21.433	0,36	0,30	-0,06
Hospitalet de Llobregat, l'	781	621	-20,5	2.754	2.343	-14,9	3,5	3,8	8,6	112.104	0,70	0,55	-0,15
Molins de Rei	8	3	-62,5	24	10	-58,3	3,0	3,3	10,0	11.430	0,07	0,03	-0,04
Montcada i Reixac	9	8	-11,1	28	27	-3,6	3,1	3,4	9,7	15.914	0,06	0,05	-0,01
Montgat	34	33	-2,9	168	167	-0,6	4,9	5,1	4,1	4.733	0,72	0,70	-0,02
Pallejà	12	8	-33,3	49	42	-14,3	4,1	5,3	29,3	4.801	0,25	0,17	-0,08
Palma de Cervelló, la	2	1	-50,0	15	2	-86,7	7,5	2,0	-73,3	1.288	0,16	0,08	-0,08
Papiol, El	5	0	-100,0	16	0	-100,0	3,2	0,0	-100,0	1.828	0,27	0,00	-0,27
Prat de Llobregat, el	67	50	-25,4	171	127	-25,7	2,6	2,5	-3,8	27.087	0,25	0,18	-0,07
Ripollet	12	3	-75,0	23	10	-56,5	1,9	3,3	73,7	15.052	0,08	0,02	-0,06
Sant Adrià de Besòs	133	139	4,5	680	741	9,0	5,1	5,3	3,9	14.696	0,91	0,95	0,04
Sant Andreu de la Barca	4	2	-50,0	9	3	-66,7	2,3	1,5	-34,8	10.305	0,04	0,02	-0,02
Sant Boi de Llobregat	19	11	-42,1	68	47	-30,9	3,6	4,3	19,4	34.519	0,06	0,03	-0,03
Sant Climent de Llobregat	0	1	0,0	0	2	0,0	0,0	0,0	0,0	1.633	0,00	0,06	0,06
Sant Cugat del Vallès	105	85	-19,0	383	317	-17,2	3,6	3,7	2,8	33.359	0,31	0,25	-0,06
Sant Feliu de Llobregat	14	5	-64,3	51	17	-66,7	3,6	3,4	-5,6	18.467	0,08	0,03	-0,05
Sant Joan Despí	14	6	-57,1	39	15	-61,5	2,8	2,5	-10,7	13.521	0,10	0,04	-0,06
Sant Just Desvern	26	19	-26,9	107	101	-5,6	4,1	5,3	29,3	7.507	0,35	0,25	-0,10
Sant Vicenç dels Horts	4	4	0,0	18	18	0,0	4,5	4,5	0,0	12.042	0,03	0,03	0,00
Santa Coloma de Cervelló	2	2	0,0	4	7	75,0	2,0	3,5	75,0	3.033	0,07	0,07	0,00
Santa Coloma de Gramenet	47	39	-17,0	107	87	-18,7	2,3	2,2	-4,3	48.527	0,10	0,08	-0,02
Tiana	13	13	0,0	64	68	6,3	4,9	5,2	6,1	3.100	0,42	0,42	0,00
Torrelles de Llobregat	8	8	0,0	51	44	-13,7	6,4	5,5	-14,1	2.535	0,32	0,32	0,00
Viladecans	22	15	-31,8	100	100	0,0	4,5	6,7	48,9	27.625	0,08	0,05	-0,03
AMB	15.073	9.837	-34,7	56.964	43.449	-23,7	3,8	4,4	15,8	1.502.454	1,00	0,65	-0,35