

NOVEMBRE DE 2019

INFORME D'APROFUNDIMENT DE L'ECONOMIA METROPOLITANA

TROP



APROFUNDIMENT

DESIGUALTAT I SEGREGACIÓ URBANA



TENDÈNCIES, REPTES, OPORTUNITATS I POSICIONAMENT

ÍNDEX

Presentació de la monografia | 3 |

1. Definició | 4 |

2. La desigualtat a l'àrea metropolitana | 5 |

3. Dimensions de la segregació | 6 |

3.1. La segregació a l'àrea metropolitana

3.2. Causes i efectes de la segregació

4. La gentrificació | 9 |

5. Polítiques públiques | 10 |

6. Casos i aplicacions pràctiques | 11 |

6.1. Atlas of Inequality: una anàlisi granular de la segregació

6.2. Innovació social com a eina per combatre la segregació a Malmö Stad

6.3. Pla de Barris de Barcelona, per una millora socioeconòmica dels barris

6.4. Dades obertes per identificar dinàmiques gentrificadores en l'àmbit municipal

6.5. Indicadors de gentrificació de la ciutat de Barcelona

6.6. Iniciatives públiques i ciutadanes contra la gentrificació a Berlín

7. Repercussió i aplicabilitat a l'AMB | 18 |

8. Bibliografia | 19 |



PRESENTACIÓ DE LA MONOGRAFIA

Les ciutats han experimentat un intens procés de transformació que s'ha accentuat en l'últim segle. La globalització, l'augment dels fluxos migratoris i els efectes de la crisi econòmica han canviat les dinàmiques econòmiques, culturals i demogràfiques de l'entorn produint, en molts casos, un deteriorament de les condicions de vida a les ciutats i un augment de les desigualtats socials.

La dimensió territorial als espais urbans s'ha convertit així en un reflex de les desigualtats al territori, accentuant la segregació urbana i residencial. La concentració territorial de les situacions de benestar i de pobresa en diferents barris i municipis metropolitans han esdevingut alhora, en si mateixes, un factor de reproducció d'aquestes desigualtats. I entre les principals conseqüències d'aquest fenomen, la més evident és l'augment del preu de l'habitatge, provocant el desplaçament d'aquells que no poden assumir els alts costos i es veuen obligats a marxar.

Si bé és cert que en els darrers anys han proliferat diferents iniciatives públiques en l'abordatge d'aquestes desigualtats com a resposta a la crisi econòmica, la seva distribució territorial encara resulta molt desigual.

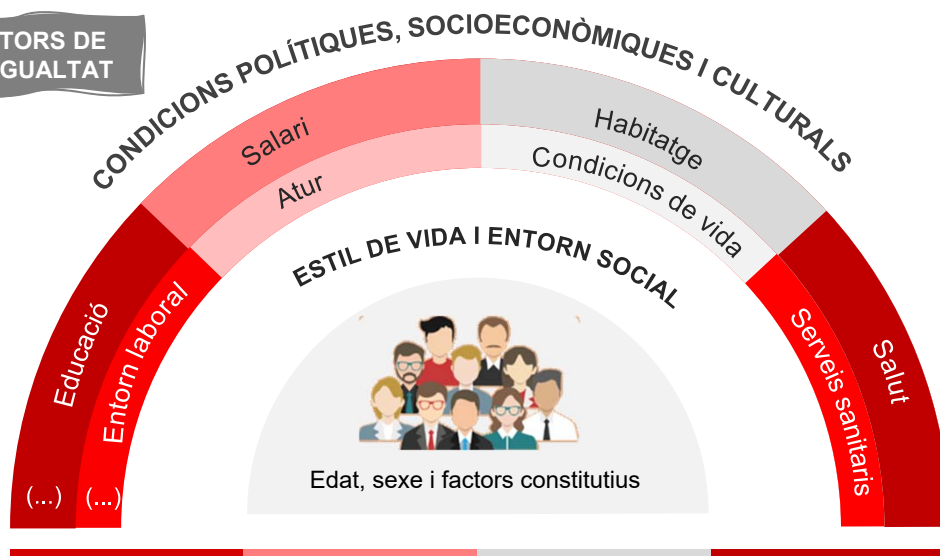
Aquest informe té com a objectius identificar els factors que expliquen l'evolució de la desigualtat social i la segregació urbana a l'àrea metropolitana i identificar les tendències i els reptes que se'n deriven.

TENDÈNCIES
REPTES
OPORTUNITATS
TROP
POSICIONAMENT

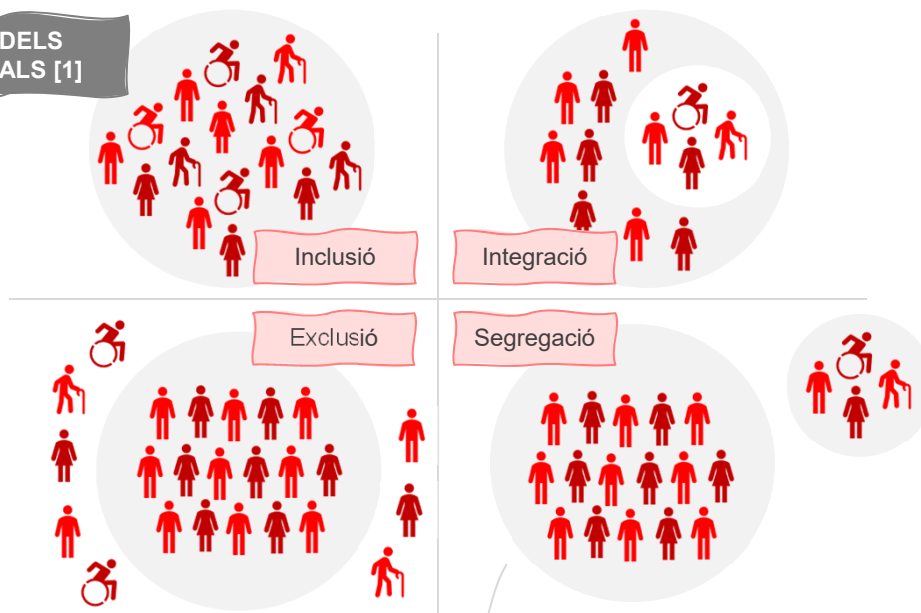
DEFINICIÓ

- La **desigualtat social** remet a l'accés diferencial de les persones als recursos. Les diferències socials responen sovint a característiques estructurals d'un territori (condicions polítiques, socioeconòmiques, culturals, etc.), i condicionen la integració de les persones a la societat.

FACTORS DE DESIGUALTAT



MODELS SOCIALS [1]



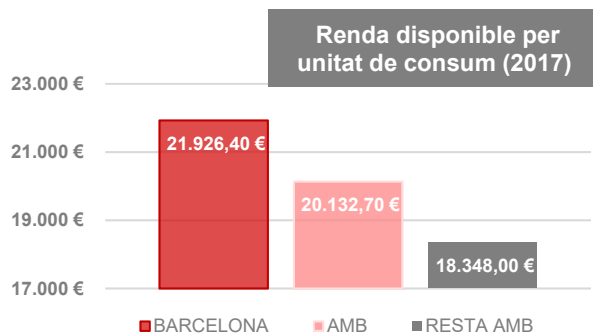
- La **segregació urbana** és el fenomen a través del qual grups socials diversos tendeixen a separar-se sobre l'espai urbà en funció de les seves característiques econòmiques, d'origen, creences, etc. [2].
- La literatura coincideix que **en les ciutats europees, el vector principal de segregació és la renda**, forçant als grups socials que disposen de menys recursos a concentrar-se allà on els preus són més baixos i la qualitat urbana –en termes d'urbanització, habitatge, serveis o accessibilitat– resulta inferior. De la mateixa manera, els grups amb més recursos tendeixen a concentrar-se allà on, a canvi de satisfer preus més alts de sòl i habitatge, poden gaudir d'una alta qualitat urbana i millors serveis.



La desigualtat a l'àrea metropolitana

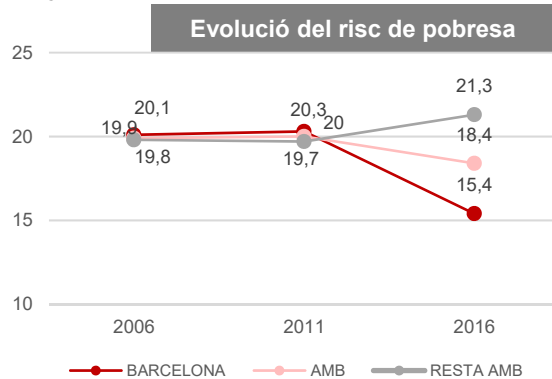
Desigualtats econòmiques

- En termes de **renda disponible** a la llar, **Barcelona presenta uns ingressos més elevats** que la resta de municipis de l'AMB [3].



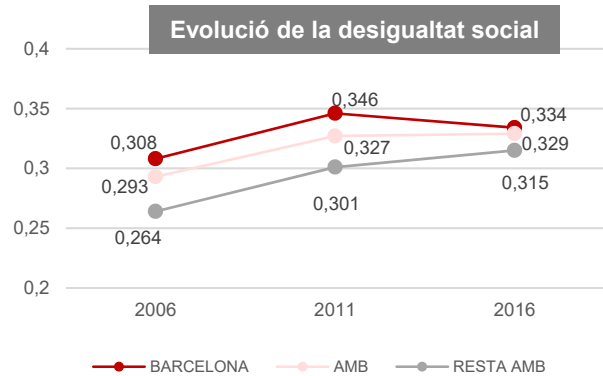
- La desigualtat entre municipis es manté si es té en compte la base imposable mitjana per declarant. Segons dades del 2015, la mitjana metropolitana se situa al voltant dels 24.000€, amb diferències notables entre municipis. **Entre el municipi amb menys base imposable (Badia del Vallès, 18.146€) i el que més (Sant Just Desvern, 37.413€), existeix una diferència de +105% [4].**

- En termes de **risc de pobresa** els municipis de l'àrea metropolitana són els més afectats, amb una **tendència a l'alça en els darrers anys**.



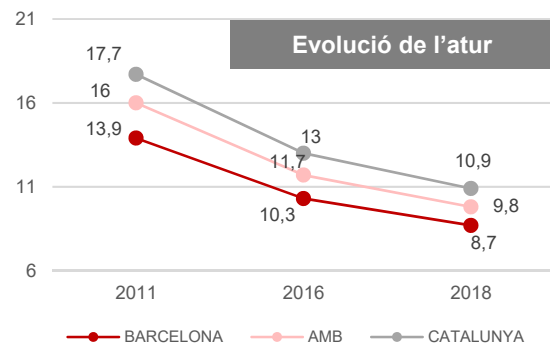
Desigualtats socials

- El **coeficient de Gini** situa la ciutat de **Barcelona per sobre la mitjana de l'AMB en termes de desigualtat d'ingressos**.
- Si bé és cert que les desigualtats es van incrementar amb la crisi econòmica, han trobat una **lleugera recuperació** en els darrers anys.
- En comparació amb la resta d'Europa, el nivell de desigualtat de renda és superior al d'altres països com França (0,308), Alemanya (0,290) o els països nòrdics (0,220) [3].



*La desigualtat es representa a través de l'evolució de l'índex de Gini, que mesura el nivell de desigualtat en un rang de 0 (màxima igualtat) a 1 (màxima desigualtat).

- En termes d'**atur**, s'observa un **descens** de la població aturada arreu de l'àrea metropolitana, **més pronunciat a la ciutat de Barcelona**.



S'observa una aparent reducció de les desigualtats territorials a l'àrea metropolitana, perceptible per l'apropament dels nivells de renda familiar disponible, una evolució a la baixa de l'atur i del risc de pobresa.



Dimensions de la segregació

Les característiques de la segregació urbana [5] [6]



ESTRUCTURAL

Els experts coincideixen en el fet que la segregació urbana no és un fenomen conjuntural i episòdic, sinó que és estructural i anterior a la crisi econòmica (2008-2012). La bombolla immobiliària ha provocat un agreujament d'una situació que ja era existent.



TRANSVERSAL

La segregació afecta tot els grups socials, des de la població més benestant (*segregació superior*), als col·lectius amb menors nivells de renda (*segregació inferior*). De fet, la segregació superior ha estat més extensa i accentuada en els darrers anys [6].



D'AMPLI ABAST

Els experts coincideixen en afirmar que la segregació no és un fenomen estrictament local, sinó general que s'expressa també a escala metropolitana i territorial. La integració dels mercats del sòl i l'habitatge a escala supra-local ha comportat que les majors desigualtats tinguin lloc entre els municipis d'una mateixa àrea urbana i no dins el mateix municipi.



AMB TENDÈNCIA A L'APROFUNDIMENT

Els estudis també mostren que la intensitat de la segregació tendeix en molts casos no només a consolidar-se sinó a aprofundir-se i a polaritzar, en conseqüència, les desigualtats entre els grups amb més ingressos (*segregació superior*) i menors (*segregació inferior*).



ALIMENTADA PELS EFECTES DE ZONA

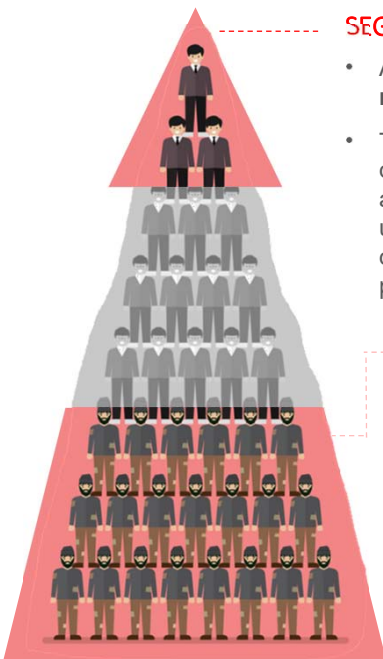
La literatura coincideix en l'impacte dels anomenats "zone effects", que mostren de quina manera el lloc de residència de les persones arriba a determinar-ne les oportunitats educatives, laborals o de salut (entre altres aspectes).



D'UNA GRAVETAT RELATIVA

Igual que la intensitat de les desigualtats socials és força variable segons el lloc i els moments històrics, els estudis mostren que la segregació urbana a l'àrea metropolitana té un menor vigor que en altres països i realitats veïnes.

Nivells de segregació



SEGREGACIÓ URBANA SUPERIOR

- Afecta aquells grups socials amb **més recursos**, amb major capacitat de triar.
- Tendeixen a concentrar-se en zones en què els preus de sòl i habitatge són més alts i on es troba una alta qualitat urbana, millors serveis i avantatges derivats de residir entre aquells que pertanyen als mateixos cercles socials.

àrees benestants

- Menor presència de pobl. estrangera
- Menor presència de pobl. aturada
- Majors valors cadastrals
- Majors superfície d'habitatges
- Major renda
- Menor fracàs escolar
- Major esperança de vida

SEGREGACIÓ URBANA INFERIOR

- Afecta els **grups socials** que disposen de **menys recursos**.
- Les dinàmiques socials i econòmiques mouen aquests grups a concentrar-se en zones en les quals els preus són més baixos i regions on la qualitat urbana – en termes d'urbanització, habitatge, serveis o accessibilitat- resulta inferior.

àrees vulnerables

- Alta presència de població estrangera
- Alta presència de població aturada
- Menors valors cadastrals
- Menor superfície d'habitatges
- Menor renda
- Major fracàs escolar
- Menor esperança de vida



La segregació a l'àrea metropolitana

SEGREGACIÓ URBANA SUPERIOR

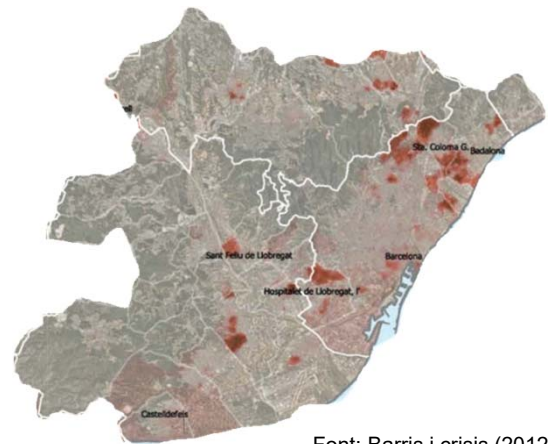
A l'àrea metropolitana s'observa certa continuïtat en la segregació d'àrees més benestants. A Barcelona es concentren barris com Pedralbes i Sarrià, que continuen en un eix definit pels túnels de Vallvidrera direcció nord, on ens trobem àrees com Sant Cugat i Bellaterra. També destaquen àrees a l'est com Esplugues, Sant Just Desvern així com els vessants de la Serralada Litoral al Baix Maresme, com Tiana.



Font: Barris i crisis (2012)

SEGREGACIÓ URBANA INFERIOR

També s'observa una certa continuïtat de les zones amb segregació que afecta les rendes més baixes, especialment a partir dels rius Besòs-Ripoll i continuant per municipis com Montcada i Reixac i Ripollet. També es detecta una corona important als municipis de Barcelona, el Prat Llobregat i Sant Boi, on es va edificar massivament des de mitjans de la dècada dels 50 fins a mitjans dels setanta el segle XX [2].



Font: Barris i crisis (2012)

Dimensions de la segregació [7]

És nombrosa la literatura que ha proposat diferents dimensions per caracteritzar la segregació urbana al territori. Reardon & O'Sullivan (2014) proposen una agrupació en dues dimensions:

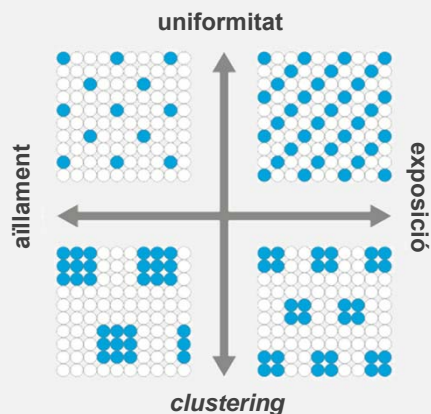
- ▶ **L'homogeneïtat de la distribució** de cada grup social (independentment de la composició de la població), amb dos vectors: la uniformitat i el seu oposat (*clustering* o agrupació)
- ▶ **La interacció entre membres** de diferents grups (altament lligada a la composició de la població), amb dos vectors: l'exposició i l'aïllament (al bàndol contrari).

A la regió metropolitana, la literatura caracteritza tres tipologies d'espais, que concentren la segregació inferior (amb ingressos més baixos) [5]

1 Centres urbans degradats
Zones amb una alta centralitat però un alt grau de degradació.

2 Polígons d'habitatge de massa, edificats als anys 60 i 70 (p.e. *La Florida a Hospitalet*)

3 Àrees d'urbanització marginal, situades en zones perifèriques de la ciutat reforçant situacions d'aïllament i agrupament (p.e. *Trinitat Vella a Barcelona*) [6].



Causes i efectes de la segregació

Tendència originària a la concentració socioespacial de la població per barris

La població amb menys poder adquisitiu es concentra en els barris en què els dèficits urbanístics són més alts, les condicions de l'habitatge més desfavorables i els serveis més escassos.



Nivell de renda

correlació



Qualitat urbana de l'entorn en què resideix

Expansió del fenomen en el territori

Municipis sencers es troben especialitzats en la residència de grups socials de rendes elevades o baixes, creant una doble-paradoxa:

- Aquells que menys recursos tenen i estan més necessitats de serveis socials es troben aplegats sovint en aquells municipis que disposen d'una menor base fiscal.
- De manera inversa, municipis benestants poden obtenir, a igualtat de pressió fiscal, millors serveis públics, tot i tenir menors necessitats socials.



Capacitat adquisitiva + Qualitat urbana



correlació



Atracció de serveis privats

Efectes en la població més vulnerable

Accessibilitat diferencial

La posició habitualment perifèrica de l'habitatge es veu acompanyada d'alts costos de desplaçament (tant en termes econòmics com de temps), afectant especialment a la població més vulnerable (dones, població jove i gran, i persones mobilitat reduïda).



+ Costos de desplaçament

Difícil valorització de l'habitatge

Les àrees en què resideix la població més vulnerable sol concentrar els immobles més antics o de pitjor qualitat. Els seus propietaris solen tenir grans dificultats per mantenir-los.



- Valor dels immobles



- Actuacions de rehabilitació

Major exposició al risc

Les repercussions socials van més enllà de la qualitat de vida de les persones. Els grups socials més desafavorits estan exposats a majors riscos de salut pública, calamitats d'origen natural, així com als efectes de contaminació



- Salut



- Esperança de vida

El resultat? La limitació de la igualtat d'oportunitats

- La reproducció segregada dels grups socials, especialment en matèria d'educació, pot representar una **barrera notable per al progrés personal i la mobilitat social**. Alguns autors parlen d'una limitació del "dret democràtic a la ciutat".
- El procés de segregació, sovint, també es concreta a través del **reemplaçament de la població de baix nivell de renda d'un barri per una altra més benestant**: de fa uns anys es coneix aquest fenomen com a "gentrificació".



La gentrificació

El terme “gentrification” neix als EUA, definint-se com el procés d’expulsió de les famílies de renda més baixa d’un barri a causa de la inversió de capital (públic o privat), generant un increment dels preus de l’habitatge i en conseqüència, l’expulsió de la població més vulnerable. El fenomen es torna molt visible a les estructures urbanes de les ciutats americanes, en existir una alta correlació entre el nivell de renda i el color de pell. Es genera així un alt índex de segregació ètnica, que es veu desplaçada als barris més perifèrics.

A les ciutats metropolitanas, el fenomen és més subtil. La fisonomia urbana és més compacta i la sociologia més mixturada, fins al punt que alguns acadèmics afirmen que la gentrificació és selectiva, nul·la o de menor intensitat.

Dimensions relacionades amb la gentrificació [8]



Morfològica/residencial. El tipus d’edificacions, el règim de tinença i el preu de lloguer són considerats pels experts com elements que faciliten o limiten els processos de substitució d’habitants. Les construccions històriques, amb trets constructius i estètics que afavoreixen l’afany de distinció social n’és un exemple.



Urbanística. Té en compte altres elements com la localització del barri a la trama urbana i la presència d’equipaments i serveis. Per exemple, els estudis circumscriuen els centres urbans com a principal focus de gentrificació. La presència d’equipaments culturals (auditors, teatres, museus, etc.) com a espais d’identitat distintiva i d’estatus social també reforcen l’*habitus* gentrificador.



Institucional. Les actuacions realitzades tant per agents públics com privats també tenen un alt potencial transformador de la trama urbana. Les intervencions urbanístiques són un clar exemple d’inversió de capital fix que pot determinar la creació d’entorns urbans més o menys aptes per a determinades classes o grups socials.



Social. En les decisions/eleccions residencials, les característiques sociodemogràfiques del veïnat —capital econòmic, social i cultural dels veïns—, poden prevaler igual o més que les característiques físiques de l’entorn.

ETAPES DE LA GENTRIFICACIÓ

1 Procés de desinversió. Els serveis es degraden i s’estigmatitzen les condicions de l’espai.



2 Posterior inversió en capital per part d’agents públics i privats. Es revalora l’espai, encarint-ne el preu dels serveis i l’habitatge.



3 Expulsió dels veïns originaris de l’espai i substitució per d’altres amb un estatus socioeconòmic superior. L’espai experimenta un canvi social, cultural i econòmic.



mecanismes de desplaçament



Directes, resultat d’un desnonament per incapacitat de pagar el lloguer, o a causa de l’increment del preu del lloguer o altres pujades relacionades amb l’habitatge (impostos, despeses de comunitat...)



Indirectes, a causa dels processos de renovació urbana – públics o privats – que suposen el canvi d’ús del sòl o de la tipologia residencial



Exclusivistes, per raó de l’increment del cost de vida de l’entorn residencial, la desaparició de comerç assequible de proximitat, o de serveis bàsics



Simbòlics, associats al canvi d’imatge del barri, fent sentir fora de lloc a aquells que hi residien originàriament [2].

Polítiques públiques impulsades

Com a resposta a la problemàtica de la degradació de certes àrees urbanes a les ciutats catalanes, tant des de l'àmbit autonòmic com des de l'àmbit municipal, s'han realitzat un seguit d'iniciatives legislatives per corregir la problemàtica que accentua les conseqüències derivades de la segregació urbana.

Llei de Barris, Generalitat de Catalunya

La Llei 2/2004 de millora de barris, àrees urbanes i viles que requereixen una atenció especial, neix com una **política de transformació urbanística i de voluntat de millora de zones desfavorides i vulnerables a Catalunya**.

La llei va suposar un **canvi qualitatiu i substancial en la forma de treballar** les formes de segregació: les iniciatives sorgien del món local i l'administració aportava un fons econòmic, que cobria el 50% del projecte de millora, així com un paraigua legal per a la transformació.

En sis anys es van aprovar 147 projectes, que van suposar una **inversió de 693M€**. Des del 2010 no n'han obert més convocatòries, a tenor de la situació econòmica [9] [10].

Pla de Barris, Ajuntament Barcelona

Iniciat el 2016 des de l'àmbit local, el Pla de Barris neix per **impulsar accions socials, econòmiques i urbanes per millorar els barris més necessitats de la ciutat**. La iniciativa va ser concebuda com una nova manera de treballar entre l'administració i el teixit social, basada també en la col·laboració amb el veïnat per a la solució de les diferents problemàtiques de cada barri [11].

Amb una **dotació inicial de 150M€**, continua vigent en l'actualitat.

Grans eixos d'actuació

FOMENT DEL LLOGUER I DE L'HABITATGE ASSEQUIBLE

La creació d'índexs de referència de preus (p.e. en base a l'IPC) i la imposició de condicions que protegeixin el llogater (terminis mínims, restriccions de les raons de finalització, etc.) són possibles mesures a seguir en l'àmbit local davant els efectes gentrificadors.

INTERVENCIÓ DE REHABILITACIÓ INTEGRAL

La destinació de fons públics per a tasques de rehabilitació dels barris i edificis més degradats és una mesura tradicional però altament efectiva en aquest camp.

PROMOCIÓ DE L'HABITATGE SOCIAL

L'exigència de reservar parcel·les d'habitatge públic o protegit en el nou sostre residencial uniformement al territori (en totes les parts de les ciutats i a totes les àrees urbanes) és una mesura que s'ha mostrat especialment efectiva en la lluita contra la segregació.

POLÍTiques FISCALLS

L'establiment d'un sistema impositiu progressiu sobre la renda urbana, adequant la fiscalitat de l'habitatge en funció dels seus usos (residencial, turístic, etc.) és cada cop més considerat.

POLÍTiques URBANÍSTiques

L'impuls de polítiques per a una progressiva municipalització del sol –particularment urbanitzable–, per contribuir a l'estabilització dels preus, així com l'activació de reserves obligatòries d'habitatge protegit són dues de les polítiques urbanístiques més efectives.

SEGUIMENT DEL TURISME I FONDS D'INVERSIÓ

Les conseqüències de l'entrada de capital estranger fruit del turisme o de fons d'inversió poden tornar les ciutats buides i sense vida. La monitorització i contenció dels seus efectes localment és clau.

ENFOC

PARTICIPATIU I INNOVADOR

L'adopció d'iniciatives transversals i cooperatives en el plantejament de polítiques fiscals, laborals i socials novadores és clau en la lluita contra les desigualtats socio-espacials.

INCLUSIU Si la gentrificació desplaça les persones més fràgils, la variant de gènere augmenta la vulnerabilitat de manera considerable. Les polítiques de contenció han de comptar amb un enfoc inclusiu.

METROPOLITÀ Reforçar l'activitat i el creixement de les ciutats mitjanes, com a política per compensar l'augment de la desigualtat que experimenten en més mesura les grans ciutats.

CASOS I APLICACIONS PRÀCTIQUES



CAS 1

Una anàlisi granular de la segregació

La segregació és un fenomen estructural que es veu accentuat per les decisions individuals que prenen els residents en el seu dia a dia. La seva extensió a escoles o hospitals (més enllà d'una àrea) es visualitza en aquest atlas.



Malmö stad

CAS 2

Innovació social com a eina per combatre la segregació

L'arribada d'immigració ha provocat un augment de la segregació urbana a la ciutat de Malmö (Suècia). Per resoldre-ho, des de les autoritats municipals han apostat per la implementació de polítiques d'innovació social.



CAS 3

Iniciatives per la millora socioeconòmica dels barris

L'Ajuntament de Barcelona és pioner en l'àmbit municipal en l'impuls d'una bateria d'iniciatives per millorar l'estat dels barris més degradats de la ciutat, gràcies al suport del teixit associatiu.



CAS 4

Dades obertes per identificar dinàmiques gentrificadores

L'ús d'eines d'anàlisi de dades ha permès als decisors municipals americans fer una diagnosi més rigorosa de com es reproduïxen les dinàmiques gentrificadores a les grans ciutats dels Estats Units.

L'ÍNDEX DE GENTRIFICACIÓ DE BARCELONA

CAS 5

Indicadors de gentrificació de la ciutat de Barcelona

El desenvolupament de l'índex de risc de gentrificació de la ciutat de Barcelona i les dades sobre els valors d'aquest fenomen per barri permeten extreure conclusions de les àrees més afectades a la ciutat.



CAS 6

Iniciatives públiques i ciutadanes contra la gentrificació

Les entrades de capital en algunes zones de la ciutat de Berlín han suposat l'expulsió dels col·lectius més vulnerables. L'Ajuntament de Berlín, en col·laboració amb entitats de la societat civil, busca capgirar-ne la tendència.

- Any d'implantació: 2019
- Iniciativa privada
- Temàtica: Segregació granular
- Abast d'actuació: Estats Units

DESCRIPCIÓ DE LA INICIATIVA

Una anàlisi granular de la segregació

L'Atlas de les Desigualtats és una iniciativa impulsada pel **MIT Media Lab** i la **Universitat Carlos III de Madrid**, que busca estudiar les desigualtats dins les ciutats –entenen-les com l'absència de rendes diverses en una mateixa àrea–, amb l'objectiu d'eliminar les barreres que poden suposar en la interrelació de grups de diferents estrats socioeconòmics de les ciutats i fomentar-ne així les interaccions.

La desigualtat econòmica no té límits. Restaurants, botigues o altres espais urbans que visitem en el nostre dia a dia també són desiguals. I així ho demostren l'**anàlisi de dades d'ubicació (anònimes) de més de 4,5 milions d'usuaris** americans.

L'estimació dels ingressos de les persones segons els espais urbans que més freqüenten han donat lloc a l'elaboració de diferents **plànols de desigualtat metropolitana**, recollits en l'Atlas de les Desigualtats. Hi consten de moment dues ciutats (Boston i Nova York), tot i que es preveu estendre'l a nou àrees urbanes més a futur, com San Francisco o Los Angeles, entre d'altres [12].



Les conclusions de l'estudi identifiquen no només els espais amb més desigualtats, sinó també els espais de trobada de persones amb diferents condicions econòmiques.

Tipologia d'espais segons nivell de desigualtat [13]

ESPAIS MÉS DESIGUALS



església



escoles

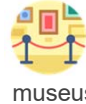


lloc de treball
miscible, però amb desigualtat en augment

ESPAIS MENYS DESIGUALS



aeroports



museus



espais d'entreteniment
(exhibicions, centres comercials...)

30%

de les relacions interpersonals es produeixen en els llocs que es visiten

75%

de les relacions es produeixen amb persones que viuen molt lluny entre si.

factors com el preu o la ubicació no són tan rellevants en termes de segregació

Com a **possibles eixos d'actuació polítics**, els investigadors recomanen l'obertura de noves línies de transport públic, la implementació de campanyes que incentivin la interacció entre persones de diferents barris així com la modificació de les aplicacions de recomanacions turístiques (que recomanin als usuaris visitar llocs amb aflluència de persones d'estrats socioeconòmics diferents dels seus).

El projecte preveu realitzar en una segona fase un estudi més individual del nivell de segregació, posant especial importància en les decisions individuals com a mecanismes de reproducció de desigualtats.

LESSONS LEARNT

La desigualtat o gentrificació és un fenomen global i estructural que va més enllà dels municipis i dels barris, afectant els diferents espais (públics i privats) de les ciutats. Si bé variables com el preu o la ubicació poden semblar determinants, semblen no ser definitius (en l'àmbit de l'estudi) de la segregació socioespacial.

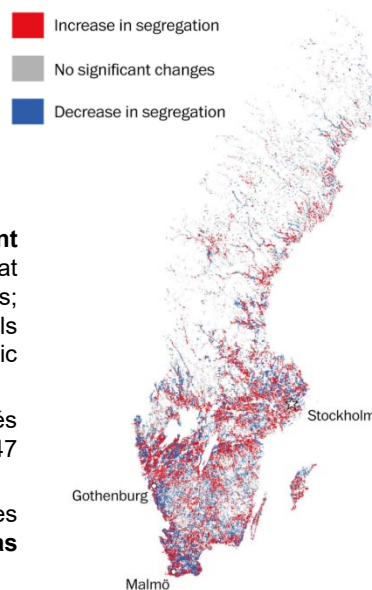
- Any d'implantació: 2010-2015
- Iniciativa pública
- Temàtica: Segregació Urbana
- Abast d'actuació: Malmö (Suècia)

DESCRIPCIÓ DE LA INICIATIVA

Innovació social com a eina per combatre la segregació

En les últimes dècades, la ciutat sueca de Malmö ha experimentat un gran creixement demogràfic, degut principalment a l'augment dels fluxos d'immigració. L'arribada de persones novingudes ha generat noves problemàtiques en termes de segregació urbana, convertint-se en un dels principals reptes que les autoritats municipals han d'afrontar [14].

- La ciutat de Malmö, amb un total 334.000 residents, és la **tercera ciutat més poblada de Suècia**. La seva població s'ha incrementat de mitjana en 5.000 habitants anualment en els últims 26 anys.
- Es tracta del principal **centre econòmic de la regió**: un total de 59.100 treballadors s'hi desplacen diàriament. La ciutat disposa d'unes bones infraestructures, que connecten el centre de la ciutat amb els barris dels afores.
- Respecte al règim de tinença, hi ha una **proporció semblant d'habitatges de propietat i de lloguer**. Els edificis en propietat pertanyen principalment a propietaris únics o famílies monoparentals; les famílies amb infants solen viure els afores de la ciutat. Respecte als habitatges en règim de lloguer, 3 de cada 10 formen part del parc públic de lloguer de la ciutat.
- Pel que fa a la immigració, Malmö és la ciutat de Suècia amb més població migrada. Hi conviuen **174 nacionalitats** que parlen 147 llengües diferents.
- Segons el municipi, els **principals indicis de segregació** de les àrees més pobres són **l'atur, la delinqüència, el crim juvenil i el fracàs escolar**.



Eines d'innovació social

Amb l'objectiu de transformar les àrees més segregades i deteriorades de la ciutat, les autoritats municipals van llançar un innovador pla de transformació a cinc anys (2010-2015). Des d'aleshores, continuen buscant de manera contínua les millors pràctiques per combatre la segregació amb la col·laboració del teixit social i associatiu de la ciutat. A continuació en citem alguns exemples [15].



Desenvolupament d'escoles locals per a l'atracció de famílies a la ciutat i com a lloc de trobada entre habitants de diferents àrees de la ciutat



Impuls de projectes de rehabilitació dels habitatges degradats, des d'una òptica sostenible i ecològica.



Millora de la connectivitat de la ciutat, mitjançant la creació d'estacions, que enllacin àrees segregades amb el centre de la ciutat.



Creació de "laboratoris d'innovació contra la segregació", que impulsin projectes amb l'administració que tinguin com a objectiu reduir l'atur a llarg termini de les dones, augmentar els resultats dels estudiants, reduir la segregació en l'habitatge, enfortir els serveis públics o combatre el crim[16]

LESSONS LEARNT

La ciutat de Malmö és un exemple de com combatre dinàmiques de segregació urbana a partir de mecanismes innovadors que tinguin en compte tots els grups d'interès, des d'una òptica social, dinàmica i sostenible.

- Any d'implantació: 2017-2020
- Iniciativa pública
- Temàtica: Degradació urbana
- Abast d'actuació: Barcelona

DESCRIPCIÓ DE LA INICIATIVA

Iniciatives públiques per la millora social i econòmica dels barris

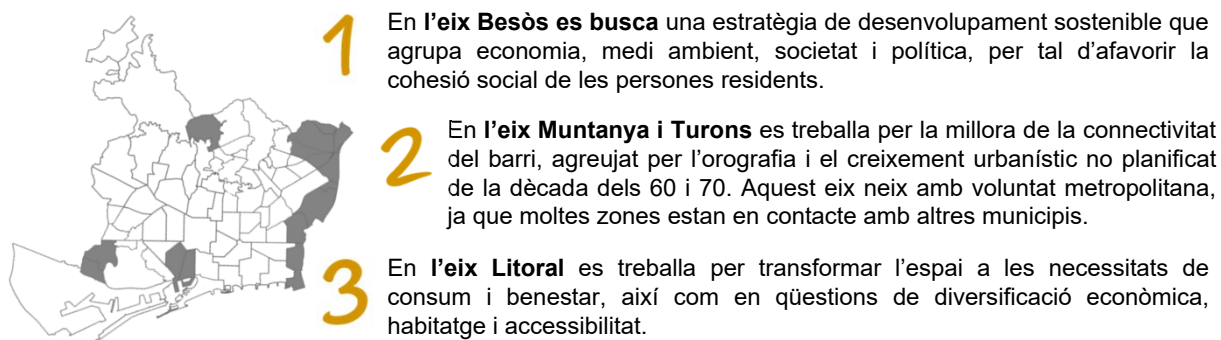
Sorgida com una iniciativa municipal que busca treballar amb els barris aprofitant l'eficàcia de l'acció veïnal i els recursos de l'Ajuntament, el Pla de Barris de Barcelona pretén revertir les desigualtats entre els barris de la ciutat, solucionant-ne les problemàtiques urbanes des del mateix entorn [17].

El pla no té un únic fi, sinó que compta amb múltiples objectius, que aspiren a transformar qüestions clau en els àmbits de l'educació, els drets socials, l'activitat econòmica i l'ecologia urbana.



La **participació del veïnat** és una **eina clau de l'estratègia**; la participació de les veïnes i veïns, així com del teixit associatiu ha de respondre a una nova lògica relacional que inclogui la participació i la coproducció, essent indispensable per a l'èxit del programa

El Pla es desenvolupa en un total de 16 barris distribuïts en tres eixos de la ciutat



FASES

FASE 1: ESTUDI DE LA SITUACIÓ DEL BARRI

FASE 2: CONCEPCIÓ DE PROPOSTES

FASE 3: TANCAMENT I PRESENTACIÓ

FASE 3: EXECUCIÓ I SEGUIMENT

L'execució i la implantació dels plans de barri està prevista **entre els anys 2017 i 2020**, i compta amb un **pressupost de 150 milions d'euros, finançat per l'Ajuntament**. El 75% de la despesa està dedicada a la inversió en obres a l'espai públic, equipaments i rehabilitació de finques, i el 25% restant a la implementació de programes socials educatius, d'ocupació i culturals.

LESSONS LEARNT

El Pla de Barris de Barcelona és un exemple de com l'administració municipal, aprofitant el teixit organitzatiu i associatiu veïnal i els recursos del consistori, pot intervenir per evitar la degradació urbana de manera innovadora i des d'una perspectiva integral.

- Any d'implantació: 2012
- Iniciativa pública
- Temàtica: Gentrificació i open-data
- Abast d'actuació: Estats Units

DESCRIPCIÓ DE LA INICIATIVA

Dades obertes per identificar dinàmiques gentrificadores

Data-Smart City Solutions és un projecte de l'escola Harvard Kennedy que busca fomentar l'adopció de projectes municipals basats en dades i noves tecnologies. La plataforma busca posicionar-se no només com un recurs catalitzador dels diferents estudis públics en aquest àmbit, sinó també com a impulsora d'aquest tipus d'anàlisi en l'àmbit públic com a eina de diagnosi en la solució de problemàtiques socials i comunitàries.

Una de les bones pràctiques identificades i que fomenta la plataforma és l'**ús de mapes interactius per avaluar la gentrificació en les grans ciutats americanes**. Un nombre elevat de ciutats han trobat els mapes com una eina útil per observar tendències de gentrificació, permetent-les intervenir en aquelles zones i barris més afectats per aquesta tendència. **Els diferents models que s'observen busquen adequar-se a les problemàtiques de cada ciutat** [18].



LOS ANGELES

L'any 2015, la ciutat de Los Angeles va crear un equip de treball municipal amb l'objectiu d'entendre els canvis produïts en diferents veïnats del municipi i prevenir l'expulsió de negocis i residents. La ciutat va publicar l'any 2016 *l'Index of Neighborhood Change*, un **plànol en línia que permet a qualsevol ciutadà explorar el nivell de gentrificació segons codi postal**. L'índex es basa en sis variables demogràfiques relacionades amb la renda, l'educació i la raça.

L'equip també va crear *l'Index of Displacement Pressure* gràcies al encreuament de variables del primer índex amb diferents factors de desplaçament (com la inversió en transport, el preu de l'habitatge o la proximitat amb barris canviants). El resultat és un **plànol predictiu del risc de gentrificació amb el que compta cada barri de la ciutat**.

La ciutat ha combinat aquests dos índexs en [una única eina interactiva](#), que busca no només donar visibilitat a la ciutadania i sensibilitzar sobre els efectes de la gentrificació, sinó també dotar d'eines a l'administració per identificar amb més eficàcia, àrees objectiu per als seus projectes.

L'Ajuntament també va col·laborar amb la Universitat de Califòrnia a LA (UCLA) l'any 2016 per identificar i dimensionar en un nou plànol els canvis produïts al territori des de 1990 relacionats amb la gentrificació.



SAN FRANCISCO

De manera similar, l'any 2015, la ciutat de San Francisco va elaborar un estudi per identificar el risc de gentrificació a la ciutat i oferir-ne solucions polítiques, derivant en una [pàgina web](#) que ofereix informació del fenomen a la ciutat. L'estudi va més enllà que el de LA, en oferir-ne una diagnosi més enllà dels indicadors i conclouent que un 53% de les llars estan en risc de gentrificació. Aquestes llars inclouen no només població amb rendes baixes, sinó també àrees amb rendes més elevades. Tanmateix, **l'estudi no identifica que existeixi una clara correlació entre gentrificació i desplaçament**, en observar que el desplaçament no es produeix si l'enriquiment d'una àrea comporta millores en mobilitat, protecció dels llogaters o promoció d'habitatge social.



NOVA YORK

Adoptant una perspectiva d'estudi del fenomen més granular, l'Associació per al Desenvolupament d'Habitatge de la Ciutat de NY (ANHD) desenvolupa un [plànol interactiu](#) que identifica el **risc de desplaçament per edifici** a la ciutat. El risc es mesura partint de tres indicadors (les unitats en lloguer, la facturació obtinguda pels lloguers i el preu de venda de l'habitatge), que permeten mesurar les causes de desplaçament de la ciutat: l'increment de preus a causa de l'especulació i els fluxos de nous residents.

LESSONS LEARNT

L'elaboració de plànols interactius que donin visibilitat a la ciutadania dels efectes de la gentrificació és una pràctica cada cop utilitzada en l'àmbit municipal als EUA. L'ús de dades per quantificar aquest nou fenomen i la seva caracterització a partir de variables com el règim de tenença, els nivells de renda i d'inversió esdevenen també un exercici útil per a l'administració per a l'elaboració de polítiques públiques que limitin la segregació i els seus efectes al territori.

L'ÍNDEX DE GENTRIFICACIÓ DE BARCELONA

- Any d'implantació: 2018
- Iniciativa privada
- Temàtica: Gentrificació
- Abast d'actuació: Barcelona

DESCRIPCIÓ DE LA INICIATIVA

Indicadors de gentrificació de la ciutat de Barcelona

A diferència de les ciutats americanes, les ciutats mediterrànies presenten una fisonomia més compacta, sociològicament més barrejada i compten amb una diferent distribució de la propietat. La gentrificació es produeix de forma més subtil, i en conseqüència sol ser menys estudiada. Joan Ramon Riera presenta en el seu llibre "l'Índex de Gentrificació de Barcelona" dos indicadors per estudiar com es produeix i impacta aquest fenomen a la ciutat [19].

Índex de Risc de Gentrificació (IRG)

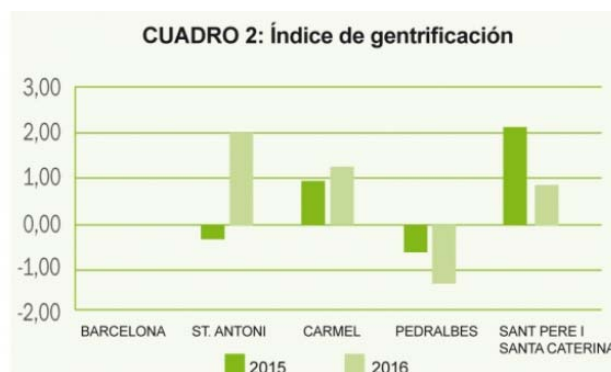
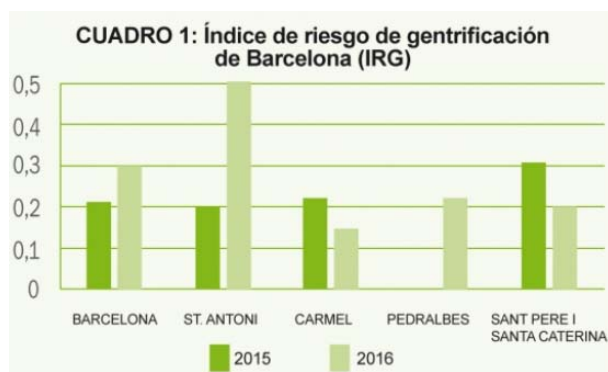
L'autor calcula l'IRG a partir de la renda familiar i els preus de l'habitatge, definint el risc de gentrificació com la **relació entre l'increment de preus de compra d'habitatge i lloguer en comparació amb l'increment de la renda familiar i el % de renda que es destina a l'habitatge**.

Un índex alt indicaria un alt risc de gentrificació, encara que no tingui per què materialitzar-se.

Índex de Gentrificació (IG)

En contraposició, l'IG mesura els efectes reals de la gentrificació en el territori a partir de **la ponderació d'indicadors** com l'esperança de vida, la població infantil, els usuaris de serveis socials, la migració, l'increment de població amb estudis superiors i l'increment de la renda disponible per càpita.

En aquest cas, el valor 0 indicaria el valor mitjà que s'obtidria a la ciutat de Barcelona.



En l'estudi es mostra com els efectes de la gentrificació a Barcelona són diferents en funció del barri. Mentre que alguns barris s'han vist beneficiats per l'entrada de capital i han vist el seu benestar augmentat (prosperitat), d'altres han experimentat fenòmens diferents (gentrificació i degradació).

El barri de Sant Antoni, un exemple de prosperitat.

Malgrat que l'IRG situa el barri com una de les zones de la ciutat més propenses a la gentrificació, el fet que el 68% de les famílies residents siguin propietàries dificulta el desplaçament dels residents del barri, que es beneficien dels fluxos d'inversió.

El barri del Carmel, un exemple de degradació.

El Carmel presenta un IRG més baix que en el cas del barri de Sant Antoni. No obstant, l'àrea no ha experimentat un increment de la renda familiar, és perifèrica i no disposa d'una alta demanda per viure-hi, el que provoca que no hi hagi prosperitat i tingui tendència a convertir-se en un barri degradat.

LESSONS LEARNT

Tot i no comptar amb un índex d'àmbit metropolità, l'autor realitza una primera aproximació de les diferents dinàmiques gentrificadores que tenen lloc a la ciutat, mostrant com els efectes són diferents en funció del barri. La conveniència d'explorar el risc de desplaçament en l'àmbit metropolità mitjançant indicadors podria ésser una eina útil en la lluita i prevenció d'aquest fenomen en l'àmbit metropolità.

- **Any d'implantació:** A partir del 2000
- **Iniciativa pública i privada**
- **Temàtica:** Gentrificació
- **Abast d'actuació:** Berlín (Alemanya)

DESCRIPCIÓ DE LA INICIATIVA

Iniciatives públiques i ciutadanes per combatre la gentrificació

Posteriorment a la reunificació alemanya de Berlín Est i Oest, les autoritats municipals van realitzar diferents actuacions per pal·liar els efectes de la segregació i la gentrificació, causades per les desigualtats econòmiques i estructurals entre les dues àrees.

El règim de tinença, el principal repte

El règim de tinença es va identificar com el principal factor gentrificador de la ciutat. A diferència d'altres ciutats mediterrànies que disposen d'un percentatge elevat de propietaris, el règim de lloguer era la modalitat més freqüent de tinença a la ciutat, facilitant que els inquilins es veiessin afectats per entrades elevades de capital en el seu barri, així com per l'augment del cost de vida en certes àrees. Aquests dos fenòmens van ser la causa d'acceleració de la segregació i la gentrificació a la capital alemanya [2].



Polítiques realitzades

En concloure que les dinàmiques gentrificadores s'accentuaven quan el mercat de l'habitatge era més flexible, les autoritats municipals van dur a terme diferents accions per protegir l'habitatge i l'arrelament urbà dels col·lectius més vulnerables, amb l'ajut de diferents agents socials.



COOPERATIVES D'HABITATGE. Els habitants d'un dels barris de Berlín van crear una cooperativa per realitzar tasques de rehabilitació del barri i dels edificis degradats. En aquests espais, també s'han realitzat tasques d'allotjament a refugiats i activitats recreatives obertes a la ciutadania per fomentar la interacció de tots els membres de la comunitat.



MODELS ALTERNATIU DE PROPIETAT. Diferents fundacions i entitats socials han optat per adquirir edificis públics (posats en venda per l'Ajuntament) gestionats de manera cooperativa, en els que es realitzen activitats artístiques, artesanals i socials al servei de la comunitat.



LIMITACIONS AL PREU DEL LLOGUER. Des de 2015 s'ha establert una normativa que limita al 10% la pujada del preu del lloguer. També s'han realitzat taules de referències de preus que ha de tenir un edifici en funció d'ítems com els m², l'edat de l'edifici, la qualitat de la zona i la dimensió de l'apartament.



SOCIAL PROTECTION AREAS. A partir de l'establiment d'àrees de protecció especial, en les quals es presta atenció a les potencials transformacions urbanes en defensa dels interessos dels veïns, s'han establert diferents polítiques públiques. La limitació de la venda d'apartaments de lloguer o la prohibició de canvi d'ús (que repercuteixen en l'augment del lloguer) en són exemples.

LESSONS LEARNT

L'actuació pública i la participació de la societat civil són elements que poden ajudar a disminuir els potencials efectes de la gentrificació. La garantia de zones residencials protegides i la regulació del preu del lloguer són iniciatives útils per evitar el desplaçament de les rendes baixes a zones de la ciutat més degradades.



Repercussió i aplicabilitat a l'AMB

Al llarg dels segles XX i XXI, **les grans ciutats han experimentat un creixement significatiu de la segregació urbana**, a conseqüència d'una major concentració territorial de les situacions de benestar i de pobresa en diferents àrees o regions arreu del món.

Aquestes dinàmiques **han provocat fenòmens de degradació urbana i el sorgiment de dinàmiques gentrificadores a les ciutats**, provocant l'expulsió i el desplaçament dels residents més vulnerables d'una àrea urbana, en general, cap a la perifèria. Factors contextuais com l'**auge del turisme** i de la **inversió estrangera** han agreujat aquestes situacions, essent cada cop més necessària la intervenció de l'administració per pal·liar els efectes creixents d'aquests nous fenòmens.

En aquest sentit, **esdevé fonamental definir polítiques públiques robustes i innovadores, que incorporin una mirada territorial en l'abordatge de les desigualtats socials** i contrarestin el pes d'aquest factor en la reproducció de les desigualtats. Però per això, és necessari tenir coneixement de les principals diferències socials i, en particular, de les desigualtats lligades a la dimensió territorial, coneixent-ne la realitat i els conflictes de la societat.

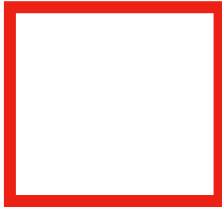
A Catalunya, durant la crisi econòmica, van proliferar diferents iniciatives innovadores per combatre les desigualtats, accentuades per la crisi. Aquestes polítiques però, van tenir una distribució molt desigual, centrant-se principalment en barris de rendes mitjanes amb una forta tradició participativa i oblidant les àrees on es concentraven les situacions de majors necessitats socials.

Iniciatives municipals com el Pla de Barris, impulsat per l'Ajuntament de Barcelona, són un bon exemple de polítiques cooperatives i d'innovació per al desenvolupament d'àrees concretes i vulnerables, però cal recordar que **la grandària i la capacitat institucional dels municipis per fer front a aquestes problemàtiques, són molt desiguals, agreujant les diferències entre els residents de diferents municipis.**

En el context actual, l'enfortiment de la governança metropolitana pot convertir-se en el millor instrument per contrarestar aquests efectes. En aquest sentit, l'AMB té l'oportunitat de convertir-se en un agent catalitzador de solucions de les diferents realitats territorials. Però per això:

- **Els municipis han d'incorporar la qüestió de la desigualtat social i territorial a les seves agendes** i assumir el repte de la redistribució dels recursos amb una **perspectiva metropolitana**, a favor dels municipis més desafavorits.
- La incorporació d'una **mirada territorial en el conjunt de polítiques de benestar social** (salut, educació, ocupació, cultura, etc.) és clau per contrarestar les desigualtats de partida en aquests àmbits entre el conjunt d'àrees urbanes.
- És necessari **apostar per promoure el creixement de les ciutats mitjanes**, una política considerada per la literatura com a solució per compensar l'augment de les desigualtats experimentades a les grans ciutats [19].

L'impuls d'iniciatives d'innovació social en l'àmbit metropolità pot ser un primer pas en la lluita contra aquest fenomen des d'una perspectiva metropolitana. L'aposta pel llançament d'un "**Pla de Municipis**" o de "**Laboratoris d'innovació contra la segregació**" que fomentin la col·laboració entre els 36 municipis que integren l'AMB i la participació d'entitats socials en la resolució d'aquestes problemàtiques en són clars exemples.



Bibliografia

- [1] Manuel Antonio Conde. Los pasos de la Exclusión, a la Segregación, y de la Integración a la Inclusión [en línia]. Disponible a: <https://edusocialsoul.wordpress.com/2015/06/05/los-pasos-de-la-exclusion-a-la-segregacion-y-de-la-integracion-a-la-inclusion/>
- [2] Institut d'Estudis Regionals i Metropolitans de Barcelona. Gentrificació i Dret de Ciutat (2018), [en línia]. Disponible a <https://iermb.uab.cat/ca/revistapapers/n-60-gentrificacio-i-dret-a-la-ciutat/>
- [3] Àrea Metropolitana de Barcelona. Enquesta de condicions de vida, 2016 (2017), [en línia]. Disponible a: <http://alcaldes.eu/system/pages/admin/fckeditor/img/ECV-2016-AMB.pdf>
- [4] Institut d'Estudis Regionals i Metropolitans de Barcelona. Sistema d'Indicadors Metropolitans de Barcelona SIMBA [en línia]. Disponible a: <https://iermbdb.uab.cat/>
- [5] Oriol Nel·lo. La geografia de la desigualtat a la regió metropolitana de Barcelona (2016), [en línia]. Disponible a <https://www.slideshare.net/jpzaidel/barcelona-20160218-geografia-de-la-desigualtat-a-la-rmb>
- [6] Barcelona Metròpolis. Polítiques públiques contra la segregació urbana (2019), [en línia]. Disponible a: <https://www.barcelona.cat/metropolis/ca/continguts/politiques-publicques-contra-la-segregacio-urbana>
- [7] Sean Reardon i David O'Sullivan. Measures of Spatial Segregation (2004), [en línia]. Disponible a: https://www.researchgate.net/figure/Dimensions-of-segregation-Adopted-from-Reardon-and-O'Sullivan-17-In-capturing-the_fig5_265470880
- [8] Fernando Antón-Alonso, Sergio Porcel i Irene Cruz, Factors contextuals associats als processos de gentrificació de l'Àrea Metropolitana de Barcelona (2018), [en línia]. Disponible a: <https://ddd.uab.cat/record/194956>
- [9] Parlament de Catalunya. Llei de millora de barris, àrees urbanes i viles que requereixen una atenció especial (2006), [en línia]. Disponible a: <https://www.parlament.cat/document/nom/TL45.pdf>
- [10] Jordi Merino i Roger Campedrés. En quin moment està la Llei de Barris a Catalunya? (2015), [en línia]. Disponible a: <https://ambitscolpis.com/2015/01/19/en-quin-moment-esta-la-llei-de-barris-a-catalunya/>
- [11] Ajuntament de Barcelona. Objectius del Pla de Barris [en línia]. Disponible a: <https://pladebarris.barcelona.ca/objectius-del-pla-de-barris>
- [12] Atlas of Inequality. Home (2019), [en línia]. Disponible a: <https://inequality.media.mit.edu/>
- [13] El País. El MIT descubre la clave de la desigualdad: no nos mezclamos (2019), [en línia]. Disponible a: https://retina.elpais.com/retina/2019/03/11/innovacion/1552313739_762982.html
- [14] European Union. Against divided cities (2013), [en línia]. Disponible a: https://urbact.eu/sites/default/files/import/general_library/19765_Urbact_WS4_DIVIDED_low_FINAL.pdf
- [15] Malmö Stad. Estudio preliminar sobre iniciativas más efectivas contra la segregación (2018), [en línia]. Disponible a: <https://malmo.se/Sa-arbetar-vi-med.../Hallbar-utveckling/Partnerskap/Forstudie-om-effektivare-insatser-mot-segregation.html>
- [16] Motesplats Social Innovation, Innovació social contra la segregació (2017), [en línia]. Disponible a: <https://socialinnovation.se/informationmote-social-innovation-mot-segregation/>
- [17] Data-Smart City Solutions. Where is Gentrification Happening in Your City? (2017), [en línia]. Disponible a: <https://datasmart.ash.harvard.edu/news/article/where-is-gentrification-happening-in-your-city-1055>
- [18] Joan R. Riera, L'Índex de Gentrificació de Barcelona (2018), [resum en línia]. Disponible a: <https://www.lavanguardia.com/monograficos/habitatge-i-futur-no75/la-gentrificacion-en-barcelona>
- [19] Rafa Madariaga, Joan Carles Martori, Ramon Oller, Wage Income Inequality in Catalanian Second-Rank (2019), [en línia]. Disponible a: https://www.researchgate.net/publication/330556122_Wage_income_inequality_in_Catalonian_second-rank_cities